

# panorama miasta



BEZPŁATNY BIULETYN INFORMACYJNY  
SAMORZĄDU MIASTA TCZEWA



NR 6-7/355-356  
CZERWIEC/LIPIEC 2021



## TCZEW KWITNIE

MAMY PRAWDZIWY BOOM NA KWIETNE ŁĄKI - POWSTAJĄ W CAŁYM TCZEWIE, URZĄDZAJĄ JE PRZEDSZKOLA, UCZNIOWIE SZKÓŁ PODSTAWOWYCH, WSPÓLNOTY MIESZKANIOWE, FIRMY. SVOJĄ ŁĄKĘ PIELĘGNUJE JUŻ SZKOŁA PODSTAWOWA NR 4, „DWUNASTKA”, SPORTOWA „DWÓJKA” I SZKOŁA KATOLICKA. PRZY OKAZJI MŁODZI TCZEWIANIE POZNAJĄ EKOLOGICZNE ZNACZENIE TAKICH MIEJSC, WIEDZĄ, JAK SIĘ JE PRZYGOTOWUJE I JAK PIELĘGNOWAĆ WYSIANE ROŚLINY.

## 5-7 Inwestycje

Wspólny bilet dla całego województwa  
Stadion lekkoatletyczny coraz bliżej finału  
Zabytkowa biblioteka będzie jak nowa  
Będzie nowe oświetlenie  
ul. Ogrodowej i Wąskiej  
Przetarg na rozbudowę SSP 2  
Przebudowa ulic na Zatorzu

## 8 Kultura

Towarzystwo Miłośników Ziemi  
Tczewskiej nagrodzone  
Już 2 000 eksponatów w Skarbnicy MBP

## 9 Społeczeństwo

Złote jubileusze małżeńskie

## 10 Bezpieczeństwo

Akcja „Miło w mieście”  
– ze strażnikami miejskimi

## 11-13 Wokół nas

Nowe rośliny dla seniorów  
Miasto wspiera działkowców  
Tczew kwitnie w szkołach  
Zielono także z Fabryką Sztuk  
Już rośnie kwietna łąka na Górkach

## 14-15 Lato w mieście



Fot. Paweł Kuźmicki

Piotr Bukartyk i Ajagore – koncert 17 lipca w parku CKiS

## 17 Kultura

Dzień Dziecka w Fabryce Sztuk

## 18-19 Przedsiębiorczość

Tczew aktywny na mapie  
inwestycyjnej Polski  
Grunt na Medal 2021.  
Tczew w II etapie konkursu  
Projekt Agencji Rozwoju Pomorza

## 20-21 Historia

Bohater ze Szkoły Morskiej  
41. rocznica strajku w FPS „Polmo”  
Witrazownictwo. Część I

## 20 Ekologia

Nietoperze w mieście

## 23 Kącik młodego czytelnika

## Aplikacja wykryje, kto nie płaci za odbiór odpadów

Gmina Miejska Tczew podjęła działania zmierzające do uszczelnienia systemu gospodarki odpadami komunalnymi przystępując do współpracy w ramach pilotażowego programu GovTech Polska na aplikację wykrywającą rozbieżności w deklaracjach określających wysokość opłaty za gospodarowanie odpadami komunalnymi.

Aplikacja porównuje dane pozyskane od jednostek oświatowych, MOPS w Tczewie, zarządców nieruchomości, spółdzielni mieszkaniowych, ZWIK Sp. z o.o., z rejestru urodzeń Gminy Miejskiej Tczew. Planuje się również uwzględnienie danych z Karty Mieszkańca.

W przypadku wystąpienia nieprawidłowości zostaną przeprowadzone kontrole m.in. przez strażników miejskich oraz postępowania wyjaśniające. Mieszkańcy, którzy nie złożą deklaracji określających wysokość opłaty za gospodarowanie odpadami komunalnymi, bądź podadzą w deklaracji nieprawdziwe dane, mogą zostać ukarani mandatem do 500 zł.



# Będą nowe mieszkania na wynajem

Gmina Miejska Tczew oraz osiemnaście gmin z województwa warmińsko-mazurskiego wraz z Krajowym Zasobem Nieruchomości założyły Społeczną Inicjatywę Mieszkaniową KZN – Północ Sp. z o.o. z siedzibą w Olsztynie. Akt notarialny w tej sprawie podpisał prezydent Tczewa Mirosław Pobłocki.

Gminy wniosły do spółki po 3 mln zł każda, w sumie 57 mln zł. Podstawowym przedmiotem działalności spółki jest budowanie domów mieszkalnych oraz ich eksploatacja na zasadach najmu zgodnie z przepisami ustawy o SIM.

Krajowy Zasób Nieruchomości już wyposażył Spółkę w grunty – wniósł aportem nieruchomości położone w Tczewie przy ul. Bałdowskiej, o łącznej powierzchni 1,6908 ha.

– W ciągu najbliższych pięciu lat, na terenach położonych przy ul. Bałdowskiej, Spółka



Fot. Sebastian Lorenz/Urząd Miejski w Tczewie

ma zrealizować budowę mieszkań wielorodzinnych. W ramach spółki SIM KZN Północ powstanie 1000 mieszkań o umiarkowanym czynszu w warmińsko mazurskim i pomorskim. Najwięcej mieszkań – 239, planowanych jest w Tczewie. To będą lokale dla osób, które nie mają zdolności kredytowej, ale mają zdolność

czynszową – mówi **Mirosław Pobłocki**, prezydent Tczewa.

Mieszkania powstaną w gminach, które przystąpiły do spółki SIM KZN Północ: gmina miejska Tczew (239 mieszkań) z woj. pomorskiego oraz gminy z województwa warmińsko-mazurskiego: Biskupiec (32 mieszkania), Ryn (24 mieszkania), Zalewo (48 mieszkań),

Kolno (10 mieszkań), Rozogi (10 mieszkań), Wydminy (60 mieszkań), Jedwabno (33 mieszkania), Dobre Miasto (36 mieszkań), Dźwierzuty (20 mieszkań), Elk (60 mieszkań), Kętrzyn (69 mieszkań), Lidzbark (34 mieszkania), Nidzica (50 mieszkań), Ostróda (100 mieszkań), Giętrwałd (30 mieszkań), Szczytno (36 mieszkań), Purda (60 mieszkań), Giżycko (50 mieszkań).

Spółka jest w fazie tworzenia, wobec czego na obecnym etapie nie możliwości zapisu na lokale mieszkalne, które mają być wybudowane w ramach tego programu mieszkaniowego. Zainteresowanych zachęcamy do przeglądania na bieżąco oficjalnego internetowego portalu miasta [www.wrotatczewa.pl](http://www.wrotatczewa.pl) gdzie w przypadku rozpoczęcia inwestycji mieszkaniowej SIM KZN będą umieszczane informacje dotyczące tego przedsięwzięcia.

**Małgorzata Mykowska**

# Z Tczewa do „Mazowsza” – konkurs

W październiku w Centrum Kultury i Sztuki odbędą się przesłuchania do II Konkursu Wokalnego im. Stanisława Jopka, organizowanego przez Państwowy Zespół Ludowy Pieśni i Tańca „Mazowsze”.

Wprawdzie konkurs nie jest naborem, ale praktyka pokazuje, że niektórzy z laureatów konkursu dzisiaj są członkami zespołu i występują na scenach całego świata. Dla zwycięzców każdej z czterech kategorii wiekowych (8-14 lat, 15-19 lat, 20-25 lat oraz 26 lat plus) będą nagrody pieniężne, ale przede wszystkim galowy występ z „Mazowszem”.

W CKiS odbyła się konferencja prasowa z udziałem dyrygenta i kierownika Chóru Mirosława Ziomka oraz dyrektora zespołu Mazowsze Jacka Bonieckiego.



Fot. Małgorzata Mykowska

Pierwszy etap konkursu to eliminacje na szczeblu wojewódzkim. Za ich organizację odpowiadają Partnerzy Regionalni, którymi w każdym z województw są instytucje kultury działające na danym terenie.

To Partnerzy Regionalni organizują pierwsze przesłuchania, powołują jury oraz, przy udziale przedstawicieli zespołu „Mazowsze”, wyłaniają zwycięzców pierwszego etapu w każdej kategorii wiekowej. Zdo-

bywcy pierwszych miejsc biorą udział w drugim etapie konkursu, który odbywa się w siedzibie „Mazowsza” w Otrębskach pod Warszawą, a organizację drugiego etapu przejmuje całkowicie zespół „Mazowsze”. W jury, które przez dwa dni przesłuchuje uczestników konkursu zasiadają autorytety w dziedzinie śpiewu i muzyki: muzykolodzy, soliści największych oper w Polsce, muzycy i przedstawiciele zespołu „Mazowsze”.

Zwycięzcy regionalnych etapów nie tylko biorą udział w kolejnych przesłuchaniach konkursowych, ale także uczestniczą w zorganizowanych dla nich warsztatach oraz wyjazdach.

» [ckis.tczew.pl](http://ckis.tczew.pl)

**Małgorzata Mykowska**

## Pro Domo Trsoviensi Zgłoś kandydata



Do 30 września na ręce przewodniczącego Rady Miejskiej można kierować wnioski o przyznanie Medalu „Pro Domo Trsoviensi”. Jest to wyróżnienie przyznawane przez Radę Miejską za znaczące zasługi dla Tczewa i jego mieszkańców.

Medal można przyznawać za działalność naukową, gospodarczą, społeczną, kulturalną i sportową oraz inne osiągnięcia promocyjne, przydające miastu splendoru lub wyraźne korzyści mieszkańcom. Może być przyznawany mieszkańcom miasta oraz osobom spoza Tczewa.

Kandydatów do wyróżnienia zgłaszają instytucje, organizacje, zakłady pracy i inne formalnoprawne zbiorowości oraz grupy składające się z co najmniej 30 mieszkańców Tczewa.

Do wniosku należy dołączyć szczegółowe uzasadnienie. Złożone wnioski trafiają do przewodniczącego Rady Miejskiej, który konsultuje wnioski z zespołem złożonym z przewodniczących klubów radnych. Pozytywnie zaopiniowane wnioski kierowane są do komisji merytorycznej przedmiotu działalności kandydata. Wniosek pozytywnie zaopiniowany przez komisję merytoryczną, kierowany jest do Kapituły Medalu „Pro Domo Trsoviensi”. W przypadku pozytywnej decyzji, przygotowany jest projekt uchwały, który następnie trafia pod obrady Rady Miejskiej. W danym roku kalendarzowym mogą być nadane nie więcej niż 3 medale, chyba że istnieją szczególne powody.

Dniem wręczenia medalu jest Dzień Tczewa, przypadający 30 stycznia.

24 czerwca (czwartek), godz. 10.00, Urząd Miejski (ul. 30 Stycznia 1)

### PORZĄDEK OBRAD

#### CZĘŚĆ PIERWSZA:

1. Otwarcie sesji i powitanie gości.
2. Sprawdzenie obecności radnych.
3. Przedstawienie proponowanego porządku obrad sesji.
4. Przyjęcie protokołu z sesji Rady Miejskiej w Tczewie z dnia 27 maja 2021 r.
5. Informacja z działalności Prezydenta Miasta Tczewa za m-c czerwiec 2021 r.
6. Informacja z interpelacji zgłoszonych przez radnych w okresie od 27 maja do 23 czerwca 2021 r.

#### CZĘŚĆ DRUGA:

7. Stan zaawansowania inwestycji i remontów za I półrocze 2021 r.
8. Ocena realizacji Strategii Rozwiązywania Problemów Społecznych w mieście Tczewie za 2020 r.
9. Raport o stanie Miasta Tczewa za 2020 r.
  - 9.1. Debata.
  - 9.2. Podjęcie uchwały w sprawie udzielenia wotum zaufania dla Prezydenta Miasta Tczewa.
10. Rozpatrzenie i zatwierdzenie sprawozdania finansowego wraz ze sprawozdaniem z wykonania

budżetu miasta za 2020 rok.

- 10.1. Wystąpienie Przewodniczącego Komisji Rewizyjnej.
- 10.2. Dyskusja.
- 10.3. Podjęcie uchwały w sprawie zatwierdzenia sprawozdania finansowego wraz ze sprawozdaniem z wykonania budżetu miasta Tczewa za 2020 rok.
- 10.4. Podjęcie uchwały w sprawie udzielenia Prezydentowi Miasta Tczewa absolutorium z tytułu wykonania budżetu miasta za 2020 rok.
11. Podjęcie uchwał w sprawie:
  - 11.1. uchwalenia miejscowego planu zagospodarowania przestrzennego dla rejonu przy ulicy Warsztatowej w Tczewie,
  - 11.2. ustanowienia pomnika przyrody,
  - 11.3. określenia uprawnień pasażerów do bezpłatnych lub ulgowych przejazdów zbiorową komunikacją masową w Tczewie,
  - 11.4. opłat za przewozy osób środkami miejskiej komunikacji masowej w Tczewie w latach 2021 – 2033,
  - 11.5. przystąpienia do sporządzenia zmiany Studium uwarunkowania i kierunków zagospodarowania przestrzennego miasta Tczewa,
  - 11.6. przystąpienia do realizacji projektu
- 11.7. wyrażenia zgody na oddanie w użytkowanie wieczyste w drodze przetargu nieruchomości niezabudowanej, stanowiącej własność Gminy Miejskiej Tczew, z przeznaczeniem na cele usługowe,
- 11.8. zmieniająca uchwałę w sprawie zatwierdzenia Gminnego Programu Profilaktyki i Rozwiązywania Problemów Alkoholowych i Przeciwdziałania Narkomanii w mieście Tczewie na rok 2021, likwidacji jednostki budżetowej Tczewskie Centrum Sportu i Rekreacji oraz utworzenia jednoosobowej spółki z ograniczoną odpowiedzialnością,
- 11.9. zatwierdzenia planu kontroli Komisji Rewizyjnej na II półrocze 2021 r. zmian w budżecie miasta Tczewa na 2021 rok,
- 11.10. zmian Wieloletniej Prognozy Finansowej miasta Tczewa na lata 2021-2035,
12. Zgłaszanie interpelacji, zapytań i wniosków.
13. Wolne wnioski, informacje oraz oświadczenia (podziękowania, życzenia itp.).

## Ogłoszenie

Prezydent Miasta Tczewa informuje, że na tablicy ogłoszeń Urzędu Miejskiego w Tczewie (II piętro) został wywieszony wykaz nieruchomości stanowiącej

własność Gminy Miejskiej Tczew, położonej na targowisku miejskim w Tczewie przy ul. Żwirki – boks handlowy nr 26, o pow. 23,50 m<sup>2</sup> w hali nr I, oznaczonej nr

działki 32/34, obręb 5, KW GD1T/00016850/3, przeznaczonej do oddania w najem w drodze przetargu, w celu prowadzenia działalności handlowej.

# FALA coraz bliżej

## Wspólny bilet dla całego województwa

**Katarzyna Wośko**

Zespół Promocji i Edukacji  
InnoBaltica

FALA będzie największym i najnowocześniejszym systemem poboru opłat za przejazd transportem publicznym w Polsce. Obejmie swoim zasięgiem sieć kolejową i komunikację miejską w całym województwie pomorskim. Pozwoli pasażerom przemieszczać się różnymi środkami komunikacji, bez zastanawiania się, gdzie kupić bilet i ile ten bilet powinien kosztować.

14 czerwca na terenie węzła PKM Gdańsk Jasiień została podpisana umowa z głównym wykonawcą tego systemu.

System FALA (którego techniczna nazwa to Platforma Zintegrowanych Usług Mobilności) jest zintegrowanym systemem poboru opłat za przewozy w zbiorowym transporcie pasażerskim wraz z jednolitą informacją pasażerską na obszarze całego województwa pomorskiego.

Głównym wykonawcą tego zaawansowanego narzędzia technologicznego będzie konsorcjum firm: Asseco Data Systems S.A. oraz AEP Ticketing Solutions z Włoch. Zostało ono wyłonione w drodze przetargu przez spółkę InnoBaltica, która realizuje wdrożenie systemu FALA na Pomorzu.



Materiały prasowe spółki InnoBaltica

– System FALA to przedsięwzięcie, jakiego w Polsce jeszcze nie było – powiedział podczas uroczystości podpisania umowy **Mieczysław Struk**, marszałek województwa pomorskiego. – Jedna platforma elektroniczna połączy sieć kolejową i komunikację miejską w całym województwie pomorskim.

W ramach systemu FALA przygotowana zostanie platforma, w której tworzone będą konta pasażerów. Zakłada się, że docelowo będzie to ok. 2,5 mln kont. System zawierać będzie także informacje o cenach biletów, rozkładach jazdy, trasach przejazdów autobusów, tramwajów, trolejbusów i pociągów – tak, aby zapewnić obsługę rozliczenia ogromnej liczby usług transportowych w każdej chwili działania transportu publicznego.

Aplikacja pozwoli automatycznie rozliczyć przejazd pasażera dzięki sieci walidatorów (czytników), które rozmieszczone będą w autobusach, tramwajach, trolejbusach oraz na stacjach i przystankach kolejowych. Pasażer, wsiadając do pojazdu, zobowiązany będzie do „meldowania się” w nim

poprzez zbliżenie identyfikatora, np. swojej karty lub smartfonu do kasownika albo do zacheckowania się w aplikacji.

Podróżując z FALĄ, zarówno mieszkańiec Pomorza, jak i turysta, będzie mógł w trasie liczyć na podpowiedzi o dostępnych lepszych połączeniach, co zwiększy jego gwarancję dotarcia na miejsce w zakładanym czasie.

– Ostateczny harmonogram realizacji zadania zostanie przyjęty w ciągu miesiąca, jednak już teraz wiadomo, że pasażerowie będą mogli korzystać z pierwszych funkcjonalności systemu FALA w połowie przyszłego roku – podsumował przewidywany harmonogram wdrożenia **Marcin Stefański**, prezes spółki InnoBaltica.

Aby pokazać skalę zjawiska, jakim będzie system FALA, warto przypomnieć, że na terenie województwa pomorskiego znajduje się w sumie ok. 10 tys. przystanków autobusowych, tramwajowych i trolejbusowych, ponad 200 stacji i przystanków kolejowych, a przedsiębiorstwa i zakłady komunikacji miejskiej przewożą każdego roku ponad 300 mln pasażerów.

## Oświetlenie i ciąg pieszo-jezdny przy ul. Retmańskiej

Ogłoszony został przetarg na budowę oświetlenia i ciągu pieszo-jezdnego przy ul. Retmańskiej (II etap).

Zadanie obejmuje m.in.:

- » budowę ciągu pieszo-jezdnego o szerokości 5 m i długości 740 m (z trylinki), obejmującego zjazdu do posesji oraz dojścia do furtek i połączenie z ciągiem pieszo-rowerowym
- » budowę sieci kanalizacji deszczowej wzdłuż ul. Retmańskiej
- » przestawienie istniejącego ogrodzenia od strony ogródków działkowych na odcinku o długości ok. 130 m wraz z naprawą powstałych uszkodzeń
- » wykonanie utwardzenia terenu o wymiarach 16m x 20m, z przeznaczeniem na miejsca postojowe
- » wykonanie kompletnego oznakowania całej drogi
- » montaż 14 latarni z oprawami ledowymi

Termin składania ofert mija 24 czerwca br.

Okres realizacji zamówienia to 120 dni od podpisania umowy

I etap inwestycji był realizowany w 2019 r. Wówczas wykonano ciąg pieszo-rowerowy o długości ok. 70 m, od strony Kanału Młyńskiego i część oświetlenia wzdłuż budynków mieszkalnych.

**Małgorzata Mykowska**

## Stadion lekkoatletyczny coraz bliżej finału

II etap budowy stadionu lekkoatletycznego przy ul. Bałdowskiej ma się zakończyć w październiku. Prace przebiegają bez zakłóceń i zgodnie z harmonogramem.

Zakres II etapu obejmuje m.in. budowę zaplecza sanitarnego, zadaszonych trybun na 500 osób, miejsc parkingowych, oświetlenia, monitoringu. Koszt zadania to 2,4 mln zł.

Trwają ostatnie prace przy wyposażaniu zaplecza sanitarno-szatniowego oraz remont istniejących toalet. Jeszcze w czerwcu planowany jest montaż trybun, a w dalszej kolejności prace przy budowie parkingu i montaż ogrodzenia.

W 2020 r. zakończony został I etap budowy stadionu. Powstała wówczas m.in. bieżnia lekkoatletyczna oraz sektor rzutów z nawierzchnią z trawy naturalnej, płyta boiska piłkarskiego, wykonano kanalizację deszczową. Boisko otrzymało certyfikat Polskiego Związku Lekkiej Atletyki.

Małgorzata Mykowska



Fot. Sylwia Balda

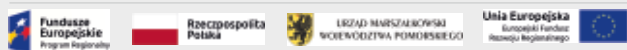


Fot. Sylwia Balda



Fot. Sylwia Balda

## Zabytkowa biblioteka będzie jak nowa



Trwają intensywne prace przy przebudowie głównej siedziby Miejskiej Biblioteki Publicznej przy ul. Jarosława Dąbrowskiego 6.

Obecnie trwa wykonywanie stropów międzykondygnacyjnych, montaż sufitów podwieszanych, fundamentu windy, pokrycia dachowego, rozprowadzane są instalacje centralnego ogrzewania, wodno-kanalizacyjne, wentylacji grawitacyjnej, układana instalacja elektryczna i niskoprądowa. Wykonawca realizuje przemurowania pęknięć na ścianach zewnętrznych. Trwają prace na elewacjach ceglanych, między innymi czyszczenie spoin, wymiana kształtek.

Zadanie, na zlecenie Gminy Miejskiej Tczew, wykonuje Przedsiębiorstwo Budownictwa Elektroenergetycznego ELBUD Gdańsk S.A. Koszt inwestycji to 7 mln zł.

Zadanie jest dofinansowane w z funduszy unijnych i realizowane w ramach projektu „Miasto od-nowa – rewitalizacja



Fot. Małgorzata Mykowska

Starego Miasta i Zatorza w Tczewie”, w ramach Regionalnego Programu Operacyjnego Województwa Pomorskiego na lata 2014-2020.

Małgorzata Mykowska

## Będzie nowe oświetlenie ul. Ogrodowej i Wąskiej

W tym roku czeka nas wymiana oświetlenia ul. Ogrodowej i Wąskiej. Na obu ulicach istniejące źródła światła zostaną wymienione na stylizowane latarnie nawiązujące do historycznego klimatu starówki, ale wyposażone w oprawy ledowe.

W ciągu ul. Ogrodowej, na odcinku od skrzyżowania z ul. Dąbrowskiego do ul. Wąskiej wymienionych zostanie 16 latarni, natomiast w ul. Wąskiej na odcinku od skrzyżowania z ul. 30 Stycznia do ul. Chopina – 41 latarni. Ledowe oświetlenie pozwoli zaoszczędzić ok. 50 proc. energii. Dodatkowo podświetlony zostanie zabytkowy mur obronny.

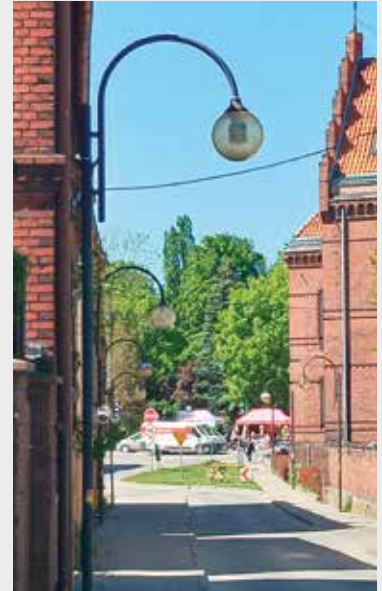
Na przetarg wpłynęło 11 ofert. Oferenci zaproponowali od 225 tys. do blisko 440 tys. zł. W budżecie miasta zaplanowano na ten cel 340 tys. zł. 5 ofert mieści się w tej kwocie. Czas realizacji zamówienia to 100 dni od podpisania umowy.

– Od kilku lat konsekwentnie wymieniamy oświetlenie na energooszczędne. Jeszcze w 2018 r. mieliśmy zaledwie 7 proc. oświetlenia ledowego dzisiaj jest to 25 proc. – podkreśla **Mirosław Pobłocki**, prezydent Tczewa. – Dla mieszkańców oznacza to zmianę jakości oświetlenia oraz poprawę bezpieczeństwa, ale bardzo istotny jest także aspekt ekologiczny.

W ubiegłym roku zmodernizowaliśmy oświetlenie m.in. przy al. Zwycięstwa, w rejonie placu zabaw przy ul. Jedności Narodu oraz na Os. Bajkowym – w rejonie ul. Czerwonego Kapturka i Kubusia Puchatka.

W tym roku, oprócz ulic Ogrodowej i Wąskiej, planowana jest wymiana oświetlenia także w nierce przy ul. Jedności Narodu oraz przy al. Kociewskiej, na odcinku od ul. Jagiellońskiej do ul. Żwirki.

Małgorzata Mykowska



## Przetarg na rozbudowę SSP 2

Ogłoszony został przetarg na dobudowę segmentu do Sportowej Szkoły Podstawowej nr 2 z Oddziałami Integracyjnymi.

Zakres zadania obejmuje wybudowanie obiektu, oraz infrastruktury towarzyszącej – przyłączy energii i wod-kan.

Dwukondygnacyjny segment będzie dobudowany do obecnego gmachu szkoły. Powierzchnia użytkowa segmentu to 625 m<sup>2</sup>. Budynek będzie niepodpiwniczony. Na parterze oraz na piętrze budynku zlokalizowane zostaną po trzy klasy szkolne oraz węzły sanitarne i klatka schodowa. Obiekt dostosowany będzie do potrzeb osób niepełnosprawnych.

– Dobudowanie segmentu do budynku przy ul. Gdańskiej,

pozwoли zrezygnować z drugiego obiektu, a to usprawni pracę szkoły – uczniowie i nauczyciele nie będą musieli przemieszczać się pomiędzy budynkami i obniżą się koszty utrzymania placówki – tłumaczy **Mirosław Pobłocki**, prezydent Tczewa.

Nowy segment formą architektoniczną dostosowany będzie do istniejącej części szkoły. Elewacje budynku wykończone zostaną tynkiem głównie w kolorze białym, a także szarym i niebieskim. Na wykonanie zadania wykonawca będzie miał 360 dni.

Małgorzata Mykowska

## Przebudowa ulic na Zatorzu – II i III etap jeszcze w tym roku

Zakład Usług Komunalnych – Miejski Zarząd Dróg ogłosił przetarg na II i III etapu inwestycji na os. Zatorze: „Rewitalizacja – poprawa bezpieczeństwa – wykonanie systemu monitoringu i oświetlenia wraz z poprawą infrastruktury drogowej, zagospodarowanie terenu na os. Zatorze w Tczewie”.

Przedmiotem zamówienia jest: przebudowa ul. Kruczej – na całym przebiegu, przebudowa odcinka ul. Prostej, budowa ciągu pieszo-rowerowego między ul. Kruczą a kładką nad Kanałem Młyńskim, budowa chodnika łączącego ciąg pieszo-rowerowy z istniejącą kładką nad Kanałem Młyńskim, przebudowa ul. Elżbiety, przebudowa ul. Kolejowej (do wiaduktu), przebudowa chodnika łączącego ul. Elżbiety z ul. Młyńską.

Zadanie obejmuje także przebudowę lub budowę sieci kanalizacji deszczowej, sanitarnej, wodociągowej, gazowej, energetycznej, oświetlenia drogowego oraz systemu monitoringu.

Obecnie kończy się I etap inwestycji, który koncentrował się na przebudowie ulic Wilczej, Półwiejskiej, Młyńskiej i Prostej



Zadanie jest dofinansowane w z funduszy unijnych i realizowane w ramach projektu „Miasto od-nowa – rewitalizacja Starego Miasta i Zatorza w Tczewie”, w ramach Regionalnego Programu Operacyjnego Województwa Pomorskiego na lata 2014-2020.

Małgorzata Mykowska

# Towarzystwo Miłośników Ziemi Tczewskiej nagrodzone przez prezydenta Tczewa

Tekst i zdjęcie:

Małgorzata Mykowska

Prezydent Tczewa Mirosław Pówołcki uhonorował Towarzystwo Miłośników Ziemi Tczewskiej nagrodą za szczególne osiągnięcia w dziedzinie twórczości artystycznej, upowszechniania i ochrony kultury Gminy Miejskiej w Tczewie.



Nagrodę – czek w wysokości 1000 zł wręczył Adam Urban, wiceprezydent Tczewa na ręce prezesa TMZT **Janusza Landowskiego** i wiceprezes **Eleonory Lewandowskiej**. Uroczystość odbyła się 24 maja w Miejskiej Bibliotece Publicz-

nej i ze względu na pandemię miała charakter kameralny.

Od 50 lat Towarzystwo Miłośników Ziemi Tczewskiej współtworzy krajobraz kulturalny miasta i regionu, promując dorobek kultury Tczew-

wa i Kociewia. W ramach swojej działalności organizuje liczne wydarzenia integrujące społeczność. Dzięki pracy członków TMZT mieszkańcy Tczewa mogą poznawać dorobek artystyczny lokalnych twórców, a także wywierają wpływ

na edukację młodego pokolenia. Ponadto przyczyniają się do promowania historii, tradycji i dziedzictwa kulturowego miasta Tczewa.

Zgodnie z uchwałą Rady Miejskiej z 2015 r., prezydent Tczewa każdego roku przyznaje nagrody i wyróżnienia za działalność w dziedzinie kultury. Nagrody mogą być przyznawane laureatom konkursów, olimpiad, festiwali, przeglądów lub innych form współzawodnicstwa w dziedzinie kultury, organizowanych przez inne instytucje lub jednostki organizacyjne za dany rok kalendarzowy. Nagrody mogą być przyznawane osobom fizycznym lub osobom prawnym, a także innym podmiotom prowadzącym działalność na terenie Gminy Miejskiej Tczew, na podstawie oceny całokształtu działalności lub osiągnięć o istotnym znaczeniu. Wnioski można składać do końca każdego roku.

## Już 2 000 eksponatów w Skarbnicy MBP

Z radością informujemy, że Skarbnica – Tczewska Biblioteka Wirtualna wzbogaciła się o kolejne zdigitalizowane i szczegółowo opracowane obiekty. Na dzień dzisiejszy, na stronie dostępnych jest... uwaga... 2 000 (!) eksponatów. To całkiem pokaźna liczba, na tym jednak nie zamierzamy poprzestać. Przed nami jeszcze tysiące, a właściwie setki tysięcy materiałów archiwalnych, na przestrzeni blisko 30 lat, gromadzonych przez Sekcję Historii Miasta Miejskiej Biblioteki Publicznej w Tczewie.

Pora zatem kontynuować rozpoczęte prace. Na udostępnie-



Tą i inne fotografie Stanisława Zaczyńskiego można obejrzeć na stronie [skarbnica.tczew.pl](http://skarbnica.tczew.pl)

nie w bibliotecznej przestrzeni wirtualnej czekają kolejne wyścinki prasowe, dokumenty życia społecznego, mapy katastralne, kroniki, publikacje tematyczne, fotografie (tych w zbiorach MBP jest ponad 25 000).

Zachęcamy do zapoznania się z dotychczas opublikowanymi materiałami historycznymi, a jako bonus dorzucamy wystawę fotografii, autorstwa Stanisława Zaczyńskiego, zatytułowaną „Stare Miasto w czerni i bieli”. Tym razem, za sprawą bibliotecznego wehikułu czasu, przeniesiemy się do lat 80. i 90. XX wieku.

Miejska Biblioteka Publiczna  
w Tczewie



# Złote jubileusze małżeńskie

## Medale i upominki dla seniorów

Tekst i zdjęcia:

**Małgorzata Mykowska**

9 czerwca w Urzędzie Miejskim gościliśmy seniorów, którzy obchodzili jubileusze 50-lecia pożycia małżeńskiego.

Parom świętującym złote годы Medale Prezydenta RP za długoletnie pożycie małżeńskie wręczyli prezydent Tczewa Mirosław Poblocki oraz wiceprezydent Adam Burczyk. Małżonkowie otrzymali również gratulacje, kwiaty i upominek od prezydenta miasta w postaci serwisu kawowego.



Jadwiga i Ryszard Lipiakowie

JUBILEUSZE 50-LECIA POŻYCIA MAŁŻEŃSKIEGO ŚWIĘTOWALI:

- » Renata i Roman Dettlofowie
- » Irena i Bronisław Lubecy
- » Marianna i Władysław Grabowscy
- » Teresa i Leon Bronk
- » Barbara i Andrzej Tobiąscy
- » Jolanta i Marian Szulikowie
- » Krystyna i Antoni Iwaniakowie
- » Halina i Ryszard Lipiński
- » Ewa i Jerzy Ziemannowie
- » Maria i Zenon Zgoda
- » Jadwiga i Ryszard Lipiakowie
- » Barbara i Jerzy Cieciora
- » Renata Szuta-Saks i Lech Saks
- » Wanda i Stanisław Urbaniakowie
- » Krystyna i Zbigniew Fabiańscy
- » Elżbieta i Ryszard Szulcowie
- » Danuta i Tadeusz Kwaśniakowie
- » Elżbieta i Krzysztof Federowiczowie
- » Stefania i Franciszek Szczepańscy.



Barbara i Andrzej Tobiąscy



Halina i Ryszard Lipiński



Elżbieta i Ryszard Szulcowie



Krystyna i Antoni Iwaniakowie

# Akcja „Miło w mieście” – ze strażnikami miejskimi

Straż Miejska w Tczewie

Ogólnopolski tel. alarm.  
986

Dyżurny Straży Miejskiej  
58 77 59 371



Materiały prasowe Straży Miejskiej w Tczewie

Urząd Miejski w Tczewie we współpracy z Tczewskimi Kurierami Rowerowymi realizował majową kampanię edukacyjną skierowaną do uczniów (klas 0-3) zachęcającą rodziców i dzieci do stosowania aktywnych form docierania do placówek oświatowych. Do akcji włączyła się również Straż Miejska. Mundurowi codziennie w godzinach rannych patrolowali okolice przy tczewskich przedszkolach i szkołach dbając o bez-

pieczeństwo maluchów przyjeżdżających na zajęcia.

Przedszkolaki i uczniowie uczestniczyli w spotkaniach propagujących pozytywne zachowania związane ruchem

pieszym, rowerowym, a także z komunikacją publiczną. Dzieci uczyły się, jak bezpiecznie poruszać się po mieście na hulajnodze, rowerze oraz jako piesi uczestnicy ruchu drogowego.

Rezygnując z dojazdów samochodem do szkoły i przedszkola, sprawiamy, że okolice placówek oświatowych są bezpieczniejsze i bardziej przyjazne dla naszych pociech.

## Straż Miejska w maju

W maju tczewska Straż Miejska odnotowała 719 interwencji, w tym 402 zgłoszone przez mieszkańców i przedstawicieli instytucji, 317 – pozostałych, w tym zgłoszonych przez dyżurnych Komendy Powiatowej Policji w Tczewie i interwencje własne strażników.

- » Przewieziono 4 osoby z upojeniem alkoholowym: 2 do ogrzewalni w Tczewie i 2 do miejsca zamieszkania.
- » Dzielnicowi strażnicy miejscy działający na osiedlach Suchostrzygi i Bajkowym podjęli 29 interwencji własnych oraz 24 zleczone (przez administrację i mieszkańców osiedli,

dyżurnych SM), nałożyli 3 mandaty karne w wysokości łącznie 300 zł, wystawili 4 wezwania dla sprawców wykroczeń drogowych oraz 23 osoby pouczyli.

Na Os. Garnuszeńskiego i Zatorzu dzielnicowi podjęli 21 interwencji własnych oraz 40 zleconych, nałożyli 10 mandatów karnych na łączną kwotę 1100 zł, wystawili 14 wezwań dla sprawców wykroczeń drogowych, 8 osób pouczyli.

Na Starym Mieście i Czyżówce dzielnicowi podjęli 32 interwencje własne oraz 131 zleconych, nałożyli 2 mandaty karne na łączną kwotę 150 zł, wystawili 11 wezwań dla sprawców wykro-

czeń drogowych, 15 osób pouczyli.

Interwencje dzielnicowych dotyczą głównie spraw porządkowych, spożywania alkoholu w miejscach publicznych, wykroczeń drogowych.

- » Doprowadzono do usunięcia długo nieużytkowanych pojazdów (wraków) – VW z ul. Orzeszkowej, Nissana z ul. Saperskiej, Renault z ul. Jodłowej, VW z ul. Lecha, Fiata z ul. Armii Krajowej.
- » Do Komendy Powiatowej Policji przekazano materiały z monitoringu dotyczące: kradzieży mienia, kolizji drogowych, nie-

przestrzegania obostrzeń w związku z Covid-19, uszkodzenia mienia, wyłudzenia mienia, zniszczenia mienia, niezachowania ostrożności przy wyprowadzaniu psa, gróźb karalnych, oszustwa.

- » Przeprowadzono działania dotyczące egzekwowania od właścicieli psów niezgodnego z przepisami wyprowadzania czworonogów i sprzątnięcia po nich. Przeprowadzono 25 interwencji. Nałożono 2 mandaty karne w wysokości łącznie 150 zł, pouczone 6 osób, 7-krotnie zgłaszano do schroniska informacje o psach bez opieki.

# Nowe rośliny dla seniorów

Tekst i zdjęcia:  
Małgorzata Mykowska

Podopieczni Zespołu Opiekuńczego MOPS przy ul. Niepodległości są bardzo dumni ze swojego pięknego ogrodu. Niestety, ostatniej zimy część roślin przemarzała. Prezydent Tczewa **Mirosław Poblócki** przekazał seniorom nowe sadzonki krzewów, bylin i kwiatów. Przy



okazji sam wzięł udział w ich sadzeniu. Hortensje, surfinie, pelargonie, tuje i wiele innych okazów z pewnością upiększą wypielęgnowany ogród i przyniosą wiele radości podopiecznym MOPS.

Mini-piknik ogrodniczy, który odbył się 2 czerwca, był też okazją do zaprezentowania artystycznych talentów tczewskich seniorów. Inscenizacja wiersza Juliana Tuwima „Rzepka” wywołała burzę śmiechu i oklasków.



# Miasto wspiera działkowców 15 tys. zł dla ROD Malinowo

Tekst i zdjęcie:  
Małgorzata Mykowska

Rozstrzygnięty został ogłoszony przez Prezydenta Miasta Tczewa konkurs na dotację dla stowarzyszeń ogrodowych prowadzących Rodzinne Ogrody Działkowe na obszarze Gminy Miejskiej Tczew.

Dotacja przeznaczona jest na budowę lub modernizację infrastruktury ogrodowej. Konkurs wygrał Rodzinny Ogród Działkowy Malinowo Tczew. Środki w wysokości 15 000 zł



zostaną wykorzystane na wymianę pompy głębinowej.

Takie pomoc kierowana jest do działkowców co roku. W 2020 r.

w podobny sposób wsparty został ROD im. Kasprowicza.

# Tczew kwitnie także w szkołach

Tekst i zdjęcia:  
Małgorzata Mykowska

Tczew kwitnie 

Łąki kwiatne powstają w tczewskich szkołach podstawowych. Ich przygotowanie jest okazją do przeprowadzenia ciekawej lekcji biologii.

Tak właśnie było w Szkole Podstawowej nr 12. Łąka jest dziełem uczniów klasy VI c, którzy starannie się przygotowali do tego przedsięwzięcia. Prezydent Tczewa **Mirosław Pobłocki** wysiał łąkę razem z uczniami, dodatkowo przekazał domki dla owadów i jeży, a młodzi ogrodnicy otrzymali koszulki z hasłem „Tczew kwitnie”.

Uczniowie samodzielnie wykonali tabliczki z nazwami owadów i roślin, znają też ekologiczne znaczenie łąk kwiatnych, wiedzą, jak się je przygotowuje i jak pielęgnować wysiane rośliny. Jak przyznali, bardzo im się podobały takie praktyczne zajęcia, są znacznie ciekawsze od siedzenia w klasie...



## Zielono także z Fabryką Sztuk

Fabryka Sztuk

W ramach akcji Urzędu Miejskiego „Tczew kwitnie” Fabryka Sztuk przygotowała pakiet edukacyjny adresowany do szkół i organizatorów półkolonii, na który składają się:

- » spacer Po Parku Miejskim – opowiemy o flory i faunie występującej na terenie parku, nie brakuje też ciekawostek historycznych, a na zakończenie zwiedzamy wystawę „Na-



Fabryka Sztuk

sze miasto – Twój Park”.  
Przewodnikami są: Janusz

Landowski z UM i pracownicy Fabryki Sztuk;

- » warsztaty „Malowanie na sztalugach” – udostępniamy gotowe wzory kolorowanek lub białe, wielkoformatowe kartki, licząc na inwencję uczestników, na których dzieci malują swoje wizje, oczywiście zgodne z hasłem „Tczew kwitnie”;

- » warsztaty „Pamiętnik z parku” – uczestnicy zajęć tworzą pamiętnik z ozdobną okładką, który zawiera historię parku miejskiego oraz kilka stron zielnika. Pokazujemy również, jak można wykorzystać dary natury w pracach plastycznych.

# Już rośnie kwietna łąka na Górkach

Tekst i zdjęcia:  
Małgorzata Mykowska

**D**zieci z Niepublicznego Przedszkola Tropiciele wspólnie z prezydentem Tczewa Mirosławem Poblóckim wysiali kwietną łąkę na osiedlu Górki. Maluchy pieczołowicie podlały wysiane nasiona, a prezydent zamontował domki dla owadów. Na jeże natomiast czekają specjalne domki.

Wspólne sianie łąki odbyło się w Dniu Dziecka. Łąka o powierzchni ok. 1 tys. m<sup>2</sup> znajduje się w pobliżu skrzyżowania ul. Głowackiego z ul. Forsterów. Przedszkolaki uczestniczące w tej ekologicznej akcji otrzymały też koszulki z napisem „Tczew kwitnie” oraz baloniki i słodkości.

Wysiane nasiona to specjalna mieszanka ok. 30 gatunków i odmian roślin jednorocznych i wieloletnich, m.in. chaber, bławatek, nagietek lekarski, facelia błękitna, lubin żółty, mak, rumian, gipsówka, krwawnik, stokrotka, koniczyzna biała oraz inne. Planuje się jedno koszenie po zakończeniu sezonu wegetacyjnego, aby umożliwić naturalne rozsiewanie się nasion roślin jednorocznych.

– Cieszę się, że nasi najmłodsi mieszkańcy tak chętnie biorą udział w proekologicznych przedsięwzięciach – mówi prezydent **Mirosław Poblócki**. – Łąki kwietne to coraz bardziej popularny również w naszym mieście sposób na poprawę estetyki, to także element małej re-



tencji, uniemożliwiający nadmierne wyparowywanie wody z gleby. Roślinność łąkowa stanowi naturalne siedlisko pożytecznych owadów i innych drobnych zwierząt. Jest to też ekologiczne rozwiązanie, antysmogowe, gdyż łąki kwietne pochłaniają dwutlenek węgla i oczyszczają powietrze z pyłu. Takie łąki powstają obecnie w Tczewie nie tylko z inicjatywy miasta, ale tworzą je także prywatne firmy, wspólnoty mieszkaniowe, szkoły.

Łąka kwietna powstanie również w sąsiedztwie ul. Topolowej na Suchostrzygach.



# Kulturalne lato z Centrum Kultury i Sztuki

Centrum Kultury i Sztuki kontynuuje zeszłoroczny projekt „Twórcze spotkania”. Warsztaty plastyczne, muzyczne, kreatywne, ruchowe i animacje ruchowe w kameralnym parku – za CKiS.

Twórcze spotkania w Centrum Kultury i Sztuki odbędą się:

- » 7 lipca, godz. 10.00
- » 14 lipca, godz. 10.00
- » 8 lipca (środa) godz. 10.00
- » 21 lipca, godz. 10.00
- » 28 lipca, godz. 10.00
- » 4 sierpnia, godz. 10.00
- » 11 sierpnia, godz. 10.00
- » 18 sierpnia, godz. 10.00
- » 25 sierpnia, godz. 10.00

Kolejną wakacyjną propozycją Centrum Kultury i Sztuki jest projekt pod nazwą Kultura w sąsiedztwie – piknik rodzinny. Trzy lokalizacje w przestrzeni miejskiej: Czyżykowo, Suchostrzygi i Kanonka. W programie: spektakl, animacje z klaunami, warsztaty kreatywne, konkurencje sprawnościowe.

- » 27 czerwca, godz. 15.00  
Czyżykowo (niecka)
- » 18 lipca, godz. 15.00  
Suchostrzygi  
(plac przy fontannie)
- » 22 sierpnia, godz. 15.00  
Kanonka

Ponadto:

- » 4 lipca, godz. 17.00 i 20.00, sala widowiskowa  
Stand up Magda Kubicka
- » 10 lipca, godz. 20.00, parking na bulwarze nad Wisłą  
Spektakl „Blackout”  
Teatr Fuzja z Poznania

W lipcu i sierpniu rusza scena kameralna w parku za CKiS! Będą koncerty, kino plenerowe, spektakle oraz festiwal muzyczny „Undergramy”:

- » 9 lipca, godz. 21.00  
kino w parku  
„Sound of metal”
- » 17 lipca, godz. 19.00  
koncert: Piotr Bukartyk  
z zespołem Ajagore



„Twórcze spotkania” zwykle kończą się zabawą z kolorową chustą animacyjną

- » 23 lipca, godz. 21.00  
kino w parku: „Na noże”
- » 24 lipca, godz. 19.00  
spektakl muzyczny  
„Zbrodnia i karaoke”  
Teatr Muzyczny w Toruniu
- » 6 sierpnia, godz. 20.30  
kino w parku  
„Palm Springs”
- » 7 sierpnia, godz. 20.00  
spektakl  
„Czas wilka”  
Teatr Ewolucji Cienia
- » 14 sierpnia, godz. 19.00  
Kabaret K2
- » 21 sierpnia, godz. 18.00  
festiwal muzyczny  
„Undergramy”

# Lato w mieście na sportowo

Tczewskie Centrum Sportu i Rekreacji tradycyjnie zaprasza do aktywnego wypoczynku podczas letnich wakacji.

## Imprezy:

- » 3 lipca  
VI Tczewski  
Cross Rowerowy
- » 8, 22 lipca  
12, 26 sierpnia  
GP w Siatkówce Piłkowej

## Animacje:

- » 13, 15 lipca  
badminton/unihokej
- » 5, 11 lipca, 11 sierpnia  
piłka nożna na Orliku

- » 19, 21 lipca, 9 sierpnia  
piłka nożna plażowa

## Obiekty:

W planach jest przeprowadzenie turnieju piłki Ręcznej Piłkowej oraz Beach Soccer'a, jednak imprezy te uzależnione są od ukończenia prac związanych z uruchomieniem boiska właśnie dla tych dyscyplin.

- » Bezpłatne korty przy TCSiR – przez cały okres wakacji od 28.07. do 31.08 (od po-



- niedzialku do piątku w godzinach 8.00-10.00)
- » Baseny odkryte czynne od 26.06. w godz 10.00-19.00, od 15 sierpnia 10.00-18.00.
- » Basen kryty – tylko duży basen, czynny w godz od 11.55 do 18.45 (ostatnie wejście na godzinę 18.00)
- » [tcsir.pl](http://tcsir.pl)

# Fabryczne wakacje

LIPIEC-SIERPIEŃ

- warsztaty dla DZIECI  
**PONIEDZIAŁKI**  
**I CZWARTKI GODZ. 16:00\***  
**SOBOTY GODZ. 12:00\***

- warsztaty ceramiczne  
dla dorosłych\*  
**PONIEDZIAŁKI GODZ. 17:30**  
\* obowiązują zapisy

[www.fabrykaszuk.tczew.pl](http://www.fabrykaszuk.tczew.pl)

**SPACERY  
Z  
PRZEWODNIKIEM**

**MUZYKA  
NA  
DZIEDZIŃCU**

**WYSTAWY**



tel. 58 530 44 81; 607 471 550  
Fabryka Sztuk, 83-110 Tczew, ul. 30 Stycznia 4



**Fabryka Sztuk**

# Rowerem do pracy

**Grzegorz Pawlikowski**

Samodzielne stanowisko  
ds. polityki rowerowej

tel. 58 77 59 428

e-mail: rowery@um.tczew.pl

rower.tczew.pl

facebook.com/mdrtczew

Trwa jubileuszowa V edycja konkursu „Rowerem do Pracy”. Konkurs ma na celu promocję roweru jako codziennego środka transportu. Konkurs ma na celu promocję roweru jako codziennego środka transportu. Pracownicy zatrudnieni w firmach z siedzibą i/lub oddziałami na terenie Tczewa mają szansę zaważczyć o nagrody, lepszą kondycję, świeższe powietrze i miasto bez korków.



Konkurs „Rowerem do Pracy” jest dla nas jednym z narzędzi do zmiany zachowań transportowych mieszkańców naszego miasta.

W V edycji konkursu, tak jak w poprzednich latach, przeliczamy wykonane przejazdy i przejechane kilometry na punkty, a uczestnicy za zdobyte punkty będą mogli zakupić nagrody w specjalnym sklepie znajdującym się w profilu użytkownika na stronie [www.roweremdo pracy.tczew.pl](http://www.roweremdo pracy.tczew.pl)

Wśród nagród dostępne są gadzety rowerowe m.in.: dzwonki, pokrowce na siodełko czy zapięcia do roweru typu U-lock, a także vouchery do lodziarni, kawiarni i restauracji.

Sponsorami konkursu są:

- » Flex
- » Salon Rowerowy Bogdan Bondariew
- » Eaton
- » Zakład Wodociągów i Kanalizacji w Tczewie
- » Przewozy Autobusowe Gryf

» Zakład Utylizacji Odpadów Stałych Sp. z o.o.

Łączna pula nagród wynosi 18 tys. zł. Dodatkowo, **Bogdan Bondariew**, właściciel Salonu Rowerowego w Tczewie, ufundował główną nagrodę –rower o wartości 5,5 tys. zł.

Sponsorów pozyskaliśmy dzięki współpracy z Fundacją To i Co czyli Tczewskimi Kurierami Rowerowymi.

» [roweremdo pracy.tczew.pl](http://roweremdo pracy.tczew.pl)

*Konkurs z roku na rok cieszy się coraz większą popularnością. W tegorocznej edycji uczestniczy aż 61 firm oraz ponad 450 pracowników.*

*Dotychczas zarejestrowano ponad 14 tys. przejazdów, a uczestnicy pokonali dystans ponad 91 tys. km. Rejestracja firm i pracowników będzie trwała do końca konkursu czyli do 31 października br.*





# Dzień Dziecka w Fabryce Sztuk

Tekst i zdjęcia:  
Fabryka Sztuk

W tym roku Fabryka Sztuk świętowała Dzień Dziecka przez trzy dni. Ponad 400 osób wzięło udział w różnorodnych atrakcjach. Z oferty skorzystały rodziny oraz uczniowie szkół podstawowych.

1 czerwca dzieci wykonały figurki z balonów, szukały ukrytej na dziedzińcu maskotki, czyli koci koci... Kociewiaka, malowały na szkle i wybrały się na spacer po parku.

Z kolei w długi weekend odbyły się warsztaty artystyczne: ozdoby z papierowej wikliny oraz różane drzewko. Najmłodszy spróbowali swoich sił w roli ogrodników. Sadzili rośliny w uprzednio ozdobionych przez siebie doniczkach oraz wykonywali hotele dla owadów. Zainteresowaniem cieszyło się malowanie na sztalugach i zabawy z użyciem już niepotrzebnych przedmiotów. Można było pograć w warcaby, grę pamięciową, kółko i krzyżyk, kłęgle, wykorzystując do tego nakrętki czy też butelki.

W programie wydarzenia znalazła się gra miejska o tematyce przyrodniczej. Czynne było ponadto stanowisko edukacyjne dotyczące segregacji odp-



dów. Czas spędzony na dziedzińcu Fabryki Sztuk umiłał szczudlarz w stroju papugi. Chętne osoby wykonały pamiątkowe zdjęcie na tle wiosennej dekoracji.

Młodym gościom zwiedzającym wnętrza Fabryki Sztuk najbardziej podobała się makietą z ruchomymi planetami, interaktywna kolorowanka oraz puzzle, które stanowią część wystawy „Ze Skultetem i Kopernikiem przez XVI wiek”. Udział we wszystkich atrakcjach był bezpłatny.



## Tczew aktywny na mapie inwestycyjnej Polski



Gmina Miejska Tczew po raz trzeci otrzymała tytuł Gmina na 5 nadawany przez Szkołę Główną Handlową w Warszawie. Tytuł ten nadawany jest od 2011 roku, w województwie pomorskim nagrodzono 5 gmin na 33 ocenione w badaniu, w całym konkursie przeanalizowano 674 gminy.

Głównym celem stanowiącym podstawę badania była ocena jakości obsługi potencjalnych inwestorów oraz przedsiębiorców przez Urzędy jednostek samorządu terytorialnego na poziomie lokalnym. Zbadano drogę elektroniczną tego kontaktu – komunikację jednostronną, czyli dostęp do informacji poprzez Oficjalną Witrynę Internetową (OWI) oraz komunikację dwustronną, czyli kontakt za pomocą poczty elektronicznej. Głównym aspektem stanowiącym podstawę badania była jakość obsługi potencjalnych inwestorów oraz przedsiębiorców przez Urzędy jednostek samorządu terytorialnego na poziomie lokalnym. Badania komunikacji dwustronnej zostały przeprowadzone w dwóch językach – polskim oraz angielskim. Badanie skupiało się na uwzględnieniu typów interesantów gmin, jakimi są potencjalni inwestorzy oraz przedsiębiorcy.

Wyniki konkursu zostały przedstawione 20 maja podczas konferencji online. Pełen raport dostępny jest na stronie: <https://akceleracjasgh.wixsite.com/forum-gmin>

# Grunt na Medal 2021

## Tczew w II etapie konkursu

30 kwietnia br. spośród 164 terenów inwestycyjnych do drugiego etapu konkursu zakwalifikowano 59 ofert.



Miasto Tczew wytypowało do konkursu teren dawnej jednostki wojskowej – NCT, a dokładnie dwie działki na jego południowym krańcu o pow. 4,12 ha i 1,22 ha, z przeznaczeniem pod działalność usługowo-przemysłową. Ponadto zgłoszono również nieruchomości przy ul. Za Dworcem o pow. 3,67 ha, z przeznaczeniem na usługi i produkcję – należąca do prywatnego właściciela.

W trakcie audytów, które będą przeprowadzone pod-

czas II etapu konkursu, zaplanowanego na najbliższe miesiące, zostanie wyłonionych 16 terenów – laureatów konkursu Grunt na Medal 2021 r. Z województwa pomorskiego w konkursie bierze jeszcze udział Miasto Rumia – Rumia Invest Park. Konkurs organizowany jest przez Polską Agencję Inwestycji i Handlu – instytucję doradczą, działającą

we współpracy z Grupą Polskiego Funduszu Rozwoju (PFR) pod kierownictwem Ministerstwa Rozwoju, Pracy i Technologii. PAIH to pierwszy punkt kontaktu dla eksporterów i inwestorów. Działa zarówno w Polsce, jak i poprzez sieć biur na całym świecie.

SZCZEGÓLNE INFORMACJE

[www.paih.gov.pl](http://www.paih.gov.pl)

## Projekt Agencji Rozwoju Pomorza

Gmina Miejska Tczew od 2020 roku bierze udział w projekcie: „Podniesienie standardów obsługi inwestora w województwie pomorskim” realizowanym przez Agencję Rozwoju Pomorza.

Projekt jest skierowany do pracowników i kadry kierowniczej jednostek samorządu terytorialnego województwa pomorskiego oraz ich podmiotów (jednostek i spółek). W projekcie zaangażowani są bezpośrednio pracownicy Biura Wspierania Przedsiębiorczości Urzędu Miejskiego w Tczewie – Dom Przedsiębiorcy przy ul. Obrońców Westerplatte 3.

W ramach projektu zostaną przeprowadzone: audyty

dotyczące obsługi inwestora w gminie, szkolenia i doradztwo, wykonanie zdjęć terenów inwestycyjnych; seminaria, budowanie lokalnych sieci współpracy między gminami. Projekt zakłada stworzenie w każdej z gmin Punktu Obsługi Przedsiębiorcy (POP), w którym potencjalny inwestor otrzyma informacje o ofercie.

TERENY INWESTYCYJNE TCZEWA  
FILM PROMOCYJNY:

[youtu.be/hl8ltr5g-8w](https://youtu.be/hl8ltr5g-8w)

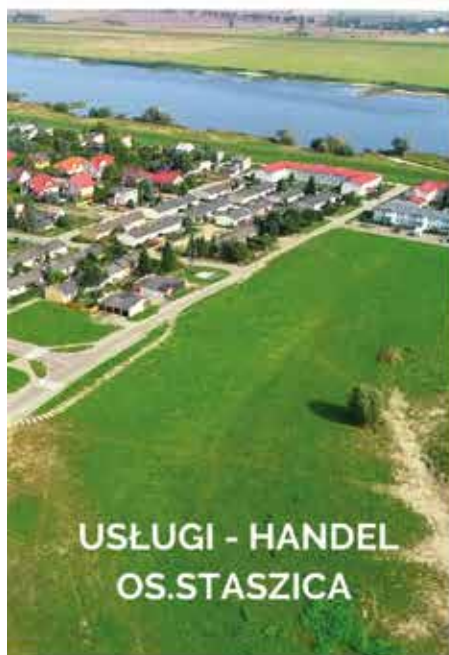
Jednostki samorządu terytorialnego oraz ich podmioty, które biorą udział w projekcie, zyskują: przeszkolenie kadr do obsługi inwestorów, profesjonalną ofertę in-

westycyjną wraz ze zdjęciami terenów, pomoc w przygotowaniu wkładu do generatora ofert inwestycyjnych, dodatkową promocję gminy; wymianę doświadczeń i udział w tworzeniu lokalnych sieci współpracy.

Projekt jest realizowany ze środków Europejskiego Funduszu Społecznego w ramach Programu Operacyjnego Wiedza Edukacja Rozwój 2014-2020, Oś Priorytetowa 2. Efektywne polityki publiczne dla rynku pracy, gospodarki i edukacji, Działanie 2.18. Wysokiej jakości usługi administracyjne, przez Agencję Rozwoju Pomorza S.A. we współpracy z Pomorską Agencją Rozwoju Regionalnego S.A.



DZIAŁKI POD  
BUDOWNICTWO  
JEDNORODZINNE  
OS.STASZICA



USŁUGI - HANDEL  
OS.STASZICA



BUDYNEK  
USŁUGOWY  
ULICA KOŁŁATAJA

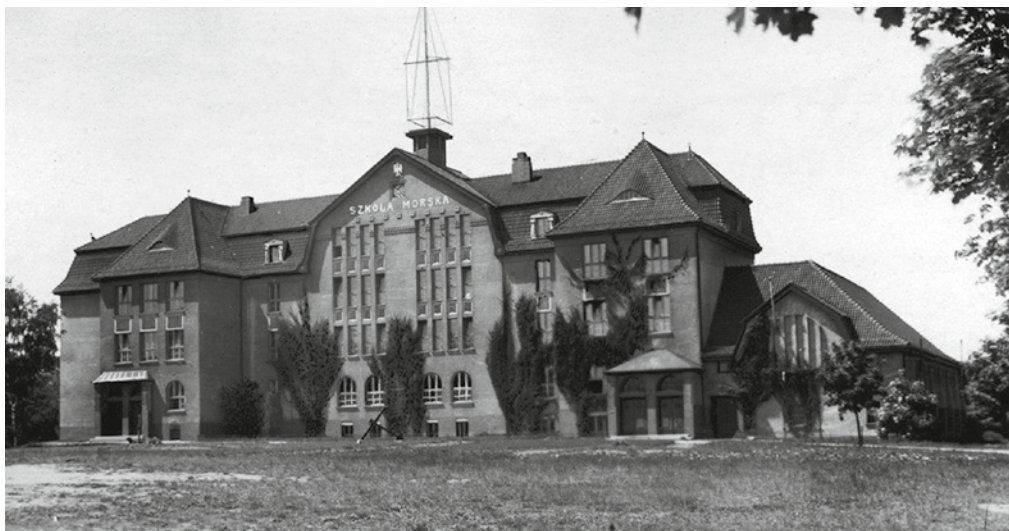
 **TCZEW**  
NIERUCHOMOŚCI  
NA SPRZEDAŻ

**WIĘCEJ INFORMACJI:**  
Urząd Miejski w Tczewie  
Wydział Gospodarki  
Mieniem Komunalnym  
tel. 58 77 59 364/316  
e-mail: [wgm@um.tczew.pl](mailto:wgm@um.tczew.pl)  
[www.sip.tczew.pl](http://www.sip.tczew.pl)

# Bohater ze Szkoły Morskiej

Tekst i zdjęcie:  
Dawny Tczew

Niezwykłe historie często bywają odkryte przez zupełny przypadek. Lektura prasy z lat 20. ubiegłego wieku doprowadziła do poznania tragicznych losów młodego ucznia Szkoły Morskiej.



Gazeta „Lech. Gazeta Gnieźnieńska” z 16 lipca 1927 r. donosiła w artykule pt. „Trzy ofiary Wisły”: „Dzień 10 bm. ustanowił nie tylko na Tczew, ale na wiele może miejscowości położonych nad Wisłą, smutny rekord pod względem liczby utonięć. W jednym dniu podczas kąpiele utonęli dwaj uczniowie Szkoły Morskiej: Stanisław Matuszycy ze Stolina w województwie poleskim i Zbigniew Jasiński ze Lwowa oraz uczeń 7 klasy gimnazjum tczewskiego Albin Kluczykowski. Przyczyną była we wszystkich wypadkach z pewnością zbyt duża odwaga chłopców, zbyt wielkie zaufanie we własne młode siły, a lekceważenie nieobliczalnych niebezpieczeństw, czyhających w nurtach rzeki. Ciężki cios spotyka rodziny nieszczęsnych młodzieńców: całe miasto jest tym masowym utonięciem głęboko poruszone.”

Zaintrygowani tą notatką postanowiliśmy rozpocząć dalsze poszukiwania. Niestety odnaleźliśmy informacje tylko o jednym z uczniów. Okazało się, że podano błędne nazwisko, gdyż tragicznie zmarły nazywał się Zbigniew Janowski-Zygmuntowicz. Był synem pułkownika Zygmunta Zygmuntowicza ze Lwowa

– pisarza, dziennikarza, redaktora naczelnego „Panteonu Polskiego”. Podczas walk we Lwowie, w listopadzie 1918 r., ośmioletni Zbyszek był gońcem. W 1920 r. walczył w obronie Lwowa jako jeden z młodszych harcerzy w oddziałach nazwanych potem „Orlętami Lwowskimi”. W roku 1926 wyruszył w rowerową podróż dookoła Polski. Jak pisał „Goniec Nadwiślański” z 10 sierpnia 1926 r. w artykule pt. „Lwowski cyklista w podróży dookoła Polski”: „W piątek wieczorem przybył do Torunia p. Zbigniew Janowski, członek A.Z.S. który wyjechał z Lwowa dnia 16 lipca br. bez żadnych funduszy na rowerze w podróż naokoło Polski, przez Zamość, Lublin, Warszawę, Włocławek do Torunia. Z Torunia w dalszą podróż wyruszył on w sobotę o godz. 11 przed południem, jadąc na Grudziądz, Tczew, do Sopot, a powracać będzie przez Bydgoszcz, Poznań, Katowice, Kraków do Lwowa, gdzie ma stanąć dnia 1 września br”.

Morze było jego miłością, pragnął zostać marynarzem. Pomyślnie zdał egzaminy do Szkoły Morskiej w Tczewie. Kandydaci na uczniów otrzymali na egzaminie jako temat wypracowania pytanie: „Dlaczego

pragnę wstąpić do Szkoły Morskiej?”. Zbigniew Janowski-Zygmuntowicz napisał: „Siódmy rok dobiega końca, jak objęliśmy nasze polskie morze. Na początku objęcia przez nas morza, zaczęła rozwijać się od razu nasza flota tak handlowa jak i wojenna. W tych to latach początkowych po skończeniu wojny bolszewickiej, w której brałem udział, zacząłem marzyć o wstąpieniu do tworzącej się wówczas Szkoły Morskiej, lecz brakowało mi parę lat nauki, które straciłem z powodu wojny. Więc zacząłem pracować, by zrealizować moje marzenia, które lubię zawsze urzeczywistniać! Wiedziałem, że do upadku Polski w dawnych wiekach przyczyniło się niemal lekceważenie sprawy morskiej, nie rozumiano znaczenia okna na cały świat, to jest dostępu Polski do morza i wynikające stąd korzyści handlowe. Pragnę więc zostać tym, którzy nie tylko morze kochają dla samego morza, ale także dla jego znaczenia praktycznego, dla państwa, bo przez umiejętny międzynarodowy handel podnosimy kulturę i dobrobyt kraju. Poza tym ze względów czysto osobistych i materialnych myślę szczerze, że niema w kraju lepszego i lepiej sytuowanego zawodu jak ten, bo ostatecznie lepiej jest

za ciężką pracę, a mam wrażenie, że morska do niej należy, zapewnić sobie lepszy byt, niż za lekką żyć marnie. Poza tym nie wszystkie moje pobudki są tak materialistyczne. Chociaż wychowany przeszło tysiąc kilometrów od morza, to jednak zawsze do niego tęskniłem, zadowolając się czasem bardzo odmienną i miniaturową żeglugą po stawach i rzekach. Przybyłem wreszcie do Szkoły Morskiej z radością i nadzieją w sercu, że uznają moje kwalifikacje i zbadają wytrzymałość mojego organizmu na morzu, po której to próbie będę mógł się stać uczniem Szkoły Morskiej. Nie wiem jak dla innych, ale dla mnie zawód ten jest najodpowiedniejszy, bo daje on przez dość częste obcowanie z morzem, poczucie siły fizycznej i moralnej, a te przymioty są mi cenne, więc dlatego gorąco pragnę zostać uczniem Szkoły Morskiej”.

Po egzaminach wysłał do matki telegram o treści: „Jestem już uczniem Szkoły Morskiej – wreszcie osiągnąłem to, do czego całe życie dążyłem”. Niestety nie było mu dane rozwinać swoich pasji. Nazajutrz po przyjęciu do szkoły, pływając kajakiem po Wiśle, rzucił się na pomoc tonącemu kole-dze. Obaj utonęli.

## 41. rocznica strajku w Fabryce Przekładni Samochodowych „Polmo” w Tczewie



Fot. ze zbiorów Zdzisława Bergjela

2 lipca 1980 r. w FPS „Polmo” w Tczewie wybuchł spontaniczny strajk spowodowany podwyżką cen w zakładowej stołówce. Rozpoczął się on na Wydziale Narzędziowni, a głównymi jego inicjatorami byli: Andrzej Staśkowiak, Zdzisław Stachowicz, Stanisław Kondys, Zdzisław Kamiński i Mieczysław Śliwka. Po narzędziowni do strajku zaczęły przyłączać się inne wydziały. Miał on charakter żywiołowy, nie powołano wówczas żadnego komitetu. Żądania były jasne i krótkie: przywrócić poprzednie ceny w zakładowym bufecie i podwyższyć płace całej załodze. Dnia 4 lipca żądania spełniono. Szkoda, że na stałej wystawie w Europejskim Centrum Solidarności w Gdańsku podane są wiadomości o strajkach w Świdniku (8 lipca) i w Lublinie (15 lipca), a brak informacji o Tczewie.

14 sierpnia 1980 r. rozpoczął się strajk w Stoczni Gdańskiej im. Lenina. Następnego dnia utworzono Międzyzakładowy Komitet Strajkowy. „Polmowcy” początkowo przyglądali się

temu, jak rozwija się sytuacja i do strajku przystąpili dopiero 21 sierpnia. Na czele Zakładowego Komitetu Strajkowego stanął Andrzej Kaszuba, a głównymi działaczami byli: Konrad Gajewski, Stefan Jędrzejczyk, Janusz Weiznerowski, Leszek Lamkiewicz, Zygfryd Freitag, Marian Stawicki, Józef Bielecki, Jerzy Skoczyła i inni. Strajk objął prawie wszystkie wydziały. Pracownicy biurowi udali się do domów, a reszta załogi rozpoczęła strajk okupacyjny i przejęła odpowiedzialność za zakład pracy. Wystawiono własne posterunki pracownicze, wprowadzono zakaz spożywania alkoholu i palenia papierosów w miejscach niebezpiecznych. W fabryce zapanował większy porządek niż w czasach poprzednich. Specjalny łącznik Leszek Lamkiewicz przywoził meldunki z siedziby MKS w Gdańsku. Strajk okupacyjny trwał od 21 do 31 sierpnia 1980 r. W tym czasie pracownicy nie nudzili się: czytali ulotki z Gdańska, sprząтали zakład, czyścili maszyny, czasami grali w karty, warcaby czy

szachy. Posiłki dostarczały najbliższe rodziny do głównej portierni, gdzie przekazywano je dalej, sprawiedliwie dzieląc się ze wszystkimi. Pomimo spartańskich warunków, w jakich nocowano, nikt nie zachorował, raz tylko karetka zabrała jednego z kolegów, który nerwowo nie wytrzymał rozstania z rodziną. Relacje między dyrekcją a strajkującymi były bardzo chłodne. Wynikało to z buty i arogancji władzy, która myślała najpierw, że nie dopuści do strajku, a później podejmowała próby jego złamania lub zahamowania. Największym przeżyciem dla strajkujących była uroczysta Msza św. 27 sierpnia w Zakładowym Domu Kultury. Odprawił ją ks. Wacław Preiss w asyście ks. Franciszka Rompy. Wcześniej robotnicy sami wykonali lichtarze na świece oraz krzyż. Zaśpiewana na koniec pieśń „Boże, coś Polskę” wzruszyła wszystkich obecnych, którzy w tym momencie poczuli się prawowitymi gospodarzami zakładu pracy i całej Polski.

Zdzisław Bergiel

## Witrażownictwo część I

Witraże od wieków wypełniały okna budowli sakralnych i świeckich, a powstanie pierwszych witraży figuralnych przypada na czasy panowania dynastii karolińskiej (lata 753-987) w sztuce państwa Franków.



W grudniu 2018 r. lampę Tiffany'ego sprzedano za 3,372 milionów dolarów. To najdroższy na świecie wyrób szklany

Największy rozkwit witrażownictwa następuje w XIII wieku we Francji. Przeszklenia katedr stanowią „Biblię Pauperum”. W kolejnych wiekach witraż i znajomość jego techniki zaczyna powoli zanikać. Odrodzenie tej sztuki następuje w XIX wieku. W Anglii rodzi się ruch artystyczny Arts and Crafts, sprzeciwiający się produkcji przemysłowej na rzecz przedmiotów handmade, a amerykański dekorator Louis Comfort Tiffany wynajduje nowe techniki produkcji szkła i sposobu jego łączenia za pomocą miedzianej taśmy. Dzięki temu wykształca się witraż świecki.

Rozwojowi witrażu sprzyja styl w sztuce, zwany secesją, kształtujący się na przełomie XIX i XX wieku. Znaczące miejsce w witrażownictwie zajmują polscy twórcy: Józef Mehoffer i Stanisław Wyspiański.

XX wiek – to czas niekorzystny dla witrażownictwa, nie tylko ze względu na odejście od przesadnej dekoracyjności i na szkody, jakie wyrządziły dwie wojny światowe. Dziś witraż nadal cieszy się popularnością, podejmowane są działania mające na celu ochronę dziedzictwa witrażowego.

**Od 5 lipca wystawa plenerowa przy ul. J. Dąbrowskiego pt. „Obrazy światłem malowane. Wybrane witraże figuralne Fary św. Krzyża i kościoła św. Józefa w Tczewie”.**

Emilia Kalinowska  
Fabryka Sztuk

# Nietoperze w mieście

Tekst i zdjęcia:

**Anna Peichert**

Pracownia Edukacji Ekologicznej  
tel. 58 77 59 447

Po wybudzeniu się z zimowej hibernacji (od kwietnia, a w przypadku niektórych gatunków, od maja) nietoperze przypominają mieszkańcom o swoim istnieniu. Problemem jest to, że ludzie nie wiedzą, jak postępować w takich sytuacjach jak np. pojawianie się nietoperzy w mieszkaniach lub nietoperz odpoczywający w pobliżu domu.



Pamiętajmy, że nietoperze pojawiają się w mieszkaniach, klatkach schodowych etc. w poszukiwaniu dogodnych kryjówek (szczególnie podczas upałów). Wąska szczelina uchylonego okna to dla nich bezpieczny wlot do kryjówek, do której nie dostanie się żaden drapieżnik. To, co znajduje się po drugiej stronie szczeliny, może być zaskoczeniem zarówno dla nietoperza, jak i mieszkańców budynku. Nietoperze nie szukają u nas kryjówek na stałe.

Takie niefortunne wizyty tych mało znanych i mało lubianych ssaków zdarzają się w okresach przelotów pomiędzy kryjówkami zimowymi a letnimi oraz odwrotnie. Jesienią młode nietoperze często po raz pierwszy poszukują zimowisk, a na wiosnę, gdy jeszcze jest za mało owadów do uzupełnienia strat energetycznych po zimie, takie wędrówki wymagają przerwy na odpoczynek.

Pamiętajmy, że to bardzo użyteczne i niezbędne w przyrodzie zwierzęta. Żerują tam, gdzie jest dużo owadów. A osoby, które ich nie lubią z przyczyn kulturowych, może przekona fakt, że jeden nietoperz w ciągu 1 nocy może zjeść ok. 3000 szt. komarów.

Co zrobić, jeśli zobaczymy nietoperza w domu lub w pracy? Nigdy nie próbujemy łapać go gołymi rękami! To dla zwierzęcia wielki stres, a niektóre z nich mogą przenosić patogeny np. wścieklizny. Wszystkie gatunki nietoperzy żyjące w Polsce: od najmniejszych – karlików, po największe – borowce są pod ochroną. Dajmy mu spokojnie odlecieć. Zgaś światło, otwórz szerzej okno, a sam odleci. Jeśli odczuwasz potrzebę natychmiastowego pozbycia się nieproszonego gościa w dzień (np. śpiącego na firance), użyj do tego grubych rękawic i kartonowego pudełka. Najprościej jest przykryć go pudełkiem, a następnie pod niego wsunąć kawałek sztywnego kartonu, tak aby nietoperz znalazł się w pudełku. Następnie trzeba przetrzymać zamkniętego nietoperza do wieczora – nie wolno go wypuszczać przed zachodem słońca! Oczy nietoperzy przyzwyczajone są do bardzo małej ilości światła, dlatego lepiej, pozostał w kartonie do wieczora. Włóż mu do środka kawałek szmatki czy papierowego ręcznika, aby mógł się „ukryć”. Wieczorem można go wypuścić.

W przypadku problemów należy skontaktować się z chiropterologami, których liczne

grono zamieszkuje wszystkie regiony naszego kraju. Pomogą oni w trudnych sytuacjach!

Na terenie Tczewa najliczniej zamieszkują następujące gatunki:

## Mroczek późny

(na zdjęciach)

Najczęściej możesz obserwować go podczas niskich przelotów tuż po zmroku, nawet nad trawnikami, gdzie uaktywniają się liczne owady. To one właśnie latem zamieszkują szczeliny pod dachami bloków i domów jednorodzinnych.

## Karlik malutki

Jeden z najmniejszych naszych nietoperzy. Ten gatunek również mieszka w budynkach i pomimo małych rozmiarów, eliminuje nocą całe rzesze komarów.

## Borowiec wielki

Tego dużego nietoperza można obserwować podczas wysokich lotów nad drzewami w okolicy parku miejskiego i nie tylko.

Zaglądają do nas pojedyncze gacki i inne rzadziej spotykane na naszym terenie gatunki.

Niestety większość z nas boi się tego, co nieznanne i pojawia się nocą. Proszę jednak pamiętać, że pożywieniem nietoperzy są owady. Nigdy nie „gonią” i nie atakują człowieka. Historie z wplątywaniami się we włosy przypominają bajki o czarownikach. Im więcej nietoperzy, tym mniej uciążliwych dla nas owadów.

Te wrażliwe na światło zwierzęta są objęte również prawnym zakazem fotografowania. Wszystkie zdjęcia do tego artykułu powstały podczas badań naukowych, gdzie zakaz taki został uchylony. A zdjęcia mają charakter edukacyjny.



## Koci koci... Kociewiak poznaje Tczew

## PRZYSTANEK V



**Tekst:**  
Małgorzata Kruk  
Fabryka Sztuk

**Zdjęcia:**  
Angelika Jagielska  
Fabryka Sztuk

Cześć! Pamiętasz ostatnią zagadkę, jaką zadałem do rozwiązania miesiąc temu? Biblioteka – to ją miałem na myśli. W Tczewie jest biblioteka główna – matka oraz jej córki, czyli filie, znajdujące się w ważniejszych osiedlach. Książnicy patronuje Aleksander Skultet, wielki uczyony, który ponad pięćset lat temu urodził się w naszym mieście. Przyjaźnił się i współpracował z wybitnym człowiekiem, który „wstrzymał Słońce, ruszył Ziemię”.

*Podaj jego imię i nazwisko:*

Czy wiesz, co kiedyś znajdowało się w budynku biblioteki przy ul. Jarosława Dąbrowskiego? Tym, który obecnie jest remontowany.



*Pochwal się swoją wiedzą:*

*Zadanie specjalne z nagrodami!*

Prześlij wyciętą stronę z gazetki z rozwiązanymi zadaniami do 6 sierpnia br. na adres: Urząd Miejski w Tczewie, Biuro Rzecznika Prasowego, pl. Marsz. J. Piłsudskiego 1, 83-110 Tczew lub skan/zdjęcie na e-mail: [promocja@um.tczew.pl](mailto:promocja@um.tczew.pl). Koniecznie podaj swoje imię i nazwisko wraz z adresem zamieszkania, ponieważ spośród nadesłanych prawidłowych odpowiedzi rozlosujemy 5 zestawów promocyjnych z logo miasta.

Odpowiedzi z poprzedniego numeru: 1. List. 2. Znaczek. 3. Biblioteka. Nagrody otrzymali: Małgorzata Żur, Anna Łosiak, Beata Łosiak, Franciszek Gmys, Weronika Drewa.

Wypożyczyłem książkę z sąsiedniego miejsca. Słoneczna pogoda sprzyjała czytaniu pod chmurką, a właściwie pod słonecznikiem. Wyposażony w ciekawą lekturę udałem się na pobliski skwer.



Gdy usiadłem na jednej z ławek, zobaczyłem tabliczkę z jego nazwą. Dobrze, że miałem przy sobie książkę o Tczewie. Przeczytałem, że to miejsce nosi imię pewnego lekarza, za którego pieniądze wybudowano łaźienki miejskie. Korzystali z nich tczewianie, by wziąć prysznic czy też zażyć innych, prozdrowotnych kąpiel. Bardzo miło było mi spędzić tutaj czas. Co chwilę odrywałem wzrok od kartek, by popatrzeć na mury obronne i wyobrazić sobie, jak to dawniej bywało. Ujrzałem też piękną wieżę.

*Czy wiesz, jaki zabytek mam na myśli?*

Udamy się tam już za miesiąc, a tymczasem znajdź trzy różnice na obrazkach przedstawiających łaźienki miejskie. Na jednym z nich zaznacz je kółkiem.



Originalna pocztówka, zbiory Miejskiej Biblioteki Publicznej w Tczewie

Zmodyfikowana pocztówka, zbiory Miejskiej Biblioteki Publicznej w Tczewie



# Biblioteka plenerowa



## WAKACYJNY **KULTURALNY** PSZCZELI ZAKĄTEK

w każdą środę od 7 lipca o **12:00**  
na **Skwerze dra Schefflera**  
obok biblioteki na Starym Mieście  
(przy murach obronnych)

zapraszamy na  
**plenerowe zajęcia dla dzieci**  
dużo zabawy i trochę wiedzy nie tylko o pszczołach  
**wstęp wolny**



[biblioteka.tczew.pl](http://biblioteka.tczew.pl)

**MBP**  
T C Z E W

Miejska Biblioteka Publiczna  
w Tczewie