


panorama miasta



BEZPŁATNY BIULETYN INFORMACYJNY
SAMORZĄDU MIASTA TCZEWA



NR 3/352
MARZEC/2021

A tall, vertical Easter wreath (wianiec wielkanocny) made of straw, decorated with various colorful flowers (yellow, pink, blue, purple, green) and greenery, set against a blue sky with light clouds.

*Wielkanoc
to święta nadziei,
życzymy więc Państwu
nadziei na lepszy czas,
wiary, że wreszcie będzie
normalnie,
i zdrowia, abyśmy
wszyscy mieli siłę
na pokonywanie
codziennych trudności*

Prezydent Tczewa
Mirośław Pobłocki

Przewodniczący Rady Miejskiej
Zenon Drewa

4 Społeczeństwo

Trwa dystrybucja bezpłatnych maseczek

5 Inwestycje

Będzie jaśniej, oszczędniej i ekologicznie

Będzie dotacja za dawny PGR?

6 Samorząd

Kto jest kim w Radzie Miejskiej

Program XXIX sesji Rady Miejskiej

7 Wokół nas

Nagrody dla jubilatów małżeńskich

Kwiaty w hołdzie Żołnierzom

Wyklętym

8-9 Inwestycje

Bałdowska, Ceglarska, Tczewskich Saperów – szansa na remont w formule PPP

Rozbudowa SSP 2 – mamy dokumentację

Inwestycje na Starym Mieście

10 Bezpieczeństwo

Nowy komendant tczewskiej policji

Straż Miejska w lutym

11 Społeczeństwo

Skra Ormuzdowa dla Alicji Gajewskiej

Tczewski Pro Obywatel 2020

– nagroda dla Gertrudy Pierzynowskiej

12-13 Samorząd

Tczew przyjazny niepełnosprawnym

Stypendia szkolne w 2020 r.

14-15 Historia

Biblioteka na tropie zbrodni niemieckiej. Część 1

16-17 Rower

Tczew ma nową strategię rowerową

Rower dla Pana Jana

Dzień zimowego dojeżdżania rowerem

18-19 Historia

W sowieckich dołach śmierci

Higiena na przestrzeni wieków

20-21 Ekologia

Czyste powietrze – dofinansowanie

22 Narodowy Spis Powszechny Ludności i Mieszkań 2021

23 Kącik młodego czytelnika

Radni



Tczewscy radni opowiedzieli się za powołaniem spółki prawa handlowego, która zajmie się rozbudową kompleksu basenów.

Budżet

Swoją propozycję do Budżetu Obywatelskiego miał prawo zgłosić każdy mieszkaniec Tczewa. Kwota przeznaczona na realizację



za rozbudową basenu



Wizualizacja

Ponieważ realizacja inwestycji wymaga zaangażowania znacznych środków finansowych, miasto zamierza przeprowadzić likwidację jednostki budżetowej Tczewskiego Centrum Sportu i Rekreacji i utworzyć jednoosobową spółkę z ograniczoną odpowiedzial-

nością, której zostaną powierzone zadania likwidowanego TCSiR, w tym realizacja planowanego projektu.

Utworzenie spółki w miejsce zlikwidowanego TCSiR spowoduje, że to spółka będzie realizować planowany projekt i bę-

dzie odpowiedzialna za pozyskanie finansowania. Na realizację inwestycji spółka wyemituje obligacje. Źródłem przychodów spółki z tytułu inwestycji, zapewniającej jej środki w wysokości niezbędnej do obsługi zaciągniętego zadłużenia (rat i odsetek), będą po części płatności od użytkowników basenu, a zasadniczo rekompensata przekazywana przez miasto oraz środki w postaci dokapitalizowania. Ponadto spółka będzie mogła korzystać z wielu udogodnień przewidzianych dla przedsiębiorców a niedostępnych dla miasta, jak np. możliwość odliczenia podatku VAT.

Nowa spółka, na podstawie gotowego już programu funkcjonalno-użytkowego, będzie mogła szukać finansowania i ogłosić przetarg w trybie zaprojektuj i wybuduj. Przeprowadzenie niezbędnych procedur powinno nastąpić do 2023 roku, a sama budowa to kolejne dwa lata.

Małgorzata Mykowska

MIROŚLAW POBŁOCKI PREZYDENT TCZEWA

– Decyzja jest strategiczna – zadanie szacowane na ok. 30 mln zł zdominuje plany inwestycyjne miasta na najbliższe lata. Tczewianie zasługują na nowy obiekt. Obecna pływalnia, zbudowana w latach 70., przestała już wystarczać. Nowy obiekt będzie odpowiedzią na potrzeby sportowców, ale też osób, które wolą pływanie typowo rekreacyjne. Planujemy wybudowanie basenu pływackiego (12,5x25 m) oraz drugiego (320 m²) – rekreacyjnego, z elementami aquaparku, zjeżdżalnią, brodzikiem dla dzieci, a także strefy SPA i zaplecza sanitarnego. Oczywiście nadal funkcjonować będzie dotychczasowa pływalnia. Nowa inwestycja zakłada również budowę ok. 60 miejsc parkingowych, od strony ul. Warsztatowej. Obecnie istniejące miejsca parkingowe pozostaną do dyspozycji klientów.

Obywatelski – 21 projektów

to 1 mln zł, z tego 800 tys. zł przeznaczone zostanie na tzw. projekty duże (do 250 tys. zł), a 200 tys. na tzw. projekty małe (do 25 tys. zł).

Zgłoszone pomysły dotyczą m.in. placów zabaw dla dorosłych, wybudowania przestrzennego napisu TCZEWA na Bulwarze Nadwiślańskim, budowy toalety publicznej w rejonie rowerozdroża na os. Bajkowym, rozbudowy istniejących miejsc rekreacji (np. kanonka, Bulwar Nadwiślański, skwer przy fontannie na Suchostrzygach), zagospodarowania zielenią, nowych ławek, koszy na śmieci, budowy wybiegu dla psów, stojaków rowerowych, naświetlaczy, bu-



Fot. Małgorzata Mykowska

dowy fragmentów ścieżki rowerowej, montażu kamer monitoringu wizyjnego oraz rozbudowy systemu monitoringu jakości powietrza, zakupu de-

fibrylatorów dla dwóch szkół, nowych „witaczy”, remontu chodnika.

Teraz, do 8 kwietnia, czas na weryfikację zgłoszonych

wniosek pod względem formalnym. Potem nastąpi weryfikacja merytoryczna (np. pod względem kosztów, czasu i możliwości technicznych realizacji projektu, zgodności z obowiązującymi przepisami itd.). Publikacja informacji o dopuszczeniu lub niedopuszczeniu projektu do głosowania nastąpi do 24 czerwca br.

Do 23 lipca podany zostanie termin głosowania, a ogłoszenie wyników najpóźniej do 1 października. Zwycięskie projekty zostaną wpisane do budżetu miasta na 2022 rok. Budżet Obywatelski Tczewa jest realizowany od 2014 r.

Małgorzata Mykowska

Szczepienia przeciw COVID – 19

Transport dla osób, które nie mogą samodzielnie dotrzeć do punktu szczepień

Z bezpłatnego transportu mogą skorzystać mieszkańcy Tczewa posiadający aktualne orzeczenie o niepełnosprawności w stopniu znacznym o kodzie R lub N lub odpowiednio I grupę z w/w schorzeniami oraz osoby starsze, które będą chciały zaszczepić się przeciw COVID-19, ale mają trudność z dotarciem do punktu szczepień.

Potrzebę transportu można zgłosić telefonicznie do koordynatora ds. szczepień w Miejskim Ośrodku Pomocy Społecznej w Tczewie od poniedziałku do piątku w godzinach 7.15-15.00 pod numerami:

608 697 327

734 601 731

Zgłoszenia należy dokonać najpóźniej 3 dni robocze przed planowanym szczepieniem.

Mobilne punkty szczepień

Zgłoszenie wykonania szczepienia ochronnego przeciwko Covid-19 w domu lub miejscu przebywania pacjenta należy dokonać telefonicznie lub mailowo.

58 32 18 620

» pow@nfz-gdansk.pl

Punkty szczepień przeciw Covid-19 na terenie Gminy Miejskiej Tczew

- » Przychodnia Rogowscy, ul. Jasia i Małgosi
- » Niepubliczny Zakład Opieki Zdrowotnej „Pelmed”, ul. 1. Maja
- » Medical Medycyna, ul. Kościuszki
- » Medica, ul. Armii Krajowej
- » Medica, ul. Jana Sobieskiego
- » NZOZ Medyk, ul. Wojska Polskiego.
- » www.gov.pl/szczepimysie

Trwa dystrybucja bezpłatnych maseczek

W połowie marca rozpoczęła się dystrybucja bezpłatnych maseczek otrzymanych od Rządowej Agencji Rezerw Strategicznych. Dla mieszkańców Tczewa otrzymaliśmy ponad 220 tys. maseczek (na jednego mieszkańca Tczewa przypadają 4 darmowe maseczki), które można odbierać w wyznaczonych punktach na terenie całego miasta.



| DATA | GODZINY | MIJESCE | WYKONAWCA |
|-------------|-------------|------------------------------------|--------------------------------|
| 23.03-26.03 | 11.00-14.00 | Targowisko miejskie „Manhatan” | Straż Miejska |
| | 17.00-18.00 | Plac przy Galerii Kociewskiej | Ochotnicza Straż Pożarna Tczew |
| 30.03-31.03 | 11.00-14.00 | Parking przy Aptece ul.Czyżykowska | Straż Miejska |
| | 17.00-18.00 | Osiedle Bajkowe przy Carrefour | Ochotnicza Straż Pożarna Tczew |
| 01.04-02.04 | 11.00-14.00 | Osiedle Bajkowe przy Carrefour | Straż Miejska |
| | 17.00-18.00 | Plac Hallera | Ochotnicza Straż Pożarna Tczew |

Straż Miejska dostarcza maseczki do domów jednorodzinnych na Osiedlach: Staszica, Za Parkiem, Bema oraz Witosa.

Osoby, które z różnych względów nie otrzymały

maseczek, mogą zgłaszać się po ich odbiór do Straży Miejskiej przy Placu Piłsudskiego 1 lub do Biura Zarządzania Kryzysowego przy ul. Wąskiej 32-33, w godzinach od 9.00 do

14.00. Ponadto informujemy, że radiowozy Straży Miejskiej, poruszające się po ulicach miasta, mają w swojej dyspozycji maseczki, które można odebrać w dowolnym czasie.

Rozszerzenie obostrzeń na całą Polskę

od 20 marca do 9 kwietnia

- ⚠ **Nauka w klasach 1-3 wyłącznie zdalna**
- ⊗ Zamknięte hotele (wyjątkiem hotele robotnicze i określone podróże służbowe)
- ⊗ Ograniczona działalność galerii handlowych
- ⊗ Zamknięte kina, teatry, muzea, galerie sztuki i kasyna
- ⊗ Zamknięte baseny, sauny, solaria i obiekty sportowe






Będzie jaśniej, oszczędniej i ekologicznie

Małgorzata Mykowska

Uzgodnione zostały zapisy umowy pomiędzy Gminą Miejską Tczew a firmą Energa Oświetlenie Sp. z o.o. Umowa obowiązywać będzie przez 4 lata – od 1 lipca br. do 30 czerwca 2025 r.

Na terenie miasta niespełna 1/3 oświetlenia ulicznego należy do firmy Energa i to tej części umowa dotyczy. Spółka zobowiązała się do modernizacji 1652 sztuk opraw świetlnych, z uwzględnieniem wymiany na oprawy energooszczędne, w terminie do końca 2021 r. Wykonawca zadeklarował też, że w trakcie umowy wykona oświetlenie ośmiu przejść dla pieszych, które zostaną wytypowane przez Gminę Miejską Tczew.

– Bardzo się cieszymy z uzgodnionej umowy pomiędzy miastem Tczewa a naszą firmą – mówi **Marcin Stojek**, wiceprezes Energa Oświetlenie sp. z o.o. – Jest ona przejawem odpowiedzialnego kontynuowania dobrych relacji między miastem a naszą spółką. Umowa zakłada, że firma Energa Oświetlenie będzie mogła świadczyć kompleksową usługę oświetlenia na ter-



Fot. Małgorzata Mykowska

nie Tczewa przez cztery lata. Przeprowadzimy konserwację wszystkich opraw, a także profesjonalnie doświetlimy osiem przejść dla pieszych w lokalizacjach wskazanych przez władze miasta.

W Tczewie mamy ok. 4,5 tys. lamp oświetlenia ulicznego należących do miasta i ok. 2 tys. należących do firmy Energa.

– Miasto, od kilku lat konsekwentnie wymienia swoje oświetlenie na energooszczędne. Jeszcze w 2018 r. mieliśmy zaledwie 7 proc. oświetlenia ledowego dzisiaj jest to 25 proc. – podkreśla **Mirosław Poblócki**, prezydent Tczewa. – Dzięki umowie, również opra-

wy należące do firmy Energa zostaną wymienione. Dla mieszkańców oznacza to zmianę jakości oświetlenia oraz poprawę bezpieczeństwa, ale bardzo istotny jest także aspekt ekologiczny.

Dla samorządu decyzja o modernizacji oświetlenia oznacza zmniejszenie zużycia energii elektrycznej o 55,4 proc. Dotychczas na potrzeby utrzymania oświetlenia ulicznego należącego do Energi, zużyto ponad 955 MWh energii w ciągu roku. Na skutek wymiany opraw oświetlenia uliczne będzie zużywało 426,3 MWh. Osiągnięcie takiej redukcji powoduje szereg pozytywnych skutków ekologicznych. Dzie-

ki modernizacji, każdego roku miasto Tczew będzie emitowało do atmosfery ponad 380 ton dwutlenku węgla mniej. Każdego roku do atmosfery będzie także trafiało ponad 720 kg mniej innych toksycznych związków chemicznych, tj. tlenków siarki, tlenków azotu, pyłów i tlenku węgla.

Wśród ulic, które czeka wymiana oświetlenia sodowego na ledowe są m.in.: ul. Bałdowska, ul. Jedności Narodu, Nadbrzeżna, Paderewskiego, Sobieskiego, Jagiełły, Konarskiego, Czyżykowska, Wojska Polskiego, Jarosława Dąbrowskiego, Armii Krajowej, Rokicka, Obrońców Westerplatte i wiele innych.

Będzie dotacja za dawny PGR?

Magdalena Tkaczyk

Gmina Miejska Tczew złożyła wniosek o dofinansowanie z Rządowego Funduszu Inwestycji Lokalnych w ramach naboru przeznaczony dla gmin, w których funkcjonowały niegdyś państwowe gospodarstwa rolne.

PGR-y kojarzone są głównie z terenami wiejskimi, okazuje się jednak, że w Tczewie funkcjonowało ich aż kilka. Jednym z nich był Kombinat Ma-



Jednym z PGR-ów funkcjonujących w Tczewie był Kombinat Malinowo

Fot. Sekcja Historii Miasta MBP

linowo, który posiadał właśnie taką strukturę. Informację tę potwierdził Krajowy Ośrodek Wsparcia Rolnictwa.

Pula środków do rozdania w tym naborze wynosi 250 mln zł. Wnioskujemy o dofinansowanie na kolejny etap prac dotyczących parku aktywności na osiedlu Czyżykowo, tzw. niecki. Część inwestycji została wykonana w roku 2018. W ramach kontynuacji zadania planuje się między innymi budowę toru wrotkowo-rolkowego, nasadzenia zieleni, montaż ławek i leżaków.

Kto jest kim w Radzie Miejskiej



TOMASZ TOBIŃSKI

Ma 47 lat. Jest żonaty (żona Hanna), ma dwie córki – Zofię i Marysię oraz psa Tobiego.

W Radzie Miasta pracuje czwartą kadencję, z ramienia Porozumienie na Plus. Dwie pierwsze kadencje był radnym z osiedla Suchostrzygi, obecnie reprezentuje okręg II (osiedla Czyżykowo, Witosza, Kolejarsz, Za Parkiem, Jabłoniowe, „Szkłane Domy”). W Radzie Miejskiej jest przewodniczącym Komisji Edukacji, Kultury i Kultury Fizycznej oraz członkiem Komisji Finansowo-Budżetowej. Pracuje w komisjach stypendialnej, nagród za osiągnięcia sportowe, w komisji stypendialnej dotyczącej przyznawania zasiłku szkolnego oraz stypendium szkolnego.

Wykształcenie: studia podyplomowe na Wydziale Zarządzania i Ekonomii w zakresie „Zarządzanie jednostką edukacyjną w warunkach Jednolitego Rynku Europejskiego”, Podyplomowe Studium Trenerskie – „Trener II Klasy w piłce nożnej”, magister wychowania fizycznego w zakresie rekreacji ruchowej.

Od 25 lat pracuje jako nauczyciel wychowania fizycznego w tczewskich szkołach. Jest dyrektorem Powiatowego Centrum Sportu w Tczewie. Inicjator wielu akcji charytatywnych, imprez kulturalno-sportowych o zasięgu ogólnopolskim. Inicjator i współzałożyciel Stowarzyszenia Biegający Tczew. Za swoje zaangażowanie w krzewienie kultury fizycznej na rzecz mieszkańców Naszego Miasta został wyróżniony medalem Pro Domo Trsoviensi.

Jako radny złożył kilkadziesiąt interpelacji i wniosków, zabiegając o poprawę bezpieczeństwa, nowe inwestycje, edukację, kulturę i sport. Ceni sobie bezpośredni kontakt z mieszkańcami. Zaangażowany w pozyskiwanie środków w ramach budżetu obywatelskiego, dzięki czemu powstały nowe parkingi, miejsca postojowe, zmodernizowano ciągi komunikacji pieszej, powstało nowe oświetlenie i wiele innych drobnych działań, które ułatwiają codzienne życie, m.in. poręcze przy schodach, kosze, ławeczki.

Pracując w Radzie Miejskiej dąży do poprawy infrastruktury (chodniki, parkingi, miejsca spacerowe, drogi, ścieżki rowerowe, bezpieczne przejścia dla pieszych, oświetlenie, place zabaw, zieleni), propagowania zdrowego stylu życia poprzez organizację masowych imprez sportowych (biegi, rajdy rowerowe itp.); poprawy jakości komunikacji publicznej; powstawania nowych obiektów rekreacyjnych i sportowych (osiedlowe place zabaw, stadion lekkoatletyczny, boiska sportowo-rekreacyjne); zwiększenia liczby imprez kulturalnych; wyrównywania szans dostępu do nauki dla dzieci i młodzieży; pozyskiwania unijnych środków na lokalne inwestycje.

Czas wolny najchętniej spędza w gronie rodzinnym, na świeżym powietrzu. Hobby to sport, przede wszystkim piłka nożna i bieganie.

KONTAKT:

- » tel. 502-454-754
- » ttobianski@wp.pl

Ogłoszenie

Prezydent Miasta Tczewa informuje, że na tablicy ogłoszeń Urzędu Miejskiego w Tczewie (II piętro) został wywieszony wykaz nieruchomości stanowiącej własność Gminy Miejskiej Tczew, położonej na targowisku miejskim w Tczewie przy ul. Żwirki - boks handlowy nr 13, pow. 5,60 m² w hali nr I, oznaczonej nr działki 32/34, obręb 5, KW GD1T/00016850/3, przeznaczonej do oddania w najem w drodze bezprzetargowej, w celu prowadzenia działalności gospodarczej.

XXIX sesja Rady Miejskiej

25 marca (czwartek), godz. 10.00, Urząd Miejski (ul. 30 Stycznia 1)

PORZĄDEK OBRAD

CZĘŚĆ PIERWSZA:

1. Otwarcie sesji i powitanie gości.
2. Sprawdzenie obecności radnych.
3. Przedstawienie proponowanego porządku obrad sesji.
4. Przyjęcie protokołu z sesji Rady Miejskiej w Tczewie z dnia 25 lutego 2021 r.
5. Informacja z działalności Prezydenta Miasta Tczewa za m-c marzec 2021 r.
6. Informacja z interpelacji zgłoszonych przez radnych w okresie od 25 lutego do 24 marca 2021 r.

CZĘŚĆ DRUGA:

7. Przedstawienie protokołu z kontroli przeprowadzonej przez zespół kontrolny Komisji Rewizyjnej w Szkole Podstawowej Nr 5 w Tczewie dotyczącej funkcjonowania Szkoły w latach 2018-2019.
8. Informacja z realizacji zadań statutowych realizowanych przez TCSiR w 2020 r.
9. Informacja z realizacji zadań statutowych realizowanych przez MBP, CKiS oraz Fabrykę Sztuk w 2020 r.
10. Sprawozdanie z wykonania planu pracy Pracowni Edukacji Ekologicznej za rok 2020 wraz z informacją na temat selektywnej zbiórki odpadów zorganizowanej w szkołach.
11. Raport z realizacji Gminnego Programu Profilaktyki i Rozwiązywania Problemów Alkoholowych i Narkomanii w 2020 roku.
12. Sprawozdanie z realizacji Miejskiego Programu Wspierania Rodziny na lata 2018-2020.
13. Sprawozdanie dotyczące zakresu umorzonych należności i udzielonych ulg w związku z Uchwałą XVIII/153/2020 Rady Miejskiej w Tczewie z dnia 30 kwietnia 2020 r. w sprawie określenia szczegółowych zasad, sposobu i trybu umarzania i udzielania ulg dotyczących należności pieniężnych przypadających Gminie Miejskiej Tczew za okres stanu zagrożenia epidemicznego oraz stanu epidemii.
14. Podjęcie uchwał w sprawie:
 - 14.1. przyjęcia programu opieki nad zwierzętami bezdomnymi oraz zapobiegania bezdomności zwierząt na terenie Gminy Miejskiej Tczew w 2021r.,
 - 14.2. zmiany przebiegu dróg gminnych na terenie miasta Tczewa,
 - 14.3. zmian w budżecie miasta Tczewa na 2021 rok,
 - 14.4. zmian Wieloletniej Prognozy Finansowej miasta Tczewa na lata 2021-2035,
 - 14.5. wyrażenia zgody na sprzedaż w drodze bezprzetargowej i udzielenie bonifikaty od ceny sprzedaży nieruchomości położonej w Tczewie przy ul. Władysława Jurgo oraz o odstąpieniu od żądania zwrotu bonifikaty,
 - 14.6. wyrażenia zgody na sprzedaż w drodze bezprzetargowej nieruchomości stanowiących przedmiot prawa własności Gminy Miejskiej Tczew, położonych w Tczewie przy ul. Szkolnej na rzecz Gminy Tczew.
15. Zgłaszanie interpelacji, zapytań i wniosków.
16. Wolne wnioski, informacje oraz oświadczenia (podziękowania, życzenia itp.).

Nagrody dla jubilatów małżeńskich

Tekst i zdjęcie:

Małgorzata Mykowska

Od 2007 roku miasto Tczew nagradzało swoich mieszkańców, którzy obchodzili jubileusze pożycia małżeńskiego: 50-lecie, 65-lecie, 60-lecie, 65-lecie, a nawet 70-lecie. Od 2016 r., po zakwestionowaniu nagród finansowych przez Regionalną Izbę Obrachunkową, prezydent Mirosław Pobłocki, zdecydował, że nagrody nadal będą przekazywane seniorom, ale w formie rzeczowej. Niestety, wobec zdecydowanego stanowiska Regionalnej Izby Obrachunkowej podczas ostatniej kontroli z 2019 r., byliśmy zmuszeni odejść również od tej formy nagradzania tczewskich seniorów.

Seniorzy, którzy obchodzili swoje jubileusze małżeńskie po 2019 r., oprócz gratulacji i kwiatów od prezydenta miasta, otrzymują upominek. 10 marca otrzymało je 25 par, które obchodziły jubileusze małżeńskie w ubiegłym roku. Ze względu na pandemię nie orga-



Wanda i Tadeusz Leszkowscy



Irena i Jan Judrojc wraz z prezydentem Tczewa M. Pobłockim i Aliną Kollwitz-Sobolewską, kierownikiem USC

nizujemy uroczystości w Urzędzie Stanu Cywilnego, z udziałem seniorów i ich rodzin. Pary są indywidualnie zapraszane do Urzędu Miejskiego, w imieniu niektórych jubilatów upominki odbiera rodzina.

Jubileusze małżeńskie:

65-lecia

- » Irena i Jan Judrojc
- » Henryka i Bronisław Pierniczy
- » Urszula i Kazimierz Lewandowscy

- » Maria i Stanisław Olszewscy
- » Małgorzata i Mieczysław Olejniczak
- » Zyta i Ryszard Szymczak
- » Teresa i Józef Szczuka
- » Regina i Zbigniew Grzybowski
- » Krystyna i Alfred Rawa.

60-lecia

- » Stefania i Bronisław Belling
- » Irena i Mieczysław Rączkowscy
- » Regina i Brunon Dettlaff
- » Urszula i Henryk Przechowscy

- » Irena i Norbert Jatkowscy
- » Małgorzata i Jerzy Borcowscy
- » Maria i Jerzy Kluk
- » Irena i Jerzy Szymichowscy
- » Urszula i Stanisław Makowscy

55-lecia

- » Jadwiga i Marian Szlefarscy
- » Anna i Bolesław Szulfer
- » Renata i Feliks Bonk
- » Bogumiła i Brunon Tocha
- » Wanda i Tadeusz Leszkowscy.

Kwiaty w hołdzie Żołnierzom Wyklętym

Tekst i zdjęcie:

Małgorzata Mykowska

Ze względu na pandemię, uroczystości związane z Dniem Pamięci Żołnierzy Wyklętych ograniczyły się do złożenia kwiatów i zapalenia zniczy pod Pomnikiem Ofiar Stalinizmu.

Narodowy Dzień Pamięci Żołnierzy Wyklętych upamiętnia bohaterów antykomunistycznego podziemia, walczących o wolną Polskę z bronią w ręku ale także w inny sposób. Data 1 marca nie jest przypadkowa, tego dnia zostali zamordowani przywódca Zrzeszenia Wolność



i Niezawisłość, kierownictwo ostatniej ogólnopolskiej konspiracji kontynuującej działal-

ność Armii Krajowej. Zajęcie Polski przez Związek Radziecki, a następnie włączenie czę-

ści ziem wschodnich do ZSRR spowodowało kontynuowanie walk przez część żołnierzy. Powojenna konspiracja stanowiła najliczniejszą masową formę oporu społeczeństwa polskiego wobec narzuconej władzy.

Pod Pomnikiem Ofiar Stalinizmu, w Parku Miejskim, kwiaty i znicze złożyli wiceprezydent Tczewa Adam Urban, starosta tczewski Mirosław Augustyn, Komendant Wojewódzki Policji w Gdańsku nadinsp. Andrzej Łapiński, komendant KPP w Tczewie mł. insp. Marcin Malinowski oraz przedstawiciele Komitetu Organizacji Kombatantkich Powiatu Tczewskiego.

Bałdowska, Ceglarska, Tczewskich Saperów – szansa na remont w formule PPP



MIROSŁAW POBŁOCKI
PREZYDENT TCZEWA

Podpisaliśmy list intencyjny, który wyraża wstępną wolę podjęcia wspólnych działań prawnych, planistycznych i projektowych dla budowy, przebudowy i remontów odcinków dróg w ramach wspólnej inicjatywy utworzenia „Metropolitalnego Pakietu Drogowego w formule Partnerstwa Publiczno – Prywatnego”. Do możliwej realizacji inwestycji drogowych w formule partnerstwa publiczno – prywatnego zgłosiliśmy trzy ulice: Ceglarską, Tczewskich Saperów oraz Bałdowską. Łączna długość tych ulic to ponad 3 km, koszt inwestycji szacujemy na prawie 38 mln zł. Sięgamy po różne możliwości, które pozwolą nam realizować inwestycje w oparciu o środki pochodzące nie wyłącznie z budżetu miasta, ale z dofinansowania zewnętrznego.

Obszar Metropolitalny Gdańsk-Gdynia-Sopot

Blisko 200 kilometrów lokalnych dróg może zostać wyremontowanych i zbudowanych na terenie 23 pomorskich gmin i powiatów w ramach Metropolitalnego Pakietu Drogowego w formule Partnerstwa Publiczno-Prywatnego. To unikatowy projekt w skali kraju. Wspólna inicjatywa samorządów to szansa na budowę i modernizację dróg w gminach Obszaru Metropolitalnego Gdańsk-Gdynia-Sopot (OMGGS), które mają szansę powstać w znacznie krótszym czasie.

Liderem projektu jest Miasto Rumia. Działania w ramach programu rozpoczęły się w 2019 r. Obecnie projektem zainteresowane są 23 samorządy OMGGS – miasta: Malbork, Puck, Wejherowo, Rumia, Reda, Gdańsk, Tczew, Gdynia, Sopot, gminy: Gniewino, Kosakowo, Subkowy, Skarszewy, Trąbki Wielkie, Żukowo, Cedry Wielkie, Pelplin, Szemud, Chmielno, Pruszcz Gdański, Kartuzy, Wejherowo oraz powiat pucki.

Samorządy zgłosiły do Pakietu łącznie około 100 różnych odcinków dróg. Wśród nich są lokalne drogi gminne, wymagające remontu lub przebudowy, ale są też duże inwestycje.

Wartość inwestycji zgłoszonych do Metropolitalnego Pakietu Drogowego w formule PPP szacuje się wstępnie na 850 mln zł. Kwota ta może ulec zmianie w toku negocjacji z partnerami prywatnymi. Finansowanie budowy dróg odbędzie się w formule Partnerstwa Publiczno-Prywatnego.

– Podstawą współpracy metropolitalnej jest wymiana doświadczeń i wzajemne wspie-



Fot. Małgorzata Wykowska

ranie się samorządów – mówi **Michał Glaser**, prezes Zarządu OMGGS. – Pakiet Drogowy w formule PPP to kolejny przykład takiej współpracy. Dzięki ekspertom z naszych samorządów powstał projekt, który może pozwolić gminom na realizację kosztownych inwestycji drogowych. Projekt ten pokazuje również, jak bardzo naszemu regionowi jest potrzebna ustawa metropolitalna. Dzięki niej będziemy dysponowali dodatkowymi środkami na realizację zadań służących rozwojowi miast i gmin. Usankcjonowana metropolia pozwoli m.in. na wspólne planowanie przebiegu dróg oraz rozwój zrównoważonej mobilności.

Partnerstwo Publiczno-Prywatne. Na czym polega i kto na tym zyska?

Formuła PPP polega na wyborze partnera prywatnego do realizacji przedsięwzięcia w długim okresie (kilkanaście, a nawet kilkadziesiąt lat). Zapewnia finansowanie – w całości lub w części – inwestycji publicznej z kapitału prywatnego, dzięki czemu środki publiczne wydatkowane na wynagrodzenie partnera prywatnego są odroczone w czasie (spłata rozpoczyna się po oddaniu obiektu do użytkowania) i rozłożone na wieloletni okres realizacji umowy PPP – co naj-

mniej kilkanaście lat. Dzięki temu w początkowym okresie realizacji projektu podmiot publiczny nie wydatkuje środków publicznych. Z kolei dla partnera prywatnego korzystanie z formuły PPP daje możliwość długoterminowego utrzymania stabilności firmy.

Dodatkowo partner prywatny jest odpowiedzialny nie tylko za budowę czy remont dróg, ale także za długoterminowe jej utrzymanie.

Pakiet drogowy w formule PPP. Od partnerstwa do budowy i remontu dróg. Kolejne kroki

Obecnie projekt jest na etapie inwentaryzacji inwestycji.

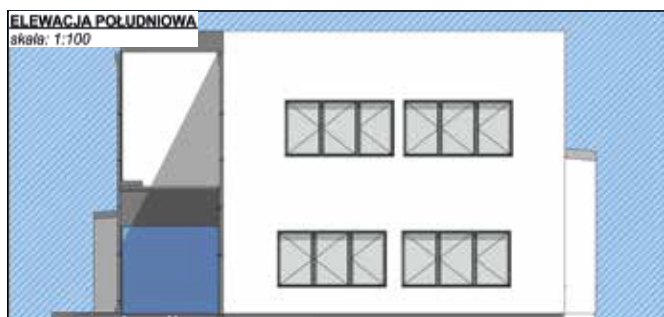
Ministerstwem Funduszy i Polityki Regionalnej zadeklarowało wsparcie finansowe procesu przygotowania PPP poprzez sfinansowanie 90 proc. kosztów analiz efektywności oraz doradztwa prawnego, ekonomicznego i finansowego w trakcie negocjacji.

Po przeanalizowaniu oceny efektywności oraz kosztów przedsięwzięcia samorządy podejmą ostateczną decyzję o realizacji projektu. Kolejnymi krokami będą powołanie spółki celowej, która ogłosi postępowanie na wybór Partnera Prywatnego, ogłoszenie dialogu konkurencyjnego, a następnie wyłonienie wykonawcy.

Rozbudowa SSP 2 – mamy dokumentację

Małgorzata Mykowska

Jest już gotowy projekt rozbudowy Sportowej Szkoły Podstawowej nr 2 o nowy segment, który będzie dobudowany do istniejącego obiektu. Inwestycja będzie zrealizowana jeszcze w tym roku. Teraz czekamy na pozwolenie na budowę, po czym ogłoszony zostanie przetarg.



Do obecnego gmachu szkoły dobudowany będzie segment dwukondygnacyjny o powierzchni użytkowej 625 m². Budynek będzie niepodpiwniczony. Na parterze oraz na piętrze budynku zlokalizowane zostaną po trzy klasy szkolne oraz węzły sanitarne i klatka schodowa.

Projektowana rozbudowa swoją formą architektonicz-

ną dostosowana jest do istniejącej części szkoły. Elewacje budynku wykończone zostaną tynkiem głównie w kolorze białym, a także szarym i niebieskim.

Dwa obiekty kontenerowe przylegające do ściany szczytowej, które w tej chwili pełnią funkcję szatni, zostaną zdemontowane.



Rzeczpospolita
Polska



URZĄD MARSZAŁKOWSKI
WOJEWÓDZTWA POMORSKIEGO

Unia Europejska
Europejski Fundusz
Rozwoju Regionalnego



Inwestycje rewitalizacyjne na Starym Mieście

Tekst:

Małgorzata Mykowska

Zdjęcie:

Jacek Cherek

Miejska Biblioteka Publiczna
w Tczewie

Na tczewskiej starówce kontynuowane są inwestycje związane z projektem rewitalizacji tej dzielnicy – przebudowa Miejskiej Biblioteki Publicznej i budowa Centrum Wspierania Rodziny.

W głównym budynku Miejskiej Biblioteki Publicznej przy ul. J. Dąbrowskiego 6 konty-



Przebudowa Miejskiej Biblioteki Publicznej potrwa do końca października

nuowane są prace rozbiórkowe, m.in. rozbiórki kominów i kanałów instalacyjnych, demontaż pokrycia dachu, belek stropowych. Trwają prace przy wzmacnianiu i wymianie kon-

strukcji stropów – montaż belek stalowych i drewnianych, montaż stalowych nadproży. Rozpoczęto prace iniekcji ścian parteru. Na bieżąco wywożone i utylizowane są odpa-

dy budowlane. Termin wykonania zadania mija z końcem października.

Centrum Wspierania Rodziny, które ma być miejscem, gdzie pomoc i bezpłatne schronienie otrzymają osoby doświadczające przemocy, powstaje w kamienicy przy ul. Podgórznej 8. Zakończono tam roboty mury, rozpoczęto montaż stolarki okiennej, rozpoczęto roboty instalacyjno-elektryczne i sanitarne oraz wykonywanie dachu. Inwestycja ma być gotowa do końca roku.

Oba zadania są dofinansowane w z funduszy unijnych i realizowane w ramach projektu „Miasto od nowa – rewitalizacja Starego Miasta i Zatorza w Tczewie”, w ramach Regionalnego Programu Operacyjnego Województwa Pomorskiego na lata 2014-2020.

Nowy komendant tczewskiej policji

MŁ. INSP. MARCIN MALINOWSKI

KOMENDANT POWIATOWY
POLICJI W TCZEWIE



Świeżo mianowany komendant służy w Policji od początku 1991 roku. Pełnił służbę m.in. na stanowisku eksperta Wydziału do

Walki z Przemocą Gospodarcą Komendy Wojewódzkiej Policji w Olsztynie. W 2011 roku został mianowany na stanowisko Komendanta Komisariatu Policji w Morągu. W następnych latach służył na stanowisku radcy Wydziału do Zwalczenia Zorganizowanej Przemocą Ekonomiczną Centralnego Biura Śledczego Policji. 14 października 2019 roku został oddelegowany do wykonywania zadań w Biurze Nadzoru Wewnętrznego Ministerstwa Spraw Wewnętrznych i Administracji. 1 marca 2021 roku objął stanowisko Komendanta Powiatowego Policji w Tczewie.

Komenda Powiatowa Policji w Tczewie

1 marca stanowisko Komendanta Powiatowego Policji w Tczewie objął mł. insp. Marcin Malinowski. Uroczystość odbyła się z udziałem Komendanta Wojewódzkiego Policji w Gdańsku nadinsp. Andrzeja Łapińskiego oraz zaproszonych gości.

Zgodnie z ceremoniałem, nowy komendant tczewskiego garnizonu przywitał się ze sztandarem jednostki oraz złożył meldunek o objęciu stanowiska. Przełożonemu tczewskich policjantów pogratulował



Nowemu komendantowi KPP w Tczewie (z lewej) policjantów pogratulował Komendant Wojewódzki Policji w Gdańsku.

Komendant Wojewódzki Policji w Gdańsku. Serdeczne życzenia złożyli także starosta tczewski Mirosław Augustyn, zastępca prezydenta Tczewa Adam Burczyk, wójt gminy Tczewa Krzysztof Augustyniak, diecezjalny duszpa-

sterz policjantów ksiądz Jan Buk. Mł. insp. Marcin Malinowski podziękował za okazane zaufanie oraz zadeklarował dołożyć wszelkich starań w celu poprawy bezpieczeństwa mieszkańców powiatu tczewskiego.

Straż Miejska w lutym

W lutym 2021 r. tczewska Straż Miejska odnotowała 914 interwencji, w tym 376 zgłoszonych przez mieszkańców i przedstawicieli instytucji, 538 – pozostałych, w tym zgłoszonych przez dyżurnych Komendy Powiatowej Policji w Tczewie i interwencji własne strażników.

- » Przewieziono 2 osoby z upojeniem alkoholowym: 1 osobę do miejsca zamieszkania, 1 do ogrzewalni w Tczewie.
- » Dzielnicy strażnicy miejscy działający na osiedlach Suchostrzygi i Bajkowym podjęli 58 interwencji własnych oraz 60 zleconych (przez administracje i mieszkańców osiedli, dyżurnych SM), nałożyli 10 mandatów karnych w wysokości łącznie 800 zł, wystawili 316 we-

zwań dla sprawców wykroczeń drogowych oraz 13 osób pouczyli.

Na Os. Garnuszeckiego i Zatorzu dzielnicowi podjęli 61 interwencji własnych oraz 43 zlecone, nałożyli 16 mandatów na łączną kwotę 1700 zł, wystawili 12 wezwań dla sprawców wykroczeń drogowych, 13 osób pouczyli.

Na Starym Mieście i Czyżkowie dzielnicowi podjęli 34 interwencji własne oraz 126 zleconych, nałożyli 4 mandaty karne na łączną kwotę 250 zł, wystawili 13 wezwań dla sprawców wykroczeń drogowych, 5 osób pouczyli.

Interwencje dzielnicowych dotyczą głównie spraw

porządkowych, spożywania alkoholu w miejscach publicznych, wykroczeń drogowych.

- » Doprowadzono do usunięcia długo nieużytkowanego pojazdu (wraku) – Audi z ul. Zielonej.
- » Do Komendy Powiatowej Policji przekazano materiały z monitoringu dotyczące: kradzieży pojazdu (1 lutego), kradzieży mienia (7 lutego), wypadku drogowego (9 lutego), kolizji drogowej (15 lutego), kradzieży roweru (23 lutego) oraz kradzieży z włamaniem (24 lutego).
- » W związku z epidemią covid-19 mieszkańcom przebywającym na kwarantannie lub w izolacji prze-

kazano 4 pakiety żywnościowe. Na bieżąco zwracano uwagę mieszkańcom, aby w miejscach publicznych stosowali się do zaleceń związanych z ochroną epidemiczną.

- » Przeprowadzono działania dotyczące egzekwowania od właścicieli psów niezgodnego z przepisami wyprawiania czworonogów i sprzątnięcia po nich. Przeprowadzono 28 interwencji. Nałożono 5 mandatów karnych na łącznie 300 zł – za niezgodne z przepisami wyprawianie psów oraz 3 mandaty karne na łącznie 150 zł – za niesprzątnięcie po psach, pouczone 4 osoby, 2-krotnie zgłaszano do schroniska informację o psach bez opieki.

Skra Ormuzdowa dla Alicji Gajewskiej

Alicja Gajewska, dyrektor Fabryki Sztuk, otrzyma Skrę Ormuzdową. Nagroda przyznawana jest przez Kolegium Redakcyjne i Redakcję „Pomeranii” – za aktywne działania na rzecz małych ojczyzn.

Skra Ormuzdowa jest przyznawana od 1985 roku za szerzenie wartości zasługujących na publiczne uznanie, pasje twórcze, propagowanie kultury kaszubskiej i innej pomorskiej, działania bez rozgłosu, przewyższanie trudnych środowiskowych warunków oraz społeczne inicjatywy w dziedzinie kultury. Symbolikę Ormuzdowej Skry zaczerpnięto z arcydzieła literatury kaszubskiej „Życie i przygody Remusa”.



Tegoroczne nagrody otrzymają:

Adela Kuik-Kalinowska – profesor Akademii Pomorskiej w Słupsku, literaturoznawca, poetka, pisarka.

Alicja Gajewska – działaczka kociewska, dyrektor Fabryki Sztuk w Tczewie.

Artur Jabłoński – dziennikarz, pisarz, poeta, twórca Radia Kaszëbë.

Hieronim Kucharski – dyrektor Społecznej Szkoły Podstawowej w Czersku promującej kaszubszczyznę, działacz lokalny, historyk.

Jaromira Labudda – poetka, nauczycielka języka kaszubskiego, autorka podręczników.

Ksiądz Krzysztof Tusk – celebrans mszy świętych z liturgią w rodny m?wie, inicjator wielu działań związanych z wprowadzaniem języka kaszubskiego do Kościoła.

Stypendium im. Izabelli Trojanowskiej otrzymuje **Mateusz Klebba**.

– Wszystkim laureatom oraz stypendyście gratulujemy i życzymy dalszych owoców pracy na rzecz naszych Małych Ojczyzn! W związku z pandemią koronawirusa wręczenie nagród odbędzie się w późniejszym terminie, o czym niezwłocznie poinformujemy – czytamy na facebooku Pomeranii.

Tczewski Pro Obywatel 2020 – nagroda dla Gertrudy Pierzynowskiej

Gertruda Pierzynowska, radna, wieloletnia mieszkanka osiedla Suchostrzygi, znana z działalności społecznej, otrzymała tytuł Tczewski Pro Obywatel 2020.

Do plebiscytu ogłoszonego przez stowarzyszenie Pomorski Ruch Obywatelski można było zgłaszać osoby zaangażowane w pomoc sąsiedzka, wsparcie społeczności lokalnych, seniorów, dzieci i ochronę środowiska. Konkurs jest pomysłem na uhonorowanie osób dzielących się swoim czasem, działających bezinteresownie na rzecz innych. Wręczenie nagrody G. Pierzynowskiej odbędzie się, ze względu na pandemię, prawdopodobnie w maju lub czerwcu br.

Gertruda Pierzynowska całe swoje życie zawodowe pracowała w tczewskiej oświacie, w tym przez 10 pełniła funkcję wicedyrektora Szkoły Podstawowej nr 4 w Tczewie. W sa-



morządzie tczewskim jest nieprzerwanie od 1998 r., gdzie pełniła i pełni wiele funkcji, w tym – przewodniczącą Społecznej Komisji Mieszkaniowej czy wiceprzewodniczącą Rady Miejskiej. Jest przewodniczącą Rady Osiedla Suchostrzygi I oraz członkiem Rady Nadzorczej Spółdzielni Mieszkaniowej. Znana jest z organizacji licznych imprez integracyjno-okolicznościowych, we współpracy ze Spółdzielczym Domem Kultury Spółdzielni Mieszkaniowej w Tczewie (np. „Mikołajki” i „Dzień dziecka” dla najmłodszych, śniadania wielkanocne i spotkania oplatkowe dla osób samotnych i potrzebujących). Popularna, szczególnie wśród osób starszych jest pomoc w wypełnianiu rocznych zeznań podatkowych. Ponadto jest organizatorką wydarzeń integrujących środowiska mieszkańców Tczewa. Inicjuje wiele działań z zakresu polityki społecznej i infrastruktury

(sygnalizacja świetlna, naświetlacze przy przejściach dla pieszych, chodnik do Szkoły Podstawowej nr 4). Dzięki corocznej zbiórce makulatury przez mieszkańców osiedla w ramach akcji „Drzewko za makulaturę” przybywa drzewek, krzaków i kwiatów. Należy do inicjatorów utworzenia terenu rekreacyjno-sportowego przy ul. Żwirki oraz budowy kładki na Kanale Młyńskim dla połączenia ścieżek rowerowych na wysokości SP nr 8.

Jej praca na niwie literackiej została nagrodzona „Kociewskim Piórem”. Jest autorką takich publikacji jak „Dwory, parki i folwarki Kociewia i Kaszub”, „Kapliczki i krzyże Kociewia” oraz współautorką „Złotej Księgi Samorządu Tczewa”, i jedną z autorów „Patroni i nazwy tczewskich ulic”.

Za działalność zawodową i społeczną odznaczona została Złotym Krzyżem Zasługi.

Tczew przyjazny niepełnosprawnym

Tekst i zdjęcia:

Małgorzata Mykowska

24 lutego otwarta została piąta już placówka Środowiskowego Domu Samopomocy w Tczewie. Z obiektu korzystać będzie 25 podopiecznych.



Budynek znajduje się na Os. Zatorze, przy ul. Elżbiety 19A, naprzeciw otwartego w 2020 r. Klubu Rodzinnego Zatorze (ul. Elżbiety 19B). Powierzchnia użytkowa parterowego budynku z poddaszem to 206 m². Wcześniej znajdowały się tam mieszkania socjalne, ale lokatorzy zostali przeniesieni do innych lokali.

Wartość zadania to 750 tys. zł. Pieniądze pochodzą z budżetu miasta, natomiast inwestycję prowadziło Tczewskie To-

warzystwo Budownictwa Społecznego. Budynek znajduje się pod ochroną konserwatorską, dlatego wszelkie prace były prowadzone pod nadzorem konserwatora zabytków.

– Otwarcie nowej filii Środowiskowego Domu Samopomocy to kolejny dowód na to, że Tczew jest przyjazny osobom niepełnosprawnym – powiedział **Adam Urban**, zastępca prezydenta Tczewa. – Zależy nam, aby nikt w naszym mieście nie czuł się wykluczo-

ny ze względu na swoją niepełnosprawność, a taki dom zapewnia poczucie bezpieczeństwa i wsparcie.

Otwarcie nowej placówki zainaugurowało przecięcie wstęgi przez wiceprezydentów Tczewa – **Adama Burczyka** i **Adama Urbana**, **Gabrielę Brządkowską** – dyrektorkę ŚDS, **Arkadiusza Woźniaka** – prezesa TTBS oraz uczestniczkę ŚDS – panią **Danusię**.

W budynku znajdują się dwie pracownie terapii zajęciowej,

pracownia kulinarna, pracownia rękodzieła artystycznego, łazienka przystosowana dla osób niepełnosprawnych, pokój indywidualnego poradnictwa psychologicznego oraz pokój biurowy i pomieszczenie gospodarcze.

Poziom parteru z poddaszem został skomunikowany za pomocą nowej, żelbetowej klatki schodowej.

– Nasz nowy dom jest placówką pobytu dziennego przeznaczoną dla 25 osób przewle-

Celem Środowiskowego Domu Samopomocy jest przygotowanie osób z niepełnosprawnościami do samodzielnego życia w społeczeństwie oraz zapobieganie wykluczeniu społecznemu. Placówka w Tczewie funkcjonuje obecnie w pięciu obiektach, skupiając ponad 100 podopiecznych. Filie znajdują się:

- » przy ul. Nowowiejskiej 18
- » przy ul. Armii Krajowej 55a/1
- » przy ul. Niepodległości 10
- » przy ul. Chopina 33
- » przy ul. Elżbiety 19A.



– otwarto kolejną siedzibę ŚDS



kle psychicznie chorych i osób z niepełnosprawnością intelektualną – tłumaczy **Gabriela Brządkowska**, dyrektor ŚDS w Tczewie. – Ośrodek prowadzić będzie kompleksową i długofalową terapię, dotyczącą wszystkich płaszczyzn funkcjonowania człowieka: fizycznej, psychicznej, intelektualnej oraz społecznej. Dla każdego uczestnika opracowany zostanie Indywidualny Plan Wspierająco-Aktywizujący, zgodny z jego potrzebami i możliwo-



ściami psychofizycznymi. Realizacja przyjętych założeń odbywać się będzie poprzez prowadzenie treningów umiejętności niezbędnych w życiu codziennym i terapii zajęciowej odbywającej się w pracowniach: kulinarnej, multimedialnej, ceramicznej, rękodzielniczej. Uczestnicy będą mogli także korzystać z poradnictwa psychologicznego, zajęć poprawiających sprawność ruchową, do dyspozycji będzie także przydomowy ogród.

Stypendia szkolne w 2020 r.

Małgorzata Mykowska

Od 2005 r. miasto Tczew realizuje pomoc socjalną dla uczniów z rodzin o najniższych dochodach. Stypendia szkolne o charakterze socjalnym przysługują tym uczniom, u których miesięczny dochód na osobę w rodzinie nie przekracza kryterium dochodowego, czyli 528 zł.

Pomoc materialna dla uczniów ma na celu wyrównywanie szans edukacyjnych i umożliwienie im lepszego startu w dorosłe życie. Celem tych działań jest także zapobieganie segregacji uczniów ze względu na sytuację materialną oraz stworzenie im możliwości równego uczestnictwa w życiu społeczności szkolnej. Udzielenie uczniowi pomocy w odpowiedniej formie (właściwych zajęć wyrównawczych, edukacyjnych, terapeutycznych, zaspokojenie specyficznych potrzeb wynikających z procesu edukacji jak np. „zielona szkoła” lub wycieczka szkolna, czy pomocy rzeczowej) jest uwa-

runkowane jego rzeczywistymi potrzebami edukacyjnymi, a nie potrzebami socjalnymi. Dzięki takim działaniom dzieci znajdujące się w trudnej sytuacji materialnej mają takie same szanse na zdobycie dobrego wykształcenia jak pozostali uczniowie.

Łącznie w roku 2020 wydano 741 decyzji na stypendia szkolne o charakterze socjalnym, w tym 540 dla uczniów szkół podstawowych i 201 dla uczniów szkół ponadpodstawowych oraz innych placówek (np. ośrodków rewalidacyjno – wychowawczych). Ponadto wydano 3 decyzje o przyznaniu zasiłku szkolnego.

Na ten cel przekazano blisko 364 tys. zł, w tym 291 148,45 to kwota dotacji, 72 787,11 to środki własne gminy.

Dla porównania, od stycznia do grudnia 2019 r. na stypendia szkolne o charakterze socjalnym przeznaczono 522 308 zł

Miesięczna wysokość stypendium, w zależności od dochodów w rodzinie, wynosiła od 105 do 125 zł.

Przyznane środki były wykorzystywane najczęściej na zakup sprzętów komputerowych, udział w pozalekcyjnych zajęciach sportowych, naukę języków obcych.

Biblioteka na tropie zbro

dr Krzysztof Korda

historyk, dyrektor Miejskiej
Biblioteki Publicznej w Tczewie

Pod koniec 2019 roku Prezydent Miasta Tczewa, Mirosław Pobłocki, zwrócił się z apelem do mieszkańców oraz do różnych instytucji, w tym również do Miejskiej Biblioteki Publicznej im. Skulteta (MBP) o udzielenie informacji na temat zbrodni niemieckiej dokonanej na mieszkańcach Tczewa jesienią 1939 roku. Tym samym Prezydent zainspirował mnie do badań, dzięki którym chciałem poznać odpowiedź na kilka pytań: gdzie dokładnie znajdowała się prochownia, przy której hitlerowcy dopuścili się zbrodni? ile osób poddano ludobójstwu? gdzie złożono ofiary? i – co najważniejsze – czy wszystkie szczątki po wojnie wydobyto i przeniesiono na cmentarz? Odpowiedź na żadne z nich nie jest łatwa.

Gdzie znajdowało się miejsce zbrodni – prochownia?

Niestety niewiele w tej sprawie pomogły mi dostępne źródła spisane, materiały archiwalne, w większości sporządzone po wojnie, nie odnotowały lokalizacji prochowni.

Co więcej, na żadnej mapie ani dokumencie urzędowym nie widnieje napis „prochownia”. Swoją wiedzę o jej lokalizacji opieram na relacji mieszkańca Tczewa – Jana Kamińskiego, uczestnika ekshumacji w 1945 roku – i traktuję jako najważniejszy dowód. Zdaję sobie sprawę, że relacja ta jest obciążona niepewnością, tym bardziej, że świadek zdarzeń spisał swoją relację dopiero w 2002 roku, czyli 57 lat po opisywanych wydarzeniach. Jako historyk zawsze najbardziej ufam dokumentom z danego okresu, lecz przy ich braku relacja bezpośrednio świadka, wówczas licealista przymuszony do „ładowania” zwłok do trumien, po-



„W miejscu, gdzie wysypywaliśmy gruz, stały magazyny” pisał Czesław Knopp. W 1945 roku to właśnie w miejscu obok magazynów odnaleziono zwłoki mieszkańców

zostaje świadectwem wartościowym, tym bardziej, że tego typu przeżycie zapada głęboko w pamięć młodego człowieka.

W swojej relacji z 2002 roku Jan Kamiński, na łamach „Kociewskiego Magazynu Regionalnego”, w następujący sposób opisał miejsce, w którym doszło do mordu: „Na terenie miasta Tczewa są tylko dwa miejsca [koszary – miejsce zbrodni z 1939 r. i tzw. «świński rynek» – miejsce zbrodni z 1940 roku przy ul. Lecha], w których na początku II wojny światowej niemiecki okupant dokonał egzekucji miejscowej ludności. Pierwsza z nich, którą wyżej opisano, odbyła się w rejonie koszar, w pobliżu byłej prochowni. Obecnie blisko tego miejsca, niedaleko wiaduktu nad torami, przebiega droga krajowa nr 1 [obecnie 91], która wówczas nie istniała. Dokładna lokalizacja po upływie tylu lat jest prawie niemożliwa, gdyż znajdujący się tam teren jest zupełnie zniekształcony. Ówczesne zarośla i krzaki przekształciły się w duże drzewa, a łagodny stok został przekopany przez niele-

galnych eksploratorów piasku” (nr 38/39, s. 42-43).

Mając tę wskazówkę, przeanalizowałem mapy Tczewa z 1931, 1934, 1942 i 1944 roku. Okazało się, że pewne światło na sprawę rzuca porównanie mapy z 1931 roku z późniejszymi. Na planach z 1931 widnieje bowiem jedynie kawałek obecnej ulicy Tczewskich Saperów, natomiast na mapie z 1934 i bardzo dokładnej, szczegółowej mapie z 1942 roku, sporządzonej w skali 1:25000, ulica Tczewskich Saperów jest wyraźnie dłuższa. Na jej końcu, w prostej linii za koszarami, przy torach zaznaczono obiekt, do którego z koszar prowadzi droga. Droga ta, w dalszym biegu, prowadzi również do strzelnicy (dzisiaj okolice ulicy Polygonowej). Oznacza to, że przy drodze od ulicy Tczewskich Saperów na mapach widnieją tylko te dwa obiekty: jeden przy torach – najprawdopodobniej prochownia i drugi – znana nam strzelnica.

Prawdziwość tej lokalizacji potwierdzają inne wzmianki,

a co ważne, nie znalazłem takiej, która by wiarygodność tej informacji podważała. I tak, w materiałach z pogrzebu ofiar z 1945 roku używa się określenia „zbrodnia za koszarami”, tymczasem „za koszarami” znajdowała się jedynie wspomniana wyżej droga, prowadząca wyłącznie do tych dwóch budynków. Na mapie z 1942 roku opisano je jako teren ogrodzony drutem (drahtzaun), a takie zabezpieczenia z pewnością posiadały obiekty wojskowe.

Lokalizację tę potwierdza także druga osoba, która, co ważne, przebywała w prochowni niedługo po zbrodni, w 1939 roku. Był to Czesław Knopp z Tczewa, autor książki „Przez Stalingrad do Londynu” – żołnierz przymusowo wcielony do Wehrmachtu, który następnie przedostał się do wojska polskiego generała Władysława Andersa. W wydanej w 2007 roku książce pisze On m.in.: „Kilka minut później wprowadzono nas do koszar, gdzie dostaliśmy rozkaz usuwania gruzów po bombardowaniu. (...) W tym drugim ty-

dni niemieckiej. Część 1

godniu dokonaliśmy odkrycia, które nas zszokowało. Podczas przerw, po spożyciu naszych kanapek, łaziliśmy po okolicznym terenie. W miejscu, gdzie wysypywaliśmy gruz, stały magazyny – prawdopodobnie do przechowywania materiałów wybuchowych i amunicji. W jednym z nich znajdowała się zwalona na kupę odzież. Po bliższym przyjrzeniu się odkryliśmy ślady strzałów i krwi. Tam również leżał księż biret z wypisanym wewnątrz nazwiskiem ks. Schwanitza, też zakrwawiony. Był to widoczny ślad odbytych tam egzekucji. To, co do nas dochodziło w formie plotek, okazało się prawdą” (s. 36). Świadectwo to traktuję bardzo poważnie, bo jest wspomnieniem bezpośredniego świadka, tuż po tych wydarzeniach. Potwierdza on lokalizację prochowni w koszarach – „magazyn do przechowywania materiałów wybuchowych i amunicji” oraz miejsce zbrodni – ślady krwi na złożonej w niej stercie odzieży.

Skoro Jan Kamiński, uczestnik ekshumacji, wspominał w swojej relacji o torach, należy szukać lokalizacji prochowni koło traktu kolejowego. Zauważmy, że na jedynej drodze z koszar do strzelnicy w pobli-



Połączenie mapy z 1942 roku i współczesnej mapy Google z naniesioną prochownią

żu torów znajdował się obiekt na działce o wymiarach około 375 na 375 metrów. Teren ten znajduje się na mapie zarówno z 1934 roku, jak i z 1942, natomiast nie ma go na wcześniejszych mapach. Jest to zrozumiałe, jeśli pamiętamy, że jednostka wojskowa powstała w tym miejscu dopiero w 1930 roku, więc koszary wybudowano niewiele wcześniej,

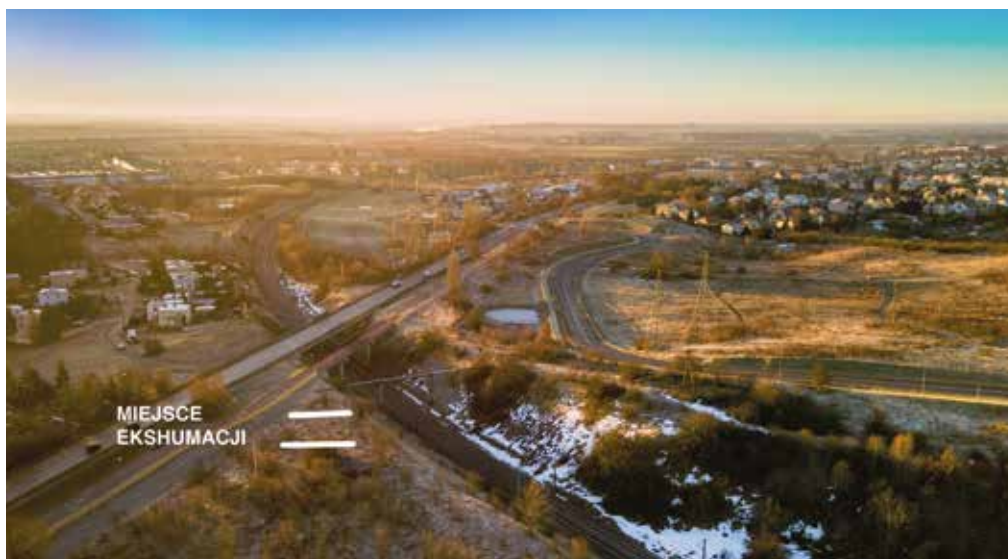
a ich rozbudowę odnotowują dopiero późniejsze plany.

Dzięki współpracy z Maciejem Fergonem – informatykiem w MBP w Tczewie – nałożyliśmy na siebie mapę z 1942 roku na współczesną mapę z serwisu Google Maps i inne. Po nałożeniu obu map o takiej samej skali – co widać na załączonym zdjęciu – leżący

przy torach plac o wymiarach 375 na 375 m w dużej części (ale nie całkowicie) pokrywa się z niezabudowaną działką na Osiedlu Bajkowym, ograniczoną Aleją Solidarności, Aleją Kociewską, ulicą Jana Brzechwy i torami kolejowymi. Tak więc, można przypuszczać, że prochownia była zlokalizowana w tym miejscu.

Gdy miejsce zbrodni – prochownia – udało się zlokalizować, odpowiedzi wymagało pytanie, gdzie zostały pochowane ofiary. Według relacji Jana Kamińskiego grób masowy znajdował się w pobliżu torów. Miejsce to wskazał Jan Kamiński na sporządzonym przez siebie planie.

Z planu tego wynika, że zwłoki pochowano i następnie znaleziono nie w samej prochowni, ale w jej pobliżu, po stronie południowo-wschodniej od prochowni – obecnie jest to narożnik, trójkątny obszar w pobliżu wiaduktu przebiegającego nad torami i drogi krajowej nr 91 (Aleja Solidarności).



Miejsce ekshumacji wskazane przez Jana Kamińskiego – zdjęcie wykonane współcześnie przy pomocy drona

Ciąg dalszy w następnym numerze

Tczew ma nową strategię rowerową

Grzegorz Pawlikowski

Samodzielne stanowisko
ds. polityki rowerowej

tel. 58 77 59 428

25 lutego Uchwałą Rady Miejskiej w Tczewie przyjęto dokument strategiczny „Polityka rowerowa miasta Tczewa do 2030 roku”. Dokument został opracowany przez zespół pracowników Wydziału Nauk o Ziemi i Gospodarki Przestrzennej pod kierownictwem mgr Michała Kwiatkowskiego. Przyjęty przez Radę Miejską dokument zawiera zestaw planowanych do realizacji działań rozwijających infrastrukturę rowerową miasta Tczewa, jak również działań promujących jazdę na rowerze w codziennym transporcie miejskim. W ramach dokumentu przygotowano także plan docelowego układu dróg rowerowych w Tczewie. Realizacja celów i priorytetów dokumentu odbywać się będzie zgodnie z wizją: Tczew miastem dostępności rowerowej i równego dostępu do transportu rowerowego.

Strategia rowerowa do 2030 roku zawiera listę inwestycji rowerowych ułożoną według ważności realizacji. Do określenia hierarchizacji tras rowerowych zastosowano wiele kryteriów, z których każde cechuje się inną rangą (istotnością). Stworzenie docelowego układu tras rowerowych zwiększy spójność sieci dróg rowerowych oraz udziału ruchu rowerowego w transporcie.

Lista priorytetów działań nie stanowi harmonogramu planowanych do przeprowadzenia prac inwestycyjnych i adaptacyjnych. Wyrażone w ocenie priorytety służą wyłącznie klasyfikacji najbardziej potrzebnych, zgodnie z przyjętymi kryteriami, działań inwestycyjnych i adaptacyjnych w rozwoju infrastruktury rowerowej. W sytuacji wystąpienia ograniczeń lub braku moż-

| Ranking | NAZWA DROGI – INWESTYCJE | SUMA PUNKTÓW | PRIORYTET |
|---------|---|--------------|-------------|
| 1 | Obrońców Westerplatte | 4,70 | PRIORYTET 1 |
| 2 | Żwirki od Al. Kociewskiej do ul. Armii Krajowej | 4,55 | |
| 3 | Jagiellońska od ul. Armii Krajowej do Al. Kociewskiej | 4,50 | |
| | Jagiellońska od Al. Kociewskiej do ul. Rokickiej | 4,50 | |
| 4 | Bałdowska od Parku do ul. Nowowiejskiej | 4,45 | |
| | Wojska Polskiego od wiaduktu do Urzędu Miasta i dalej do poczty oraz do Ronda Żołnierzy Wyklętych | 4,45 | |
| 5 | 30-go Stycznia od Ronda Żołnierzy Wyklętych do ul. Bema | 4,40 | |
| 6 | Bałdowska od ul. Nowowiejskiej do granicy miasta | 4,35 | |
| 7 | Malinowska | 4,10 | |
| 8 | Kolejowa - 1 Maja | 4,05 | |
| 9 | Czatkowska od północnej granicy miasta do ul. Pionierów | 4,00 | PRIORYTET 2 |
| | Skarszewska | 4,00 | |
| 10 | 30-go Stycznia od ul. Bema do ul. Głowackiego | 3,95 | |
| 11 | Jagiellońska od ul. Armii Krajowej do ul. Skarszewskiej | 3,90 | |
| 12 | Grunwaldzka | 3,85 | |
| 13 | Pomorska z kładką przez tory (Mostowa) | 3,75 | |
| | Norwida - 30go Stycznia – łącznik przy Stawie Górki | 3,75 | |
| 14 | Konarskiego | 3,70 | |
| | Retmańska i łącznik pod torami | 3,70 | |
| 15 | Aleja Solidarności od ul. Wojska Polskiego do Al. Kociewskiej | 3,55 | |
| 16 | Aleja Solidarności od ul. Norwida do ul. Głowackiego | 3,40 | PRIORYTET 3 |
| | Nowodworcowa i Sadowa | 3,40 | |
| 17 | Tczewskich Saperów | 3,25 | |
| 18 | Jagiełły | 3,10 | |
| 19 | Aleja Solidarności od ul. Głowackiego do południowej granicy miasta | 3,00 | |
| 20 | Aleja Solidarności od ul. Malinowskiej do północnej granicy miasta | 2,60 | |
| 21 | odcinek wzdłuż torów kolejowych od ul. Malinowskiej do łącznika pod torami | 2,55 | |
| 22 | Kanał Młyński Suchostrzygi | 1,45 | |

liwości realizacji wybranej pozycji z listy inwestycji i adaptacji zgodnie ze wskazaną kolejnością, zakłada się podjęcie realizacji kolejnej drogi z załączonej listy.

– Jesteśmy bardzo zadowoleni ze współpracy z Uniwersytetem Mikołaja Kopernika w Toruniu. W czasie tej prawie 2-letniej współpracy opracowaliśmy wspólnie wiele ważnych dla nas badań, dzięki którym lepiej poznaliśmy zachowania transportowe naszych mieszkańców. Zwieńczeniem prowadzonych wspólnie ba-

dań i analiz było opracowanie przez UMK strategii „Polityka rowerowa miasta Tczewa do 2030 roku”. Strategia będzie dla nas mapą drogową do zmiany miasta w jeszcze bardziej przyjazne rowerzystom – mówi **Mirosław Pobłocki**, prezydent Tczewa.

Dokument został opracowany przez zespół w składzie: mgr Michał Kwiatkowski, dr hab. Elżbieta Grzelak-Kostulska, prof. UMK, dr Mirosław Biczkowski, dr Anna Dubownik oraz mgr Leszek Dąbrowski. Strategia po-

wstała w ramach trwającej od 2019 roku współpracy z Urzędem Miejskim w Tczewie i jest przejawem wpływu naszej działalności na otoczenie społeczno-gospodarcze.

Zgodnie z przyjętą Strategią Rozwoju Tczewa do 2030 roku, ruch rowerowy w mieście ma być traktowany jako jedna z nadrzędnych form mobilności miejskiej tuż obok ruchu pieszego i transportu publicznego.

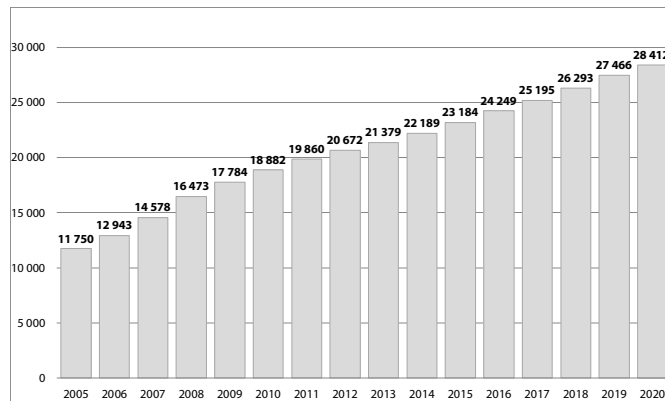
ZAPOZNAJ SIĘ ZE STRATEGIĄ

» rower.tczew.pl

Coraz więcej aut

Statystycznie na 1000 mieszkańców Tczewa przypada 510 aut. W ciągu ostatnich 15 lat liczba samochodów zwiększyła się 2,5-krotnie.

Na podstawie danych uzyskanych z Centralnej Ewidencji Pojazdów, jaką zarządza Departament Zarządzania Systemami podległy Ministrowi Cyfryzacji, wynika, że w Tczewie w 2020 roku zarejestrowanych było 28 412 pojazdów (samochody osobowe, cięża-



Liczba samochodów zarejestrowanych w Tczewie w latach 2005-2020 łącznie

rowe, specjalne i sanitarne bez ciągników, przyczep i naczep).

Od 2014 średnio co roku przybywa ok. 1000 pojazdów.

Uwzględniając fakt, że część mieszkańców gminy Tczew (np. Rokitki, Śliwiny, Bałdowo i Lubiszewo) tak naprawdę na co dzień w większości porusza się po mieście Tczew, to faktyczna liczba pojazdów w ruchu na terenie miasta jest zapewne jeszcze większa.

W Gdyni wskaźnik zarejestrowanych pojazdów na 1000 mieszkańców wynosi 567, w Gdańsku 572, w Sopocie 732 (najwięcej w Polsce) – dane za 2017 rok. W krajach zachodnich wskaźnik ten spada od wielu lat i mieści się między 200 a 350 samochodów na 1000 mieszkańców.

Rower dla Pana Jana – mieszkańca Tczewa

Miasto Tczew już po raz drugi wzięło udział w Badaniu Klimatu Rowerowego 2020, a jako pierwsze miasto w Polsce przystąpiło do badania w 2018 r. Badanie zostało zorganizowane przez Polską Unię Mobilności Aktywnej.



Fot. Małgorzata Mykowska

Celem badania było uzyskanie opinii o jakości warunków korzystania z roweru w Polsce.

Wśród osób, które wypełniły ankietę, zostały rozlosowane 4 rowery, dzięki uprzejmości

sponsora Badania Klimatu Rowerowego 2020 – firmy Zasada Bikes, producenta rowerów

marki Maxim. Wśród miast od 50 do 100 tys. mieszkańców szczęśliwcem został Pan Jan z Tczewa.

Do Badania Klimatu Rowerowego 2020, przystąpiło 90 miast i gmin – 9707 osób. Tczew osiągnął wymagane min. 50 ankiet, kończąc badanie z 148 wypełnionymi ankietami.

Wyniki zostaną przedstawiane w 6-stopniowej skali. W pierwszym badaniu Tczew uzyskał średni wynik na poziomie 3,15. To dobry wynik. Średnia dla miast niemieckich wynosi 3,8. Poziom 1 jest uznawany za najlepszy, a 6 za najmniej oczekiwany. Obecnie czekamy na wynik drugiego badania.

Dzień zimowego dojeżdżania rowerem 2021

12 lutego 2021 r., uczestniczyliśmy w Międzynarodowym Dniu Zimowego dojeżdżania rowerem 2021.

Dzięki aktywności mieszkańców i pozytywnego odbioru wydarzenia, miasto Tczew znalazło się na 36 pozycji w ogólnym rankingu (na 348 miast z całego świata).

Udowodniliśmy, że w warunkach zimowych również moż-

na być czynnym uczestnikiem ruchu rowerowego. Z polskich miast tylko Gdańsk był na wyższej lokacie w rankingu.

Dodatkowo, zorganizowany został konkurs fotograficzny, zgodnie z którym, osoby z największą liczbą polubień

pod zamieszczonym zdjęciem na Facebooku, otrzymały pakiet gadżetów: u-lock, buff, zestaw lampek rowerowych. Pozostali uczestnicy konkursu, otrzymali w nagrodę zestaw lampek rowerowych oraz buff.

W sowieckich dołach śmierci

Tekst i zdjęcie:

Dawny Tczew

W kwietniu obchodzimy Dzień Pamięci Ofiar Zbrodni Katyńskiej. Udało się zidentyfikować i potwierdzić kilkadziesiąt nazwisk ofiar bezprawnego wyroku Józefa Stalina, które przed wojną mieszkały lub pracowały w Tczewie. Nazwiska pomordowanych zostały ustalane przez Zrzeszenie Kaszubsko-Pomorskie, Miejską Bibliotekę Publiczną oraz forumowiczów portalu Dawny Tczew.

Urzędnicy i nauczyciele

Jedną z tczewskich ofiar zbrodni jest rozstrzelany w Katyniu podpor. **Alfred Popiel** (1888-1940 r.) – weteran I wojny światowej oraz żołnierz Wojska Polskiego, który po przejściu w 1928 r. w stan spoczynku pracował jako urzędnik w Ubezpieczalni Społecznej w Tczewie. 5 września 1939 r. zgłosił się na ochotnika do wojska, a po najeździe Armii Czerwonej na Polskę dostał się do sowieckiej niewoli. Osadzono go w obozie w Kozielsku. Z listy NKWD wynika, że został rozstrzelany 27 kwietnia 1940 r. W czasie prac ekshumacyjnych w 1943 r. jego zwłoki oznaczono numerem 2502.

W katyńskich dołach śmierci spoczęło też ciało ppor. **Witolda Wroczyńskiego** (1896-1940 r.). Wroczyński był dyrektorem Gimnazjum Mechanicznego w Tczewie w latach 1935-39. Żonaty z Ireną Sadowską, miał córki Krystynę i Alicję. Mieszkał w domu przy ul. Sobieskiego 11.

Na liście zamordowanych jeńców obozu w Kozielsku są m. in. por. **Jerzy Józef Bąkowski-Jaxa** (naczelnik Sądu Grodzkiego), podpor. **Alfons Bychowski** (farmaceuta), absolwenci Szkoły Morskiej – podpor. **Kazimierz Daszkewicz-Korybut**, kpt. **Bronisław Józef Lubinkowski** oraz podpor. **Zygmunt Nikodem Wojciechowski**, podpor. **Ludwik Redzimski** (nauczyciel, żołnierz 2. Batalionu Strzelców w Tczewie), por. **Franciszek Staniszewski** (inspektor szkolny w Tczewie), mjr. **Zygmunt Szymkiewicz** (kierownik Ośrodka Zdrowia w Tczewie). Na liście zamordowanych jeńców obozu w Ostaszówce jest m. in. **Piotr Grduszak** (celnik w Tczewie), a obozu w Starobielsku są m. in. żołnierze 2. Batalionu Strzelców – podpor. **Jan Cybula**, kpt. **Tadeusz Graczyk** oraz kpt. **Marian Sagański**, absolwenci



Posterunek Policji Państwowej, Tczew, 26.11.1931 r.

Szkoły Morskiej – podpor. **Piotr Antonowicz**, podpor. **Wojciech Czerski** oraz por. **Bolesław Hagmajer**.

Policjanci

Na liście ofiar stalinowskiego reżimu znajdują się także tczewscy policjanci, w tym **Józef Wierzbowski** (1895-1940) i **Augustyn Krajnik** (1897-1940). Augustyn Krajnik był starszym przodownikiem Policji Państwowej. Do 15 stycznia 1935 r. pełnił służbę w Komendzie Powiatowej w Nowym Mieście Lubawskim, skąd przeniesiony został do powiatu tczewskiego na stanowisko komendanta posterunku w Gniewie i Pelplinie. 24 czerwca 1938 r. skierowano go do Komendy Powiatowej w Tczewie z przydziałem do Wydziału Śledczego i tam zastał go wrzesień 1939 r. Zamordowany został w 1940 r. w Twerze, pogrzebany w zbiorowej mogile w Miednoje.

Józef Wierzbowski w 1920 r. był żołnierzem Wojska Polskiego. W czasie wojny polsko-bolszewickiej trafił do sowieckiej niewoli. Po powrocie do kraju ukończył szkoły policyjne w Toruniu i Żyrardowie, wkrótce potem rozpoczął służbę w Pelplinie oraz w Tczewie. 1 września 1939 r. był świadkiem wysadzania przez polskich saperów mostów przez Wisłę. Nie wiadomo co się z nim działo do momentu zatrzymania przez Sowieców, prawdopodobnie przemieszczał się z polskim wojskiem na Wschód.

Inni zamordowani policjanci związani z naszym miastem to: podpor. **Kazimierz Filipiński**, **Stanisław Białous**, **Marcin Duczmal** i **Feliks Bonk** (policjanci na Suchostrzygach w latach 30.), **Piotr Kramkowski**, **Teofil Krefft** (kierownik Wydziału Śledczego komendy w Tczewie w latach 1936-38), **Paweł Leszczyński**, **Aleksander Lisowiec**, **Julian Makowski**, **Jakub Napierała**, **Sylwester Nowadzki**, **Wawrzyniec Olejniczak**, **Edward Pietroń**, **Leon Połom**, **Leon Puchowski**, **Michał Sobczak**, **Tadeusz Skalski**, **Jan Synoradzki**, **Leon Tawdul**, **Jan Trzebiatowski**, **Romuald Wiśniewski**.

W tym miejscu należy też wspomnieć o **Edwardzie Okulskim** (1891-1940), od 1933 r. szefie Inspektoratu Straży Granicznej w Tczewie. W latach 1914-1917 służył w Legionach Polskich (1 Pułk Piechoty Legionów), następnie w armii Austro-Węgier. W latach 1918-1922 i 1923-1926 służył ochotniczo w Wojsku Polskim, był kapitanem piechoty. Od 1929 r. związał się ze Strażą Graniczną. 23 maja 1939 r., nadal pracując w Tczewie, został polskim Inspektorem Celnym na obszar Wolnego Miasta Gdańska, a 17 lipca 1939 r. mianowany został komendantem Obwodu Straży Granicznej w Jaśle. We wrześniu walczył wraz z Kompanią Straży Granicznej w składzie 2 Brygady Górskiej Grupy Operacyjnej „Jasło” Armii „Karpaty”. Znalazł się w niewoli radzieckiej i był więziony w obozie NKWD w Ostaszówce. Pochowany został w Miednoje.

Higiena na przestrzeni wieków

CZEŚĆ 3

Z wizytą w Łazni Miejskiej w Tczewie



Łazienki Miejskie, I poł. XX w.



Dawne Łazienki Miejskie – widok współczesny, ul. Łazienna 14

Opracował:
Zdzisław Bergiel
Fabryka Sztuk

Współpraca:
Małgorzata Kruk

Do rozwoju higieny w Tczewie przyczynił się dr Hermann Scheffler. To on w swoim testamencie zapisał sporą kwotę z przeznaczeniem na cele higieniczno-estetyczne miasta. Utworzono fundację, z której środków wybudowano miejskie łaźienki, a było to w 1911 roku. Obiekt użyteczności publicznej został nazwany imieniem fundatora. Koszt budowy wynosił 134 tysięcy marek. Na parterze znajdowały się łaźienki lecznicze, poczekalnia i sala do odpoczynku z wewnętrzną fontanną. Na piętrze były 3 kabiny pierwszej klasy i 8 kabin drugiej klasy. W okresie późniejszym, w piwnicach zainstalowano kilka kabin z prysznicami z przeznaczeniem dla biedniejszych tczewian. Do łaźni miasto rocznie musiało dopłacać po kilka tysięcy marek, gdyż ten reprezentacyjny budynek nie był w stanie zarobić na siebie.

Dzięki fundacji dra Schefflera znacznie powiększono teren parku miejskiego.



Reklama, źródło: „Kalendarz Kościelny dla Parafii św. Józefa w Tczewie”, 1938



Dawne Łazienki Miejskie – wewnątrz, zdjęcie archiwalne

Obecna ulica Paderewskiego nosiła kiedyś imię dra Schefflera.

Jak podaje jedna z przedwojennych gazet, najdroższa była kąpiel węglikowa. Obowiązywała 50-procentowa zniżka dla uczniów za kąpiel natryskową. Tyle samo, co wspomniana kąpiel dzieci, kosztowało wypożyczenie ręcznika. Z kolei mydło udostępniano za dowolną opłatą. Maksymalny czas kąpieli w ramach jednej stawki wynosił pół godziny.

Kiedy w kamienicach, a później w blokach mieszkalnych, zaczęto budować łaźienki, początkowo zbiorowe, wspólne na jednym poziomie, a następnie oddzielne dla każdego mieszkania – miejskie łaźnie straciły rację bytu. Tak było też w Tczewie, gdy w połowie lat 70. XX w. zlikwidowano łaźienki miejskie. Potem obiekt służył służbie zdrowia, władzom administracyjnym, a obecnie jest w rękach prywatnych.

NA PODSTAWIE:

Landowski Roman, „Tczew w czasie i przestrzeni”, Tczew: Kociewski Kantor Edytorski, 2008.

„Słowo Pomorskie”, 20.11.1934, [w:] dawnytczew.pl

zbiory Dawnego Tczewa

Czyste powietrze – dofinansowanie

Opracowanie

Krystian Jendrzewski

Dom Przedsiębiorcy w Tczewie

Dla kogo?

Dla właścicieli lub współwłaścicieli jednorodzinnych budynków mieszkalnych, lub wydzielonych w budynkach jednorodzinnych lokali mieszkalnych z wyodrębnioną księgą wieczystą.

Zakres wsparcia

Dofinansowanie wymiany starych i nieefektywnych źródeł ciepła na paliwo stałe na nowoczesne źródła ciepła spełniające najwyższe normy oraz przeprowadzenie niezbędnych prac termomodernizacyjnych budynku.

Kwota dofinansowania

Dotacja może wynosić do 30 000 zł dla podstawowego poziomu dofinansowania i 37 000 zł dla podwyższonego poziomu dofinansowania

Rodzaje wspieranych przedsięwzięć

Opcja 1

Przedsięwzięcie obejmujące demontaż nieefektywnego źródła ciepła na paliwo stałe oraz zakup i montaż pompy ciepła typu powietrze-woda albo gruntowej pompy ciepła do celów ogrzewania lub ogrzewania i cwu.

Dodatkowo mogą być wykonane (dopuszcza się wybór więcej niż jednego elementu z zakresu):

- » demontaż oraz zakup i montaż nowej instalacji centralnego ogrzewania lub cwu (w tym kolektorów słonecznych),
- » zakup i montaż mikroinstalacji fotowoltaicznej,
- » zakup i montaż wentylacji mechanicznej z odzyskiem ciepła,
- » zakup i montaż ocieplenia przegród budowlanych,



- » okien, drzwi zewnętrznych, drzwi/bram garażowych (zawiera również demontaż),
- » dokumentacja dotycząca powyższego zakresu: audyt energetyczny (pod warunkiem wykonania ocieplenia przegród budowlanych), dokumentacja projektowa, ekspertyzy.

Kwota maksymalnej dotacji: **25 000 zł** – gdy przedsięwzięcie nie obejmuje mikroinstalacji fotowoltaicznej i **30 000 zł** – dla przedsięwzięcia z mikroinstalacją fotowoltaiczną.

Opcja 2

Przedsięwzięcie obejmujące demontaż nieefektywnego źródła ciepła na paliwo stałe oraz:

- » zakup i montaż innego źródła ciepła niż wymienione w opcji 1 (powyżej) do celów ogrzewania lub ogrzewania i cwu albo
- » zakup i montaż kotłowni gazowej w rozumieniu Załącznika 2 do Programu.

Dodatkowo mogą być wykonane (dopuszcza się wybór więcej niż jednego elementu z zakresu):

- » demontaż oraz zakup i montaż nowej instalacji centralnego ogrzewania lub cwu (w tym kolektorów słonecznych, pompy ciepła wyłącznie do cwu)
- » zakup i montaż mikroinstalacji fotowoltaicznej,

- » zakup i montaż wentylacji mechanicznej z odzyskiem ciepła,
- » zakup i montaż ocieplenia przegród budowlanych, okien, drzwi zewnętrznych, drzwi/bram garażowych (zawiera również demontaż),
- » dokumentacja dotycząca powyższego zakresu: audyt energetyczny (pod warunkiem wykonania ocieplenia przegród budowlanych), dokumentacja projektowa, ekspertyzy.

Kwota maksymalnej dotacji: **20 000 zł** – gdy przedsięwzięcie nie obejmuje mikroinstalacji fotowoltaicznej i **25 000 zł** – dla przedsięwzięcia z mikroinstalacją fotowoltaiczną.

Opcja 3

Przedsięwzięcie nie obejmujące wymiany źródła ciepła na paliwo stałe na nowe źródło ciepła, a obejmujące (dopuszcza się wybór więcej niż jednego elementu z zakresu):

- » zakup i montaż wentylacji mechanicznej z odzyskiem ciepła,
- » zakup i montaż ocieplenia przegród budowlanych, okien, drzwi zewnętrznych, drzwi/bram garażowych (zawiera również demontaż),
- » wykonanie dokumentacji dotyczącej powyższego zakresu: audytu energetycznego

(pod warunkiem wykonania ocieplenia przegród budowlanych), dokumentacji projektowej, ekspertyzy.

Kwota maksymalnej dotacji: **10 000 zł.**

Beneficjenci

Beneficjenci to osoby fizyczne, będące właścicielami/współwłaścicielami budynków mieszkalnych jednorodzinnych lub wydzielonych w budynkach jednorodzinnych lokali mieszkalnych z wyodrębnioną księgą wieczystą, o dochodzie rocznym nieprzekraczającym kwoty 100 000 zł. W przypadku uzyskiwania dochodów z różnych źródeł, dochody sumuje się, przy czym suma ta nie może przekroczyć kwoty 100 000 zł.

Złożenie wniosku o dofinansowanie

Wnioski należy składać do WFOŚiGW obejmującego swoim działaniem teren województwa, w którym zlokalizowany jest budynek/lokal mieszkalny.

Wnioski składa się w postaci elektronicznej poprzez Portal Beneficjenta – aplikację internetową dostępną na stronie internetowej właściwego WFOŚiGW lub poprzez serwis „gov.pl”. Przed złożeniem wniosku poprzez Portal Beneficjenta Wnioskodawca rejestruje konto na tym portalu. Rejestracja konta umożliwia pobranie elektronicznej postaci aktualnego formularza wniosku.

Wnioskodawca przesyłający wniosek poprzez Portal Beneficjenta zobowiązany jest również do wydrukowania wniosku z Portalu Beneficjenta, opatrzenie go swoim podpisem i dostarczenie w postaci papierowej wraz z załącznikami (z wymaganymi podpisami) do właściwego WFOŚiGW.

W celu złożenia wniosku poprzez serwis „gov.pl”, Wnioskodawca wypełnia wniosek

do wymiany ogrzewania i nie tylko...

NA JAKIE KOSZTY KWALIFIKOWANE MOŻESZ UZYSKAĆ DOTACJĘ Z PROGRAMU ORAZ JAKIEJ WYSOKOŚCI MOŻE ONA BYĆ, W PODZIALE NA POSZCZEGÓLNE KOSZTY

1. DOKUMENTACJA

| Lp. | Nazwa kosztu | Podstawowy poziom dofinansowania (Część 1) programu | | Podwyższony poziom dofinansowania (Część 2) programu | |
|-----|-------------------------|--|-------------------------------|---|-------------------------------|
| | | Procent faktycznie poniesionych kosztów | Maksymalna kwota dotacji (zł) | Procent faktycznie poniesionych kosztów | Maksymalna kwota dotacji (zł) |
| 1 | Audyt energetyczny | 100 % | 1 000 | 100 % | 1 000 |
| 2 | Dokumentacja projektowa | 30 % | 600 | 60 % | 1 200 |
| 3 | Ekspertyzy | 30 % | 150 | 60 % | 300 |

2. ŹRÓDŁA CIEPŁA, PRZYŁĄCZA, INSTALACJE, WENTYLACJA

| Lp. | Nazwa kosztu | Podstawowy poziom dofinansowania (Część 1) programu | | Podwyższony poziom dofinansowania (Część 2) programu | |
|-----|--|--|-------------------------------|---|-------------------------------|
| | | Procent faktycznie poniesionych kosztów | Maksymalna kwota dotacji (zł) | Procent faktycznie poniesionych kosztów | Maksymalna kwota dotacji (zł) |
| 1 | Podłączenie do sieci ciepłowniczej wraz z przyłączem | 50 % | 10 000 | 75 % | 15 000 |
| 2 | Pompa ciepła powietrze/woda | 30 % | 9 000 | 60 % | 18 000 |
| 3 | Pompa ciepła powietrze/woda o podwyższonej klasie efektywności energetycznej | 45 % | 13 500 | 60 % | 18 000 |
| 4 | Pompa ciepła typu powietrze/powietrze | 30 % | 3 000 | 60 % | 6 000 |
| 5 | Gruntowa pompa ciepła o podwyższonej klasie efektywności energetycznej | 45 % | 20 250 | 60 % | 27 000 |
| 6 | Kocioł gazowy kondensacyjny | 30 % | 4 500 | 60 % | 9 000 |
| 7 | Kotłownia gazowa (przyłącze gazowe i instalacja wewnętrzna, kocioł gazowy kondensacyjny, opłata przyłączeniowa, dokumentacja projektowa). Dotyczy budynków, które nie są przyłączone do sieci dystrybucji gazu. | 45 % | 6 750 | 75 % | 11 250 |
| 8 | Kocioł olejowy kondensacyjny | 30 % | 4 500 | 60 % | 9 000 |
| 9 | Kocioł na węgiel | 30 % | 3 000 | 60 % | 6 000 |
| 10 | Kocioł zgazowujący drewno | 30 % | 6 000 | 60 % | 12 000 |
| 11 | Kocioł na pellet drzewny | 30 % | 6 000 | 60 % | 12 000 |
| 12 | Kocioł na pellet drzewny o podwyższonym standardzie | 45 % | 9 000 | 60 % | 12 000 |
| 13 | Ogrzewanie elektryczne | 30 % | 3 000 | 60 % | 6 000 |
| 14 | Instalacja centralnego ogrzewania oraz instalacja ciepłej wody użytkowej | 30 % | 4 500 | 60 % | 9 000 |
| 15 | Wentylacja mechaniczna z odzyskiem ciepła | 30 % | 5 000 | 60 % | 10 000 |
| 16 | Mikroinstalacja fotowoltaiczna | 50 % | 5 000 | 50 % | 5 000 |

3. OCIEPLENIE PRZEGRÓD BUDOWLANYCH, STOLARKA OKIENNA I DRZWIOWA

| Lp. | Nazwa kosztu | Podstawowy poziom dofinansowania (Część 1) programu | | Podwyższony poziom dofinansowania (Część 2) programu | |
|-----|---------------------------------|--|-------------------------------|---|-------------------------------|
| | | Procent faktycznie poniesionych kosztów | Maksymalna kwota dotacji (zł) | Procent faktycznie poniesionych kosztów | Maksymalna kwota dotacji (zł) |
| 1 | Ocieplenie przegród budowlanych | 30 % | 45 zł za m ² | 60 % | 90 zł za m ² |
| 2 | Stolarka okienna | 30 % | 210 zł za m ² | 60 % | 420 zł za m ² |
| 3 | Stolarka drzwiowa | 30 % | 600 zł za m ² | 60 % | 1200 zł za m ² |

na stronie wskazanej w tym serwisie i podpisuje kwalifikowanym podpisem elektronicznym albo podpisem zaufanym oraz przesyła go za pośrednictwem wskazanego serwisu do właściwego WFOŚiGW na wyznaczoną skrzynkę podawczą ePUAP. W tym przypadku konieczne jest załączenie załączników do wniosku w formie elektronicznej (skany z wymaganymi podpisami).

W przypadku, gdy Wnioskodawca nie ma możliwości złożenia wniosku drogą elektroniczną, dopuszczalne jest złożenie wniosku wraz z załącznikami tylko w formie papierowej. Zaleca się wypełnienie wniosku (nawet jeżeli jest składany wyłącznie w formie papierowej) korzystając z aktywnego formularza, ze względu na „samolizujące się” pola.

INFORMACJE O PROGRAMIE:

- » www.czystepowietrze.gov.pl
- » doradztwo-energetyczne.gov.pl

DORADCY ENERGETYCZNI:

Malwina Śnieg
tel. (58) 743 18 80

Marcin Gregorowicz
tel. (58) 743 18 77

Michał Leszczyński
tel. (58) 743 18 82

Monika Porazik
tel. (58) 743 18 63

Paweł Detmer
tel. (58) 743 18 81

Piotr Kumpiecki
tel. (58) 743 18 85

Obecnie trwają przygotowania do uruchomienia punktu składania wniosków w ramach programu „Czyste powietrze” w Domu Przedsiębiorcy w Tczewie.

Liczmy się dla Polski

» spis.gov.pl

Od 1 kwietnia Główny Urząd Statystyczny przeprowadza Narodowy Spis Powszechny Ludności i Mieszkań 2021.

Udział w spisie jest obowiązkowy.

Spisem objęci są:

- » mieszkańcy Polski – zarówno Polacy, jak i cudzoziemcy,
- » stali mieszkańcy Polski przebywający w czasie spisu za granicą.

Obowiązkową metodą jest samospis internetowy. Wejść na stronę GUS spis.gov.pl i wypełnij formularz spisowy. Jeżeli nie możesz tego zrobić we własnym zakresie, odwiedź najbliższy urząd gminy. Na czas trwania spisu urzędy gmin przygotowały specjalne miejsca, gdzie wykonasz samospis.

Nie możesz wykonać samospisu internetowego? Zadzwoń na infolinię i spisuj się przez telefon:

22 279 99 99

Jeśli nie spiszesz się przez internet ani przez telefon, skontaktuj się z Tobą rachmistrz telefonicznie lub bezpośrednio, aby przeprowadzić spis. Zgodnie z ustawą o narodowym spisie powszechnym ludności i mieszkań w 2021 r. nie możesz odmówić mu przekazania danych.

Pamiętaj, że udział w spisie jest obowiązkowy – tak stanowi ustawa spisowa. Odmowa udziału w spisie powszechnym grozi karą grzywny na podstawie art. 57 ustawy o statystyce publicznej.

Nie obawiaj się o swoje dane. Są bezpieczne, ponieważ chroni je tajemnica statystyczna. Dane jednostkowe zbierane i gromadzone w badaniach przeprowadzanych w ramach statystyki publicznej są poufne i podlegają szczególnej ochronie. Pracownicy statystyki publicznej są zobowiązani do przestrzegania tajemnicy statystycznej.

Narodowy Spis Powszechny Ludności i Mieszkań 2021

O co zapyta cię rachmistrz

Główny Urząd Statystyczny materiały prasowe

Spis ludności to podstawowe badanie i źródło danych z zakresu statystyki ludności, które ma na celu zebranie informacji o jej stanie i strukturze wg ustalonych cech demograficznych i społeczno-zawodowych, w oznaczonym momencie, na określonym terytorium. Narodowy Spis Powszechny potrwa od 1 kwietnia do 30 czerwca br.

W ramach narodowego spisu powszechnego ludności i mieszkań zostaną zebrane następujące dane:

1. Charakterystyka demograficzna osób:
 1. płeć;
 2. wiek;
 3. adres zamieszkania;
 4. stan cywilny;
 5. kraj urodzenia;
 6. kraj posiadanego obywatelstwa.
2. Aktywność ekonomiczna osób:
 1. bieżący status aktywności zawodowej – pracujący, bezrobotni, bierni zawodowo;
 2. lokalizacja miejsca pracy;
 3. rodzaj działalności zakładu pracy;
 4. zawód wykonywany;
 5. status zatrudnienia;
 6. wymiar czasu pracy;
 7. rodzaj źródła utrzymania osób;
 8. rodzaje pobieranych świadczeń.
3. Poziom wykształcenia.
4. Niepełnosprawność:
 1. samoocena niepełnosprawności;
 2. prawne orzeczenie o niepełnosprawności lub niezdolności do pracy;
 3. stopień niepełnosprawności;
 4. grupy schorzeń powodujące trudności w wykonywaniu codziennych czynności.
5. Migracje wewnętrzne i zagraniczne:
 1. okres zamieszkania w obecnej miejscowości;
 2. miejsce poprzedniego zamieszkania w kraju;
 3. miejsce zamieszkania rok przed spisem;
 4. fakt przebywania kiedykolwiek za granicą;
 5. rok przyjazdu /powrotu do Polski;
 6. miejsce zamieszkania za granicą – kraj (dla osób przebywających kiedykolwiek za granicą);
 7. kraj przebywania i rok wyjazdu z Polski (dla osób przebywających czasowo za granicą).
6. Charakterystyka etniczno-kulturowa:
 1. narodowość – przynależność narodowa lub etniczna;
 2. język, którym posługują się osoby w kontaktach domowych;
 3. wyznanie – przynależność do wyznania religijnego.
7. Gospodarstwa domowe i rodziny:
 1. stopień pokrewieństwa z reprezentantem gospodarstwa domowego;
 2. tytuł prawny gospodarstwa domowego do zajmowanego mieszkania.
8. Stan i charakterystyka zasobów mieszkaniowych (mieszkania i budynki):
 1. rodzaj pomieszczeń mieszkalnych;
 2. stan zamieszkania mieszkania;
 3. własność mieszkania;
 4. liczba osób w mieszkaniu;
 5. powierzchnia użytkowa mieszkania;
 6. liczba izb w mieszkaniu;
 7. wyposażenie mieszkania w urządzenia techniczno-sanitarne;
 8. rodzaj stosowanego paliwa do ogrzewania mieszkania;
 9. tytuł prawny zamieszkiwania mieszkania przez gospodarstwo domowe;
 10. rodzaj budynku, w którym znajduje się mieszkanie;
 11. stan zamieszkania budynku;
 12. wyposażenie budynku w urządzenia techniczne;
 13. powierzchnia użytkowa mieszkań w budynku;
 14. liczba izb w budynku;
 15. własność budynku;
 16. liczba mieszkań w budynku;
 17. rok wybudowania budynku.

Koci koci... Kociewiak poznaje Tczew

PRZYSTANEK II

Małgorzata Kruk
Fabryka Sztuk

Cześć! Tu znowu ja, czyli koci koci... Kociewiak. Czy udało się Tobie rozwiązać zagadkę z poprzedniego odcinka? Jeśli tak, to już wiesz, że drugim przystankiem naszej wędrówki jest Urząd Miejski.



Projekt maskotki: Monika Arczyńska



Fot. Magdalena Śniegula

Zaraz, zaraz... tylko: „Gdzie jest Urząd Miejski?”. Takie pytanie zadałem dwóm bytującym na Starym Mieście kotom.

JEDEN WSKAZAŁ MI NA TEN BUDYNEK, DRUGI NA INNY.

Oba obiekty bardzo mi się spodobały, ale miałem nie lada dylemat: który kot powiedział prawdę? Nie uwierzysz, co się okazało? Oba koty miały rację!!! Po prostu nasz Urząd Miejski ma dwie siedziby przy dwóch różnych ulicach.



Fot. Dariusz Wałaszewski

Napisz właściwe adresy pod zdjęciami budynków.

Interesowała mnie też przeszłość tych miejsc. Szperając trochę w Internecie, dowiedziałem się, że jeden z budynków, ten bliżej Fabryki Sztuk, jest starszy i powstał jako szkoła dla dziewczyn.

Z kolei w miejscu, gdzie stoi ten drugi, zbudowano kiedyś hotel, który niestety spłonął. Historia naprawdę bywa ciekawa i zaskakująca.

Pooglądaj ze mną stare pocztówki. Możesz je zobaczyć w bibliotece i na stronie internetowej www.skarbnica.tczew.pl



Zbiory Miejskiej Biblioteki Publicznej

Zajmijmy się teraz współczesnością. Czy wiesz, jakie potrzebne sprawy Twoi rodzice mogą załatwić w Urzędzie Miejskim w Tczewie?

Zaznacz je kółkiem.

WYMIANA DOWODU OSOBISTEGO

ZAREJESTROWANIE URODZIN DZIECKA

WYSŁANIE LISTU

ZGŁOSZENIE KRADZIEŻY

ZAREJESTROWANIE NOWEGO SAMOCHODU

ZAKUP PAMIĄTKI Z TCZEWA, NP. KUBKA

Z tego spaceru pozostanie mi coś jeszcze. Przyjaźń. Poznałem lwa, który trochę przypomina orła, a może orła, przypominającego lwa. Hm... To gryf, o którym opowiem w następnym odcinku.

Narysuj go, używając ołówka lub czarnego pisaka.



Zadanie specjalne z nagrodami!

Prześlij wyciętą stronę z gazetki z rozwiązany- mi zadaniami do 12 kwietnia br. na adres: Urząd Miejski w Tczewie, Biuro Rzecznika Prasowego, pl. Marsz. J. Piłsudskiego 1, 83-110 Tczew lub skan/zdjęcie na e-mail: promocja@um.tczew.pl

Konieczn- nie podaj swoje imię i nazwisko wraz z ad- resem zamieszkania, ponieważ spośród nadesła- nych prawidłowych odpowiedzi rozlosujemy 5 ze- stawów promocyjnych z logo miasta.

Odpowiedzi z poprzedniego numeru: kocioł, tarka, Fabry- ka Sztuk, eksponat, Urząd Miejski. Konkurs sprawił co nie- co trudności, bo wpłynęły tylko 3 poprawne odpowiedzi. Ich autorzy: **Malwina Borys, Justyna Jaskulska** i **Piotr Klein** wygrali zestawy gadżetów, które prześle- my pocztą. Dziękujemy wszystkim uczestnikom za udział.



Narodowy Spis Powszechny Ludności i Mieszkań 2021



Spis Powszechny to:



Obowiązkowe badanie realizowane raz na 10 lat przez Główny Urząd Statystyczny



Ustawowa gwarancja ochrony Twoich danych



Nowoczesna i bezpieczna formuła spisu on-line

Od 1 kwietnia 2021 r. Główny Urząd Statystyczny przeprowadza Narodowy Spis Powszechny Ludności i Mieszkań 2021.

Pamiętaj, że udział w spisie to Twój obowiązek wynikający z ustawy o narodowym spisie powszechnym ludności i mieszkań w 2021 r.

Obowiązkową metodą jest samospis internetowy. Wejdź na stronę GUS spis.gov.pl i wypełnij formularz spisowy. Jeżeli nie możesz tego zrobić we własnym zakresie, odwiedź najbliższy urząd gminy. Nie możesz wykonać samospisu internetowego? Zadzwoń na infolinię: 22 279 99 99 i spisuj się przez telefon.

Jeśli nie spiszesz się przez Internet ani przez telefon, skontaktuj się z Tobą rachmistrz telefonicznie lub bezpośrednio, aby przeprowadzić spis.

Nie obawiaj się o swoje dane. Są u nas bezpieczne, ponieważ chroni je tajemnica statystyczna. Dane jednostkowe zbierane i gromadzone w badaniach przeprowadzanych w ramach statystyki publicznej są poufne i **podlegają szczególnej ochronie**. Pracownicy statystyki publicznej są zobowiązani do przestrzegania tajemnicy statystycznej.

Chcesz sprawdzić, o co zapytamy w spisie? Zapoznać się z ustawą spisową? Zweryfikować rachmistrza? Wejdź na spis.gov.pl i bądź na bieżąco!

Wejdź na spis.gov.pl i spisuj się!

 Liczymy się
DLA POLSKI!



Narodowy Spis Powszechny
Ludności i Mieszkań 2021