

# panorama miasta



BEZPŁATNY BIULETYN INFORMACYJNY  
SAMORZĄDU MIASTA TCZEWA



NR 10/359  
PAŹDZIERNIK 2021

## STADION CZEKA NA LEKKOATLETÓW

ZAKOŃCZYŁY SIĘ PRACE PRZY BUDOWIE STADIONU LEKKOATLETYCZNEGO PRZY UL. BAŁDOWSKIEJ. POD KONIEC PAŹDZIERNIKA OBIEKT ZOSTANIE OFICJALNIE OTWARTY I BĘDZIE SŁUŻYŁ SPORTOWCOM I INNYM MIESZKAŃCOM, KTÓRZY CENIĄ AKTYWNOŚĆ FIZYCZNĄ. LEKKOATLECI OTRZYMALI ŚWIETNE WARUNKI DO TRENINGÓW I ZAWODÓW. STADION ZOSTAŁ WYPOSAŻONY W INFRASTRUKTURĘ NIEZBĘDNĄ DO UPRAWIANIA WIELU DYSCYPLIN SPORTU, A TAKŻE W TRYBUNY I ZAPLECZE SANITARNE, PARKING. OBIEKT POSIADA CERTYFIKAT POLSKIEGO ZWIĄZKU LEKKIEJ ATLETYKI.

## 4 Samorząd

Program XXXV sesji Rady Miejskiej  
Konkurs na prezesa zarządu  
TCSiR Sp. z o.o.  
Zaszczep się i odbierz nagrodę

## 5-7 Inwestycje

Stadion otwarty dla lekkoatletów  
Biblioteka – prace dekarские  
i elewacyjne  
Rozbudowa SSP 2  
Ulice: Bora-Komorowskiego,  
Stoczniowców, Retmańska

## 8 Społeczeństwo

Punkty odbioru Karty Mieszkańca  
Tczewa czynne dłużej  
Deklaracje odpadowe

## 9 Bezpieczeństwo

Bezpieczna droga do szkoły  
Zajęcia w przedszkolu

## 10 Edukacja

Nagrody dla nauczycieli  
i diamentowy jubileusz „dwójki”

## 11 Wokół nas

Jarmark Handmade w Fabryce Sztuk

## 12-13 Kultura

Młodzi artyści  
w festiwalowych szrankach

## 14-15 Przedsiębiorczość

Sąd Rejonowy w Tczewie z nagrodą  
Budowa Roku 2020  
Flex Poland laureatem konkursu  
Targi budowlane BIEnergy Expo

## 16-17 Rower

Badanie Klimatu  
Rowerowego 2020  
MIŁO! Tydzień Mobilności Aktywnej

## 18 Historia

Szlakiem nieistniejących cmentarzy

## 19 Kultura

Tczewska gmina żydowska

## 20-21 Ekologia

Konkursy ekologiczne  
Mamy nowe pomniki przyrody

## 22 Wokół nas

Promocja książki  
Przemysława Zielińskiego

## 23 Kącik młodego czytelnika

## Odszedł ostatni powstaniec



23 września zmarł **Henryk Handke** – ostatni tczewianin, który walczył w Powstaniu Warszawskim. Miał 95 lat.

Wielokrotnie towarzyszył nam podczas upamiętniania kolejnych rocznic wybuchu Powstania Warszawskiego

Henryk Handke jako powstaniec walczył w Śródmieściu – a później trafił do niemieckiej niewoli. Po wyzwoleniu z obozu wyjechał do Włoch, gdzie służył w II Korpusie Polskim gen. Andersa. W 1947 r. powrócił do kraju; zamieszkał w Poznaniu, a od 1955 r. w Tczewie.

Cześć Jego pamięci.

## Ogłoszenie

Prezydent Miasta Tczewa informuje, że na tablicy ogłoszeń Urzędu Miejskiego w Tczewie, drugie piętro, został wywieszony wykaz nieruchomości stanowiącej własność Gminy Miejskiej Tczew, przeznaczonej do oddania w dzierżawę w drodze bezprzetargowej części nieruchomości gruntowej na targowisku przy ulicy Franciszka Żwirki w Tczewie, o powierzchni sześciu metrów kwadratowych, w celu działalności składowej oraz w celu dojścia.



# Będzie mural na Starym Mieście

Małgorzata Mykowska

Przy ul. Chopina zrealizowany zostanie kolejny tczewski mural.

W 2018 r. ogłosiliśmy konkurs na projekt muralu tczewskiego. Wpłynęło wówczas 10 projektów, które trafiły pod głosowanie w internetowym plebiscycie. Wygrał projekt Jarosława Kukowskiego, który obecnie widnieje na budynku przy ul. Armii Krajowej 61, ale były też inne ciekawe pomysły. Drugie miejsce zajął projekt, który zamierzamy zrealizować w tym roku przy ul. Chopina. Jego autorem jest nieżyjący już młody tczewski artysta – **Maurycy**



Wizualizacja

**Dolina-Niżyński.** Ściana kamienicy ma inne wymiary niż ta, pod którą trzy lata temu zorganizowaliśmy konkurs, więc

poprosiliśmy graficzkę i jednocześnie mamę nieżyjącego projektanta – **Wiesławę Dolinę-Niżyńską**, o wprowadzenie

poprawek i dostosowanie projektu do nowych parametrów. – Ten projekt idealnie wpisuje się w klimat staromiejskich uliczek i stąd lokalizacja – przy ul. Chopina 26 – podkreśla **Mirosław Poblócki**, prezydent Tczewa. – Od wielu lat systematycznie inwestujemy w Stare Miasto remontując kolejne ulice (ostatnio – Kręta i Podgórna), odnawiając kamienice, remontując budynki użyteczności publicznej (np. biblioteki), organizując wydarzenia plenerowe integrujące mieszkańców. Dzięki temu starówka z roku na rok zyskuje na atrakcyjności. Mam nadzieję, że nowy mural spodoba się tczewianom i zachęci ich do spacerów w tej dzielnicy.

Ze względu na warunki atmosferyczne, realizacja muralu będzie możliwa w przyszłym roku.

# Tczewski ekopatrol jeszcze w tym roku

Magdalena Tkaczyk

Gmina Miejska Tczew pozyskała dofinansowanie z Wojewódzkiego Funduszu Ochrony Środowiska i Gospodarki Wodnej w Gdańsku na zakup drona do monitoringu jakości powietrza.



Fot. Materiały prasowe Straży Miejskiej w Tczewie

Urządzenie będzie swego rodzaju latającym laboratorium, które mierzyć będzie kluczowe parametry jakości powietrza na terenie miasta, ma również pełnić funkcję prewencyjną. Będą je obsługiwać strażnicy miejscy po specjalistycznym

przeszkoleniu i uzyskaniu odpowiednich uprawnień z Urzędu Lotnictwa Cywilnego. W listopadzie do Straży Miejskiej w Tczewie trafi również w pełni elektryczne auto. Jeżeli oba zamówienia zostaną zrealizowane zgodnie z planem, eko-

patrol wyjedzie na ulice miasta jeszcze w bieżącym roku.

Stan monitorowania jakości powietrza w Tczewie jest bardzo istotny nie tylko z uwagi na duże natężenie ruchu oraz na używanie paliw stałych do

ogrzania domów. W Tczewie funkcjonuje sporo dużych przedsiębiorstw, również tych, które w procesie produkcji wykorzystują materiały niebezpieczne. Według spisu Urzędu Miasta takich firm na terenie Tczewa jest aż 16. Straż Miejska cyklicznie otrzymuje zgłoszenia dotyczące wydobywających się nieprzyjemnych zapachów z osrodków fabrycznych.

Największym jednak problemem obniżającym jakość powietrza w Tczewie są paleniska gospodarstw domowych. W 2020 roku Staż Miejska wykonała 204 interwencje na podstawie Ustawy z dnia 14 grudnia 2012 r. o odpadach art.191 oraz UUCPG (spalanie odpadów). Z tej liczby uciążliwy dym z kominów odnotowano aż dla 193 nieruchomości.

## Konkurs na prezesa zarządu TCSiR Sp. z o.o.

Rada Nadzorcza Tczewskiego Centrum Sportu i Rekreacji Sp. z o.o. z siedzibą w Tczewie w organizacji ogłasza konkurs na stanowisko Prezesa Zarządu Spółki: Tczewskie Centrum Sportu i Rekreacji Spółka z ograniczoną odpowiedzialnością z siedzibą w Tczewie.

Dokumenty należy składać do 5 listopada 2021 r. w Urzędzie Miejskim w Tczewie, w zamkniętych kopertach z dopiskiem: „Konkurs na stanowisko Prezesa Zarządu Tczewskiego Centrum Sportu i Rekreacji Spółka z ograniczoną odpowiedzialnością w Tczewie.

REGULAMIN KONKURSU:

» [bip.tczew.pl/wiadomosci/1150/konkursy\\_na\\_stanowisko](http://bip.tczew.pl/wiadomosci/1150/konkursy_na_stanowisko)

## Zaszczep się i odbierz nagrodę

P rypominamy, że na terenie Tczewa nadal jest możliwość rejestracji się na szczepienia przeciw Covid-19. W ramach prowadzonej przez Gminę Miejską Tczew akcji promującej szczepienia, osoby w wieku od 12 do 18 roku życia, które od 12 października br. zgłoszą się na szczepienie w Powszechnym Punkcie Szczepień przy w Szkole Podstawowej nr 8 ul. Armii Krajowej 70, otrzymają kubek termiczny z logo Tczewa (liczba gadżetów ograniczona dla pierwszych 110 osób).

Uwaga! Szczepienia wymagają wcześniejszej rejestracji przez infolinię Narodowego Programu Szczepień 989, konto e-pacjenta lub dzwoniąc pod nr telefonu:

539 703 761

# XXXV sesja Rady Miejskiej



28 PAŹDZIERNIKA  
GODZ. 10.00

### CZĘŚĆ PIERWSZA

1. Otwarcie sesji i powitanie gości.
2. Sprawdzenie obecności radnych.
3. Przedstawienie proponowanego porządku obrad sesji.
4. Przyjęcie protokołu z sesji Rady Miejskiej w Tczewie z 30 września 2021 r.
5. Informacja z działalności Prezydenta Miasta Tczewa za październik 2021 r.
6. Informacja z interpelacji zgłoszonych przez radnych w okresie od 30 września do 27 października 2021 r.

### CZĘŚĆ DRUGA

7. Informacja Prezydenta Miasta o złożonych oświadczeniach majątkowych za 2020 r.
8. Informacja Przewodniczego Rady Miejskiej w Tczewie o złożonych oświadczeniach majątkowych za 2020r.
9. Raport o stanie realizacji zadań oświatowych miasta Tczewa w roku szkolnym 2020/2021.
10. Informacja z przebiegu „Nieobozowej Akcji Lato w 2021 r.”
11. Podjęcie uchwał w sprawie:

11.1. uchwalenia miejscowego planu zagospodarowania przestrzennego dla rejonu Jagiellońska-Rokicka w Tczewie,

11.2. określenia wysokości stawek podatku od nieruchomości na terenie miasta Tczewa,

11.3. zmieniająca uchwałę w sprawie określenia uprawnień pasażerów do bezpłatnych lub ulgowych przejazdów zbiorową komunikacją masową w Tczewie,

11.4. zmieniająca uchwałę w sprawie określenia zasad i trybu przeprowadzania konsultacji społecznych budżetu obywatelskiego z mieszkańcami miasta Tczewa,

11.5. strefy płatnego parkowania na terenie Gminy Miejskiej Tczew oraz wysokości stawek opłat za parkowanie, wysokości opłaty dodatkowej i sposobu ich pobierania,

11.6. uchwalenia programu współpracy Gminy Miejskiej Tczew z organizacjami pozarządowymi oraz podmiotami, o których mowa w art.3 ust.3 ustawy o działalności pożytku publicznego i o wolontariacie na rok 2022,

11.7. powierzenia spółce Społeczna Inicjatywa Mieszkaniowa KZN Pólnoc Sp. z o.o. z siedzibą w Olsztynie realizacji świadczenia

usługi w ogólnym interesie gospodarczym, celem wybudowania mieszkań w ramach sektora budownictwa społecznego i ich późniejszego wynajmu,

11.8. wyrażenia zgody na podwyższenie kapitału zakładowego Tczewskiego Towarzystwa Budownictwa Społecznego Sp. z o.o. z siedzibą w Tczewie,

11.9. zmieniająca uchwałę Nr XIV/116/2019 Rady Miejskiej w Tczewie z dnia 28 listopada 2019r. w sprawie powierzenia spółce InnoBaltica Spółka z ograniczoną odpowiedzialnością z siedzibą w Gdańsku zadań własnych Gminy Miejskiej Tczew oraz przystąpienia do Spółki,

11.10. zmieniająca uchwałę w sprawie zatwierdzenia Gminnego Programu Profilaktyki i Rozwiązywania Problemów Alkoholowych i Przeciwdziałania Narkomanii w mieście Tczewie na rok 2021,

11.11. zmian w budżecie miasta Tczewa na 2021rok,

11.12. zmian Wieloletniej Prognozy Finansowej miasta Tczewa na lata 2021-2034.

12. Zgłaszanie interpelacji, zapytań i wniosków.

13. Wolne wnioski, informacje oraz oświadczenia (podziękowania, życzenia itp.).

# Stadion otwarty dla lekkoatletów



**MIROŚLAW POBŁOCKI**  
PREZYDENT TCZEWA



– Moim celem jest, aby infrastruktura sportowa w Tczewie była na coraz wyższym poziomie i coraz bardziej dostępna. Już dzisiaj na każdym osiedlu są tereny rekreacyjne, boiska. Stadion przy ul. Bałdowskiej to doskonałe miejsce dla treningów i zawodów lekkoatletycznych, ale zależy mi, aby korzystali z niego nie tylko wyczynowcy, ale także wszyscy ci, którzy cenią aktywny tryb życia i dbają o kondycję. To miejsce dla sportowców i amatorów. W tym roku postawiliśmy na lekkoatletykę, wcześniej było lodowisko. Kolejnym zadaniem, znacznie większym i kosztowniejszym, będzie rozbudowa kompleksu basenów.

**Tekst:**  
Małgorzata Mykowska

**Zdjęcia:**  
Sylwia Balda

Budowa stadionu lekkoatletycznego przy ul. Bałdowskiej rozpoczęła się w 2019 r. W I etapie inwestycji powstała m.in. bieżnia lekkoatletyczna, sektor rzutów, boisko piłkarskie, wykonano kanalizację deszczową. Obiekt otrzymał certyfikat Polskiego Związku Lekkiej Atletyki. Władze PZLA uznały,

Zakończył się II etap budowy stadionu lekkoatletycznego przy ul. Bałdowskiej. Lekkoatleci otrzymali świetne warunki do treningów i zawodów. Stadion został wyposażony w infrastrukturę niezbędną do uprawiania wielu dyscyplin sportu.

że już wówczas na stadionie w Tczewie mogą być rozgrywane konkurencje biegowe, chód sportowy, skok wzwyż, skok o tyczce, skok w dal, trójskok, pchnięcie kulą, rzut dyskiem, rzut młotem oraz rzut oszczepem.

II etap inwestycji, realizowany w tym roku, pozwolił wy-

posażyć obiekt w zadaszone trybuny – zmagania sportowców będzie mogło z nich oglądać 500 kibiców. Zbudowany został parking, ogrodzenie, zaplecze socjalno-sanitarne, wiaty dla zawodników i sędziów. Pojawiło się oświetlenie, monitoring, system nagłaśniający, elementy małej architektury. Boisko zostało wyposażone w sprzęt potrzebny do treningów i zawodów (np. poprzeczki do skoku wzwyż, płotki wyczynowe, bloki startowe, tablice do obliczenia okrążeń, oszczepy, dyski i kule do rzutów).

Inwestycja została zrealizowana na zlecenie miasta. I etap zadania kosztował 4,8 mln zł, wykonawca była Panorama Obiekty Sportowe Sp. z o.o. II etap wykonała firma Gardenia Sport sp. z o.o. za 2,4 mln zł. W I etapie inwestycji budżet miasta wsparło Ministerstwo Sportu i Turystyki przyznając nam blisko 1 mln zł dofinansowania.



## Nowe dowody osobiste już od 8 listopada

Od poniedziałku 8 listopada Polacy mogą składać wnioski o dowody osobiste z drugą cechą biometryczną.

Odciski palców i odwzorowanie podpisu właściciela dowodu osobistego – to nowe elementy, które wkrótce znajdą się w warstwach elektronicznej i graficznej wydawanych w Polsce dowodów osobistych.

Rozwiązania dotyczące nowych dowodów osobistych wynikają z dostosowania prawa polskiego do wymogów prawa unijnego. Nowe dowody będą wydawane na 10 lat dla osób powyżej 12. roku życia, ponieważ one będą składać odciski palców. Dla osób do 12. roku życia dowód będzie wydawany na 5 lat, bez pobierania odcisków palców.

Jest jeszcze jedna zmiana. Zarówno odciski palców, jak i podpis trzeba będzie zostawić w urzędzie. A to oznacza, że zniknie możliwość składania elektronicznych wniosków o dowód osobisty.

W związku ze zmianami w wydawaniu dowodów osobistych – od 27 lipca nie ma możliwości złożenia online wniosku o nowy dokument tożsamości. Można to zrobić tylko w urzędzie.

Po wprowadzeniu nowych dokumentów – składanie online wniosku o dowód będzie możliwe wyłącznie w przypadku dokumentu dla dzieci do 12. roku życia. Od nich odciski palców nie będą pobierane.

**WAŻNE!** W związku z wprowadzeniem w Polsce nowych dowodów NIE będzie konieczności obowiązkowej wymiany ważnych dokumentów. Z dotychczasowego dowodu będzie można korzystać do czasu, aż minie jego ważność.

## Biblioteka – prace dekararskie i elewacyjne



Fot. Jacek Cherek

Gruntownie przebudowywana jest główna siedziba Miejskiej Biblioteki Publicznej przy ul. Jarosława Dąbrowskiego 6. Jest to obiekt zabytkowy, w którym Obecnie prowadzone są prace elewacyjne oraz dekararskie, a także roboty wykończeniowe wewnątrz budynku. Koszt inwestycji to 7 mln zł.

W wyremontowanym budynku urządzone zostaną nowe sale spotkań warsztatowych i integracyjnych, duża sala konferencyjna (z ruchomą ścianą), mediateka (do odsłuchiwania zbiorów audio, płyt). Zbudowana zostanie winda zewnętrzna dla osób niepełnosprawnych (widoczna od strony ul. Kościuszki). Na poddaszu będą sale wystawiennicze. Zwiększy się powierzchnia magazynowa, przebudowane będą pomieszczenia biurowe, przebudowane wszystkie instalacje wewnętrzne.

Zadanie jest dofinansowane w z funduszy unijnych i realizowane w ramach projektu „Miasto od-nowa – rewitalizacja Starego Miasta i Zatorza w Tczewie”, w ramach Regionalnego Programu Operacyjnego Województwa Pomorskiego na lata 2014-2020.

## Oświetlenie i ciąg pieszo-jezdny przy ul. Retmańskiej

Do przetargu na budowę oświetlenia i ciągu pieszo-jezdnego przy ul. Retmańskiej (II etap) – od ul. Czatkowskiej do kładki nad Kanalem Młyńskim zgłosiły się 4 firmy. Zaproponowany przez nie koszt realizacji inwestycji wynosi od 1,5 mln zł do 1,7 mln zł. Wszystkie oferty mieszczą się w budżecie zaplanowanym na tę inwestycję, teraz będą analizowane pod względem formalnym.

Zadanie obejmuje m.in.:

- budowę ciągu pieszo-jezdnego o szerokości 5 m i długości 740 m (z trylinki), obejmującego zjazdy do posesji oraz dojścia do fontanek i połączenie z ciągiem pieszo-rowerowym
- budowę sieci kanalizacyjnej deszczowej wzdłuż ul. Retmańskiej
- przestawienie istniejącego ogrodzenia od strony ogródków działkowych na odcinku o długości ok. 130 m wraz z naprawą powstałych uszkodzeń
- wykonanie utwardzenia terenu o wymiarach 16m x 20m, z przeznaczeniem na miejsca postojowe
- wykonanie kompletnego oznakowania całej drogi
- montaż 14 latarni z oprawami ledowymi.

Zadanie będzie realizowane w trybie 2-letnim – czas wykonania zamówienia to 180 dni od podpisania umowy. I etap inwestycji był realizowany w 2019 r. Wówczas wykonano ciąg pieszo-rowerowy o długości ok. 70 m, od strony Kanalu Młyńskiego i część oświetlenia wzdłuż budynków mieszkalnych.

**Małgorzata Mykowska**

## Rozbudowa SSP 2 – prace przy budowie fundamentów



Fot. Sylwia Balda

Trwa rozbudowa Sportowej Szkoły Podstawowej nr 2. Dzięki dobudowywanemu segmentowi, cała szkoła pomieści się w jednym obiekcie.

We wrześniu przeniesione zostały kontenery obsługujące boisko Orlik, aby zrobić miejsce na dobudowywany segment. Zaraz potem rozpoczęły się prace przy fundamentach. W październiku murowane były ściany fundamentowe i lane posadzki.

Dwukondygnacyjny segment będzie połączony z obecnym gmachem szkoły. Powierzchnia użytkowa segmentu to 625 m<sup>2</sup>. Na parterze oraz na piętrze budynku zlokalizowane zostaną po trzy klasy szkolne oraz węzły sanitarne i klatka schodowa. Obiekt dostosowany będzie do potrzeb osób niepełnosprawnych. Dobudowanie segmentu do budynku przy ul. Gdańskiej, pozwoli zrezygnować z drugiego obiektu, a to usprawni pracę szkoły – uczniowie i nauczyciele nie będą musieli przemieszczać się pomiędzy budynkami i obniżą się koszty utrzymania placówki. Koszt zadania to ok. 3 mln zł, termin wykonania mija w sierpniu 2022 r.

**Małgorzata Mykowska**

## Ul. Bora-Komorowskiego – skwer rekreacyjny



Fot. Maciej Zych

Do połowy listopada potrwać prace przy zagospodarowywaniu terenu osiedlowego (między blokami a Kanalem Młyńskim) przy ul. Gen. Bora-Komorowskiego. Trwa układanie chodników, wkrótce rozpocznie się sadzenie zieleni i montaż elementów małej architektury. Koszt zadania to ok. 300 tys. zł.

## Ul. Stoczniowców już po remoncie



Materiały prasowe ZUK

Zakończyła się przebudowa ul. Stoczniowców. Pierwszy etap objął 400-metrowy odcinek od skrzyżowania z ul. Okrętową do skrzyżowania z ul. Pionierów. W ramach inwestycji wykonano nawierzchnię, przebudowano skrzyżowania ul. Stoczniowców z ul. Okrętową i ul. Pionierów, wybudowane zostały chodniki i zjazdy. Przebudowane zostały instalacje wodociągowe, sanitarne, sieć telekomunikacyjna, energetyczna, oświetlenie.

Inwestycja kosztowała blisko 2,3 mln zł. Inwestycję, na zlecenie miasta prowadził Zakład Usług Komunalnych. Wykonawcą było Przedsiębiorstwo Budowy Dróg SA ze Starogardu Gdańskiego.

## Zbieramy na nowy rower dla Sławka



Materiały prasowe tcz.pl

Sławomir Zgubiński z Tczewa nie szuka wymówek – mężczyzna nie ma obu rąk – mimo tego żyje aktywnie i każdego dnia cieszy się życiem. Jego największą pasją jest jazda na rowerze – na ulicach i w okolicznych lasach można go spotkać codziennie. Każdego roku przejeżdża kilkanaście tysięcy kilometrów – w sumie wykręcił ich już prawie 200 tys.!

Rower to dla niego szansa na normalność – na razie jeździ zwykłą szosówką – przerobioną tak, by móc sterować nią brodą – również biegami i hamulcami. Marzy mu się nowy rower, ale barierą w zakupie są pieniądze, 25 000 zł.

Środki można wpłacać tutaj: <https://zrzutka.pl/jb7x69>.

– Mocno kibicujemy Panu Sławomirowi i wspieramy akcję. Jestem przekonany, że ta zbiórka zakończy się sukcesem bardzo szybko. Upór i pasja tego roweryzisty są godne naśladowania. Szacunek! Zachęcamy wszystkich do pomocy w realizacji marzenia Pana Sławomira Zgubińskiego – mówi prezydent Tczewa **Mirosław Pobłocki**.

## Wyrzucasz „wielkogabaryty” – zadzwoń!

Przypominamy, że co tydzień mieszkańcy Tczewa mają możliwość pozbycia się odpadów wielkogabarytowych. Odpady te odbierane są w każdy poniedziałek, konieczne jest jednak wcześniejsze powiadomienie firmy odbierającej odpady.

Mieszkańcy spółdzielni i wspólnot mieszkaniowych zgłaszają taką potrzebę administratorowi, natomiast mieszkańcy domków jednorodzinnych bezpośrednio firmie odbierającej odpady (nr tel. 58 531 34 87). W zabudowie jednorodzinnej odpady wielkogabarytowe powinny być wystawiane przed posesję w sposób nieutrudniający przejścia lub przejazdu, a w zabudowie wielorodzinnej przy pergoli śmietnikowej. Wystawienie odpadu powinno nastąpić nie wcześniej niż 24 godziny przed terminem ich odbioru. Odpady wielkogabarytowe można również samodzielnie dostarczyć do PSZOK-u czyli punktu selektywnej zbiórki odpadów komunalnych.

Do odpadów wielkogabarytowych zaliczamy: meble i inne odpady wielkogabarytowe, tj. odpady, które ze względu na swoje rozmiary i masę, nie mogą być umieszczone w typowych pojemnikach przeznaczonych do zbierania odpadów komunalnych (stolarka budowlana, meble, armatura sanitarna, opakowania i inne materiały o dużych rozmiarach). Dopuszcza się zbieranie dużego sprzętu elektrycznego i elektronicznego, w ramach odpadów wielkogabarytowych.

## Punkty odbioru Karty Mieszkańca Tczewa czynne dłużej

Karta Mieszkańca Tczewa cieszy się dużą popularnością. Karty odebrało już ponad 6 tys. mieszkańców.

Posiadanie karty pozwala na ulgowy dostęp do usług świadczonych przez Tczewskie Centrum Sportu i Rekreacji Sp. z o.o., Centrum Kultury i Sztuki oraz Fabrykę Sztuk. Karta Mieszkańca Tczewa zapewnia także możliwość korzystania z niższych opłat za przejazdy autobusami komunikacji miejskiej.

Do akcji dołączyło już 6 partnerów prywatnych: lokale gastronomiczne: Yak Bar i Zapiekło, Vindex Kancelaria Radcy Prawnego, warsztat samochodowy FUV Krzysztof Szpara, wypożyczalnia samochodów NH Rental Cars, wydawnictwo GTC Group.



### » [www.karta.tczew.pl](http://www.karta.tczew.pl)

Aby uniknąć kolejek, warto złożyć wniosek przez Internet. Karta Mieszkańca Tczewa jest wydawana w następujących punktach:

### » ul. Pomorska 10

poniedziałek: 7.00-15.00  
wtorek: 10.00-18.00  
środa: 7.00-15.00  
czwartek: 9.00-17.00  
piątek: 7.00-15.00

» ul. Konarskiego 12  
poniedziałek: 9.00-17.00  
wtorek: 9.00-14.30  
środa: 9.00-14.30  
czwartek: 9.00-14.30  
piątek: 9.00-14.30

» ul. Żwirki – targowisko Manhattan Box nr 18  
poniedziałek: 9.00-14.30  
wtorek: 9.00-14.30  
środa: 9.00-17.00  
czwartek: 9.00-14.30  
piątek: 9.00-14.30

## Ostatni dzwonek, by zweryfikować deklaracje odpadowe

Gmina Miejska Tczew maju 2021 roku podjęła działania zmierzające do uszczelnienia systemu gospodarowania odpadami komunalnymi przystępując do współpracy w ramach pilotażowego programu GovTech Polska, na aplikację wykrywającą rozbieżności w deklaracjach określających wysokość opłaty za gospodarowanie odpadami komunalnymi. Aplikacja porównała dane pozyskane od jednostek oświatowych, MOPS w Tczewie, zarządców nieruchomości, spółdzielni mieszkaniowych, ZWIK Sp. z o.o., z rejestru urodzeń Gminy Miejskiej Tczew oraz rejestru dodatków mieszkaniowych.

Etap weryfikacji pozyskanych danych zakończył się wykazaniem nieprawidłowości pod danym adresem. Kolejnym etapem działań gminy będzie przeprowadzenie kontroli oraz postępowań wyjaśniających. Zgodnie z art. 60 pkt 1 ustawy o utrzymaniu czystości i porządku w gminach z dnia 13 września 1996 r. (t.j. Dz.U. z 2021 poz.888 z późn. zm.) w razie niezłożenia deklaracji o wysokości opłaty za gospodarowanie odpadami komunalnymi albo uzasadnionych wątpliwości co do danych zawartych w deklaracji, Prezydent Miasta określa, w drodze decyzji, wysokość opłaty za gospodarowanie odpadami komunalnymi,

biorąc pod uwagę dostępne dane właściwe dla wybranej przez Radę Gminy metody, a w przypadku ich braku – uzasadnione szacunki.

Opłata za odbiór odpadów komunalnych przedawnia się po upływie 5 lat liczonych od końca roku kalendarzowego, w którym upłynął termin płatności opłaty.

Prosimy mieszkańców o zweryfikowanie swoich oświadczeń składanych bezpośrednio zarządcy nieruchomości, co pozwoli na złożenie przez zarządcę prawidłowej deklaracji określającej wysokość opłaty za gospodarowanie odpadami komunalnymi.



## Bezpieczna droga do szkoły

Tekst i zdjęcie:  
Straż Miejska w Tczewie

21 września w Szkole Podstawowej nr 12 odbyły się zajęcia profilaktyczne w ramach akcji „Bezpieczna droga do szkoły”.

Podczas spotkania przypomniano zasady bezpieczeństwa, których trzeba przestrzegać na drodze. Przedstawiono zalety korzystania z elementów odblaskowych, utrwalo-



no symbole świateł sygnalizatora oraz znaków drogowych.

Głównym celem organizowanych zajęć jest przygotowa-

nie uczniów do bezpiecznego uczestnictwa w ruchu drogowym podczas kolejnych etapów edukacji szkolnej oraz kształtowanie poczucia odpowiedzialności za bezpieczeństwo własne i innych. Podczas zajęć wykorzystano „magiczną tubę”. Dzięki jej pomocy, możemy pokazać dzieciom, jak zachowuje się element odblaskowy w momencie, gdy pada na niego światło i jak znacząco odbłaski poprawiają naszą widoczność. Na koniec spotkania wszystkim rozdano odbłaski i lizaki.

## Zajęcia w przedszkolu EduMelodica

Tekst i zdjęcie:  
Straż Miejska w Tczewie

W ramach programu „Bezpieczny przedszkolak” w przedszkolu EduMelodica odbyły się zajęcia edukacyjno-profilaktyczne.

Funkcjonariuszka opowiedziała maluchom, jakie zadania i obowiązki wykonują strażnicy, opowiedziała o ich umun-



durowaniu oraz wyposażeniu, wyjaśniła na czym polega różnica między strażnikiem miejskim a policjantem. Uczuliła dzieci, aby w razie niebezpieczeństwa wzywać na pomoc funkcjonariuszy i obdarzyć zaufaniem osoby w mundurach. Podczas spotkania przypomniano zasady bezpieczeństwa, których trzeba przestrzegać na drodze. Po zajęciach każdy przedszkolak otrzymał odbłask i słodki poczęstunek.

## Straż Miejska we wrześniu

We wrześniu tczewska Straż Miejska odnotowała 940 interwencji, w tym 462 zgłoszone przez mieszkańców i przedstawicieli instytucji, 478 – pozostałych, w tym zgłoszonych przez dyżurnych Komendy Powiatowej Policji w Tczewie i interwencje własne strażników.

- » Przewieziono 2 osoby z upojeniem alkoholowym – jedną do ogrzewalni w Tczewie, drugą do miejsca zamieszkania.
- » Dzielnicy strażnicy miejscy działający na osiedlach Suchostrzygi i Bajkowym podjęli 45 inter-

wencji własnych oraz 42 zlecone (przez administrację i mieszkańców osiedli, dyżurnych SM), nałożyli 9 mandatów karnych w wysokości łącznie 650 zł, wystawili 21 wezwań dla sprawców wykroczeń drogowych oraz 20 osób pouczyli.

Na Os. Garnuszewskiego i Zatorzu dzielnicowi podjęli 49 interwencji własnych oraz 48 zleconych, nałożyli 6 mandatów karnych na łączną kwotę 900 zł, wystawili 40 wezwań dla sprawców wykroczeń drogowych, 12 osób pouczyli. Na Starym Mieście i Czyżówce dzielnicowi podjęli 78

interwencji własnych oraz 80 zleconych, nałożyli 7 mandatów karnych na łączną kwotę 350 zł, wystawili 28 wezwań dla sprawców wykroczeń drogowych, 10 osób pouczyli.

- » Doprowadzono do usunięcia długo nieużytkowanych pojazdów (wraków) – Skody z ul. Saperskiej, VW z ul. Topolowej, Renaulta z ul. Niepodległości, Citroena z ul. Wąskiej oraz Mercedesa z ul. Modrzewskiego.
- » Do Komendy Powiatowej Policji przekazano materiały z monitoringu dotyczące: niestosowania się do oznakowania drogowego

(7.09), wykroczenia drogowego (10.09), kolizji drogowych (15 i 17.09), uszkodzenia ciała (17.09), kradzieży z włamaniem (17.09), gróźb karalnych (27.09), kradzieży pieniędzy (27.09), oszustwa (29.09).

- » Przeprowadzono 19 interwencji dotyczących egzekwowania od właścicieli psów niezgodnego z przepisami wyprowadzania czworonogów i sprzątnięcia po nich. Nałożono 4 mandaty karne w wysokości łącznie 250 zł, pouczone 1 osobę, 4-krotnie zgłaszano do schroniska informacje o psach bez opieki.

# Nagrody dla nauczycieli i diamentowy jubileusz „dwójki”

**Tekst i zdjęcia:**  
**Małgorzata Mykowska**

19 pedagogów z tczewskich samorządowych szkół podstawowych oraz przedszkola otrzymało nagrody prezydenta Tczewa.

Nagrody przyznawane są za szczególne osiągnięcia dydaktyczno – wychowawcze. Prezydent Tczewa, **Mirosław Pobłocki** wręczył je podczas uroczystości z okazji Dnia Edukacji Narodowej – w Sportowej Szkole Podstawowej nr 2.

W samorządowych szkołach podstawowych w Tczewie pracuje 621 nauczycieli i 171 pracowników administracyjnych, w samorządowym Przedszkolu nr 8 – 20 nauczycieli i 18 pracowników obsługi.

Obchody Dnia Edukacji Narodowej zostały połączone z 60-leciem Sportowej Szkoły Podstawowej nr 2. Uroczystość była o tyle nietypowa, że program artystyczny przygotowali sami nauczyciele. Pandemia nie pozwoliła na huczne świętowanie i zaangażowanie wielu uczniów, ale dzięki temu poznaliśmy m.in. poetyckie i taneczne talenty nauczycieli. Był czas na wspomnienia, prezenty, gratulacje i oczywiście urodzinowy tort. Poznaliśmy nauczycieli, którzy z „dwójką” związani są najdłużej – poprzez pracę, a często również własną szkolną edukacją.

Prezydent **Mirosław Pobłocki**, przekazał gratulacje nagrodzonym nauczycielom, życząc im spokoju i powrotu etosu nauczyciela. – Wokół oświaty dzieje się bardzo dużo, ale nie zawsze są to zmiany na dobre – powiedział prezydent Tczewa. – Oświata potrzebuje stabilizacji, a nie ciągłych zmian. Mam wrażenie, że gdzieś zginął etos nauczyciela. W pracy nauczyciela potrzebne jest powołanie, ale to niestety czasami myli się z wolontariatem. Życzę Wam zrozumienia dla Waszej pracy wśród tych, którzy wprowadzają kolejne reformy oświaty.



## NAGRODY PREZYDENTA OTRZYMALI:

- » Witold Kuśnierz (SP 1)
- » Alicja Kaczan (SSP 2)
- » Anna Turska (SSP 2)
- » Mariusz Marut (SSP 2)
- » Andrzej Langowski (SP 4)
- » Teresa Jaworska-Góral (SP 4)
- » Tomasz Szulc (SP 4)
- » Anna Olech (SP 5)
- » Wioletta Kowalewska (SP 7),
- » Jan Kur (SP 7)
- » Anna Steinke (SP 8)
- » Marlena Aniołek (SP 10)
- » Izabela Szczodrowska (SP 10)
- » Danuta Dziemińska-Landowska (SP 11)
- » Aldona Bucka (SP 11)
- » Mirosława Kosecka (SP 12)
- » Zofia Szyszka (SP 12)
- » Lidia Zygmunt (Przedszkole nr 8)
- » Barbara Derbis (Przedszkole nr 8)

# Jarmark Handmade w Fabryce Sztuk

**Fabryka Sztuk**  
fabrykaszuk.tczew.pl

Zdjęcia:  
Jacek Cherek

Spacerując po dziedzińcu Fabryki Sztuk można zobaczyć makietę międzywojennego Tczewa, dawną kociewską zabudowę, ekspozycje rolnicze i lapidarium, a także usiąść na ławeczce i odetchnąć od ulicznego zgiełku. Jednak co pewien czas to niezwykle urokliwe miejsce nabiera nieco innego charakteru. Naturalna przestrzeń staje się areną do prowadzenia animacji dla dzieci, organizacji koncertów, warsztatów artystycznych.

25 września po raz pierwszy na dziedzińcu odbył się jarmark rękodzieła. Wzięło w nim udział 17 wystawców z Tczewa oraz m.in. z Gdańska, Grudziądza, Iławy, Kościerzyny, Nowego Stawu, Starogardu Gdańskiego. Oferowali ozdoby do mieszkań, świece, maskotki, ubrania, biżuterię, obrazy, akcesoria dla kobiet i dzieci. Ręcznie wykonane wyroby zachwycały gości. To przedmioty z duszą, prawdziwe cudowniki, których walorem jest niepowtarzalność, a przede wszystkim to, że ich twórcami są ludzie z pasją, ob-



darzeni talentem i zamiłowaniem do piękna.

Podczas jarmarku wystąpiła Kociewska Orkiestra Dęta „Torpeda”. Dzieci brały udział w warsztatach toczenia na kole garncarskim, tworzenia ozdób z filcu, wyrobu mydełek i makramy. Atrakcją były przejażdżki rowerem typu cargo.

Fabryka Sztuk dziękuje Zakładowi Usług Komunalnych w Tczewie za pomoc techniczną w przygotowaniu wydarzenia.



# Młodzi artyści w festiwalowych

Tekst i zdjęcia:

Martyna Link

Ponad 300 młodych artystów z trzech powiatów wzięło udział w XIII edycji Festiwalu Twórczości Kociewskiej im. Romana Landowskiego.



– Cieszę się, że po dwóch latach mogliśmy się spotkać i przeprowadzić sprawnie wszystkie etapy festiwalu przy zaangażowaniu różnych instytucji kultury z Tczewa i Starogardu Gdańskiego. Potrafimy zachować jako Kociewiaczy swoją odrębność etniczną i kulturową, ale jednocześnie wiemy, że jesteśmy na Pomorzu i mamy innych sąsiadów, jak Kaszubów i Borowiąków. Festiwal ma łączyć tradycję z nowymi trendami w kulturze. Duże podziękowania należą się dzieciom i młodzieży, że podtrzymują tradycję regionalną, pamiętają o twórcach i jednocześnie promują własną twórczość – powiedział **Janusz Landowski**, prezes TMZT.

– Dziękuję za organizację XIII Festiwalu Twórczości Kociewskiej. To impreza promująca Kociewie, dorobek twórczy regionalistów i piękno naszej tradycji. Wydarzenie cieszy się dużą popularnością, gromadząc miłośników Kociewia w różnym wieku – gratulował **Adam Urban**, zastępca prezydenta Tczewa.

Na scenie zaprezentowali się wybrani laureaci konkursu (kategoria recytacje):

- » **WIKTORIA SAWCZUK** ze Szkoły Podstawowej nr 11 w Tczewie,
- » **PATRYCJA GOLIMOWSKA** z II Liceum Ogólnokształcącego w Starogardzie Gdańskim,

- » **MARIA GOSZ** z Zespołu Szkół Ponadpodstawowych w Skórczu,
- » **LILIANA UHLENBERG** z Ogniska Pracy Pozaszkolnej w Starogardzie Gdańskim,
- » **SZYMON SZACHTA** z Gminnego Ośrodka Kultury w Lubichowie,
- » **JOANNA ZALEWSKA** ze Szkoły Podstawowej nr 2 w Pelplinie,
- » **ELŻBIETA KALETA** z Gminnego Ośrodka Kultury w Lubichowie,
- » **LENA MAJKA** ze Starogardu Gdańskiego.

Festiwal uświetniły dzieci z Przedszkola nr 8 w Tczewie inscenizacją „Boży Grąjek” autorstwa Romana Landowskiego.

W tym roku dzieci i młodzież przedstawiały swoje artystyczne zdolności w 7 kategoriach: recytacje poezji i prozy, inscenizacje i programy słowno-muzyczne, prace plastyczne, juvenilia literackie, utwory wokalne oraz fotografia. Prace młodych artystów można było zobaczyć na ekranie podczas prezentacji przed uroczystością, a także są dostępne na stronie Fabryki Sztuk.

W festiwalu uczestniczyło 314 wykonawców, którzy przygotowali się do konkursu pod kierunkiem 132 opiekunów. Reprezentowanych było 56 placówek z trzech powiatów kociewskich (tczewskiego, starogardzkiego i świeckiego):



# szrankach



Zgłosiło się:

- » 155 uczestników z powiatu tczewskiego,
- » 142 z powiatu starogardzkiego,
- » 17 z powiatu świeckiego.

Oceniono:

- » 15 młodzieńczych prac literackich,
- » 63 prace plastyczne,
- » 87 prezentacji recytatorów (ze Starogardu Gdańskiego, Świecia i Tczewa),
- » 5 programów słowno-muzycznych,
- » 3 inscenizacje,
- » 11 utworów wokalnych,
- » 27 prac fotograficznych.

- » 7 przedszkoli,
- » 31 szkół podstawowych,
- » 13 szkół ponadpodstawowych,
- » 5 placówek kulturalno-oświatowych.

W drugiej części festiwalu odbyła się promocja książki Romana Landowskiego pt. „Podania, baśnie i legendy z Kociewia, Kaszub, Borów Tucholskich...”. Publikacja książkowa wraz z audiobookiem jest rezultatem projektu dofinansowanego przez Miasto Tczew i Powiat Tczewski. O książce opowiedzieli Aleksandra Kępcowska z telewizji Tetka i Rada Tczew, Krzysztof Kor-

da Dyrektor Miejskiej Biblioteki Publicznej w Tczewie i przedstawiciel wydawcy Instytutu Kaszubskiego w Gdańsku, prof. Maria Pająkowska-Kensik regionalistka i recenzentka książki oraz Janusz Landowski prezes TMZT, koordynator projektu. W publikacji znajduje się 51 utworów, wśród których zamieszczono wersje tekstów autorskich dotąd niepublikowanych.

Na zakończenie wieczoru wystąpiła Grażyna Łobaszewska z zespołem Ajagore. Koncert rozpoczęto utworem „Czekając na wypogo-

dzenie” z płyty Zimowe sny z 2010 r. do słów Romana Landowskiego.

Festiwal odbył się pod patronatem prezydenta Tczewa Mirosława Poblackiego i przy wsparciu finansowym Gminy Miejskiej Tczew.

Głównym organizatorem i koordynatorem konkursu jest Towarzystwo Miłośników Ziemi Tczewskiej, a współpracują z nim: Miejska Biblioteka Publiczna w Tczewie, Fabryka Sztuk, Centrum Kultury i Sztuki w Tczewie oraz Ognisko Pracy Pozaszkolnej w Starogardzie Gdańskim.

## Biblioteka w Tczewie z dofinansowaniem na zakup nowości

14 października Minister Kultury, Dziedzictwa Narodowego i Sportu zaakceptował listę rankingową bibliotek uprawnionych do otrzymania dofinansowania w ramach Narodowego Programu Rozwoju Czytelnictwa 2.0 na lata 2021–2025.

Na liście znajduje się Miejska Biblioteka Publiczna w Tczewie, która otrzyma dofinansowanie w wysokości 36 776 złotych. Dzięki pozyskanej dotacji filie biblioteki miejskiej wzbogacą się o kolejne, interesujące pozycje książkowe.

Tak jak w latach poprzednich, tak i w tym roku, pragnąc wyjść naprzeciw oczekiwaniom osób korzystających z bibliotecznych zasobów, tczewska księżnica zachęca czytelników do dzielenia się własnymi propozycjami z zakresu szeroko rozumianej literatury. Kryminał, sensacja, beletrystyka, opracowania popularnonaukowe, poradnik, reportaż... Gatunek nie gra roli. Istotny jest jedynie rok wydania. Pod uwagę brane będą wyłącznie publikacje z lat 2020-2021.

Sugestie dotyczące zakupu konkretnych publikacji można przesyłać mailem na adres:

» [propozycje@biblioteka.tczew.pl](mailto:propozycje@biblioteka.tczew.pl)

w terminie do 31 października bądź zgłaszać osobiście w filiach biblioteki. Pracownicy rozpatrzą nadesłane wnioski i w miarę możliwości dokonają zakupu cieszących się największą popularnością tytułów.

Informacje o pozyskanych nowościach wydawniczych znajdują się na:

» [biblioteka.tczew.pl](http://biblioteka.tczew.pl)

» [facebook.com/mbptczew](https://facebook.com/mbptczew)

Miejska Biblioteka Publiczna  
w Tczewie



# Sąd Rejonowy w Tczewie z nagrodą Budowa Roku 2020

**B**udynek Sądu Rejonowego przy al. Zwycięstwa w Tczewie otrzymał nagrodę II stopnia w konkursie Budowa Roku 2020.

Organizatorem konkursu jest Polski Związek Inżynierów i Techników Budownictwa, a patronują mu Ministerstwo Rozwoju i Technologii oraz Główny Inspektor Nadzoru Budowlanego.

Budynek ma trzy kondygnacje nadziemne i jedną podziemną. Jest jednym z najnowocześniejszych budynków sądowych w województwie pomorskim. Charakteryzuje się wysoką jakością wykonania, zastosowaniem najwyższej klasy materiałów elewacyjnych oraz nietypowej armatury sanitarnej wandaloodpornej. Jego konstrukcja jest żelbetowa. Za-



Fot. Jacek Charek

stosowano ściany elewacyjne wentylowane, murowane z cegły klinkierowej, z wykorzystaniem m.in. nietypowego wiązania flamandzkiego z główkami wysuniętymi poza lico muru. Budowa została zrealizowana

pięć miesięcy przed terminem, z zachowaniem zwiększonego reżimu technologiczno-organizacyjnego. Archiwa usytuowano w kondygnacji piwnicznej, zapewniającej bardzo dużą ilość przestrzeni magazynowej

w archiwach (98 492 m pólki). Z uwagi na potrzebę ochrony archiwów przed wilgocią, wykonano izolację przeciwwodną w postaci mat i okładzin bentonitowych. Zastosowano nietypowe instalacje teletechniczne, wbudowywane jedynie w obiektach służących jednostkom Ministerstwa Sprawiedliwości – czytamy na stronie organizatora konkursu.

Powierzchnia zabudowy wynosi 1314,78 m<sup>2</sup>, powierzchnia użytkowa 3909,20 m<sup>2</sup>, a kubatura budynku 25 195,67 m<sup>3</sup>. Całość prac wykonano w ciągu 26 miesięcy.

Inwestorem obiektu był Sąd Apelacyjny w Gdańsku, generalnym wykonawcą – Przembud Gdańsk S.A., a projekt wykonała Pracownia Architektoniczna „AA” s.c., Gdańsk.

# Flex Poland laureatem konkursu Ambasador Polskiej Gospodarki

**29** września br. w siedzibie Business Centre Club w Warszawie, odbył się finał konkursu Ambasador Polskiej Gospodarki. Jednym z nagrodzonych przedsiębiorstw był Flex Poland z Tczewa.

Ambasador Polskiej Gospodarki jest konkursem ogólnopolskim, organizowanym przez Business Centre Club. Celem jego jest wyróżnianie i promocja przedsiębiorców osiągających sukcesy na rynkach międzynarodowych, a także promowanie wysokich standardów ekonomiczno-finansowych oraz dobrych praktyk biznesowych w kontaktach zagranicznych.

W tym roku firma Flex została nagrodzona w kategorii Kreator Rozwiązań XXI wie-



Materiały prasowe Flex Poland

ku. Wyróżnienie to otrzymują firmy wykazujące wysoki stopień innowacyjności, dzięki której promują polską gospodarkę poprzez ofertę nowatorskich rozwiązań.

– Jest mi niezmiernie miło, że nasza firma została doceniona

przez kapitułę konkursu. Tytuł Ambasadora Polskiej Gospodarki, w kategorii Kreator Rozwiązań XXI wieku, jest potwierdzeniem, że wprowadzane przez nas innowacje są nowatorskie na polskim rynku – powiedział **Stanisław**

**Motyłski**, dyrektor generalny Flex Poland. – Flex od zawsze wychodzi naprzeciw najnowszej technologii. Dzięki temu zdobywamy nowe kompetencje i stajemy się bardziej konkurencyjni. Chciałbym podkreślić, że to nasi pracownicy stoją na czele udoskonaleń w tczewskim oddziale. Ta nagroda została przyznana dzięki ich pomysłom, chęci wprowadzania zmian i ulepszania procesów w kampusie, za co serdecznie im dziękuję i gratuluję.

To już kolejne wyróżnienie Flex w konkursie Ambasador Polskiej Gospodarki. W 2017 r. roku firma została nagrodzona w kategorii „Najwyższa Jakość”, rok później w kategorii „Eksporter”, a w 2019 r. doceniona jako „Firma Globalna”.

# Targi budowlane BIEnergy Expo zostaną w Tczewie na dłużej

Pierwszą edycję energetyzujących targów nowoczesnego budownictwa BIEnergy\_Expo 2021 odwiedziło ponad tysiąc osób, które na to wydarzenie przyjechały również z okolicznych miejscowości. Na gości czekali wystawcy z różnorodnymi rozwiązaniami budowlanymi, pokazy specjalistów, strefa gastronomiczna, konkursy oraz przejażdżki i pokaz prosto od gigantycznego Monster Trucka.



Prezydent Tczewa Mirosław Poblócki w otoczeniu organizatorów targów

Tczew nie miał jeszcze takiej imprezy i choć była to pierwsza edycja – już planowana jest kolejna w nadchodzącym roku. Tegoroczne wydarzenie zostało objęte Honorowym Patronatem Prezydenta Miasta Tczewa.

– Wydarzenie było bardzo potrzebne nie tylko inwestorom działającym na rynku budowlanym, ale przede wszystkim mieszkańcom, którzy planują własną inwestycję. Była okazja, aby porozmawiać z ekspertami i przedsiębiorcami i uzyskać odpowiedzi na pytania pojawiające się podczas budowy – od projektu do finalizacji inwestycji i urzędzenia ogrodu. To pierwsze takie targi w Tczewie, ale mam nadzieję, że będą kontynuowane. Ciekawa inicjatywa i sądząc chociażby po liczbie odwiedzających – bardzo dobry pomysł – mówi prezydent Tczewa Mirosław Poblócki.

– Chcemy, by targi BIEnergy\_Expo zagościły na mapie Tczewa na dłużej – mówi prezes zarządu Bud-Invest Energy, Piotr Łangowski, organizator – Wiemy, że okolicz-

ne firmy mają duży potencjał oraz chęć do działania i chcemy, by o Tczewie rokrocznie było coraz głośniejsze. BIEnergy\_Expo 2021 organizowaliśmy po raz pierwszy, teraz chcemy zebrać opinię od uczestników i partnerów wydarzenia, by kolejne edycje zawieszały poprzeczkę jeszcze wyżej. Obradujemy, podsumowujemy i już planujemy dalsze kroki. Mamy energię do działania i dziękujemy wszystkim, którzy nas wsparli i odwiedzili w tym roku.

Wśród oferty wystawców znaleźć można było najnowocześniejsze oraz szczególne rozwiązania takie jak: innowacyjne ogrzewanie połączone z instalacją fotowoltaiczną, testy szczelności, domy modułowe Bud-Invest Modular nowy model elektrycznego samochodu Nissan Leaf czy drewniane balie dla fanów gorących całorocznych kąpiel.

– Przy odpowiednim dobraniu wszystkich nowoczesnych i ekologicznych systemów, je-

steśmy w stanie znacznie zredukować koszty wynikające np. z zużycia energii czy ogrzewania – mówi dyrektor handlowy firmy Dom bez Kosztów, Artur Grysiak, partner wydarzenia – Budując wymarzony energooszczędny dom warto znaleźć sprawdzone i spójne rozwiązania, które dostarczy nam kompleksowo zaufana firma/ wykonawca. Wielu odwiedzających interesowały takie rozwiązania jak: fotowoltaika czy pompy ciepła i folie grzewcze.

Podczas targów niemałe znaczenie miał element edukacyjny. Przeprowadzane zostały liczne rozmowy z różnymi specjalistami oraz pokazy takie jak: test szczelności budynku z zadymianiem i użyciem kamery termowizyjnej.

Planowana jest kolejna edycja wydarzenia na nadchodzący rok. Jeśli uczestniczyłeś w BIEnergy\_Expo 2021 i chcesz się podzielić opinią lub masz ciekawy pomysł, który musi zostać wykorzystany – nie czekaj i podziel się! Organizatorzy czekają na Twoją wiadomość pod mail: [targi@bienergy.pl](mailto:targi@bienergy.pl).



Uczestnicy targów mieli okazję pozyskać wiedzę niezbędną podczas remontu i budowy domu

# Badanie Klimatu Rowerowego 2020

**Grzegorz Pawlikowski**

Samodzielne stanowisko  
ds. polityki rowerowej

tel. 58 77 59 428

e-mail: rowery@um.tczew.pl

rower.tczew.pl

facebook.com/mdrtczew

W środę, 29 września 2021 roku w Gdańsku odbyła się konferencja o nazwie Samorządy Przyjazne Życiu. Kilkudziesięciu samorządowców z Polski spotkało się, aby dzielić się swoimi doświadczeniami i rozmawiać o jakości życia i związanych z nią rozwojem lokalnym i aktywną mobilnością.

Podczas konferencji zaprezentowano wyniki Badania Klimatu Rowerowego 2020 i przedstawiono laureatów. Dla miasta Tczew było to już drugie badanie. W kategorii miast 50-100 tysięcy mieszkańców Tczew zajął I miejsce, osiągając najlepszy wynik. Co ważne, poprawiliśmy wynik z pierwszego badania, jakie było pilotażem na skalę Polski.

W trakcie konferencji szeroko dyskutowano o mobilności aktywnej, ale również o polityce parkingowej jako narzędziu wspierania zielonego i multimodalnego transportu. Paneliści poruszali tematykę spadku pasażerów w komunikacji publicznej w trakcie pandemii, wzrostu ilości samochodów i zajmowanej przez nie przestrzeni.

Nie zabrakło również gościa z Bremen, który przedstawił politykę w zakresie wspierania mobilności aktywnej w swoim mieście. Model split, czyli podział



Fot. Jan Rusek/Polska Unia Mobilności Aktywnej

zadań przewozowych w Bremen kształtuje się następująco: 25 proc. pieszo, 25 proc. rowerem, 14 proc. transport publiczny, 36 proc. samochodem.

Główna konkluzja konferencji, to takie kształtowanie polityki transportowej przez samorząd, by umożliwić mieszkańcom realny wybór sposobu poruszania się, wtedy zaczną częściej wybierać rower, autobus, czy poruszanie się pieszo.

Inicjatywa „Samorządy Przyjazne Życiu” jest adresowana do innowacyjnie myślących samorządowców, zwłaszcza prezydentów, starostów, burmistrzów oraz wójtów. Doświadczenia miast, regionów i krajów osiągających największe sukcesy w utrzymywaniu wysokiej jakości życia wska-

zują, że wiele z nich zależy od przyjęcia odpowiednich zasad kształtowania rozwoju lokalnego, uwzględniających zalety aktywnej mobilności.

Podczas konferencji zaprezentowano też wyniki Badania Klimatu Rowerowego 2020 i przedstawiono laureatów. Miasto Tczew zajęło 1 miejsce aż w 3 kategoriach! W grupie miejscowości 50-100 tys. mieszkańców zajęliśmy 1 miejsce z najlepszym wynikiem, najwyższą frekwencją oraz w kategorii działań wspierających ruch rowerowy w czasie pandemii.

Czym jest Badanie Klimatu Rowerowego? Jest to próba zebrania opinii o jakości warunków korzystania z roweru w Tczewie. Badanie zosta-

ło przeprowadzone według sprawdzonej i rozwijanej od 1998 roku metodologii „Fahrradklima – Test” i było realizowane przez Polską Unię Mobilności Aktywnej (PUMA) w porozumieniu z innymi organizacjami rowerowymi Europy, zrzeszonymi w Europejskiej Federacji Cyklistów (ECF).

W skali ocen od 1 do 6, gdzie 1 to ocena najlepsza, a 6 najgorsza, w badaniu miasto Tczew uzyskało średni wynik 2,98 (w 2018 było to 3,15). Jest to dobry wynik, patrząc na naszego zachodniego sąsiada. Średni wynik miast niemieckich w klasie miast 50.000-100.000 mieszkańców to 3,8. Na ponad 100 miast niemieckich w tym przedziale ludnościowym, tylko 2 z nich mają lepszy wynik, niż Tczew.

W najnowszym badaniu miasto Tczew spośród 27 pytań poprawiło wyniki w 26 z nich, a w 1 utrzymało ocenę na podobnym poziomie.

Wyniki badania, w szczególności te moduły, gdzie odpowiedzi były najniższe, posłużą nam do wprowadzania konkretnych rozwiązań oraz ujęcia odpowiednich działań w programach i kampaniach przez nas realizowanych.

WIĘCEJ O BADANIU:

» [rowerowyklimat.pl](http://rowerowyklimat.pl)



Fot. Jan Rusek/Polska Unia Mobilności Aktywnej



# MIŁO! Tydzień Mobilności Aktywnej

Tekst:

Grzegorz Pawlikowski

Zdjęcia:

Sławomir Gawroński

Już po raz szósty odbyła się w Tczewie kampania Miło – Tydzień Mobilności Aktywnej, organizowana w ramach Europejskiego Tygodnia Zrównoważonego Transportu.

Między 16 a 22 września w Tczewie były realizowane działania zachęcające do poruszania się rowerem, pieszo oraz autobusem. W ramach kampanii odbył się XIV miejski przejazd rowerowy, a zaraz po nim Rowerowy Pchli Targ (sprzedaż i wymiana części rowerowych, wyścigi na rowerkach dla dzieci, darmowy serwis rowerowy, joga, kręgle Mólky itp.). Podczas przejazdu rowerowego, rozdawano broszury edukacyjne zawierające informacje o dobrych manierach związanych z jazdą na rowerze, lampki rowerowe i kamizelki odblaskowe.

Rowerzyści w ramach kampanii MIŁO mogli skorzystać z wielu ciekawych wydarzeń m.in.: rowerowa gra miejska, nocny Alleycat – wyścig rowerowy oraz „Świetlik” rowerowy, czyli nocny przejazd



rowerowy, którego celem było zwrócenie uwagi na problem nieoświetlonych rowerzystów.

Ponadto jak co roku dziękowaliśmy rowerzystom, pieszym i podróżującym na węzle transportowym poprzez częstowanie kanapkami i kawą w godzinach porannych.

Nowością był Zespół Torpeda, który wystąpił w... autobusach komunikacji miejskiej. Podróżni jak i sam przewoźnik bardzo pozytywnie zareagowali na tę akcję.

W ramach całego tygodnia mobilności aktywnej można było skorzystać z rabatów do restauracji/kawiarni. Partnerami tej akcji byli: YOU. Restauracja/Pizzeria, Yak Bar, Zapiekło, Delta kebab Jodłowa, Delta kebab Plac Hallera, mała czarna CAFE, Spółdzielnia Łódzianska Jasna, Korba Naprawa Rowerów.

Kampania była realizowana przez Fundację To i Co – Tczewscy Kurierzy Rowerowi przy udziale wielu partnerów m.in.: FLEX, Dawny Tczew, Zespół Szkół Budowlanych i Odzieżowych w Tczewie, Przewozy Autobusowe GRYF, Dzicy Przyrodnicy, Klub Warsztatowa, Mólky® Tczew, Uważni – mindfulness joga.

# Szlakiem nieistniejących cmentarzy

Cmentarze są miejscami zadumy i refleksji, ale także znakiem wielowiekowej i wielowyznaniowej historii Tczewa. Przestawiamy dzieje nieistniejących i zapomnianych tczewskich nekropoli.

## Cmentarz baptystów

Czas zatarł ślady po cmentarzu baptystów, który znajdował się na południe od budynku dawnej harcówki przy ul. Czyżykowskiej 87. Cmentarz istniał już w 1860 r., widnieje też na planie miasta z 1884 r. Nie wiemy jak funkcjonował w latach późniejszych, prawdopodobnie liczebność gminy baptystów malała i został on zamknięty. Obecnie miejsce to jest zarosnięte i zaniedbane, nie ma żadnych znaków wskazujących, że to teren nekropolii. Nie zachował się ani jeden grób, nie przetrwał żaden pomnik, tylko grupa wysokich, starych drzew świadczy o tym, że było tu miejsce pochówku.

## Cmentarz ewangelicki

Cmentarz ewangelicki w Tczewie istniał prawdopodobnie już w XVII w. i powstał na terenie wokół położonego na przedmieściach kościoła szpitalnego św. Jerzego, zniszczonego w 1626 r. Ostatecznie cmentarz zajął cały teren obecnego Parku Mikołaja Kopernika. W 1883 r. wybudowano kaplicę cmentarną, a pod koniec lat 30. XX wieku obszar nekropolii został odgradzony od dzisiejszego Placu Piłsudskiego arkadami (do czasów obecnych przetrwał tylko ich fragment). Po zakończeniu wojny cmentarz był systematycznie niszczone, a nagrobki wykorzystywano jako materiał budowlany. Urzędowa likwidacja części cmentarza nastąpiła w 1972 r., jednak szczątki ludzkie pozostały w ziemi do dzisiaj.

## Cmentarz katolicki przy farze

Pierwszy cmentarz w dziejach Tczewa powstał, zgodnie z ów-



Jedynym śladem świadczącym o istnieniu cmentarza żydowskiego przy ul. Wojska Polskiego jest aleja kasztanowców

czesną tradycją, w pobliżu kościoła. Protokół z wizytacji bp Józefa Rybińskiego z 1780 r. zawiera opis tej nekropolii. Otoczona była w części murem i płotem z drewna, na jej teren prowadziły cztery wejścia. Główna brama posiadała solidne zamknięcie, trzy pozostałe furty były zaopatrzone w dębowe kratownice. Na cmentarzu znajdowała się murowana kostnica. Według spisu parafialnego cmentarz miał powierzchnię 37,32 arów. Zgodnie z decyzją władz został zamknięty w 1815 r.

## Cmentarz katolicki przy ul. ks. Ściegiennego

Teren pod nowy cmentarz został poświęcony 7 grudnia 1815 r. Decyzja o jego powstaniu była związana ze wzrostem liczby mieszkańców, a więc także większej ilości zgonów i przepisów sanitarnych wymagających przeniesienia cmentarza poza obręb miasta. Został zamknięty w 1870 r., jednak źródła zmarłych grzebano tutaj jeszcze do 1874 r. Po 1894 r. na części nekropolii powstał szpital św. Wincenego wraz z ogrodem dla pacjentów. Po cmentarzu pozostał niewielki skwer, a szpale-

ry starych drzew wskazują, jak przebiegały aleje nieistniejącej nekropolii.

## Cmentarz prawosławny

Naprzeciw gmachu Miejskiej Biblioteki Publicznej przy ul. Dąbrowskiego, w latach 1733-1734 chowano zmarłych żołnierzy rosyjskich, którzy uczestniczyli w oblężeniu Gdańska podczas tzw. wojny o sukcesję polską. Dowództwo rosyjskie urządziło w Tczewie szpital polowy i areszt. Śmiertelność wśród Rosjan była wielka, żołnierzy nękał tyfus plamisty i czarna ospa. Początkowo chowano ich na miejskich cmentarzach, a gdy liczba zmarłych wzrosła – na cmentarzu przed Bramą Wysoką. Podczas budowy domu w 1913 r. natrafiono na szkielety ludzkie pochodzące z tego okresu.

## Cmentarz szwedzki

Być może najstarsi mieszkańcy Suchostrzyg pamiętają nieistniejący cmentarz zwany szwedzkim, który jeszcze w wydany w 1977 r. przewodniku „Kociewie” wspomina Józef Milewski. Pochowano na nim żołnierzy poległych w bitwie z 23 sierpnia 1657 r., którą stoczyły wojska szwedz-

kie pod dowództwem brata króla Karola X Gustawa, księcia Adolfa Jana, z wojskami gdańszczyzan. Obecnie po cmentarzu nie pozostał żaden ślad, nie można również stwierdzić, gdzie się dokładnie znajdował.

## Cmentarz straceńców

W Tczewie istniał także cmentarz straceńców, który wraz z szubienicą mieścił się za miastem, u zbiegu obecnych ulic Piaskowej i Wojska Polskiego. Była to działka należąca do kata miejskiego, z szubienicą pośrodku i otoczona murem. Ponieważ wisielców nie chowano na poświęconym miejscu, po wykonanym wyroku kat grzebał ich pod szubienicą. Teren zlikwidowano w 1804 r.

## Cmentarze żydowskie

Najstarszy cmentarz gminy żydowskiej znajdował się na terenie obecnego boiska przy ul. Bałdowskiej, niedaleko domu modlitwy i rytualnej łaźni. Prawdopodobnie powstał w czasach, kiedy Żydzi nie mogli osiedlać się w miastach i mieszkali przy wsi Czyżykowo, należącej do biskupa włocławskiego. Kolejna nekropolia powstała na tzw. Żydowskiej Górze, w pobliżu drogi do Bałdowa. Kirkut powstał prawdopodobnie w I połowie XIX w. W znacznym stopniu został zniszczony podczas II wojny światowej, a proces dewastacji trwał także w latach późniejszych. Cmentarz urzędowo został zamknięty w 1972 r. W 1992 roku teren nekropolii został sprzedany prywatnej firmie. Obecnie, o fakcie istnienia nekropolii przypomina lapidarium, wykonane z ocalałych fragmentów macew. Posiada ono tablicę informacyjną w języku polskim i hebrajskim. Drugi cmentarz żydowski, nie zachowany do czasów współczesnych, usytuowany był przy ul. Wojska Polskiego, w miejscu obecnej przychodni i stacji benzynowej. Również został zniszczony podczas wojny.

# Tczewska gmina żydowska

Tekst:

Radosław Wiecki/Fabryka Sztuk

Zdjęcia:

Aleksandra Ujazdowska  
/Fabryka Sztuk

Do końca października w kamienicy Fabryki Sztuk przy ul. Podmurnej 15 można zwiedzać wystawę, na której przedstawiliśmy historię i kulturę żydowską. W ich poznaniu pomagają opisy, reprodukcje obrazów oraz eksponaty związane z tradycją religijną wyznawców judaizmu: świeczniki chanukowe, kubek pesachowy, szofar, korona Tory, tarcza na Torę i wiele innych. Najstarszy obiekt datowany jest na XVIII wiek. Te cenne przedmioty pochodzą ze zbiorów Muzeum Historii Żydów Polskich Polin, Żydowskiego Instytutu Historycznego, Muzeum Gdańska i od osób prywatnych. Znaczna część wystawy dotyczy dziejów społeczności wyznania mojżeszowego na ziemi tczewskiej.

## NIEOBECNI. HISTORIA TCZEWSKIEJ GMINY ŻYDOWSKIEJ

kurator: Radosław Wiecki  
kamienica Fabryki Sztuk  
Tczew, ul. Podmurna 15

DO 31.10.2021 R.

- » poniedziałek–piątek godz. 8.00–18.00
- » soboty, niedziele, święta godz. 10.00–16.00
- » ostatnie wejście 45 minut przed zamknięciem
- » przerwy na dezynfekcję: 12.00–12.15, 14.00–14.15, 16.00–16.15
- » maseczki, dystans, dezynfekcja, limit zwiedzających

Wstęp bezpłatny!



Dzięki nadwiślańskiemu położeniu Tczewa kupcy żydowscy przybyli już w połowie XV wieku. W tym czasie miasto było prężnym ośrodkiem handlu zbożem. W XVI wieku Żydzi stanowili na tyle liczną grupę, że władze miejskie naciskane przez lokalnych kupców i rzemieślników zakazały im prowadzenia wolnego handlu w obrębie rynku. Ponadto obowiązywało jeszcze prawo, które zakazywało Żydom osiedlania się w miastach pomorskich. Ograniczenia te zostały wydane na początku XIV wieku przez mistrzów zakonu krzyżackiego. Kiedy Pomorze włączono do Królestwa Polskiego, prawo to zostało utrzymane w swej mocy. Pierwsza społeczność żydowska osiedliła się więc w okolicach ówczesnego folwarku Czyżykowo; w dobrach biskupa włocławskiego. Byli to kupcy, którzy zajmowali się handlem zbożem i skórami. Prawa miejskie również nakładały na Żydomów pewne ograniczenia. W wilkierzu z 1599 roku, czyli zbiorze praw i obowiązków obywateli Tczewa, znajdował się zapis zabraniający kupcom żydowskim handlu w obrębie miasta. Sytuacja uległa zmianie po I rozbiórce Polski, kiedy to Tczew został włączony w granice Królestwa Prus. W 1772

roku władze pruskie umożliwiły Żydom zamieszkanie w miastach. Prawo to dotyczyło jednak tylko tych, których stać było na wniesienie specjalnej opłaty do królewskiego skarbcza. Tczewska Gmina Żydowska powstała jednak później, dopiero w latach 90. XVIII wieku. XIX stulecie przyniosło kolejne, pruskie ustawy emancyipacyjne. W ich wyniku możliwe było uzyskanie przez Żydomów obywatelstwa miejskiego czy możliwość zakupu gruntów i nieruchomości pod synagogi. W drugiej połowie XIX wieku tczewska gmina była stosunkowo dużą i prężnie działającą. Przyczynił się do tego rozwój miasta spowodowany m.in. budową mostów na Wiśle. W 1871 roku w Tczewie mieszkało ponad 500 Żydomów. Liczba ta znacząco zmniejszyła się na przełomie XIX i XX wieku, kiedy wiele osób wyjechało z miasta przez szalejący wówczas kryzys ekonomiczny. Pomimo tego, tuż przed wybuchem I wojny światowej, społeczność tczewskich Żydomów miała znaczący wpływ na życie miasta, ponieważ należało do niej 9 z 24 kamienic otaczających staromiejski rynek. Uszczuplenie społeczności nastąpiło w 1920 roku, kiedy to Tczew powrócił do odrodzonej po zaborach Polski. Wówczas wielu tczewskich Żydomów, nie

czując się Polakami, wyjechało głównie do Niemiec. Kolejny napływ ludności i zwiększenie liczebności tczewskiej gminy nastąpił w 1925 roku. W mieście osiedliła się spora grupa łódzkich Żydomów. W następnych latach liczebność tczewskich Żydomów malała, w latach trzydziestych większość z nich wyjechała z miasta. Kres gminie przyniosły okupacja i zbrodnie niemieckie.

Do dnia dzisiejszego zachowały się pewne ślady po dawnej społeczności żydowskiej w Tczewie. Do takich miejsc należą m.in. pozostałości dawnych cmentarzy żydowskich – przy współczesnej ul. Wojska Polskiego i w okolicach drogi Tczew–Bałdowo tzw. „Żydowska Górka”. Ten pierwszy, prawdopodobnie nigdy nie był wykorzystywany, obecnie na jego miejscu znajdują się przychodnia medyczna i nieczynna stacja paliw. Cmentarz na tzw. „Żydowskiej Górce” powstał ok. 1835 roku. Dzisiaj znajduje się tam lapidarium wykonane z ocalałych fragmentów nagrobków-macew. Tczewska synagoga stała u zbiegu współczesnych ulic Zamkowej, Okrzei i Podgórznej. Wybudowano ją ok. 1835 roku. Została zniszczona przez Niemców w czasie II wojny światowej.

# Selektywna zbiórka odpadów w miejskich placówkach oświatowych

**Anna Peichert**

Pracownia Edukacji Ekologicznej zaprasza dzieci, rodziców i nauczycieli do kontynuacji w roku szkolnym 2021/2022 programów dotyczących selektywnej zbiórki odpadów:

» XXI edycja programu „Moje miasto bez odpadów”. Zbiórka: maku-

latury, zgniecionych butelek plastikowych oraz zgniecionych puszek aluminiowych.

- » XIX edycja konkursu „Zakręcone odkręcone”. Zbiórka plastikowych nakrętek.
- » **Recykling w mojej szkole.** Zbiórka baterii.

Odbiorcą wysegregowanych surowców wtórnych jest:

- » **Zakład Utylizacji Odpadów Stałych Sp. z o.o.** Punkt Selektywnej Zbiórki Odpadów Komunalnych (PSZOK)

ul. Rokicka 5 A,  
83-110 Tczew

Prosimy o przekazanie takiej informacji rodzicom indywidualnie oddającym surowce na konto szkoły swojego dziecka.

Odbiór surowców ze szkół nadal odbywa się transportem ZUOS-u. Szkoły mogą przekazywać odpady również innym odbiorcom, ale udział w organizowanych przez Urząd Miejski programach możliwy jest wyłącznie po dostarczeniu karty przekazania odpadu od uprawnionego podmio-

tu – najpóźniej do końca grudnia i do końca czerwca każdego roku. Dotyczy to zarówno oddawania odpadów na zbiórki charytatywne, jak i oddawania przez rodziców do punktów skupu. Przypominamy, że UM w Tczewie nie koordynuje strumienia odpadów dostarczanych do punktów skupu.

Pozyskane w wyniku selektywnej zbiórki środki finansowe przekazane przez odbiorcę, szkoły mogą rozdysponować we własnym zakresie na realizację zadań proekologicznych według własnych potrzeb.

## Mamy nowe pomniki przyrody

**Małgorzata Mykowska**

Decyzją Rady Miejskiej w Tczewie trzy drzewa zostały uznane za pomniki przyrody – dąb i dwa kasztanowce.

W czerwcu br. podjęta została uchwała ustanawiająca pomnikiem przyrody dąb szypułkowy znajdujący się na terenie należącym do Sportowej Szkoły Podstawowej nr 2, przy ul. Gdańskiej 2. Obwód pnia, mierzony na wysokości 130 cm, wynosi 354 cm. Pomnikowi przyrody nadana została nazwa „Józef”.

Podczas wrześniowej sesji Rady Miejskiej, na listę tczewskich pomników przyrody trafiły dwa kolejne drzewa. Jeden z nich to kasztanowiec zwyczajny znajdujący się na skwe-



**Kasztanowce: Józef...**

rze przy ul. Ks. Ściegiennego, któremu nadano nazwę „Piotr”. Obwód pnia drzewa, mierzony na wysokości 130 cm, wynosi: 316 cm.

Drugi to również kasztanowiec zwyczajny. Drzewo znajduje się w pobliżu Szkoły Podstawowej nr 5, przy ul. Obr. Westerplatte, nadano mu nazwę „Adam”. Obwód pnia drzewa, mierzony na wysokości 130 cm, wynosi: 260 cm.



**...Piotr**

W Tczewie mamy jeszcze pięć pomników przyrody. Są to: dwa buki czerwono-listne i jedna lipa w Parku Miejskim oraz dąb przed Urzędem Miejskim i oliwnik przy ul. Wyszyńskiego.

Pomniki przyrody podlegają ochronie w celu zachowania szczególnej wartości przyrodniczej, krajobrazowej i dydaktycznej. Wymagają monitoringu stanu zdrowotnego



**...i Adam**

oraz wykonywania cięć pielęgnacyjnych (w tym sanitarnych – usuwanie posuszu) i cięć awaryjnych.

W stosunku do ustanowionych pomników przyrody wprowadza się następujące zakazy:

- » niszczenia, uszkodzenia i przekształcania obiektu;
- » uszkodzenia i zanieczyszczenia gleby;
- » umieszczania tablic reklamowych.

# Konkurs: Lider segreguje i odzyskuje

**Anna Peichert**

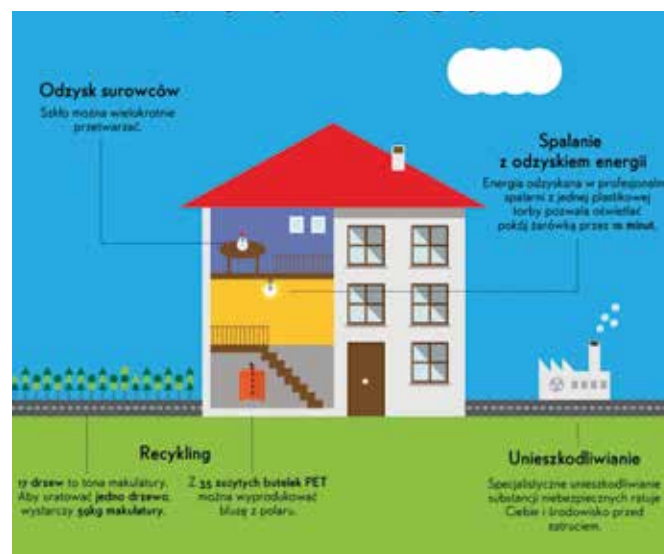
Pracownia Edukacji Ekologicznej  
tel. 58 77 59 447

Pracownia Edukacji Ekologicznej zaprasza tczewskie szkoły podstawowe do udziału w dziewiątej edycji konkursu „Lider segreguje i odzyskuje”, który ma na celu promowanie indywidualnych wysiłków na rzecz selektywnej zbiórki przez poszczególnych uczniów we wszystkich odpadowych programach ekologicznych prowadzonych przez Urząd Miejski w Tczewie.

Tak jak w poprzednich edycjach konkursu rozgrywany jest wyłącznie w kategorii „Najefektywniejszy uczeń”. Kategoria „Najsukuteczniejsza klasa” w dalszym ciągu będzie monitorowana poza konkursem i tak jak do tej pory - klasy o najwyższej frekwencji zbierających i najlepszych wynikach będą mogły się starać o dofinansowanie wyjazdów o charakterze edukacyjnym lub wyjazdowych zajęć terenowych już od stycznia/lutego, a nie dopiero na koniec roku szkolnego.

Czas trwania konkursu: zbiórka surowców wtórnych w ramach konkursu rozliczana będzie za wyniki uzyskane od 1 lipca 2021 r. do 16 maja 2022 r.

## CO ZYSKUJEMY DZIĘKI SEGREGACJI ŚMIECI?



## REGULAMIN KONKURSU:

- 1 Celem konkursu jest kształtowanie nawyku segregacji odpadów w gospodarstwach domowych.
- 2 Adresatami konkursu są uczniowie ze szkół podstawowych z terenu Tczewa oraz ich rodziny.
- 3 Konkurs polega na selektywnej zbiórce zużytych odpadów opakowaniowych z papieru, butelek typu PET, nakrętek, puszek aluminiowych oraz baterii.
- 4 Organizatorem konkursu jest Pracownia Edukacji Ekologicznej Urzędu Miejskiego w Tczewie przy współpracy z ZUOS Sp. z o.o.
- 5 Zakup nagród w kategorii „Najefektywniejszy uczeń” – na koniec roku szkolnego 2021/2022.
- 6 Dofinansowanie usług transportowych dla najlepszych

klas – Urząd Miejski – w okresie od lutego do połowy listopada 2022.

7 Odbiorca segregowanych odpadów: ZUOS Sp. z o.o., Tczew, ul. Rokicka 5A – osoby koordynujące prowadzą ewidencję wyników indywidualnych pod kątem odbiorcy, gdyż zgłoszenie uczniów do konkursu powinno dotyczyć uczestników dostarczających surowce do ZUOSu.

8 Dolna granica ilości surowców kwalifikująca ucznia do udziału w konkursie na szczeblu miejskim zostanie określona w dokumencie rozliczenia, jaki szkolni koordynatorzy otrzymają w maju 2022 r. Wzór rozliczenia zostanie przesłany szkołom elektronicznie.

9 W kategorii indywidualnej zostaną nagrodzeni uczniowie o najwyższych wynikach

spośród wszystkich zgłoszonych przez koordynatorów uczniów.

10 Komisja konkursowa zastrzega sobie prawo brania pod uwagę prawdopodobieństwa zgłoszonego do konkursu wyniku – konkurs ma promować selektywną zbiórkę w gospodarstwach domowych z wyłączeniem dostaw z zakładów pracy na konto ucznia.

11 Wyniki klas, które będą się starały o dofinansowanie wyjazdów będą oceniane wg dwóch informacji:

- » Etap 1 – koordynatorzy ocenią i potwierdzą odsetek uczniów w każdej klasie, jaki kwalifikuje się do grupy systematycznie zbierających (na spotkaniu koordynatorów ustalono, że o systematycznym zbieraniu świadczy regularne przynoszenie ok. 5 kg miesięcznie).

- » Etap 2 – koordynatorzy potwierdzą sumę zebranych przez klasę odpadów z podaniem okresu, którego ona dotyczy.

Stosowna średnia, która pozwoli porównać wyniki z różnych klas zostanie naliczona w Urzędzie Miejskim.

12 Ostateczny termin przekazania przez szkoły wyników indywidualnych w ramach konkursu - nie później niż do dnia 23.05.2022r.

13 PEE przy współpracy z ZUOS opracuje sprawozdanie z przebiegu Konkursu i ustali listę laureatów.

14 Dla zwycięzców indywidualnych zostaną przyznane nagrody rzeczowe oraz ekologiczne upominki.

15 Nagrodzeni laureaci zostaną powiadomieni o wynikach Konkursu pismem skierowanym do szkół oraz do wiadomości koordynatorów, a lista laureatów zostanie opublikowana w Panoramie Miasta.

16 Wręczenie nagród Laureatom oraz oficjalne ogłoszenie wyników nastąpi w miesiącu czerwcu 2022r. w miejscu podanym w późniejszym komunikacie.

17 Organizatorzy zastrzegają sobie prawo dowolnego podziału nagród.

18 Wyniki konkursu opierają się wyłącznie na danych dostarczonych przez poszczególne szkoły do Urzędu Miejskiego oraz miesięczne sprawozdania z ZUOS w Tczewie. W związku z tym Urząd Miejski nie przyjmuje skarg i zażaleń od uczestników indywidualnych. Za organizację i koordynację działań na terenie szkoły odpowiada wyłącznie szkoła.

# Sądownictwo na ziemi tczewskiej

## Promocja książki Przemysława Zielińskiego

Tekst i zdjęcie:  
Miejska Biblioteka Publiczna  
w Tczewie



**PRZEMYSŁAW ZIELIŃSKI**

TCZEWIANIN, PASJONAT HISTORII  
LOKALNEJ, SPOŁECZNIK, KOORDYNATOR  
PORTALU DAWNY TCZEW

1 października, w bibliotece przy ulicy Ks. Władysława Młyńskiego 4 (osiedle Witosa – Górki) odbyła się promocja książki **Sądownictwo na ziemi tczewskiej: zarys historii 1258-2020** autorstwa **Przemysława Zielińskiego**, tczewianina, pasjonata historii lokalnej, społecznika, koordynatora portalu **Dawny Tczew – Wirtualne Muzeum Miasta**.

Na kartach promowanej publikacji autor zaprezentował czytelnikom dzieje tczewskiej Temidy, począwszy od XIII-wiecznych regulacji prawnych, stojących na straży miejskiego porządku, poprzez historię sądownictwa w okresie

zaboru pruskiego i II Rzeczypospolitej, aż po najciekawsze, a zarazem najgłośniejsze sprawy rozstrzygane przez lokalny wymiar sprawiedliwości.

Spotkanie zorganizowały Miejska Biblioteka Publiczna oraz Fundacja Oko-lice Kultury.

Dziennikarka, **Aleksandra Kępczewska**, pytała autora publikacji o początki miejskiego sądownictwa, jak również o zapisy oraz normy prawne zawarte w XIII-wiecznym kodeksie lubeckim. Sporo uwagi poświęcono Wilkierzowi królewskiego miasta Tczewa, uchwalonemu 16 kwietnia 1582 roku.

Dzięki barwnym opowieściom **Przemysława Zielińskiego**, wzbogaconym licznymi anegdotami oraz ciekawostkami historycznymi, uczestnicy spotkania mogli poznać odpowiedzi na następujące pytania:

» Jakie kary w XVIII-wiecznym Tczewie wymierzano winowajcom najczęściej?

» Kim był Mistrz małodobry i jaka była jego rola w przebiegu średniowiecznego i wczesnonowożytnego procesu sądowego?

» Ratusz, Wieża Klesza, szubienica miejska, przęgierz – czy we współczesnym Tczewie znaleźć można pozostałości po miejscach bądź obiektach, służących dawniej lokalnemu wymiarowi sprawiedliwości?

» Nieoficjalne warzenie piwa, kradzież drewna, nierząd, porzucenie pracy przed upływem umownego terminu – co jeszcze znajdowało się w obowiązującym niegdyś wykazie obywatelskich przewinień?

Podczas spotkania zaprezentowano również film, poświęcony dziejom tczewskiej Temidy, zrealizowany na zlecenie Sądu Rejonowego w Tczewie.

# Wyróżnienie dla Jana Kulasa

Kazimierz Ickiewicz

1 października w Europejskim Centrum Solidarności w Gdańsku odbyła się uroczystość z okazji Dnia Turystyki.

Organizatorem był Zarząd Główny Polskiego Towarzystwa Turystyczno-Krajoznawczego w Warszawie, a zapra-



szającym na obchody regionalne w Gdańsku Marszałek

Województwa Polskiego Mięczysław Struk. Podczas uroczy-

stości wręczone zostały medale i dyplomy PTTK za wieloletnią pracę na rzecz tej organizacji. Wśród wyróżnionych znalazł się Jan Kulas – radny Powiatu Tczewskiego, który otrzymał medal i dyplom za wieloletnią i stałą współpracę z czasopismem „Jantarowa Szlaki”. Wręczone były również nagrody regionalne, które przyznano podmiotom prywatnym zaangażowanym w rozwój turystyki i krajoznawstwa. Swoje nagrody przyznawały również samorządy pomorskie. Gałę uświetnił zespół Folklorystyczny „Wieżycy” z Szymbarka.

# Koci koci... Kociewiak poznaje Tczew

## PRZYSTANEK VIII



**Tekst:**  
Małgorzata Kruk  
Fabryka Sztuk

**Zdjęcia:**  
Rafał Grzenkowski

Tym razem kocie łapy skierowały mnie nad Wisłę. Przeglądałem się królowej polskiej rzek i mostom. Przypomniałem sobie kilka faktów na ich temat, o których kiedyś czytałem w książkach. Najpierw wybudowano most z wieżyczkami. A było to....

*Może wiesz, ile lat temu most oddano do użytku? Podkreśl prawidłową odpowiedź.*

- a) 150
- b) 164
- c) 170

Swego czasu ten most był najdłuższym mostem na świecie. Służył do ruchu drogowego, kolejowego i pieszego.

Taka sytuacja nie była komfortowa, dlatego kilkadziesiąt lat później, w niewielkiej odległości, zbudowano drugi most – wyłącznie kolejowy. Ooo, właśnie widzę, jak przejeżdża pociąg. Chyba do Warszawy.



Zbiory Miejskiej Biblioteki Publicznej

Po tej krótkiej wizycie postanowiłem wrócić do domu, czyli Fabryki Sztuk. Tu ujrzałem różne pamiątki, a wśród nich tablicę oraz kapsułę czasu. Związane są one z uroczystością rozpoczęcia budowy pierwszego stałego mostu przez Wisłę w Tczewie.



*Jak myślisz, co znajdowało się w metalowej puszcze?*

.....

.....

.....



### Zadanie specjalne z nagrodami!

Prześlij wyciętą stronę z gazetki z rozwiązanymi zadaniami do 8 listopada br. na adres: Urząd Miejski w Tczewie, Biuro Rzecznika Prasowego, pl. Marsz. J. Piłsudskiego 1, 83-110 Tczew lub skan/zdjęcie na e-mail: promocja@um.tczew.pl. Koniecznie podaj swoje imię i nazwisko wraz z adresem zamieszkania, ponieważ spośród nadesłanych prawidłowych odpowiedzi rozlosujemy 5 zestawów promocyjnych.



Fot. z 2019 r.

Mosty dzisiaj nie wyglądają jak kiedyś, gdyż zostały zniszczone podczas drugiej wojny światowej.



Zbiory Miejskiej Biblioteki Publicznej

I tak historia zatoczyła koło. Pora pożegnać się i podziękować za wspólną wędrówkę. Do zobaczenia.



Rys. Natalia Kuśmierczuk/FS

Odpowiedzi z poprzedniego numeru: 1. Jan Forster. 2. Bulwar. Nagrody otrzymali: Szymon Kreft, Bartosz Kreft, Tymon Kuźnik, Matylda Koszałka, Maja Geldon.

Realizując obowiązek informacyjny wynikający z Art. 13 ROODO ogólnego rozporządzenia o ochronie danych osobowych, informujemy że administratorem danych osobowych Pani/Pana oraz z Pani/Pana dzieckiem jest Urząd Miejski w Tczewie, z siedzibą przy pl. Marsz. J. Piłsudskiego 1, 83-110 Tczew. Państwa dane przetwarzane są w celu zrealizowania wykomandania Zadania specjalnego z nagrodami, w Kątku Młodego Czytelnika. Z pełną treścią klauzuli informacyjnej można zapoznać się na stronie: https://bip.tczew.pl/wiadomosci/11379/ochrona\_danych\_osobowych.



**11 / 11 / 2021 17:00**

Centrum Kultury i Sztuki w Tczewie

organizatorzy:

Pomorskie Stowarzyszenie Musica Giovane

Centrum Kultury i Sztuki w Tczewie

# KONCERT *dla* MIESZKAŃCÓW

wykonawcy:

Orkiestra Kameralna Progress

Jarosław Meisner – puzon

Szymon Morus – dyrygent

**MADE IN  
POLAND**

**WSTĘP WOLNY**

Bezpłatne wejściówki  
do odbioru w kasie CKiS



Dofinansowano z budżetu miasta Tczewa