

panorama miasta



BEZPŁATNY BIULETYN INFORMACYJNY
SAMORZĄDU MIASTA TCZEWA



NR 5/342
MAJ 2020

MAMY

STADION

LEKKOATLETYCZNY

BOISKO LEKKOATLETYCZNE PRZY UL. BAŁDOWSKIEJ W TCZEWIE OTRZYMAŁO CERTYFIKAT POLSKIEGO ZWIĄZKU LEKKIEJ ATLETYKI. WKRÓTCE STADION ZOSTANIE UDOSTĘPNIONY SPORTOWCOM. MIEJSKA INWESTYCJA KOSZTOWAŁA 4,8 MLN ZŁ.

WŁADZE PZLA UZNAŁY, ŻE NA STADIONIE W TCZEWIE MOGĄ BYĆ ROZGRYWANE WSZYSTKIE KONKURENCJE BIEGOWE (BEZ BIEGU Z PRZESZKODAMI), CHÓD SPORTOWY, SKOK WZWYŻ, SKOK O TYCZCE, SKOK W DAŁ, TRÓJSKOK, PCHNIĘCIE KULĄ, RZUT DYSKIEM, RZUT MŁOTEM ORAZ RZUT OSZCZEPEM.

4 Samorząd

Ponad 70 000 złotych
na remont zabytków
Sylwetki radnych

5 Inwestycje

Stadion lekkoatletyczny
ma certyfikat PZLA

6 Komunikacja

Trzy firmy zainteresowane
Mevo 2.0
Autobusy z napędem
wodorowym

7-9 Co słycać w Miejskiej Bibliotece Publicznej?



10 Bezpieczeństwo

Przyłbice i maseczki ochronne
trafiły do tczewian
Fontanny na razie nieczynne

11-13 30 lat samorządu



14 Wokół nas

15 100. rocznica utworzenia Szkoły Morskiej w Tczewie

16 Ekologia

17 Rower

18 Konsultacje online dla przedsiębiorców

22 Twórczość Bogdana Lesińskiego

23 Fabryka Sztuk zaprasza

Radni uchwalili pakiet pomocowy dla przedsiębiorców

Rada Miejska w Tczewie jedno-
głośnie przyjęła pakiet uchwał
pomocowych dla przedsiębior-
ców, którzy ucierpieli na skutek
sytuacji ekonomicznej wynikają-
cej z epidemii koronawirusa.

30 kwietnia, XVIII sesja Rady
Miejskiej w Tczewie, ze względu
na epidemię koronawirusa, od-
była się w trybie online. Obrady
poprowadził przewodniczą-
cy Rady Miejskiej **Zenon Drewa**
poprzez kanał YouTube.

Radni jednogłośnie poparli pa-
kiet trzech uchwał pomocowych
dla przedsiębiorców. Jest to roz-
szerzenie i uzupełnienie tzw. pa-
kietu prezydenckiego, czyli ulg
zaproponowanych przedsiębior-
com przez prezydenta Tczewa
już 23 marca.

Radni przyjęli:

- » uchwałę w sprawie przedłuże-
nia terminów płatności rat po-
datku od nieruchomości;
- » uchwałę w sprawie zwolnienia
z podatku od nieruchomości;
- » uchwałę w sprawie określenia
szczegółowych zasad, sposo-
bu i trybu umarzania i udzie-
lania ulg dotyczących należ-
ności pieniężnych przypa-
dających Gminie Miejskiej
Tczew z tytułu oddania nieru-
chomości w najem, dzierżawę
lub użytkowanie przypadają-
cych za okres stanu zagroże-
nia epidemicznego albo stanu
epidemii.

Wymienione wyżej uchwały publikujemy
na stronach 19-21 „Panorama Miasta”.



Remont ul. Gdańskiej

Zamknięty odcinek między ul. Sobieskiego i wiaduktem

Tekst:
Małgorzata Mykowska

Zdjęcia:
Zakład Usług Komunalnych
w Tczewie

W związku z postępowaniem prac remontowych przy ul. Gdańskiej, od 18 maja, ponownie zmienia się organizacja ruchu.



Zamknięty został odcinek od ul. Sobieskiego do Wiaduktu 800-lecia. Objazd dla samochodów osobowych możliwy jest poprzez wiadukt w ul. 1 Maja (ul. Mostowa, Nowy Rynek, Kolejowa, 1 Maja), zaś dla samochodów osobowych i ciężarowych – przez ul. Sobieskiego i dalej Wojska Polskiego. Skrzyżowanie ul. Sobieskiego z ul. Gdańską pozostaje na razie otwarte.

Na odcinku między skrzyżowaniem ulicy Gdańskiej

z al. Zwycięstwa i Pomorską a skrzyżowaniem z ul. Sobieskiego – nadal obowiązuje ruch jednokierunkowy. W związku z nową organizacją ruchu, zmianie uległy trasy przejazdu linii 7 i 17. Nowa organizacja ruchu ma funkcjonować do połowy września.

Obecnie kontynuowane są prace po lewej stronie jezdni (patrząc w stronę kościoła). Ułożona została sieć wodociągowa, trwa budowa kanalizacji sanitarnej i deszczowej, rozpo-

częto prace przy przebudowie sieci teletechnicznej.

Inwestycja obejmuje 510 m bieżących drogi od skrzyżowania z al. Zwycięstwa, Pomorską i Gdańską do skrzyżowania z ul. Sobieskiego oraz 80-metrowy odcinek ul. Sobieskiego. Zadanie obejmuje położenie nowej nawierzchni jedni oraz chodników po obu stronach ulicy Gdańskiej. Zamontowane zostaną nowe oświetlenie i przebudowane miejsca parkingowe. Liczba miejsc postojowych zwiększy się o 17. Zbudowane zostaną dwie nowe zatoki autobusowe – przy ul. Sobieskiego i Gdańskiej. Po lewej stronie jezdni (patrząc w stronę kościoła) będzie wiodła ścieżka rowerowa. Przebudowane zostaną instalacje podziemne. Prace mają się zakończyć w październiku br.

Koszt zadania to 8,6 mln zł, wykonawcą jest Firma Budowlano-Drogowa MTM z Gdyni, ze strony miasta inwestycję prowadzi Zakład Usług Komunalnych – Miejski Zarząd Dróg.

Apelujemy o zakładanie kont

Od 11 maja, kasa Urzędu Miejskiego (ul. 30 Stycznia 1) jest czynna codziennie (od poniedziałku do piątku) w godzinach 10.00-14.00.

Jednocześnie apelujemy do klientów, aby biorąc pod uwagę obecną sytuację epidemiczną, zakładali indywidualne konta bankowe, co umożliwi regulowanie transakcji finansowych bezgotówkowo i bez wychodzenia z domu.

Do końca lipca – bez imprez

W związku z utrzymującym się stanem epidemii koronawirusa i w trosce o zdrowie i bezpieczeństwo mieszkańców, prezydent Tczewa Mirosław Poblócki przedłużył termin odwołania wszystkich imprez miejskich – do końca lipca br.

Wiślana Trasa Rowerowa

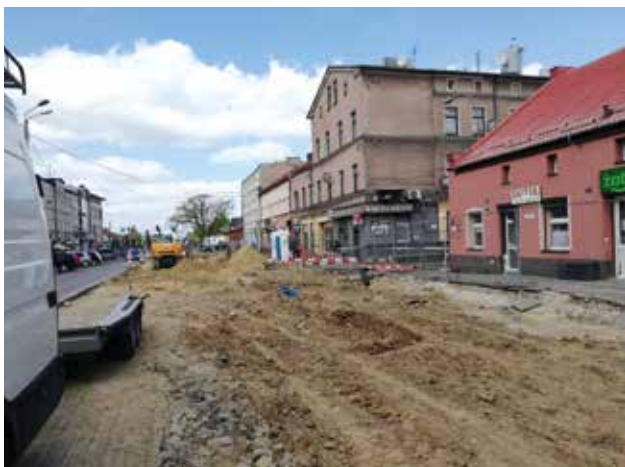
Zakład Usług Komunalnych ogłosił przetarg na wykonanie ostatniego fragmentu WTR. W tym roku realizowany będzie trzeci etap inwestycji obejmujący przebudowę mostku przy ul. Łąkowej oraz dobudowanie brakującego odcinka drogi dla rowerów od mostku w górę ul. Łąkową.

Na oferty czekamy do 26 maja. Inwestycja ma zostać sfinalizowana do końca br.

Trasa jest częścią międzynarodowej sieci szlaków rowerowych Euro Velo. Projekt jest współfinansowany z Europejskiego Funduszu Rozwoju Regionalnego w ramach Regionalnego Programu Operacyjnego Województwa Pomorskiego na lata 2014-2020.

Ilu nas jest?

Na początku maja w Tczewie zameldowanych było 56 270 osób, w tym 55 083 na pobyt stały i 1187 na pobyt czasowy. Od początku kwietnia ubyłoby 181 osób.



XIX sesja Rady Miejskiej

28 maja 2020 r. (czwartek), godz. 10.00
on-line (transmisja na YouTube)

PORZĄDEK OBRAD

CZĘŚĆ PIERWSZA:

- Otwarcie sesji i powitanie gości.
- Sprawdzenie obecności radnych.
- Przedstawienie proponowanego porządku obrad sesji.
- Przyjęcie protokołu z sesji Rady Miejskiej w Tczewie z 30 kwietnia 2020 r.
- Informacja z działalności Prezydenta Miasta Tczewa za kwiecień 2020 r.
- Informacja z interpelacji zgłoszonych przez radnych od 28 kwietnia do 27 maja 2020 r.

CZĘŚĆ PIERWSZA:

- Informacja z realizacji zadań statutowych realizowanych przez TCSiR w 2019 r.
- Informacja z realizacji zadań statutowych realizowanych przez Fabrykę Sztuk, MBP oraz CKiS w 2019 r.
- Sprawozdanie z wykonania planu pracy Pracowni Edukacji Ekologicznej za rok 2019 wraz z informacją na temat selektywnej zbiórki odpadów zorganizowanej w szkołach.
- Sprawozdanie z realizacji Programu Współpracy Gminy Miejskiej Tczew z organizacjami pozarządowymi oraz podmiotami prowadzącymi działalność pożytku publicznego w 2019 roku.
- Informacja o bieżącym utrzymaniu zieleni na terenie miasta.
- Informacja o stanie bezpieczeństwa na terenie miasta Tczewa.
- Podjęcie uchwał w sprawie:
 - przyjęcia programu opieki nad zwierzętami bezdomnymi oraz zapobiegania bezdomności zwierząt na terenie Gminy Miejskiej Tczew na 2020 rok,
 - ustalenia górnych stawek opłat ponoszonych przez właścicieli nieruchomości za usługi odbioru nieczystości ciekłych oraz odbierania odpadów komunalnych z nieruchomości nie objętych gminnym systemem gospodarki odpadami na terenie Gminy Miejskiej Tczew,
 - zmieniająca uchwałę w sprawie określenia wysokości stawek opłat za zajęcie pasa drogowego,
 - powołania Zespołu opiniującego kandydatów na ławników do sądów powszechnych – wybory uzupełniające do Sądu Rejonowego w Tczewie,
 - zasięgnięcia od Komendanta Wojewódzkiego Policji w Gdańsku informacji o kandydatach na ławników- wybory uzupełniające do Sądu Rejonowego w Tczewie,
- Zgłaszanie interpelacji, zapytań oraz wniosków.
- Wolne wnioski, informacja oraz oświadczenia (podziękowania, życzenia itp.).

Ponad 70 000 złotych na remont zabytków

Miasto Tczew wesprze finansowo prace konserwatorskie realizowane przez właścicieli obiektów zabytkowych. O dotacje zwróciły się trzy podmioty, które otrzymają łącznie 71 tys. zł.

Uchwałę w sprawie dofinansowania Rada Miejska w Tczewie podjęła jednogłośnie podczas sesji 30 kwietnia br.

Rada Miejska w Tczewie Uchwałą nr XLIX/430/2010 z dnia 30 września 2010 r. przyjęła zasady i tryb udzielania i rozliczania dotacji na prace konserwatorskie, restauratorskie i roboty budowlane przy zabytkach wpisanych do rejestru, znajdujących się na terenie administracyjnym miasta Tczewa.

W terminie składania wniosków, tj. do 10 stycznia 2020 r., złożone zostały 3 wnioski. Wszystkie dotyczą obiektów, które wpisane są indywidualnie do rejestru zabytków lub znajdują się na obszarze wpisanym do rejestru zabytków. Obiekty, których dotyczą wnioski, objęte są zatem ochroną konserwatorską, która umożliwia ubieganie się o dotację zgodnie z obowiązującymi na terenie miasta Tczewa zasadami.

Po analizie złożonych wniosków, a także biorąc pod uwagę środki finansowe będące do dyspozycji, a także walory zabytkowe i architektoniczne obiektów, zakres i znaczenie przeprowadzenia planowanych prac dla stanu technicznego obiektów oraz wizerunku miasta, zaproponowano przyznanie dotacji:

- » **Parafii Rzymskokatolickiej pw. Podwyższenia Krzyża Św. w Tczewie** na prace konserwatorskie przy rokokowym konfesjonale znajdującym się w kościele parafialnym p.w. Podwyższenia Krzyża Św. przy ul. Wyszyńskiego 6 w Tczewie, w wysokości po 18 700 zł nie więcej jednak niż 75 procent rzeczywistego, udokumentowanego kosztu prac,



Fot. Małgorzata Mykowska

- » **Wspólnocie Mieszkaniowej Nieruchomości przy pl. Hallera 15** w Tczewie na remont elewacji frontowej II kondygnacji budynku przy pl. Hallera 15 w Tczewie (III etap), w wysokości 40 000 zł, nie więcej jednak niż 50 procent rzeczywistego, udokumentowanego kosztu prac,
- » **właścicielom budynku przy ul. Mickiewicza 2** w Tczewie, na przeprowadzenie remontu elewacji frontowej budynku przy ul. Mickiewicza 2, w wysokości 12 300 zł, nie więcej jednak niż 50 procent rzeczywistego, udokumentowanego kosztu prac.

Kto jest kim w Radzie Miejskiej



ROMAN KUCHARSKI

Roman Janusz Kucharski jest radnym trzecią kadencją. O mandat radnego za każdym razem ubiegał się z listy Komitetu Wyborczego Platformy Obywatelskiej RP.

Od 2001 roku jest członkiem Platformy Obywatelskiej RP, w tym okresie

pełnił różne funkcje we władzach Platformy w mieście Tczew i powiecie tczewskim. Był przewodniczącym, wiceprzewodniczącym oraz Komisarzem struktur powiatowych Platformy RP w powiecie.

Z ramienia Platformy został wybrany na przewodniczącego Klubu Radnych Rady Miejskiej w Tczewie.

W obecnej kadencji Rady Miejskiej pracuje w trzech komisjach stałych, Przewodniczący Komisji Rewizyjnej, członek Komisji Finansowo-Budżetowej i Komisji Polityki Gospodarczej, jest także członkiem Rady Programowej „Panorama Miasta”. Jest członkiem Komisji Mieszkaniowej oraz Komisji Medalu Pro Domo Trsoviensi. Jako radny jest zaangażowany w projekty rozbudowy dróg, ścieżek rowerowych, chodników, rozbudowę sieci kamer na terenie miasta oraz rozbudowę i budowę nowych terenów zielonych.

Jego hobby to jazda rowerem, żużel, boks. Jest żonaty, ma wnuczkę – Wiktorię (na zdjęciu).

Stadion lekkoatletyczny ma certyfikat PZLA

Tekst:
Małgorzata Mykowska

Zdjęcia:
Sylwia Balda

Boisko lekkoatletyczne przy ul. Bałdowskiej w Tczewie otrzymało certyfikat Polskiego Związku Lekkiej Atletyki. Wkrótce stadion zostanie udostępniony sportowcom.



Po przeprowadzeniu kontroli, PZLA stwierdził, że usytuowanie i parametry urządzeń zainstalowanych na stadionie przy ul. Bałdowskiej (bieżnia 4-torowa na okrężnej i 6-torowa na prostej, skocznia do skoku wzwyż, skok o tyczce, dwie jednostronne dwusieczkowe skocznie do skoku w dal i trójskoku, rzutnia do pchnięcia kulą, rzutnia do rzutu dyskiem i młotem oraz dwie rzutnie do rzutu oszczepem) są zgodne z wymaganiami Polskiego Związku Lekkiej Atletyki.

Władze PZLA uznały, że na stadionie w Tczewie mogą być rozgrywane wszystkie konkurencje biegowe (bez biegu z przeszkodami), chód sportowy, skok wzwyż, skok o tyczce, skok w dal, trójskok, pchnięcie kulą, rzut dyskiem, rzut młotem oraz rzut oszczepem. Wyniki uzyskiwane w tych konkurencjach będą mogły być podstawą do przyznania zawodnikom klasy sportowej do klasy pierwszej włącznie, jedynie po spełnieniu ogólnych wymagań dotyczących rangi zawodów (m.in. zapewnienie odpowiedniej



Zgodnie z ustalonymi przez Polski Związek Lekkiej Atletyki zasadami, stadion został zaliczony do stadionów kategorii V B.

obsady sędziowskiej, właściwych systemów pomiaru czasu i długości oraz stosowanego sprzętu zawodniczego), zawartych w regulaminach PZLA oraz po akceptacji tej rangi przez dział Techniczny PZLA.

Po uzyskaniu certyfikatu, konieczny jest odbiór inwestycji

przez Urząd Miejski w Tczewie, po czym boisko zostanie przekazane do użytku. Zarządcą obiektem będzie Tczewskie Centrum Sportu i Rekreacji.

– W Tczewie mamy coraz bogatszą ofertę dla mieszkańców, którzy chcą aktywnie spędzać czas – mówi **Mirosław Pobłocki**, prezydent Tczewa. – Stan epidemii nie pozwala nam obecnie w pełni korzystać z infrastruktury sportowej i rekreacyjnej, ale mam nadzieję, że wkrótce ta sytuacja się zmieni. Jestem przekonany, że z boiska lekkoatletycznego będą korzystać nie tylko wyczynowcy, ale wszyscy ci, którzy cenią sport i dobrą kondycję.

Realizacja I etapu budowy stadionu lekkoatletycznego przy ul. Bałdowskiej rozpoczęła się w 2019 r. Na I etap inwestycji składa się m.in. budowa bieżni lekkoatletycznej oraz sektora rzutów z nawierzchnią z trawy naturalnej, budowa płyty boiska piłkarskiego, dostawa i montaż wyposażenia boiska piłkarskiego, wykonanie kanalizacji deszczowej.

Inwestycja jest realizowana przez miasto Tczew za kwotę blisko 4,8 mln zł. Prace wykonuje firma Panorama Obiekty Sportowe z Piaseczna.



Trzy firmy zainteresowane Mevo 2.0

Trzy firmy złożyły wnioski do udziału w dialogu konkurencyjnym dotyczącym Mevo:

1 Konsorcjum BikeU (Polska) i Freebike (Czechy)

2 Marfina (Hiszpania) wraz z firmą Geovelo (Polska) jako podwykonawcą

3 Nextbike Polska

Oceny wniosków dokona komisja przetargowa złożona z przedstawicieli Obszaru Metropolitalnego Gdańsk-Gdynia-Sopot, oficerów rowerowych Gdyni, Gdańska, Sopotu i Tczewa, specjalistów ds. zamówień publicznych i prawników. Oceniane będzie m.in. doświadczenie w zarządzaniu systemami współdzielonymi oraz średni przychód netto z ostatnich 3 lat (nie mniejszy niż 3 mln zł). Do dalszych rozmów zostaną zakwalifikowane firmy, które spełnia-



ją formalne warunki udziału w postępowaniu.

W trakcie rozmów z wybranymi firmami komisja przetargowa razem z wykonawcami opracuje rozwiązania najlepiej odpowiadające potrzebom oraz wymaganiom użytkowników i samorządów. Ostatnim etapem dialogu konkurencyj-

nego jest składanie ofert i wybór najkorzystniejszej z nich.

Równocześnie z dialogiem konkurencyjnym trwa opracowywanie badań i analiz dotyczących funkcjonowania nowego Mevo. Eksperti z kraju i zagranicy pracujący przy opracowaniach będą współpracować z OMGGS do mo-

mentu wyłonienia nowego operatora Mevo. Przeprowadzona zostanie analiza modeli funkcjonowania systemu, która będzie zawierała m.in. zalecany rodzaj rowerów, sposób i technologię ładowania wraz z rozmieszczeniem stacji, kryteria oceny jakości funkcjonowania systemu, koszty wdrożenia różnych modeli Mevo oraz szacowane przychody. Wśród mieszkańców OMGGS prowadzone są badania ankietowe dot. m.in. preferowanej ceny abonamentu i popytu.

Nowy system ma składać się z min. 4 tys. rowerów z czego min. 25 proc. mają stanowić rowery elektryczne, które są już w posiadaniu OMGGS. Większy nacisk ma być położony na relokację rowerów i rozproszenie punktów serwisowych oraz punktów ładowania baterii.

**Obszar Metropolitalny
Gdańsk-Gdynia-Sopot**

Autobusy z napędem wodorowym Tczew podpisał list intencyjny z firmą Lotos

Gmina Miejska Tczew rozpoczęła współpracę z Grupą LOTOS w zakresie dostaw paliwa wodorowego. Podpisany 12 maja list intencyjny zakłada realizację dostaw tego ekologicznego paliwa do napędu autobusów, które miasto planuje wprowadzić do obsługi komunikacji miejskiej.

W podpisanym porozumieniu Grupa LOTOS deklaruje gotowość dostarczenia wodoru o bardzo wysokiej czystości, a miasto Tczew potwierdza zamiar zapewnienia parku autobusów zasilanych tym paliwem. Zgodnie z listem, do 2023 roku magistrat chciałby pozyskać przynajmniej 4 pierwsze pojazdy

tego typu. Autobusy zasilane wodorowymi ogniwami paliwowymi mają wiele zalet, nie emitują żadnych zanieczyszczeń i zapewniają duży komfort jazdy dzięki cichej pracy elektrycznego silnika. Podobne listy intencyjne spółka podpisała wcześniej z Gminą Miasta Gdyni oraz Gminą Miasta Wejherowo.

– Nowoczesny koncern paliwowy nie może ograniczać się jedynie do przerobu ropy. Poszukiwanie alternatywnych paliw i źródeł energii to trend ostatnich lat. W Grupie LOTOS podjęliśmy to wyzwanie, dlatego innowacyjne projekty to stała część naszych inwestycji. Jako spółka Skarbu Państwa zdajemy sobie sprawę,

że rozwijanie nowoczesnych technologii wspiera działania Rządu w zakresie poprawy bezpieczeństwa energetycznego. Dostrzegamy potencjał wodoru – Polska jest jednym z czołowych producentów tego paliwa przyszłości. Cieszy nas współpraca z kolejnym miastem w naszym regionie w obszarze niskoemisyjnego transportu. Tego typu działania to dla nas naturalny krok, ale też i sygnał o rosnącej świadomości ekologicznej wśród władarzy miast – podkreśla **Paweł Jan Majewski**, prezes Zarządu Grupy Lotos.

– Cieszymy się ze współpracy z tak dużym, wiarygodnym i doświadczonym partnerem jak Grupa Lotos, dzięki czemu

jesteśmy w grupie miast innowacyjnych. Współpraca z Lotosem jest kolejnym przedsięwzięciem samorządu Tczewa zmierzającym do poprawy jakości powietrza w mieście. Jestem otwarty na wszelkie proekologiczne rozwiązania, a do takich niewątpliwie należy wprowadzenie do komunikacji miejskiej autobusów „zeroemisyjnych” napędzanych paliwem przyjaznym środowisku. Proekologiczne, ciche autobusy, a docelowo i inny tabor komunalny, sprawdzą się zwłaszcza na Starym Mieście, gdzie jakość powietrza, szczególnie w okresie grzewczym, jest gorsza niż w innych dzielnicach – tłumaczy **Mirosław Poblöcki**, prezydent Tczewa.

Biblioteka w Tczewie już otwarta!

Od 12 maja Miejska Biblioteka Publiczna w Tczewie wznowiła działalność, ale pracuje wyłącznie w zakresie wypożyczeń i zwrotów książek.

Miejska Biblioteka Publiczna
w Tczewie



Fot. Jacek Cherek

Zostały opracowane wytyczne w celu zapewnienia bezpieczeństwa czytelników oraz pracowników. Przede wszystkim zachęcamy do skorzystania z katalogu internetowego zamieszczonego na stronie internetowej: mbp.tczew.pl przed wybraniem się do biblioteki. Dzięki temu wybrane pozycje będą na Państwa czekały po wcześniejszej telefonicznej lub mailowej rezerwacji gotowe do odbioru.

W trosce o bezpieczeństwo pracowników i czytelników biblioteka pracuje w reżimie sanitarnym co oznacza, iż:

- » użytkownicy w pomieszczeniach filii zobowiązani są przebywać w maseczkach.
- » zaleca się używanie rękawiczek,
- » użytkownik jest zobowiązany do dezynfekcji rąk po wejściu do biblioteki,
- » do biblioteki należy wchodzić pojedynczo. Tu wyjątek stanowią najmłodszy

czytelnicy. Dzieci poniżej 13 roku życia mogą wejść do biblioteki wraz z opiekunem. Pozostałe osoby czekające na zewnątrz budynku powinny zachować odstęp 2 metrów od siebie.

Wprowadzono zakaz swobodnego poruszania się po bibliotece. Książki odbierają i podają wyznaczeni pracownicy biblioteki. Oddawane książki każdorazowo zostają podane kwarantannie na 3 dni.

Uwaga! Do odwołania zniesiono możliwość samodzielnej rezerwacji książek przez konto internetowe.

Czytelnie nadal do odwołania pozostają zamknięte.

Zmienione zostały godziny otwarcia. Biblioteka będzie czynna od poniedziałku do piątku. Szczegółowy harmonogram godzin pracy filii znajduje się poniżej:

Filia nr 1
ul. Wyzwolenia 1
(Nowe Miasto), 10.00-18.00

Filia nr 2
ul. Konarskiego 15 (Czyżykowo), 11.00-18.00

Filia nr 3
ul. Jagiełły 8 (Suchostrzygi)
10.00-18.00

Filia nr 4
ul. Pionierów 7 (Działki Staszica), pon.-pt. 14.00-18.00,
śr. 11.00-14.00

Filia nr 5
(biblioteka dziecięca)
ul. Wyzwolenia 1 (Nowe Miasto), 10.00-18.00

Filia nr 6
(czytelnia popularnonaukowa), ul. Dąbrowskiego 6 (Stare Miasto) udostępnia swoje zbiory na zasadzie wypożyczalni i wypożycza książki i czasopisma na zewnątrz (odbiór w filii nr 8 przy ul. Kościuszki 1) po wcześniejszym dokonaniu przez użytkownika zamówienia drogą telefoniczną lub mailową, na 5 dni zgodnie z regulaminem czytelnia

Filia nr 7
ul. Ks. Władysława Młyńskiego 4 (Górki), pon.-pt. 14.00-18.00, śr. 11.00-14.00

Filia nr 8
ul. Kościuszki 2 (Stare Miasto), 10.00-18.00 .

Ponadto biblioteka zachęca do korzystania z dostępnych zasobów on-line poprzez korzystanie z platformy **Legimi**. Kody można otrzymać w filii nr 8 (zalecany wcześniejszy kontakt mailowy filia8@biblioteka.tczew.pl lub telefonicznie: 572-779-198).

Znacznym ułatwieniem zwrotu książek jest **wrzutnia**, która znajduje się w nowo otwartym budynku Biblioteki przy ul. Kościuszki 2. Z tej formy zwrotu książek można korzystać całą dobę i dotyczy to książek wypożyczonych we wszystkich filiach Miejskiej Biblioteki Publicznej znajdujących się na terenie miasta. Szczegółowe zalecenia oraz numery telefonów i adresy mailowe dostępne są na stronie internetowej biblioteki.

Jedno kliknięcie i sto lat wstecz Tczewski park z początku wieku

Miejska Biblioteka Publiczna w Tczewie

Ilustracje:

Pocztówki z kolekcji Tomasza Spionka

Zapraszamy do „zwiedzania” naszej Skarbnicy – Tczewskiej Biblioteki Wirtualnej! Jest to pierwszy etap udostępnienia zdigitalizowanych zbiorów Miejskiej Biblioteki Publicznej w Tczewie.

www.skarbnica.tczew.pl

Zapraszamy do zapoznania się z biblioteczną ekspozycją dostępną pod linkiem:

skarbnica.tczew.pl/tag/aleje-parkowe



Odetchnijmy nieco świeżym powietrzem i przenieśmy się na moment do miejsca, w którym niepodzielnie króluje zieleń, które wprost idealnie nadaje się dla osób szukających wytchnienia od codziennego zgiełku miasta. Przed nami kilka znanych i mniej znanych ujęć tczewskiego parku. Prawda, że piękny? Prawdziwa oaza ciszy i spokoju. Któż z nas nie chciałby przenieść się na moment do początku XX stulecia i poczuć tę niepowtarzalną atmosferę dawnego „ogrodu” miejskiego? Jak się okazuje teraz jest możliwe! A wszystko za sprawą Skarbnicy – Tczewskiej Biblioteki Wirtualnej.

Miejska Biblioteka Publiczna w Tczewie posiada w swoich zbiorach unikatowe przedmioty, historyczne perełki, archiwalne materiały, wzbogacające i systematyzujące wiedzę na temat burzliwych dziejów Grodu Sambora. Rękopisy, medale, XIX-wieczne mapy, odbitki prasowe wykonane techniką drzeworytniczą, karty pocztowe z przełomu wieków, plany miasta, kroniki, miedzioryty... Wszystkie one potrafią „mówić”, snuć zapierające dech w piersiach opowieści, zdradzać miejskie tajemnice, prezentować świat miniony, odległy, a jednocześnie tak bliski, bo przeniesiony na papier: opisany, naszkicowany, sfotografowany.



Biblioteczny filmik o książkach Od drukarni do czytelnika

Miejska Biblioteka Publiczna w Tczewie

Skąd na półkach bibliotecznych biorą się książki? Jaką drogę muszą przejść nim trafią w ręce czytelnika? Na te oraz na inne pytania odpowiedź można znaleźć w filmie przygotowanym specjalnie dla swoich czytelników przez pracowników Miejskiej Biblioteki Publicznej w Tczewie.

Zapraszamy do obejrzenia filmiku:
youtube.com/watch?v=ge4pUln1lrk

Krótki film ukazuje, co dzieje się z książkami, które mają trafić na biblioteczne regały.

– W domu stawiamy książkę na półce i gotowe, w bibliotece dochodzi kilka etapów, ale to wszystko jest niezbędne, aby czytelnicy mogli jak najdłużej cieszyć się lekturą – mówi Klaudia Szamp, pracownica tczewskiej skarbnicy, współautorka filmu.

Pracownicy biblioteki nagrali materiał w Filii nr 7 przy ul. Ks. W. Młyńskiego 4 na Os. Witosa (Górki), ale ten sam proces powtarzany jest tysiące razy w każdej placówce bibliotecznej...

Biblioteka tczewska powiększa swoje zasoby o ponad 5 000 książek rocznie. W ubiegłym roku czytelnicy skorzystali ze zbiorów MBP w Tczewie ponad 130 000 razy i wypożyczyli około 260 000 książek.

Najnowsza książka Biblioteki online!

Miejska Biblioteka Publiczna w Tczewie

Miejska Biblioteka Publiczna udostępniła swoje najnowsze wydawnictwo. Publikacja autorstwa Moniki Jabłońskiej zatytułowana Tczew. W drukach ukryta – HISTORIA – odkryta. Od drzeworytu po fotografię... została udostępniona online.



Zachęcamy do lektury! Publikacja wydana nakładem Biblioteki oraz Fundacji Okolice Kultury dostępna jest online:

**issuu.com/fundacja_oko-lice_kultury/docs/mbp-tczew_a5_2002143_52-str_ebook
skarbnica.tczew.pl**

Za pośrednictwem swojego przewodnika po zbiorach księżnicy będą Państwo mieli możliwość udania się w wyjątkową podróż do schyłku XIX oraz początku XX stulecia. Tym samym do poznania historii miasta, „opowiedzianej” nie przez ludzi, a przez przedmioty, które tę historię utralają. Gwarantujemy, że będzie to podróż pełna wrażeń. Wzbożona licznymi ciekawostkami, faktami związanymi z rozwojem Tczewa, a także wido-kami malowymi czernią, bielą oraz sepia.

A skoro o ciekawostkach mowa, w bibliotecznnej publikacji folderze znajdują Państwo odpowiedzi między innymi na następujące pytania:

- » Jak wyglądało testowanie tczewskiego mostu drogowo-kolejowego tuż przed oddaniem go do użytku?
- » Co wspólnego miał z Tczewem czterdziestotonowy parowóz francuski Nord-Express?
- » Jakie postaci związane z XX-wieczną polityką i kulturą utrwalili w fotograficznych kadrach Alfred Eisenstaedt – wybitny fotożurnalista związany z Tczewem?
- » Czym jest tak zwana księżycówka?
- » Kto i w jakich okolicznościach po raz pierwszy użył terminu pocztówka w odniesieniu do kartonika korespondencyjnego, zwanego potocznie korespondentką?

- » Które obiekty zachwyciły przebywającą w Tczewie w sierpniu 1858 roku Jadwigę Łuszczewską (Deotyń), autorkę popularnych powieści historycznych dla młodzieży?

To zaledwie niewielki wycinek tego, co znajdziecie Państwo na kartach publikacji autorstwa **Moniki Jabłońskiej** pt. Tczew. W drukach ukryta – HISTORIA – odkryta. Od drzeworytu po fotografię...

60 000 książek online za darmo!

Miejska Biblioteka Publiczna w Tczewie

Zapraszamy serdecznie do korzystania z Legimi – bezpłatnego dostępu do 60 000 ebooków dla naszych Czytelników.

Jak to działa?

Usługa Legimi dostępna jest dla czytelników Miejskiej Biblioteki Publicznej w Tczewie, którzy mogą otrzymać kod bezpłatnego dostępu do serwisu. Umożliwia on skorzystanie z ogromnej bazy książek elektronicznych na własnym urządzeniu (smartfonie, tablecie, komputerze lub czytniku ebooków) podłączonym do internetu.

Nie ma limitu czytanych książek! Kod należy aktywować

w tym samym miesiącu kalendarzowym, w którym został wydany, gdyż niewykorzystane nie przechodzą na kolejne miesiące. Kod momentu jest ważny przez 30 dni od momentu aktywacji, po tym okresie dostęp do książek zostanie zablokowany, jednak konto nadal będzie aktywne i po otrzymaniu kolejnego kodu można będzie kontynuować czytanie. Do skorzystania z usług konieczna jest rejestracja w serwisie Legimi, wpisanie otrzymanego kodu

oraz akceptacja regulaminu na stronie:

- » legimi.pl/pomorskie

Z usługi dostępu do bezpłatnych ebooków dla czytelników Miejskiej Biblioteki Publicznej w Tczewie można korzystać na dwóch urządzeniach (np. smartfon i czytnik ebooków), a szczegóły odnośnie rejestracji, działania aplikacji i wymagań technicznych dostępne są na stronie:

- » pomoc.legimi.pl

Jak otrzymać kod?

Kody będzie można odbierać osobiście wyłącznie w Filii nr 8 przy ul. Kościuszki 2 w godzinach otwarcia biblioteki, jednak z uwagi na obecną sytuację i brak możliwo-

ści odbioru osobistego, kod można otrzymać telefonicznie pod nr. 572-779-198 lub przez pocztę elektroniczną, wysyłając prośbę o kod na adres filia8@biblioteka.tczew.pl i podając swój numer karty bibliotecznej (Metropolitarnej Karty do Kultury), który jest niezbędny do wydania kodu. W chwili, gdy sytuacja wróci do normy i biblioteki znów będą mogły być otwarte dla czytelników, kody będą wydawane wyłącznie osobiście podczas wizyty w Filii nr 8 przy ul. Kościuszki 2.

Uwaga – liczba kodów jest ograniczona i w przypadku wyczerpania dostępnej puli pozostaje oczekiwanie na przydział nowych z początkiem kolejnego miesiąca.

Przyłbice i maseczki ochronne trafiły do tczewian

Zakończyła się dystrybucja przyłbic i maseczek zakupionych z budżetu miasta dla tczewian.

Przyłbice i bawełniane maseczki wielokrotnego użytku trafiły do gospodarstw domowych w całym Tczewie.

Akcja dystrybucji trwała ponad dwa tygodnie i zakończyła się w pierwszych dniach maja. W tym czasie Straż Miejska przekazała prawie 3 800 pakietów – głównie do domków jednorodzinnych. Mieszkańcy spółdzielni i wspólnot mieszkaniowych otrzymali pakiety za pośrednictwem administracji i zarządców.

Mieszkańcy otrzymali ok. 30 tys. przyłbic i 60 tys. maseczek. Produkty te przekazano również na potrzeby pracowników Miejskiego Ośrodka Pomocy Społecznej, straży pożarnej, służby zdrowia, służb miejskich.

Jeśli zdarzyło się, że do kogoś pakiet nie dotarł, mógł go ode-



Fot. Straż Miejska w Tczewie

brać w Wydziale Zarządzania Kryzysowego Urzędu Miejskiego (przy ul. Wąskiej 23) lub w siedzibie Straży Miejskiej.

Strażnicy miejscy przekazują także paczki żywnościowe osobom objętym kwarantanną. Paczki są przygotowywane przez pracowników Miej-

skiego Ośrodka Pomocy Społecznej. Dostarczenie produktów żywnościowych nie wymaga bezpośredniego kontaktu. – Strażnicy, zanim zostawiają pod drzwiami paczkę, dzwonią do osoby objętej kwarantanną, informując, że zaraz ją dostarczą. Po zostawieniu pacz-

» Łącznie, na walkę z koronawirusem, miasto Tczew wydało do tej pory ok. 900 tys. zł. Na tę kwotę składa się m.in. wyposażenie Szpitali Tczewskich w środki ochrony osobistej (500 tys. zł), zakup i montaż przyłbic oraz maseczek (ok. 300 tys. zł), a także pakiety żywnościowe dla osób pozostających w izolacji, zakup środków do dezynfekcji.

ki przed drzwiami oddalają się na bezpieczną odległość i dopilnowują, żeby żywność została odebrana przez właściwą osobę. Podczas tych działań strażnicy zachowują szczególne środki ostrożności – tłumaczy **Monika Fabich** ze Straży Miejskiej.

Małgorzata Mykowska

Fontanny na razie nieczynne

W związku z pandemią koronawirusa, Główny Inspektor Sanitarny, w piśmie do prezydentów i burmistrzów, zalecił, aby nie uruchamiali na razie fontann na terenie miast.

Nie zaleca się uruchamiania fontann, ulicznych instalacji wodnych z wyrzucanymi na kilka metrów strumieniami wodnymi (fontann typu dry plaza), lub innych tego typu obiektów z uwagi na fakt, że aerozol wodno-powietrzny może być dodatkowym nośnikiem dla cząsteczek wirusa” – czytamy w piśmie rozesłanym przez Wydział Bezpieczeństwa i Zarządzania Kryzysowego Urzędu Wojewódzkiego w Gdańsku.

Państwowy Zakład Higieny zwraca uwagę także na inny aspekt tej sprawy: „ryzyko szerzenia się infekcji SARS-CoV-2 dotyczy przede wszystkim licznego gromadzenia



Fot. Małgorzata Mykowska

Z uwagi na epidemię koronawirusa, w tym roku tczewskie fontanny nie zostały uruchomione (zdjęcie z 2019 r.)

się ludzi wokół tych obiektów i związanej z tym możliwości szerzenia się infek-

cji drogą kropelkową i poprzez bezpośredni kontakt. Ewentualne skażenie aerozo-

lu wodnego należy także brać pod uwagę, ale ma ono mniejsze znaczenie.

„Fontanny i innego rodzaju atrakcje wodne stanowią urozmaicenie wypoczynku i zachętę do spędzania czasu w ich sąsiedztwie. Odpoczynek w pobliżu fontann zachęca niekiedy do zachowań nieodpowiedzialnych i ryzykownych z sanitarnego punktu widzenia, także poza okresem pandemii, jak picie wody, kąpiel, ochładzanie stóp” – czytamy w piśmie PZH.

W Tczewie instalacje wodne włączane są zwykle na początku maja. W tym roku, z uwagi na epidemię, nie zostały uruchomione.

Małgorzata Mykowska

Straż Miejska w kwietniu

W kwietniu 2020 r. tczewska Straż Miejska odnotowała 694 interwencje, w tym 546 zgłoszonych przez mieszkańców i przedstawicieli instytucji, 148 – pozostałych, w tym zgłoszonych przez dyżurnych Komendy Powiatowej Policji w Tczewie i interwencje własne strażników.

- » Przewieziono 2 osoby z upojeniem alkoholowym do miejsca zamieszkania.
- » Dzielnicowi strażnicy miejscy działający na osiedlach Suchostrzygi i Bajkowym podjęli 12 interwencji własnych oraz 32 zlecone (przez administrację i mieszkańców osiedli, dyżurnych SM), nałożyli 6 mandatów karnych na łącznie 500 zł, wystawili 2 wezwania dla sprawców wykroczeń drogowych oraz 15 osób pouczyli.

Na Os. Garnuszewskiego i Zatorzu dzielnicowi podjęli 15 interwencje własnych oraz 58 zleconych, nałożyli 1 mandat karny na 100 zł, wystawili 4 wezwania dla sprawców wykroczeń drogowych oraz 6 osób pouczyli.

Interwencje dzielnicowych dotyczą głównie spraw porządkowych, spożycia alkoholu w miejscach publicznych, wykroczeń drogowych.

- » Doprowadzono do usunięcia długo nieużytkowanego pojazdu – Opla z ul. Traugutta.
- » Do Komendy Powiatowej Policji przekazano materiały z monitoringu dotyczące: kradzieży mienia (1, 12, 21 kwietnia), wykroczenia drogowego (23 kwietnia).
- » Przeprowadzono działania dotyczące egzekwowania od właścicieli psów niezgodnego z przepisami wyrowadzania czworonogów i sprzątnięcia po nich. Przeprowadzono 19 interwencji. 12-krotnie zgłoszono do schroniska informacje o psach bez opieki.

Tczew – 30 lat samorządu

30 lat temu, 27 maja odbyły się pierwsze wybory samorządowe. Samorządność sprawiła, że poczuliśmy się gospodarzami w swoich gminach, a przy wsparciu środków unijnych pozwoliło to stworzyć nową Polskę.

W początkowym okresie samorządności Tczew był zaliczany do obszarów dotkniętych strukturalnym bezrobociem. Upadające w Trójmieście i w Tczewie duże zakłady pracy sprawiły, że i dla tczewian brakowało zatrudnienia. Lekkarstwem okazała się Pomorska Specjalna Strefa Ekonomiczna, ale przede wszystkim wysiłki samorządu, przedsiębiorczość i pasja mieszkańców, które zaowocowały powstaniem silnego, samodzielnego i atrakcyjnego ośrodka.



Powrót Tczewa nad Wisłę

Powrót Tczewa nad Wisłę to cel konsekwentnie realizowany od lat 90-tych ubiegłego wieku. Skutkiem jest zagospodarowany Bulwar Nadwiślański, ścieżka przyrodniczo-edukacyjna, przystań, pomost wioślarski. Dzisiaj tereny nadwiślańskie to miejsce spacerów, aktywnego wypoczynku, plenerowych koncertów, festynów, happeningów. Atrakcją dla najmłodszych jest ogromny, 8-metrowy zamek na bulwarze.

Rewitalizacja Starego Miasta

Tczew realizuje już drugi, wspierany przez środki unijne, projekt rewitalizacji Starego Miasta – tym razem uwzględniający także osiedle Zatorze. Efekty to m.in. trzy szlaki – forteczny, widokowy i droga spacerową, wyremontowane kamienice, wiele imprez plenerowych i zaangażowanie mieszkańców w życie dzielnic. W tym roku zakończyliśmy budowę biblioteki przy ul. Kościuszki, a wkrótce rozpocznie działalność Klub Rodzinny Zatorze. Przed nami przebudowa układu drogowego na Zatorzu i gruntowny remont głównego gmachu Miejskiej Biblioteki Publicznej przy ul. J. Dąbrowskiego



Zintegrowany węzeł transportowy

„Węzeł” to jedna z największych tczewskich inwestycji zrealizowanych przy wsparciu środków unijnych. W konkursie Towarzystwa Urbanistów Polskich inwestycja została uznana za najlepiej zagospodarowaną przestrzeń publiczną w Polsce. Na obszarze ponad 5 ha powstało komunikacyjne centrum miasta obsługujące podróżnych korzystających z różnych rodzajów transportu. Sąsiaduje z nim centrum usługowe – galeria handlowa, kino. Parking na 250 miejsc oddany w 2012 r. już przestał wystarczać, ale kończy się budowa nowego dwupoziomowego parkingu na 100 kolejnych miejsc.



Fabryka Sztuk

Fabryka Sztuk działająca w pofabrycznym budynku zmodernizowanym ze środków unijnych i jest bardzo prężną samorządową instytucją kulturalną. Jest laureatem głównej nagrody w konkursie „7 Cudów Unijnych Funduszy”, organizatorem wystaw, imprez plenerowych, zajęć edukacyjnych. Bez niej trudno wyobrazić sobie dzisiejszy kulturalny Tczew.

Pomorska Specjalna Strefa Ekonomiczna

Od 1997 r. działa w Tczewie Pomorska Specjalna Strefa Ekonomiczna. Firmy w strefie to praca dla kilku tysięcy osób, to także miejsce, dzięki któremu Tczew stał się jednym z najważniejszych w kraju ośrodków rozwoju branży teleinformatycznej. W PSSE zaangażowany jest kapitał amerykański, francuski, belgijski, niemiecki i angielski.

Nowe osiedla mieszkaniowe

W miejscu dawnego gospodarstwa rolnego Piotrowo powstała nowoczesna dzielnica mieszkaniowa. Osiedle systematycznie wzbogacane jest o infrastrukturę poprawiającą komfort życia



mieszkańców. Oprócz zaplecza handlowo-usługowego jest duży teren rekreacyjno-sportowy w rejonie ul. Andersena, place zabaw, siłownię pod chmurką, rowerodrom, boisko wielofunkcyjne. Nowe osiedle mieszkaniowe powstaje też na dawnych terenach wojskowych. Przy ul. Prostej na Zatorzu powstało osiedle budynków komunalnych.

Nowe tereny sportowo-rekreacyjne

Niezagospodarowany teren i miejsce dzikich wysypisk śmieci – tzw. kanonka, zamienione zostało w teren rekreacyjny i miejsce rodzinnego wypoczynku.



W 1998 r. oddano do użytku kompleks odkrytych basenów. W sąsiedztwie znajduje się skatepark, kort tenisowy oraz hala sportowa i kryte lodowisko. Powstały nowoczesne boiska piłkarskie i wielofunkcyjne – m.in. Orliki. Zagospodarowana została niecka czyżykowska, skwer z fontanną przy ul. Żwirki, teren w rejonie ul. Flisaków na Os. Staszica. Każda z dzielnic ma już swój obszar do wypoczynku i rekreacji. Przy ul. Bałdowskiej powstał stadion lekkoatletyczny, przygotowujemy się do rozbudowy kompleksu basenów.

Nowe ulice i ścieżki rowerowe

W ciągu 30 lat wyremontowano lub zbudowano wiele nowych ulic, skwerów, przebudowano skrzyżowania, w miejscu dawnej kładki dla pieszych przy ul. Gdańskiej zbudowany został wiadukt 800-lecia Tczewa, nowy wiadukt powstał też w ciągu ul. Wojska Polskiego, wybudowana została aleja Kocięwska. Systematycznie remontowane są istniejące ulice – w tym roku jest to np. ul. Gdańska, wcześniej Jedności Narodu, Pułaskiego, Starowiejska i wiele innych.

Tczewianie coraz chętniej jeżdżą na rowerach – w ciągu ostatnich 6 lat nastąpił blisko 60-procentowy wzrost ruchu rowero-



wego. Systematycznie poprawia się infrastruktura rowerowa – mamy ponad 25 km dróg dla cyklistów, blisko 800 stojaków rowerowych. W tym roku finalizujemy tczewski etap Wiślanej Trasy Rowerowej.

Ochrona środowiska

Do priorytetów samorządu miasta należą inwestycje związane z ochroną środowiska. Pod koniec lat 90. wybudowano oczyszczalnię ścieków, miasto inwestuje w nowoczesny system kanalizacji, wspiera finansowo tych, którzy zamieniają ogrzewanie węglowe na ekologiczne i likwidują azbest. W 2014 r. urucho-



miony został nowoczesny regionalny system gospodarki odpadami obejmujący ponad 20 gmin. Zakład Wodociągów i Kanalizacji wybudował nowoczesną kompostownię, a termomodernizację miejscowych placówek pozwalającą oszczędzać energię.

Wsparcie dla przedsiębiorców

Dom Przedsiębiorcy i działający tam inkubator przedsiębiorczości oferuje różnego rodzaju wsparcie małym i średnim firmom, a także osobom rozpoczynającym działalność gospodarczą. Placówka powstała dzięki unijnej dotacji. Właściciele lokali gastronomicznych na Starym Mieście oraz firmy tworzące w Tczewie nowe miejsca pracy w związku z realizacją nowej inwestycji, mogą skorzystać ze zwolnienia z podatku od nieruchomości.

Aby przyciągnąć nowych inwestorów, Rada Miejska podjęła decyzję o powiększeniu terenu zajmowanego przez Pomorską Specjalną Strefę Ekonomiczną. Efektem jest inwestycja szwedzkiej firmy ETAC, która zajmuje się produkcją sprzętu dla osób starszych i niepełnosprawnych. Promocji lokalnych produktów i ich wytwórców służy organizowany przez prezydenta Tczewa konkurs „Rzemieślnik Roku”, a do przedsiębiorczej młodzieży adresowany jest konkurs „Mój biznesplan”.



Kultura i rozrywka

Co roku w Tczewie odbywa się wiele wydarzeń plenerowych, festynów, koncertów, zawodów sportowych. Te największe to inscenizacje bitwy o Tczew 1807 r. organizowane przez Fabrykę Sztuk, Festyn Samorządowo-Komunalny, Noc Muzeów, Pchli Targ, Wrześniowe Targowisko, Jarmark Bożonarodzeniowy, Jarmark Wielkanocny, Piknik Historyczno-Militarny, Sobótki Tczewskie, Dożynki Działkowe, Miejskie Spotkanie Opłatkowe. Miasto wspiera organizację m.in. Festiwalu Grzegorza Ciechowskiego IN MEMORIAM.



Charakterystycznym elementem wizerunku Tczewa stały się murale widoczne z ul. Wojska Polskiego. Do murali upamiętniających słynnego pochodzącego z Tczewa fotografa – Alfreda Eisenstaedta oraz jedną z legend Romana Landowskiego, w 2017 r. dołączyły dwa kolejne, nawiązujące do staromiejskich kamieniczek i Mostu Tczewskiego oraz ostatnio wykonany – trójwymiarowy mural przy ul. Armii Krajowej 61, według projektu artysty z Tczewa Jarosława Kukowskiego.

Budżet obywatelski

Już ponad 100 projektów zostało zrealizowanych w ramach Budżetu Obywatelskiego Tczewa. Już od 2014 r., dzięki temu rozwiązaniu, mieszkańcy mogą bezpośrednio decydować o drobnych, ale potrzebnych inwestycjach w ich otoczeniu. Wykonano lub rozbudowano m.in. place zabaw i miejsca do rekreacji typu street workout, siłownie pod chmurką, wykonano lub poszerzono parkingi, wyremontowano chodniki, wykonano boiska do plażowej piłki siatkowej oraz bieżnię i skocznię do skoków w dal, wyremontowano schody, zamontowane zostały iluminacje świąteczne i wiele innych. W 2019 r. zapoczątkowany został Szkolny Budżet Obywatelski, którego adresatami są uczniowie tczewskich szkół podstawowych.



Trzydziestolecie samorządności w Tczewie

27 maja 2020 roku mija 30-lecie odrodzenia samorządności w naszym mieście.

Nie byłoby odrodzenia samorządu terytorialnego bez „Solidarności”. Jesienią 1981 roku na I Krajowym Zjeździe Delegatów NSZZ „Solidarność” uchwalono program „Samorządnej Rzeczypospolitej”. Za niespełna 10 lat marzenia te spełniły się również w naszym mieście.

Tczewianie brali aktywny udział w zwycięskich wyborach parlamentarnych z 4 czerwca 1989 roku. Jeden z największych wieców wyborczych, z udziałem m.in. Lecha Wałęsy, Lecha Kaczyńskiego i Olgi Krzyżanowskiej, odbył się w Tczewie (27.05.1989). Po wyborach powstał rząd premiera Tadeusza Mazowieckiego, który w swoim programie zapisał odbudowę samorządu terytorialnego. Senator Jerzy Regulski został pełnomocnikiem ds. samorządu.

W połowie 1989 r. w naszym mieście powstał Komitet Obywatelski Miasta Tczewa. To właśnie Komitet Obywatelski przejął odpowiedzialność za zbudowanie koalicji wyborczej (Lista Solidarnościowo-Obywatelska), przygotowanie Programu Wyborczego i przeprowadzenie skutecznej kampanii wyborczej. 27 maja 1990 roku na Listę Solidarnościowo-Obywatelską oddano ponad 80 % głosów, co dało 27 mandatów w 32-osobowej Radzie Miejskiej. Jej przewodniczącym został niżej podpisany, a pierwszym demokratycznie wybranym prezydentem Tczewa Ferdynand Motas. Wtedy radnym został również Mirosław Półbłocki, obecny prezydent Tczewa.

W pierwszej kadencji samorządowego Tczewa (1990-1994) dokonano dużego wysiłku i wyprowadzono miasto z wysokiego zadłużenia. W 1990 roku Tczew należał do woj. gdańskiego. Nasze miasto, po Gdańsku i Gdyni, było pod względem wielkości i znaczenia trzecim ośrodkiem w województwie. W obecnym woj. pomorskim (od 1999 roku) Tczew, obok wspomnianych miast i Słupska, zalicza się do najsilniejszych ośrodków samorządowych w regionie.

Należy pamiętać o współtwórcach tczewskiej samorządności. Z konieczności ograniczę do wymienienia kilku przykładów, tych którzy już odeszli: śp. Zdzisław Jaśkowiak, śp. Franciszek Fabich, śp. Ferdynand Motas, śp. Urszula Giełdon, śp. Ryszard Hardt i śp. Anna Misztal-Kowalina. Niewątpliwie zasługują na nasz szacunek i wdzięczność.

Jan Kulas

Filatelisci uczcili 30-lecie poświęcenia sztandaru lokomotywni w Zajączkowie

Opracował:
Adam Murawski

3 maja 2020 roku minęła 30. rocznica poświęcenia sztandaru NSZZ „Solidarność” PKP Lokomotywni Pozaklasowej w Zajączkowie Tczewskim.

Z tej okazji, z inicjatywy tczewskich filatelistów Poczta Polska S.A. wydała serię trzech Spersonalizowanych Znaków Opłaty Pocztovej (Mój znaczek) upamiętniających to wydarzenie.

Poszczególne znaczki wydane zostały w ozdobnym 9-znaczkowym arkuszu i przedstawiają awers i rewers sztandaru oraz na środkowym znaczku kościół p.w. św. Józefa w Tczewie. To właśnie w tym kościele, 30 lat temu podczas uroczystej mszy św. ksiądz prałat Stanisław Cieniewicz, ówczesny dziekan dekanatu tczewskiego i proboszcz parafii p.w. NMP Matki Kościoła w Tczewie (w latach 1984-1989 diecezjalny kapelan kolejarzy) dokonał 3.05.1990 r. aktu poświęcenia tego sztandaru. Projektantem serii tych znaczków jest Piotr Topolski z Warszawy, materiały fotograficzne dostarczył Adam Murawski.

Sztandar powstał z inicjatywy członków należących do NSZZ „Solidarność” PKP w Zajączkowie Tczewskim.

Od tej pory sztandar ten uczestniczy nieprzerwanie w wielu uroczystościach pa-

triotyczno-religijnych odbywających się w Tczewie, pogrzebach kolejarzy, w rocznych pielgrzymkach kolejarzy na Jasną Górę w Częstochowie oraz innych uroczystościach kolejarzów i solidarnościowych w całej Polsce.

Wszystkich zainteresowanych historią sztandarów NSZZ „Solidarność” PKP lokomotywni Zajączkowo Tczewskie odsyłam do książki pt. „Tczew Miastem Kolejarzy. 165 lat kolei w Tczewie (1852-2017)” pod redakcją Kazimierza Ickiewicza*.

Jak zapowiadają tczewscy filatelisci, seria tych trzech znaczków wchodząca w skład wieloletniej edycji sztandarów kolejowych to nie jedyna gratka dla filatelistów w tym roku. Przygotowywane są znaczki na sierpniowy, tegoroczny Jubileusz 40-lecia tczewskiej „Solidarności”.

* A. Murawski, Zarys historii NSZZ „Solidarność” węzła tczewskiego (1980-2017), [w:] Tczew miastem kolejarzy 165 lat kolei w Tczewie (1852-2017), pod red. K. Ickiewicza, Tczew 2017, s. 154-155.



100. rocznica utworzenia Szkoły Morskiej w Tczewie

Dawny Tczew

17 czerwca minie 100. rocznica powołania Szkoły Morskiej w Tczewie. Dzieje tej niezwykle ważnej placówki poznajemy dzięki wydanej w Tczewie w 1929 r. polsko-francuskiej publikacji „Państwowa Szkoła Morska”. Oddajmy głos jej autorowi, dyrektorowi szkoły komandorowi Antoniemu Garnuszewskiemu.



Fot. ze zbiorów Dawnego Tczewa

Szkoła Morska została założona 17 czerwca 1920 r. z inicjatywy ówczesnego szefa Departamentu dla Spraw Morskich przy Ministerstwie Spraw Wojskowych admirała Kazimierza Porębskiego. Sytuacja w kraju była dramatycznie trudna. Wszak trwała wciąż wojna polsko-bolszewicka. Mimo to – jak pisał Garnuszewski – „wierzone że nawała bolszewicka zostanie odparta, a wówczas Ojczyzna nasza, rozwijając się potrzebować będzie przede wszystkim marynarki handlowej, tętnicy, dzięki której serce nowoczesnego państwa bije normami i zdrowo (...). Postanowiono więc zapewnić jej młode siły – fachowo wyszkolonych oficerów.” Na siedzibę szkoły wybrano Tczew. Gdańsk, pozostający poza granicami kraju, nie mógł być brany pod uwagę, z kolei w grodzie Sambora czekał zarekwirowany przez wojsko gmach szkoły (czyli dzisiejsze I Liceum Ogólno-

kształcące) oraz przychylnie władze miasta. W pierwszym naborze przyjęto do szkoły 82 uczniów. Uroczystość poświęcenia gmachu szkoły i podniesienia bandery odbyła się 8 grudnia 1920 r. z udziałem adm. Porębskiego i angielskiej misji morskiej w Polsce.

Początki nie były łatwe. Brakowało fachowych podręczników w języku polskim, pomocy naukowych (korzystało z gabinetów naukowych tczewskiego gimnazjum) i warsztatów szkolnych (pomocą służyły warsztaty kolejowe). Na szczęście udało się w sierpniu 1920 r. zakupić w Holandii statek szkoleniowy, słynny „Lwów”. Statek pod dowództwem kapitana Tadeusza Ziółkowskiego już latem 1921 r. odbył pierwszy rejs po Bałtyku. „Zakupiono żaglowiec, gdyż doświadczenie w innych krajach wykazało, że na statku takiego typu najlepiej rozwija się siła, zręczność, zimna krew, spostrzegawczość, szybkość

orientacji i tym podobne zalety, które cechują prawdziwego marynarza” – pisał dyrektor szkoły. W maju 1922 r. odbył się po raz pierwszy egzamin dojrzałości. W kwietniu 1923 r. oprócz matury odbył się również pierwszy egzamin końcowy dla kończących szkołę, a następnie, po praktyce letniej, pierwszy egzamin praktyczny. Organizacja szkoły została ukończona. Rozwój polskiej marynarki handlowej także przebiegał w zbyt wolnym tempie. Mimo to udało się stworzyć warsztaty szkolne, bibliotekę, zapoczątkować gabinety nauk żeglarskich, mechanicznych i fizyczno-chemicznych. W kwietniu 1927 r. utworzony został Instytut Wydawniczy Szkoły Morskiej, który miał zapewnić fachowe podręczniki. „Szczupłość gmachu, fatalne warunki mieszkaniowe uczniów (internet bowiem mieści się w gmachu szkolnym), brak najprostszycy wygód musiał osłabiać tempo rozwoju Szko-

ły – zwracał uwagę komandor Garnuszewski. – Jednak w stanie potencjalnym rozwój ten jest ukończony i wystarczy przeniesienie do nowego gmachu w Gdyni, aby przy niewielkich nawet środkach postawić Szkołę Morską na równi z najlepszymi szkołami zagranicznymi.”

Na tym zakończyła się historia Szkoły Morskiej w Tczewie, która w 1930 roku przeniosła się do Gdyni. Dlaczego przypominamy o jej istnieniu w naszym mieście? Odpowiemy słowami przewodniczącego Komisji Egzaminacyjnej inż. Stefana Boruckiego, które wygłosił je 5 maja 1925 r. do maturzystów Szkoły Morskiej: „Rzeczy pożyteczne robią się w ciszy, w spokoju, bez rozgłosu. Jesteśmy tutaj sami! A szkoda, bo może niewiele osób w Polsce wie o tym, że tam, hen na północnym jej cyplu, w małym stosunkowo mieście, istnieje dziwna, jak na stosunki nasze szkoła.”

Mrozić czy nie? Krótko o żywności

W wyniku ostatnich wydarzeń i czasowego braku możliwości robienia częstych zakupów, wiele osób decyduje się na rzadsze, większe zakupy. Często kupujemy więcej, aby zminimalizować konieczność częstego odwiedzania sklepów. Ta zmiana rodzi obawy o właściwy stosunek do środowiska i naszego zdrowia. Nastąpił duży wzrost kupowania paczkowanej żywności, a co za tym idzie – zawartości kontenerów na plastik. Kupowanie on line zwiększyło też masę odpadów w pojemnikach na makulaturę. Niektóre osoby jednak decydują się na mrożenie produktów o krótkiej trwałości.

Mrożenie żywności to jeden z najzdrowszych sposobów konserwacji

Pozwala zachować maksimum witamin i innych cennych dla organizmu związków odżywczych. Temperatura poniżej 0°C nie wymaga używania żadnych sztucznych związków chemicznych stosowanych powszechnie do przedłużania trwałości produktów pokarmowych.

Nie każdy z nas jednak wie jak mrozić żywność, aby nie stwarzała ryzyka zatrucia, a przy tym zachowała walory smakowe.

Kiedy mrozić?

Jakość żywności po rozmrożeniu w dużym stopniu zależy od stanu, w jakim została ona umieszczona w zamrażalniku. A więc mrozimy jak najszybciej. Świeże mięso i ryby tuż po ich nabyciu. Owoce i warzywa tuż po ich zebraniu. A gotowe potrawy zaraz po ugotowaniu i schłodzeniu. W temperaturze poniżej 0 stopni C zachowają zarówno swój kolor, jak i smak. Jednocześnie pamiętajmy, że podczas mrożenia nowe produkty podwyższają ogólną tempe-



raturę zamrażarki. Nie należy więc wkładać ciepłych produktów lub od razu dużej ilości żywności do zamrożenia. Może to doprowadzić do zagrożenia rozwoju patogenów chorobotwórczych poprzez częściowe rozmrożenie sąsiadujących produktów.

Jak organizować miejsce?

Pamiętajmy, że im mniejsze porcje mrozimy, tym szybciej zakończy się proces zamrażania oraz tym większa jest wydajność energetyczna urządzenia. Czyli lepiej zamrozić dwie pojedyncze porcje niż jedną podwójną. Nie mrozimy w szklanych pojemnikach (pękanie w wyniku różnicy temperatur). Z konieczności musimy użyć plastikowych opakowań (dla produktów płynnych lub zawierających dużo wody) oraz woreczków do mrożenia – pamiętajmy o usunięciu z nich nadmiaru powietrza przed włożeniem do zamrażalnika.

No i najlepiej wkładać nowe produkty pojedynczymi warstwami z dużą ilością przestrzeni wokół. Dopiero po zamrożeniu można je położyć

jedną warstwą na drugiej. Takie mrożenie jest szybsze i unikamy w ten sposób tworzenia się dużych kryształów lodu, co pogarsza jakość po rozmrożeniu przed spożyciem.

Mięso i ryby

Mrozimy szybko, bez przetrzymywania w lodówce (już tam namnażają się bakterie). Najlepiej już podzielone na porcje. Ryby można mrozić w całości. Ale zasada jest ta sama – pakujemy je tak, aby w worku do mrożenia było jak najmniej powietrza. Dobrze jest zastosować podwójne opakowanie. Im mniej powietrza dochodzi tym lepiej.

Czego nie mrozić?

Teoretycznie można wszystko, ale lepiej zostawić miejsce na produkty nieprzetworzone. Niektóre gotowe dania po rozmrożeniu tracą na swej atrakcyjności... Biorąc to pod uwagę, nie zaleca się mrozić:

» gotowanych ziemniaków, rozgotowanego makaronu (zmiana smaku i konsystencji)

- » produktów mlecznych (po rozmrożeniu dzielą się na wodę i frakcję białkową)
- » jajek (surowe eksplodują, a gotowane nie nadają się do spożycia)
- » potrawy zagęszczone skrobią lub mąką – zupy lub sosy (mrozić przed zagęszczeniem)

Owoce i warzywa o dużej zawartości wody (ogórek, sałata, arbuzy) – po rozmrożeniu tracą walory smakowe, są zwiędłe.

Możemy bez problemu mrozić: śmietanę kremówkę (nawet ubitą), ser żółty, masło, warzywa strączkowe (nawet w wersji ugotowanej).

Mrożenie żywności to najlepszy sposób na zdrową konserwację oraz rozszerzenie niezależności gospodarstw domowych w okresie przymusowej lub dobrowolnej kwarantanny. Przy okazji dbamy o środowisko zużywając mniej paliwa oraz zapobiegając marnowaniu żywności.

Anna Peichert

Pracownia Edukacji Ekologicznej

Uczestniczki i uczestnicy konkursu Rowerem do Pracy pomagają potrzebującym!

Trwa IV edycja konkursu Rowerem do Pracy. Mimo trudnej sytuacji związanej z epidemią COVID-19 jest z nami 49 firm i 306 pracowników, którzy przez pierwsze 6 tyg. konkursu wykonali 8600 przejazdów rowerem, w tym 6100 do/z pracy.

Dziękujemy, że jesteście z nami i zmieniacie nasze miasto na bardziej mobilne, ekologiczne i przyjazne do życia!

Tegoroczna edycja konkursu z uwagi na koronawirusa jest trochę inna. Konkurs został rozbudowany o kilka działań wspierających lokalną społeczność.

W kwietniu br. podjęliśmy decyzję o podarowaniu wszystkim osobom uczestniczącym w konkursie „Rowerem do pracy” wielorazowych maseczek. Maseczki uszyła **Spółdzielnia Socjalna „Heca”**, a konkretnie: panie, które przez epidemię koronawirusa straciły pracę. To nie koniec – w zakup każdej takiej maseczki opłaconej przez urząd miasta została wliczona druga, która w ramach wsparcia trafiła do Szpitala Tczewskich S.A. Chcieliśmy w ten sposób wesprzeć nie tylko lokalną spółdzielnię zatrudniającą osoby zagrożone wykluczeniem społecznym, lecz również naszych tczewskich medyków. Maseczki do firm zostały dostarczone przez **Tczewskich Kurierów Rowerowych**.

Konkurs został rozszerzony o kolejną akcję społeczną. Jak co roku, za wyjeżdżone kilometry możecie zrobić zakupy w sklepiku konkursowym, w którym niedawno pojawiły się dwa nietypowe produkty:

100 zestawów z dwiema maseczkami – jedna maseczka z zestawu trafia do osoby uczestniczącej w konkursie, zaś druga do tczewskiego szpitala. Szyją je panie, które przez epidemię straciły pracę i zostały niedawno zatrudnione przez Spółdzielnię Socjalną „Heca”.

50 voucherów na obiad (od baru mlecznego „Kociewiak”), który trafi do tczewskiej ogrzewalni dla bezdomnych – czyli za punkty uzbierane za jazdę rowerem uczestnik naszego konkursu funduje posiłek dla podopiecznych Towarzystwa im. św. Brata Alberta, Koło Tczew.

Ponadto uczestnicy i uczestniczki konkursu mogą zakupić:

100 talonów na lody przygotowane przez Spółdzielnię Lodziarską „Jasna”

10 voucherów na naprawę roweru u Tczewskich Kurierów Rowerowych

20 voucherów o wartości 50 zł na obiad z dowozem z baru mlecznego „Kociewiak” (dostarczają je Tczewscy Kurierzy Rowerowi)

4 vouchery na sesję zdjęciową u FotoPoto.pl Katarzyna Gapska

Współpracę z **barem mlecznym „Kociewiak”** traktujemy ponadto jako projekt testowy, którego celem jest wprowadzenie innowacji w lokalnej gastronomii, tj. dostaw produktów z i do obszaru Starego Miasta za pomocą rowerów. Liczymy, że współpraca ta będzie miała pozytywny przebieg i uda się wdrożyć zakładany model na szerszą skalę, nie tylko w przypadku „Kociewiaka”, ale i innych podmiotów.

Warto w tym momencie zwrócić uwagę, że pierwszym sprzedawcą, który zaofero-



wał dowóz zakupów do klienta z wykorzystaniem roweru, była firma **eSpożywka.pl** i to właśnie ten podmiot wspólnie z **YOU. Restauracja/Pizzeria** wszedł z nami we współpracę oferując kolejne vouchery dla uczestników i uczestniczek konkursu. Oczywiście wszystkie dowożone na rowerach.

Dzięki wprowadzeniu rowerowych dostaw do i z Starego Miasta przyczynimy się do zmniejszenia ruchu samochodowego w tej dzielnicy, a co za tym idzie – zadbamy o lepsze powietrze.

IV edycja konkursu Rowerem do Pracy wystartowała 30 marca i będzie trwała do 4 października. Pamiętajcie, że dołączyć można w każdym momencie. Dotyczy to zarówno firm, jak i pracowników. Podsumowanie konkursu nastąpi w październiku br.

Naszym celem jest zachęcenie pracowników firm z siedzibą i/lub oddziałami na terenie Tczewa do regularnych przejazdów do i z pracy rowerem. Konkurs promuje aktywny sposób docierania do biura czy fabryki. Ponadto akcja ta ma mobilizować pracowników do prowadzenia zdrowego stylu życia i budować nawyk codziennego poruszania się rowerem po mieście. Aby dołączyć, wystarczy zarejestrować firmę, a następnie poszczegól-

nych pracowników (każdy robi to indywidualnie) na stronie www.roweremdopracy.tczew.pl oraz zainstalować aplikację Strava.

Dziękujemy, naszym partnerom którzy wspierają nas w realizacji konkursu:

- » bar mleczny „Kociewiak”
- » eSpożywka.pl
- » FotoPoto.pl Katarzyna Gapska
- » Spółdzielnia Lodziarska „Jasna”
- » Spółdzielnia Socjalna „Heca”
- » Tczewscy Kurierzy Rowerowi
- » YOU. Restauracja/Pizzeria

Jesteśmy otwarci na współpracę z kolejnymi podmiotami.

Patronat medialny nad wydarzeniem objęli: telewizja Tetka, radio Tczew, portale naszemiasto.pl i tcz.pl oraz Dziennik Bałtycki.

Konkurs jest realizowany w ramach projektu pt.: Budowa węzła integracyjnego Tczew wraz z trasami dojazdowymi, w ramach Osi Priorytetowej 9 Mobilność, Działania 9.1. Transport miejski, Poddziałania 9.1.1. Transport miejski – mechanizm ZIT, Regionalnego Programu Operacyjnego Województwa Pomorskiego na lata 2014-2020.

Grzegorz Pawlikowski

Profil Zaufany Teraz rejestracja bez banku i wizyty w urzędzie!

Tymczasowy Profil Zaufany założysz teraz bez wizyty w urzędzie i bez bankowości elektronicznej.

Tymczasowy profil zaufany będzie ważny przez 3 miesiące. Wniosek o tymczasowy profil zaufany dostępny jest pod adresem:

» pz.gov.pl/pz/registerMainPage

Należy wypełnić wszystkie obowiązkowe pola formularza rejestrującego. Od momentu złożeniu wniosku w ciągu kilku dni urzędnik zadzwoni i zaprosi wnioskującego do rozmowy wideo (w wyjątkowych sytuacjach możesz czekać dłużej).

Jednocześnie informujemy, że do przeprowadzenia rozmowy niezbędne są: urządzenie, które ma kamerę i mikrofon – na przykład telefon, tablet, laptop oraz zainstalowane aplikacje tj.: Skype lub Microsoft Teams.

Jeśli masz pytania lub wątpliwości zadzwoń (infolinia pracuje od poniedziałku do piątku w godzinach 7.00-18.00) lub napisz:

- » 42 253 54 50
- » pz-pomoc@coi.gov.pl
- » epuap.gov.pl/wps/portal

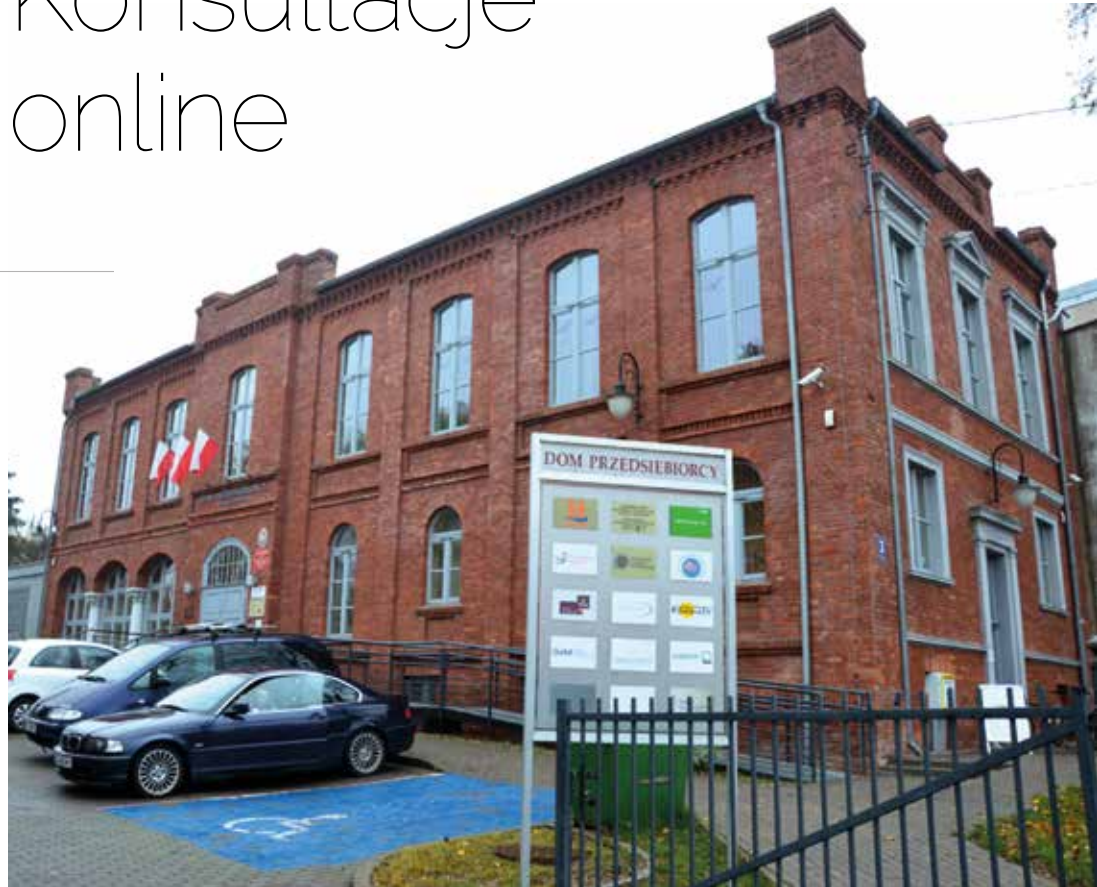
DOM PRZEDSIĘBIORCY W TCZEWIE

ul. Obrońców Westerplatte 3
w Tczewie
tel. 58 777 53 41/42/43,
fax. 58 777 53 43
e-mail: info@dp.tczew.pl

dp.tczew.pl
[facebook.com/dptczew](https://www.facebook.com/dptczew)
twitter.com/DPTczew

Program współfinansowany
przez Unię Europejską
z Europejskiego Funduszu
Rozwoju Regionalnego
oraz Gminę Miejską Tczew

Konsultacje online



Od początku epidemii COVID-19 pracownicy Domu Przedsiębiorcy udzielą niezbędnych informacji oraz konsultacji w zakresie działalności gospodarczej drogą telefoniczną, jednakże z uwagi złożoność pytań oraz nowe pakiety w ramach tarczy antykrzysowej podjęto decyzję o ich rozszerzeniu drogą elektroniczną. Wystarczy skorzystać z formularza kontaktowego dostępnego na stronie:

» dp.tczew.pl/test/

Usługi bezpłatnego doradztwa są dostępne dla przedsiębiorców prowadzących działalność na terenie miasta Tczewa. Przedsiębiorca, który chciałby skorzystać z doradztwa musi wypełnić formularz kontaktowy i podać dane niezbędne do identyfikacji. Konsultacje dotyczą spraw związanych z prawem gospodarczym, cywilnym, podatkowym, kodeksu pracy oraz przysługujących świadczeń w ramach tar-

czy antykrzysowej. Zakres konsultacji może zostać poszerzony w zależności od tematyki zagadnień zgłaszanych przez przedsiębiorców. Wszystkie zgłoszenia będą odbierane i przekazywane do doradców od poniedziałku do piątku w godzinach od 7.00 do 15.00, zgłoszenia można wysłać całonocowo. Porada zostanie udzielona w formie e-mail lub kontaktu telefonicznego doradcy, w zależności od złożoności sprawy w ciągu 3 dni roboczych.

Konsultacje będą udzielane przez okres trwania epidemii COVID-19 z możliwością przedłużenia w zależności od zainteresowania przedsiębiorców.

Ponadto zachęcamy od odwiedzenia naszej strony internetowej, gdzie znajdziesz wszystkie aktualności związane narzędziami wsparcia dla przedsiębiorców:

» dp.tczew.pl

Informujemy, że wszelkie sprawy związane z ewidencją działalności gospodarczej można na bieżąco konsultować telefonicznie w dni powszednie w godzinach pracy Domu Przedsiębiorcy:

- » pon.-śr. godz. 7.30-15.30,
- » czw. godz. 7.30-15.30,
- » pt. godz. 7.30-14.30,
- » tel. 58 777 53 43
58 777 53 41.

Zakres informacji i pomocy przy zakładaniu konta przedsiębiorcy przez stronę internetową www.ceidg.gov.pl i wypełnianiu wniosków CEIDG-1 dotyczących wpisu do CEIDG: rozpoczęcie działalności, zmiany, zawieszenia, wznowienia, wykreślenia wpisu w CEIDG.

Jednocześnie zachęcamy, aby sprawy związane z działalnością gospodarczą załatwiać drogą elektroniczną poprzez strony:

- » biznes.gov.pl
- » ceidg.gov.pl

UCHWAŁA nr XVIII/151/2020 RADY MIEJSKIEJ W TCZEWIE z dnia 30 kwietnia 2020 r. w sprawie przedłużenia terminów płatności rat podatku od nieruchomości

Na podstawie art. 18 ust. 2 pkt 8, art. 40 ust. 1, art. 41 ust. 1 i art. 42 ustawy z 8 marca 1990 r. o samorządzie gminnym (t.j. Dz.U. z 2020 r. poz. 713), art. 15q ust.1 w związku z art. 15z ustawy z dnia 2 marca 2020 r. o szczególnych rozwiązaniach związanych z zapobieganiem, przeciwdziałaniem i zwalczaniem COVID-19, innych chorób zakaźnych oraz wywołanych nimi sytuacji kryzysowych (Dz.U. z 2020 r. poz. 374 ze zm.) oraz Komunikatu Komisji Europejskiej z dnia 20 marca 2020 r. "Tymczasowe ramy środków pomocy państwa w celu wsparcia gospodarki w kontekście trwającej epidemii COVID-19" (2020/C 91 I/01) (Dz. Urz. UE C 91 I z 20.03.2020, str. 1), Rada Miejska w Tczewie po zasięgnięciu opinii Komisji Finansowo-Budżetowej i Komisji Polityki Gospodarczej uchwała, co następuje:

§ 1

Przedłuża się do dnia 30 września 2020 r. terminy płatności rat podatku od nieruchomości płatnych w maju i czerwcu 2020 roku przedsiębiorcom, których nie dotyczy zakaz prowadzenia działalności, związany ze skutkami epidemii COVID-19 wynikający z przepisów szczególnych, których płynność finansowa uległa pogorszeniu w związku z ponoszeniem negatywnych konsekwencji ekonomicznych z powodu COVID-19.

§ 2

Warunkiem uzyskania pomocy jest złożenie do dnia 15 maja 2020 r.:

- oświadczenia przedsiębiorcy, stanowiącego załącznik nr 1 do niniejszej uchwały,
- formularza informacji przedstawianych przy ubieganiu się o pomoc rekompensującą negatywne konsekwencje ekonomiczne z powodu COVID-19, stanowiącego załącznik nr 2 do niniejszej uchwały.

§ 3

- Przedłużenie terminów płatności rat podatku od nieruchomości, o których mowa w § 1 uchwały, dotyczy przedsiębiorców będących podatnikami podatku od nieruchomości, których płynność finansowa uległa pogorszeniu na skutek spadku obrotów gospodarczych w następstwie wystąpienia COVID-19.
- Przez spadek obrotów gospodarczych rozumie się zmniejszenie sprzedaży towarów lub usług, w ujęciu ilościowym lub wartościowym nie mniej niż o 25%, obliczone jako stosunek obrotów z dowolnie wskazanego miesiąca kalendarzowego, przypadającego od dnia 1 marca 2020 r. do dnia poprzedzającego dzień złożenia oświadczenia stanowiącego załącznik nr 1 do uchwały, w porównaniu do obrotów z miesiąca stycznia 2020 r.

§ 4

Pomoc, o której mowa w niniejszej uchwale stanowi pomoc publiczną mającą na celu zaradzenie poważnym zaburzeniom w gospodarce państwa członkowskiego i jest udzielana zgodnie z pkt 3.1 Komunikatu Komisji Europejskiej: Tymczasowe ramy środków pomocy państwa w celu wsparcia gospodarki w kontekście trwającej epidemii COVID-19.

§ 5

Określa się wzory formularzy:

- oświadczenie przedsiębiorcy - stanowiący załącznik nr 1 do niniejszej uchwały,
- formularz informacji przedstawianych przy ubieganiu się o pomoc rekompensującą negatywne konsekwencje ekonomiczne z powodu COVID-19 - stanowiący załącznik nr 2 do niniejszej uchwały.

§ 6.

Wykonanie uchwały powierza się Prezydentowi Miasta Tczewa.

§ 7.

Uchwała wchodzi w życie z dniem ogłoszenia w Dzienniku Urzędowym Województwa Pomorskiego.

Przewodniczący Rady Miejskiej w Tczewie
Zenon Drewa

UZASADNIENIE

Podstawę wprowadzenia uchwały Rady Miejskiej w Tczewie w sprawie przedłużenia terminów płatności rat podatku od nieruchomości na terenie miasta Tczewa stanowi art. 15q ustawy z dnia 31 marca 2020 r. o zmianie ustawy o szczególnych rozwiązaniach związanych z zapobieganiem, przeciwdziałaniem i zwalczaniem COVID-19, innych chorób zakaźnych oraz wywołanych nimi sytuacji kryzysowych oraz niektórych innych ustaw (Dz. U. z 2020 r. poz. 568) zwanej dalej: Ustawą antykryzysową.

Zgodnie z treścią przywołanego przepisu rada gminy może przedłużyć wskazanym grupom przedsiębiorców, których płynność finansowa uległa pogorszeniu w związku z ponoszeniem negatywnych konsekwencji ekonomicznych z powodu COVID-19, terminy płatności rat podatku od nieruchomości, płatnych w kwietniu, maju i czerwcu 2020 r., nie dłużej niż do dnia 30 września 2020 r.

Pomoc, o której mowa w niniejszej uchwale stanowi pomoc publiczną mającą na celu zaradzenie poważnym zaburzeniom w gospodarce państwa członkowskiego i jest udzielana zgodnie z pkt 3.1 Komunikatu Komisji Europejskiej: Tymczasowe ramy środków pomocy państwa w celu wsparcia gospodarki w kontekście trwającej epidemii COVID-19.

Stosownie do pkt 3.1 Tymczasowych ram, warunki dopuszczalności pomocy publicznej mającej na celu zaradzenie poważnym zaburzeniom w gospodarce odnoszące się m. in. do korzyści podatkowych są następujące: przedsiębiorca na dzień 31 grudnia 2019 r. nie spełniał kryteriów przedsiębiorstwa znajdującego się w trudnej sytuacji w rozumieniu art. 2 pkt 18 rozporządzenia KE nr 651/2014 i wartość pomocy nie przekracza, łącznie z inną pomocą udzielaną zgodnie z Sekcją 3.1 Tymczasowych ram, kwoty 800.000 EURO na przedsiębiorstwo.

Przyjęcie uchwały na podstawie Ustawy antykryzysowej jest równoznaczne ze stosowaniem odpowiednich warunków wynikających z Tymczasowych ram.

Uchwała przyjęta zgodnie z przepisami rozporządzenia nr KE nr 651/2014 nie wymaga występowania z wnioskiem o wydanie opinii przez Prezesa Urzędu Ochrony Konkurencji i Konsumentów w trybie art. 12 ustawy o pomocy publicznej, ani tym bardziej notyfikacji Komisji Europejskiej. Zgodnie z art. 8 ust. 2 w/w ustawy, niniejsza uchwała zostanie przesłana do Prezesa UOKiK w terminie 30 dni od dnia jej wejścia w życie.

Zgodnie z art. 4 ust. 2 ustawy z dnia 20 lipca 2000 r. o ogłaszaniu aktów normatywnych i niektórych innych aktów prawnych (Dz. U. z 2019 r. poz. 1461) w uzasadnionych przypadkach akty normatywne mogą wchodzić w życie w terminie krótszym niż czternaście dni, a jeżeli ważny interes państwa wymaga natychmiastowego wejścia w życie aktu normatywnego i zasady demokratycznego państwa prawnego nie stoją temu na przeszkodzie, dniem wejścia w życie może być dzień ogłoszenia tego aktu w dzienniku urzędowym.

Skarbnik Miasta
Helena Kullas

UCHWAŁA nr XVIII/152/2020 RADY MIEJSKIEJ W TCZEWIE z dnia 30 kwietnia 2020 r. w sprawie zwolnienia z podatku od nieruchomości

Na podstawie art. 18 ust. 2 pkt 8, art. 40 ust. 1, art. 41 ust. 1 art. 42 ustawy z dnia 8 marca 1990 r. o samorządzie gminnym (t.j. Dz.U. z 2020 r. poz. 713), art. 15p ust. 1 i ust. 2 w związku z art. 15z ustawy z dnia 2 marca 2020 r. o szczególnych rozwiązaniach związanych z zapobieganiem, przeciwdziałaniem i zwalczaniem COVID-19, innych chorób zakaźnych oraz wywołanych nimi sytuacji kryzysowych (Dz. U. z 2020 r., poz. 374 ze zm.), Komunikatu Komisji Europejskiej z dnia 20 marca 2020 r. "Tymczasowe ramy środków pomocy państwa w celu wsparcia gospodarki w kontekście trwającej epidemii COVID-19" (2020/C 91 I/01) (Dz. Urz. UE C 91 I z 20.03.2020, str. 1) oraz w związku z rozporządzeniem Rady Ministrów z dnia 19 kwietnia 2020 r. w sprawie ustanowienia określonych ograniczeń, nakazów i zakazów w związku z wystąpieniem stanu epidemii (Dz.U.2020.poz. 697) Rada Miejska w Tczewie po zasięgnięciu opinii Komisji Finansowo-Budżetowej i Komisji Polityki Gospodarczej uchwała, co następuje:

§ 1

- Zwalnia się z podatku od nieruchomości grunty, budynki i budowle związane z prowadzeniem działalności gospodarczej, wykonywanej przez przedsiębiorców będących podatnikami podatku

od nieruchomości, których działalność gospodarcza została ograniczona przepisami § 8 ust. 1 pkt 1 rozporządzenia Rady Ministrów z dnia 19 kwietnia 2020 r. w sprawie ustanowienia określonych ograniczeń, nakazów i zakazów w związku z wystąpieniem stanu epidemii, których płynność finansowa uległa pogorszeniu w związku z ponoszeniem negatywnych konsekwencji ekonomicznych z powodu COVID-19 (Dz. U. z 2020 r. poz. 697).

- Zwalnia się z podatku od nieruchomości grunty, budynki i budowle zajęte na prowadzenie działalności przez organizacje pozarządowe, o których mowa w art. 3 ust. 2 i 3 ustawy z dnia 24 kwietnia 2003 r. o działalności pożytku publicznego i o wolontariacie (t.j. Dz. U. z 2019 r. poz. 688 ze zm.), których płynność finansowa uległa pogorszeniu w związku z ponoszeniem negatywnych konsekwencji ekonomicznych z powodu COVID-19.

§ 2

Zwolnienie, o którym mowa w § 1. stosuje się za kwiecień, maj i czerwiec 2020 r.

§ 3

Warunkiem uzyskania zwolnienia z podatku od nieruchomości jest złożenie przez podatnika:





1. korekty informacji o nieruchomościach i obiektach budowlanych lub korekty deklaracji na podatek od nieruchomości na rok 2020,
2. formularza informacji przedstawianych przy ubieganiu się o pomoc rekompensującą negatywne konsekwencje ekonomiczne z powodu COVID-19, stanowiącego załącznik nr 1 do niniejszej uchwały.
3. oświadczenia podatnika, stanowiącego załącznik nr 2 do niniejszej uchwały.

§ 4

Zwolnienie z podatku od nieruchomości stanowi pomoc publiczną, o której mowa w Komunikacie Komisji "Tymczasowe ramy środków pomocy państwa w celu wsparcia gospodarki w kontekście trwającej epidemii COVID-19" (2020/C 91 I/01).

§ 5

Określa się wzory formularzy:

1. formularza informacji przedstawianych przy ubieganiu się o pomoc rekompensującą negatywne konsekwencje ekonomiczne z powodu COVID-19 - stanowiący załącznik nr 1 do niniejszej uchwały,
2. oświadczenie podatnika - stanowiący załącznik nr 2 do niniejszej uchwały.

§ 6

Wykonanie uchwały powierza się Prezydentowi Miasta Tczew.

§ 7

Uchwała podlega ogłoszeniu w Dzienniku Urzędowym Województwa Pomorskiego i wchodzi w życie z dniem 1 kwietnia 2020 r.

Przewodniczący Rady Miejskiej w Tczewie
Zenon Drewa

UZASADNIENIE

Podstawę wprowadzenia uchwały Rady Miejskiej w Tczewie w sprawie zwolnienia z podatku od nieruchomości stanowi art. 15p ustawy z dnia 31 marca 2020 r. o zmianie ustawy o szczególnych rozwiązaniach związanych z zapobieganiem, przeciwdziałaniem i zwalczaniem COVID-19, innych chorób zakaźnych oraz wywołanych nimi sytuacji kryzysowych oraz niektórych innych ustaw (Dz. U. z 2020 r. poz. 568) zwanej dalej: Ustawą antykryzysową.

Zgodnie z treścią przywołanego przepisu rada gminy może wprowadzić w drodze uchwały, za część roku 2020, zwolnienia z podatku od nieruchomości: gruntów, budynków i budowli związanych z prowadzeniem działalności gospodarczej wskazanym grupom przedsiębiorców, których płynność finansowa uległa pogorszeniu w związku z ponoszeniem negatywnych konsekwencji ekonomicznych z powodu COVID-19.

Do zwolnienia z podatku od nieruchomości przyjętego niniejszą uchwałą wskazano organizacje pozarządowe i podmioty określone w art. 3 ust. 2 i 3 ustawy z dnia 24 kwietnia 2003 r. o działalności pożytku publicznego i o wolontariacie, do których zaliczają się: organizacje pozarządowe, instytucje kościelne, stowarzyszenia samorządów, kluby sportowe i spółdzielnie socjalne oraz określono grupę przedsiębiorców, którzy zostali wymienieni w § 8. ust. 1 rozporządzenia Rady Ministrów z dnia 19 kwietnia 2020 r. w sprawie ustanowienia określonych ograniczeń, nakazów i zakazów w związku z wystąpieniem stanu epidemii, których działalność:

1. polega na przygotowywaniu i podawaniu posiłków i napojów gościom siedzącym przy stołach lub gościom dokonującym własnego wyboru potraw z wystawionego menu, spożywanych na miejscu (ujętej w Polskiej Klasyfikacji Działalności w podklasie 56.10.A), z wyłączeniem realizacji usług polegających na przygotowywaniu i podawaniu żywności na wynos lub jej przygotowywaniu i dostarczaniu oraz działalności restauracyjnej lub barowej prowadzonej w środkach transportu, wykonywanej przez oddzielne jednostki,

2. związana jest z organizacją, promocją lub zarządzaniem imprezami, takimi jak targi, wystawy, kongresy, konferencje, spotkania, włączając działalności polegające na zarządzaniu i dostarczaniu pracownikom do obsługi terenów i obiektów, w których te imprezy mają miejsce (ujętej w Polskiej Klasyfikacji Działalności w podklasie 82.30.Z),
3. twórcza związana jest z wszelkimi zbiorowymi formami kultury i rozrywki (ujętej w Polskiej Klasyfikacji Działalności w dziale 90.0),
4. związana z projekcją filmów lub nagrań wideo w kinach, na otwartym powietrzu lub w pozostałych miejscach oraz działalności klubów filmowych (ujętej w Polskiej Klasyfikacji Działalności w podklasie 59.14.Z),
5. związana z konsumpcją i podawaniem napojów (ujętej w Polskiej Klasyfikacji Działalności w podklasie 56.30),
6. związana z prowadzeniem kasyn, z wyłączeniem kasyn internetowych,
7. związana z fryzjerstwem i pozostałymi zabiegami kosmetycznymi (ujętej w Polskiej Klasyfikacji Działalności w podklasie 96.02.Z),
8. związana z działalnością salonów tatuażu i piercingu (ujętej w Polskiej Klasyfikacji Działalności w podklasie 96.09.Z),
9. usługowa związana z poprawą kondycji fizycznej (ujętej w Polskiej Klasyfikacji Działalności w podklasie 96.04.Z),
10. związana ze sportem, rozrywkowej i rekreacyjnej (ujętej w Polskiej Klasyfikacji Działalności w dziale 93.0), w szczególności polegająca na prowadzeniu miejsc spotkań, klubów, w tym klubów tanecznych i klubów nocnych oraz basenów, siłowni, klubów fitness,
11. związana z prowadzeniem usług hotelarskich w rozumieniu art. 3 ust. 1 pkt 8 ustawy z dnia 29 sierpnia 1997 r. o usługach hotelarskich oraz usługach pilotów wycieczek i przewodników turystycznych (Dz. U. z 2019 r. poz. 238 oraz z 2020 r. poz. 374 i 568).

Pomoc, o której mowa w niniejszej uchwale stanowi pomoc publiczną mającą na celu zaradzenie poważnym zaburzeniom w gospodarce państwa członkowskiego i jest udzielana zgodnie z pkt 3.1 Komunikatu Komisji Europejskiej: Tymczasowe ramy środków pomocy państwa w celu wsparcia gospodarki w kontekście trwającej epidemii COVID-19.

Stosownie do pkt 3.1 Tymczasowych ram, warunki dopuszczalności pomocy publicznej mającej na celu zaradzenie poważnym zaburzeniom w gospodarce odnoszące się m. in. do korzyści podatkowych są następujące: przedsiębiorca na dzień 31 grudnia 2019 r. nie spełniał kryteriów przedsiębiorstwa znajdującego się w trudnej sytuacji w rozumieniu art. 2 pkt 18 rozporządzenia KE nr 651/2014 i wartość pomocy nie przekracza, łącznie z inną pomocą udzielaną zgodnie z Sekcją 3.1 Tymczasowych ram, kwoty 800.000 EURO na przedsiębiorstwo.

Uchwała przyjęta zgodnie z przepisami rozporządzenia nr KE nr 651/2014 nie wymaga występowania z wnioskiem o wydanie opinii przez Prezesa Urzędu Ochrony Konkurencji i Konsumentów w trybie art. 12 ustawy o pomocy publicznej, ani tym bardziej notyfikacji Komisji Europejskiej. Zgodnie z art. 8 ust. 2 w/w ustawy, niniejsza uchwała zostanie przesłana do Prezesa UOKiK w terminie 30 dni od dnia jej wejścia w życie.

W uzasadnionych przypadkach akty normatywne mogą wchodzić w życie w terminie krótszym niż czterdzieści dni. Dopuszcza się możliwość nadania aktowi normatywnemu wstecznej mocy obowiązującej, jeżeli zasady demokratycznego państwa prawnego nie stoją temu na przeszkodzie. Retroaktywność niniejszej uchwały tj. wejście w życie z dniem 1 kwietnia 2020 r. jest uzasadniona, ponieważ jej istotą jest korzyść dla podatnika w postaci zwolnienia go z obowiązku zapłaty podatku w związku z ponoszeniem ekonomicznych skutków pandemii już za miesiąc kwiecień 2020 r.

Skarbnik Miasta
Helena Kullas

UCHWAŁA NR XVIII/153/2020 RADY MIEJSKIEJ W TCZEWIE z dnia 30 kwietnia 2020 r. w sprawie określenia szczegółowych zasad, sposobu i trybu umarzania i udzielania ulg dotyczących należności pieniężnych przypadających Gminie Miejskiej Tczew za okres stanu zagrożenia epidemicznego oraz stanu epidemii

Na podstawie art. 15zzff i art. 15zzzg ust. 1 ustawy z dnia 2 marca 2020 r. o szczególnych rozwiązaniach związanych z zapobieganiem, przeciwdziałaniem i zwalczaniem COVID-19, innych chorób zakaźnych oraz wywołanych nimi sytuacji kryzysowych (Dz.U. z 2020 r. poz. 374, z późn. zm.) w związku z art. 59 ust. 1 ustawy z dnia 27 sierpnia 2009 r. o finansach publicznych (t.j. Dz. U. z 2019 r., poz. 869 z późn. zm.) oraz art. 18 ust. 2 pkt 15 ustawy z dnia 8 marca 1990 roku o samorządzie gminnym (t.j. Dz. U. z 2020 r., poz. 713) Rada Miejska w Tczewie, po zasięgnięciu opinii Komisji Finansowo-Budżetowej uchwała, co następuje:

§ 1

Uchwała określa szczegółowe zasady, sposób i tryb umarzania i udzielania ulg dotyczących należności pieniężnych przypadających Gminie Miejskiej Tczew za okres stanu zagrożenia epidemicznego ogłoszonego rozporządzeniem Ministra Zdrowia z dnia 13 marca 2020 r. w sprawie ogłoszenia na obszarze Rzeczypospolitej Polskiej stanu zagrożenia epidemicznego (Dz.U. z 2020 r. poz. 433 z późn. zm.) oraz

stanu epidemii ogłoszonego rozporządzeniem Ministra Zdrowia z dnia 20 marca 2020 r. w sprawie ogłoszenia na obszarze Rzeczypospolitej Polskiej stanu epidemii (Dz.U. z 2020 r. poz. 491 z późn. zm.).

§ 2

1. Uchwała nie narusza uchwały Nr XLVIII/389/2014 Rady Miejskiej w Tczewie z dnia 30 października 2014 r. w sprawie określenia szczegółowych zasad, sposobu i trybu umarzania i udzielania ulg w spłatach należności pieniężnych mających charakter cywilnoprawny przypadających Gminie Miejskiej Tczew.
2. Umazanie należności i udzielanie ulg w ich spłacie następuje z uwzględnieniem przepisów dotyczących pomocy publicznej, w tym w szczególności punktem 3.1 komunikatu Komisji Europejskiej „Tymczasowe ramy środków pomocy państwa w celu wsparcia gospodarki w kontekście trwającej epidemii COVID-19” (Dz.Ur.U.E. 2020/C 91 I/1).





Ilekróć w uchwale jest mowa o:

1. Gminie – należy przez to rozumieć Gminę Miejską Tczew,
2. Prezydencie – należy przez to rozumieć Prezydenta Miasta Tczewa,
3. jednostkach organizacyjnych – należy przez to rozumieć jednostki organizacyjne Gminy wymienione w art. 9 pkt 3, 4 i 13 ustawy z dnia 27 sierpnia 2009 r. o finansach publicznych (t.j. Dz. U. z 2019 r., poz. 869 z późn. zm.),
4. podmiocie uprawnionym – należy przez to rozumieć osobę fizyczną, osobę prawną lub jednostkę organizacyjną nie posiadającą osobowości prawnej zobowiązaną do zapłaty należności cywilnoprawnych na rzecz Gminy, w tym w szczególności z tytułu najmu, dzierżawy lub użytkowania, bez względu na swoje miejsce zamieszkania lub siedzibę,

§ 4

1. Odstępuje się od dochodzenia należności o charakterze cywilnoprawnym przypadających Gminie lub jednostkom organizacyjnym, w stosunku do podmiotów do których ustanowiono czasowe ograniczenie prowadzenia działalności określone w § 8 ust. 1 i 2 rozporządzenia Rady Ministrów z dnia 19 kwietnia 2020 r. w sprawie ustanowienia określonych ograniczeń, nakazów i zakazów w związku z wystąpieniem stanu epidemii (Dz.U. z 2020 r. poz. 697 z późn. zm.).
2. Odstąpienie od dochodzenia należności o której mowa w ust. 1 dotyczy należności za okres obowiązywania stanu zagrożenia epidemicznego oraz stanu epidemii COVID-19.
3. Z chwilą powiadomienia o odstąpieniu od dochodzenia należności ze wskazaniem rodzaju i wysokości należności oraz okresu, którego odstąpienie od dochodzenia dotyczy, następuje umorzenie tych należności wraz z należnościami ubocznymi.

§ 5

1. Należności z tytułu oddania nieruchomości w najem, dzierżawę lub użytkowanie przypadające Gminie lub jednostkom organizacyjnym mogą zostać umorzone w całości lub części jeżeli płynność finansowa podmiotu uprawnionego będącego stroną umowy uległa istotnemu pogorszeniu w związku z ponoszeniem negatywnych konsekwencji ekonomicznych z powodu COVID-19.
2. Umorzenie należności za okres wskazany we wniosku przysługuje podmiotowi uprawnionemu proporcjonalnie do spadku obrotów w gospodarstwach, rozumianych jako zmniejszenie wartości sprzedaży towarów lub usług, w okresie stanu zagrożenia epidemicznego oraz stanu epidemii w stosunku do wartości obrotów w analogicznym okresie roku poprzedniego.
3. W przypadkach gdy oprócz dłużnika głównego są zobowiązane także inne osoby, należności, o których mowa w ust. 1 mogą zostać umorzone tylko wtedy, gdy warunki umorzenia są spełnione wobec wszystkich zobowiązanych.
4. Podmiot uprawniony zobowiązany jest wykazać, że jego płynność finansowa uległa istotnemu pogorszeniu w związku z ponoszeniem negatywnych konsekwencji ekonomicznych z powodu COVID-19.

§ 6

1. Należności z tytułu oddania nieruchomości w najem, dzierżawę lub użytkowanie przypadające Gminie lub jednostkom organizacyjnym mogą zostać rozłożone na raty lub ich termin zapłaty może zostać odroczone, jeżeli płynność finansowa podmiotu uprawnionego będącego stroną umowy uległa pogorszeniu w związku z ponoszeniem negatywnych konsekwencji ekonomicznych z powodu COVID-19, przy czym:
 - 1.1. okres odroczenia terminu płatności nie może być dłuższy niż 6 miesięcy od dnia zawarcia umowy o której mowa w § 8 ust. 2,
 - 1.2. okres spłaty należności rozłożonej na raty nie może być dłuższy niż 24 miesiące od dnia zawarcia umowy o której mowa w § 8 ust. 2.
2. Podmiot uprawniony zobowiązany jest wykazać, że jego płynność finansowa uległa pogorszeniu w związku z ponoszeniem negatywnych konsekwencji ekonomicznych z powodu COVID-19.

§ 7

1. Umorzenie należności, w tym odstąpienie od ich dochodzenia, jak również udzielenie ulg określonych w uchwale, następuje na wniosek podmiotu uprawnionego.
2. Wnioski o którym mowa w ust 1 mogą być składane w terminie do 60 dni od dnia odwołania stanu epidemii. Wnioski złożone po upływie terminu określonego w zdaniu pierwszym pozostawia się bez rozpatrzenia.
3. Warunkiem odstąpienia od dochodzenia należności jest złożenie przez podmiot uprawniony wniosku o odstąpienie od dochodzenia należności, ze wskazaniem rodzaju i wysokości należności oraz okresu, którego wniosek dotyczy.
4. Wniosek podmiotu uprawnionego o umorzenie należności lub udzielenie ulg w ich spłacie powinien określać rodzaj i wysokość należności, okres którego wniosek dotyczy oraz wskazanie czy wniosek dotyczy umorzenia lub określonego rodzaju ulgi w spłacie należności. Do wniosku powinny zostać dołączone dokumenty uzasadniające umorzenie należności lub udzielenie ulg w ich spłacie.
5. Prezydent określi w drodze zarządzenia wzór formularza oświadczenia o stanie majątkowym i szczegółowe zasady składania i rozpatrywania wniosków w sprawach określonych niniejszą uchwałą.

§ 8

1. Umorzenie należności następuje w formie pisemnej na podstawie przepisów prawa cywilnego, o ile przepisy szczególne nie stanowią inaczej.
2. Rozłożenie płatności należności na raty lub odroczenie terminu jej płatności następuje na podstawie umowy (ugoda), która powinna określać w szczególności kwotę całej należności, kwotę w stosunku do której odroczone termin płatności lub wysokość poszczególnych rat i terminy ich

płatności oraz skutki nie wywiązania się z warunków udzielonej ulgi.

3. Za okres odroczenia terminu płatności lub rozłożenia należności na raty nie pobiera się odsetek ustawowych za opóźnienie. W przypadku nie wywiązania się przez dłużnika z zawartej umowy, cała nie uiszczona należność staje się natychmiast wymagana a odsetki stawowe za opóźnienie nalicza się od dnia powstania opóźnienia w płatności.
4. Nie pobiera się odsetek ustawowych za opóźnienie od dnia złożenia przez dłużnika wniosku o udzielenie ulgi. W przypadku decyzji negatywnej odstępuje się od dochodzenia odsetek ustawowych za opóźnienie należnych Gminie lub jednostce organizacyjnej od dnia powstania opóźnienia od dnia doręczenia podmiotowi uprawnionemu decyzji negatywnej.

§ 9

1. Organem uprawnionym do umorzenia należności oraz udzielania ulg przypadających Gminie jest Prezydent a w przypadku należności przypadających jednostce organizacyjnej – kierownik tej jednostki, bez względu na wysokość należności.
2. Organ lub upoważniony kierownik jednostki organizacyjnej jest również uprawniony do umarzania wszelkich należności ubocznych.

§ 10

Prezydent złoży Radzie Miejskiej w Tczewie sprawozdanie dotyczące zakresu umorzonych należności i udzielonych ulg w terminie do 31 marca 2021 roku.

§ 11

Wykonanie uchwały powierza się Prezydentowi Miasta Tczewa.

§ 12

Uchwała wchodzi w życie z dniem ogłoszenia w Dzienniku Urzędowym Województwa Pomorskiego.

Przewodniczący Rady Miejskiej w Tczewie
Zenon Drewa

UZASADNIENIE

Z dniem 14 marca 2020 r. ogłoszono na obszarze Rzeczypospolitej Polskiej stan zagrożenia epidemicznego. Natomiast z dniem 20 marca 2020 r. ogłoszony został stan epidemii w związku z zakażeniami wirusem SARS-CoV-2.

W ramach tzw. „tarczy antykryzysowej” wprowadzone zostały m.in. uregulowania umożliwiające umorzenie niektórych należności przypadających jednostkom samorządu terytorialnego oraz udzielenie ulg w zapłacie.

Zgodnie z przepisem art. 15zzzf ustawy z dnia 2 marca 2020 r. o szczególnych rozwiązaniach związanych z zapobieganiem, przeciwdziałaniem i zwalczaniem COVID-19, innych chorób zakaźnych oraz wywołanych nimi sytuacji kryzysowych organ stanowiący jednostki samorządu terytorialnego może, w drodze uchwały, postanowić o odstąpieniu od dochodzenia należności o charakterze cywilnoprawnym przypadających jednostce samorządu terytorialnego lub jej jednostkom organizacyjnym, wymienionym w art. 9 pkt 3, 4 i 13 ustawy z dnia 27 sierpnia 2009 r. o finansach publicznych, w stosunku do podmiotów, których płynność finansowa uległa pogorszeniu w związku z ponoszeniem negatywnych konsekwencji ekonomicznych z powodu COVID-19 i które złożą wniosek o odstąpienie od dochodzenia należności.

Z kolei przepis art. 15zzzg ust. 1 wskazanej wyżej ustawy stanowi, że do czasu określenia przez organ stanowiący jednostki samorządu terytorialnego zasad udzielania ulg, o których mowa w art. 59 ust. 1 ustawy z dnia 27 sierpnia 2009 r. o finansach publicznych, dotyczących należności pieniężnych z tytułu oddania nieruchomości w najem, dzierżawę lub użytkowanie przypadających za okres stanu zagrożenia epidemicznego albo stanu epidemii jednostce samorządu terytorialnego lub jej jednostkom organizacyjnym, wymienionym w art. 9 pkt 3, 4 i 13 tej ustawy, należności te mogą być umarzone, terminy ich spłaty mogą zostać odroczone lub płatność tych należności może zostać rozłożona na raty przez wójta, burmistrza, prezydenta miasta, zarząd powiatu albo zarząd województwa. Artykuł 59 ust. 1 ustawy o finansach publicznych określa, iż należności pieniężne mogą być umarzone, terminy ich spłaty mogą zostać odroczone lub płatność tych należności może zostać rozłożona na raty.

Mając na uwadze przyznane organom jednostek samorządu terytorialnego normatywne uprawnienia w zakresie udzielania ulg dotyczących należności cywilnoprawnych, w tym w szczególności należności z tytułu najmu, dzierżawy i użytkowania, zasadnym jest wprowadzenie możliwości:

1. odstąpienia od dochodzenia należności cywilnoprawnych, rozumiane jako ich umorzenia, w stosunku do podmiotów, których działalność została ograniczona na mocy kolejnych rozporządzeń Ministra Zdrowia i Rady Ministrów,
2. umorzenia w całości lub części, rozłożenia na raty lub odroczenia płatności należności z tytułu najmu, dzierżawy lub użytkowania każdemu podmiotowi będącemu stroną takiej umowy.

W przypadku podmiotów, których działalność została ograniczona na podstawie powszechnie obowiązujących przepisów prawa umorzenie należności następować będzie automatycznie po złożeniu wniosku.

W innych przypadkach konieczne będzie wykazanie pogorszenia płynności finansowej podmiotu uprawnionego w związku z ponoszeniem negatywnych konsekwencji ekonomicznych z powodu COVID-19.

W przypadku przedsiębiorców udzielone ulgi stanowią pomoc publiczną, mającą na celu zaradzenie poważnym zaburzeniom w gospodarce, o której mowa w Komunikacie Komisji - Tymczasowe ramy środków pomocy państwa w celu wsparcia gospodarki w kontekście trwającej epidemii COVID-19.

Mając powyższe na względzie podjęcie niniejszej uchwały jest konieczne i zasadne.

Twórczość Bogdana Lesińskiego

Bogdan Lesiński

Urodził się 6 maja 1935 r. w Tczewie, zmarł 30 marca 2005 r. również w Tczewie. Z zawodu był technikiem-mechanikiem, ale pracował jako plastyk w Metrix S.A. w naszym mieście.

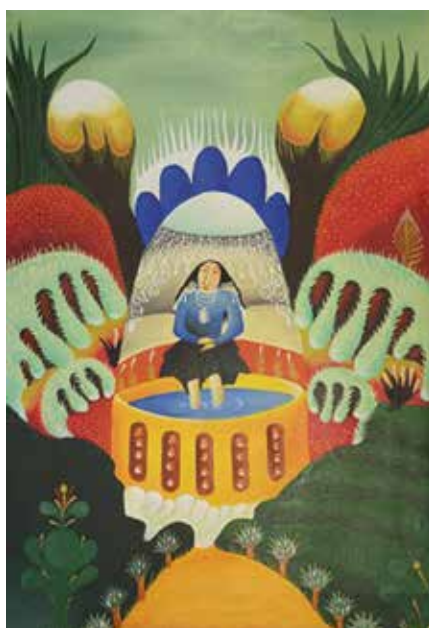
Lesińskiemu bliska była sztuka – wychował się w rodzinie o tradycjach artystycznych: ojciec muzykował oraz był dyrygentem chóru „Lutnia”, z kolei matka artysty haftowała i to ona rozbudziła w nim wyobraźnię plastyczną.

Początek twórczości Bogdana Lesińskiego datuje się na rok 1958, kiedy to odbyła się pierwsza wystawa jego prac. Mece-nasem twórczości Lesińskiego był Mieczysław Kurciński z Zarządu Okręgowego Związku Zawodowego Metalowców. To głównie dzięki niemu prace artysty trafiły na liczne wystawy i konkursy. Lesiński był samoukiem. Całe życie poświęcił na pokonywanie trudności warsztatowych oraz doskonaleniu środków wypowiedzi artystycznej. Nie chodził na żadne kółka plastyczne, nie korzystał z rad instruktorów ani malarzy profesjonalnych. Swoją wiedzę uzupełniał czytając pisma o sztuce, takie jak: „Sztuka” czy „Projekt”. Od 1971 r. brał udział w licznych przeglądach twórczości amatorskiej. W latach siedemdziesiątych Lesiński stał się znany w kraju i poza jego granicami.

Lesiński jako artysta nieprofesjonalny wybił się ponad przeciętność. Stworzył swój własny, rozpoznawalny styl, wniósł do swojej wypowiedzi osobisty i szczerzy pierwiastek. Twórczość Lesińskiego jest nietknięta przez tradycję i szkoły. Sam artysta mówił, że lubi czyste, nieskomplikowane malarstwo. Jednak jego malarstwo takie nie jest. Jest odpowiedzią na nurtujące twórcę pytanie, komentarzem na otaczający go świat. Wszystkie obrazy łączą się z jakimś wydarzeniem, przeżyciem, które odcisnęło piętno na życiu artysty. Sztuka jest dla niego wyzwoleniem własnej wyobraźni od kształtu sztuki zdefiniowanej wolą zbiorowości. Lesiński wyraża swoją własną wizję przy pomocy barw, które niekiedy są pstrokate jak na ludowych tkaninach, tworzy swoje królestwo, swój świat. W obrazach Lesińskiego kolory są żywe i bardzo intensywne. Jego obrazy są baśniowe. Ta baśniowość wynikała z nostalgii za dzieciństwem, pomagała oderwać się od szarej codzienności i monotonii życia.

Twórczość artysty jest bardzo trudna do zinterpretowania, tematyka rozcią-

»
W Fabryce Sztuk znajduje się największa muzealna kolekcja prac Bogdana Lesińskiego.



Maria, 1970, olej na płótnie



Antek, 1982, tempera na płycie

ga się od bajkowych postaci i zwierząt, poprzez pastelowe pejzaże aż po tematy ze sfery sacrum. Malarstwo Lesińskiego bardzo silnie oddziałuje na zmysły człowieka.

Człowiek jest istotą, która lubi wszystko systematyzować, kategoryzować i wkladać w odpowiednio opisane szufladki. Podobnie było z malarstwem Lesińskiego. Specjaliści zakwalifikowali jego twórczość do nurtu sztuki naiwnej lub nieprofesjonalnej. I w tym miejscu bardzo często można usłyszeć głosy sprzeciwu. Warto się zastanowić dlaczego? Przecież sztuka naiwna czy też prymitywizm, wbrew nazwie, niosą za sobą potężny ładunek pozytywnych emocji i skojarzeń.

Sam artysta na temat zaszufładowania go do malarzy naiwnych mówił: „Malarz naiwny? Wcale nie jestem naiwny, chociaż tak mnie nazwali. Mówili, że tczewski Nikifor albo tczewski Ociepka – a ja przecież jestem sobą, nikogo nie naśladowuję. Nawet nieżyjący już redaktor Tadeusz Rafałowski, który zachwyił się tym co maluje, nazwał mnie malarzem niedzielnym. A ja nie niedzielny, ja codzienny, bo maluję każdego dnia, bywa, że trzy obrazy na raz”¹.

Nie jest dziwne, że każdy chce być uważany za oryginalnego i jedyne w swoim rodzaju. Aleksander Jackowski, autor książki „Sztuka zwana naiwną”, kładzie nacisk na słowo naiwna, które podkreśla dystans, nie tyle do sztuki czy artysty, ale do samej nazwy. Jackowski mówił: „Bardzo podoba mi się nazwa oto ja. Ona niktogo nie dotyka. Wydaje mi się, że w tej nazwie jest wszystko, jest człowiek: ja i moja osobowość. To co jest istotne, że każdy z nich jest oto ja. Każdy jest osobny i każdy ma coś swojego własnego do przekazania, do powiedzenia. Stają przed nami »nadzy«, mówiąc oto ja. Przecież to jest niezwykle”².

Myślę, że tymi słowami można idealnie scharakteryzować twórczość Bogdana Lesińskiego. Jego obrazy zdają się mówić: Oto ja, Bogdan Lesiński, oto ja – artysta, oto moje obrazy, oto moja twórczość, pasja fantazje, mój świat.

Kamila Gillmeister
Fabryka Sztuk

Przypisy:

- ¹ Krystyna Celichowska, Między okiem a sercem, brw i bmw
- ² Poza czasem, poza kulturą, <http://www.ump.pl/main.php?cid=sy-gnaly&&news=1507>

Fabryka Sztuk ponownie otwarta od 18 maja

W Międzynarodowym Dniu Muzeów, czyli 18 maja, Fabryka Sztuk ponownie otworzyła przestrzeń wystawienniczą. Jednocześnie zostały wprowadzone nowe zasady zwiedzania, opracowane w oparciu o wytyczne Ministra Kultury i Dziedzictwa Narodowego:

- » zmiana godzin otwarcia siedziby głównej przy ul. 30 Stycznia 4
- » codziennie w godz. 10.00-18.00
- » przerwy techniczne na dezynfekcję: 12.00-12.15, 14.00-14.15, 16.00-16.15
- » ostatnie wejście na wystawę o 17.15,
- » kamienice przy ul. Podmurnej 12 i 15 nieczynne do odwołania,
- » zamknięcie szatni,
- » ograniczona liczba zwiedzających,
- » zachowanie rygorów sanitarnych przez pracowników i gości (zasłanianie nosa i ust, dezynfekcja rąk, odstęp pomiędzy osobami – 2 m),
- » nieczynne ekrany dotykowe,
- » zwiedzanie wystaw bez możliwości oprowadzania przez przewodnika.

Przed wizytą warto odwiedzić stronę internetową www.fabrykasztuk.tczew.pl i zapoznać się ze szczegółowymi zasadami zwiedzania. **Wstęp nadal jest bezpłatny!**

W dalszym ciągu odwołane są imprezy kulturalne, w tym plenerowe, spotkania organizacji pozarządowych i zajęcia edukacyjne. Kontynuowany jest projekt **Fabryka Sztuk online**, w ramach którego proponujemy: kuratorskie oprowadzania po wystawach, warsztaty artystyczne, lekcje muzealne, słuchowiska, artykuły z zakresu historii i sztuki oraz konkursy.



Wystawy

„Ze Skultetem i Kopernikiem przez XVI wiek”

Na ekspozycji przybliżamy losy dwóch wybitnych uczonych. Kartograf, historyk, kanonik warmiński, rodowity tczewianin Aleksander Sculteti przyjaźnił się i współpracował z wielkim astronomem Mikołajem Kopernikiem.

Wystawa ma charakter interdyscyplinarny. Sporo miejsca poświęcamy astronomii, tak bliskiej Kopernikowi. Przy pomocy projekcji 3D i makiety z ruchomymi planetami pokazujemy główne założenia układów geocentrycznego i heliocentrycznego. Wystawa jest też gratką dla miłośników historii Tczewa, rodzinnego miasta Scultetiego. Opisane są najważniejsze wydarzenia z dziejów nadwiślańskiego grodu na przełomie XV i XVI w.

Obok tradycyjnych form opisu, takich jak: plansze tematyczne, eksponaty, scenki, zastosowaliśmy nowoczesne środki wyrazu. Możemy pochwalić się, że narratorem w filmach wyprodukowanych specjalnie na tę okoliczność, jest ceniony aktor Mirosław Baka. Wystawa została objęta patronatem Prezydenta Miasta Tczewa i Polskiej Agencji Kosmicznej. Autorem scenariusza i kierownikiem produkcji jest Józef M. Ziółkowski.

„Historia Pieniądza”

Przedstawiamy dzieje handlu od wymiany towar za towar poprzez płacidla, monety, pieniądze papierowe aż po karty płatnicze. Na wystawie znalazły się ciekawe eksponaty, m.in. skarbonki-świnki z czasów nowożytnych. Komisarz: Radosław Wiecki.

„Skarby Fabryki Sztuk”

Prezentacja najciekawszych muzealiów obrazujących historię miasta. Można zobaczyć m.in.: kopię przywileju założyciela miasta – Sambora II, zabytki archeologiczne z fibulą na czele, przedmioty codziennego użytku oraz pamiątkową, dziesiętnastowieczną tablicę i kapsułę czasu – obie znalezione podczas remontu mostu tczewskiego. Autorzy aranżacji: Józef Ziółkowski, Emilia Kalinowska, Dariusz Wałaszewski.

Dziedzinec

To mały skansen kociewski, który zdobi Poniatówka. Ustawiona tuż obok niej lokomotywa SMO3, a także dźwig obrotowy i figura św. Katarzyny przypominają o znaczeniu kolei w rozwoju Tczewa. W zacisznym miejscu, stworzyliśmy lapidarium, do którego przenieśliśmy nagrobki z nieistniejącego cmentarza żydowskiego, nagrobek menonicki z gmerkiem, wykonany

z polnego kamienia oraz płyty nagrobne z mogił żołnierzy 2. Batalionu Strzelców poległych w obronie Tczewa 1 września 1939 roku. Niezwykłą atrakcją jest również makieta fragmentu międzywojennego miasta. W zminiaturyzowanej formie można zobaczyć kamienice, urokliwe uliczki oraz zbudowane z czerwonej cegły zabudowę. Autor aranżacji: Józef Ziółkowski, projekty graficzne: Dariusz Wałaszewski.

Na placu przed dworcem udostępniamy nową ekspozycję:

„50 lat dla Tczewa i regionu”

Wystawa jest efektem współpracy Towarzystwa Miłośników Ziemi Tczewskiej i Fabryki Sztuk. Z jej treści można dowiedzieć się sporo na temat początków organizacji, jej prezesach, członkach honorowych, otrzymanych nagrodach oraz inicjatywach. TMZT pełni ważną rolę w życiu społeczno-kulturalnym naszego miasta. Organizuje koncerty, spotkania, prelekcje, prowadzi działalność wydawniczą. Do sztandarowych imprez zainicjowanych i organizowanych przez Towarzystwo można zaliczyć Festiwal Twórczości Kociewskiej im. Romana Landowskiego.

Autorzy wystawy: Janusz Landowski, Eleonora Lewandowska, Stefan Mrozek, Aleksandra Ujazdowska.



Rusza NOWY PROJEKT! #TczewskaKulturaOnline



#MuzycznyFyrtel

FENOMENALNE WYWIADY



#Kulturalne Wyzwanie

ZABAWA W SIECI



#KulturalnaSzuflada

ARCHIWALIA



#ArtystyczneZagłębienie

KONCERTY W SIECI



#Warsztaty

EDUKACJA ARTYSTYCZNA



#45latCKiSTczew

HISTORIA CKiS

ZAPRASZAMY

szczególności na www.ckis.tczew.pl