

panorama miasta



BEZPŁATNY BIULETYN INFORMACYJNY
SAMORZĄDU MIASTA TCZEWA



NR 4/341
KWIECIEŃ 2020

TCZEW WALCZY Z KORONAWIRUSEM

SPRZĘT OCHRONY OSOBISTEJ ZA PÓŁ MILIONA ZŁOTYCH DLA TCZEWSKIEGO SZPITALA, PRZYŁBICE I MASECZKI OCHRONNE DLA MIESZKAŃCÓW, WSPARCIE DLA PRZEDSIĘBIORCÓW, TABLETY NA ZDALNE ZAJĘCIA DLA UCZNIÓW SZKÓŁ PODSTAWOWYCH – SAMORZĄD TCZEWA AKTYWNIIE WŁĄCZYŁ SIĘ DO WALKI O BEZPIECZEŃSTWO MIESZKAŃCÓW W OBLICZU PANDEMII KORONAWIRUSA.

4 Samorząd

Wsparcie dla przedsiębiorców,
którzy ucierpieli na skutek
epidemii

5-7 Inwestycje

Ruszył remont ostatniego etapu
ul. Gdańskiej

Parking na węźle
transportowym pnie się w górę

Rusza przebudowa ulic: Krętej
i Podgórznej

Klub Rodzinny Zatorze



Fot. Małgorzata Mykowska

8-9 Skarbnica tczewska – skarby biblioteki online

10 Tczewska firma przekazała maseczki strażnikom

15 Gospodarka odpadami w domu

16-17 Kartka z kalendarza



Fot. z kolekcji Tomasz Sponka

18-19 Przedsiębiorczość

Tarcza antykryzysowa
dla firm

Zostań w domu
– załatw online!

20-21 Kampanie rowerowe w czasie zagrożenia koronawirusem

22-23 Fabryka Sztuk

Książka o znanym
tczewianinie

Wystawa i konkurs on-line

Ważne telefony

Jeśli podejrzewamy u siebie
lub bliskich zakażenie koronawirusem,
pod żadnym pozorem nie kierujemy się
do szpitala ani przychodni.

Kontaktujemy się telefonicznie.

WAŻNE TELEFONY:

INSPEKTOR SANITARNY

605 602 195
telefony alarmowe
601 448 661
603 561 349

TRANSPORT SANITARNY

112
999

POMORSKIE CENTRUM CHORÓB
ZAKAŻNYCH I GRUŹLICY W GDAŃSKU

58 341 40 41
58 341 55 47

CENTRUM MEDYCYNY MORSKIEJ
I TROPICALNEJ W GDYNI:

58 699 85 78

ZGŁASZANIE PACJENTA

psse.tczew@gis.gov.pl

INFORLINIA NFZ

800 190 590

W przypadku konieczności pozostania
na kwarantannie w domu jest również
możliwość skorzystania z teleporady –
wystarczy skontaktować się telefonicznie
ze swoją przychodnią. Lekarz będzie mógł
wystawić **e-zwolnienie** i **e-receptę**.

URZĄD MIEJSKI W TCZEWIE

PREZYDENT MIASTA TCZEWA

Mirosław Pobłocki
tel. 58 77 59 354
poblocki@um.tczew.pl

Prezydent przyjmuje interesantów
w czwartki w godz. 15.00-16.30.

Z-CA PREZYDENTA MIASTA TCZEWA DS. GOSPODARCZYCH

Adam Burczyk
tel. 58 77 59 308
burczyk@um.tczew.pl

Wiceprezydent przyjmuje interesantów
w poniedziałki w godz. 14.00-15.30.

Z-CA PREZYDENTA MIASTA TCZEWA DS. SPOŁECZNYCH

Adam Urban
tel. 58 77 59 306
urban@um.tczew.pl

Wiceprezydent przyjmuje interesantów
w czwartki w godz. 15.00-16.30.



MEDIA SPOŁECZNOŚCIOWE
Facebook.com/miasto.tczew.official/
Instagram.com/miasto.tczew/
Youtube.com/MiastoTczew

BIULETYN INFORMACYJNY SAMORZĄDU MIASTA TCZEWA

RADA PROGRAMOWA

Kazimierz Ickiewicz (przewodniczący)
Adam Urban
Katarzyna Mejna
Łukasz Brządkowski
Józef Cichon
Roman Kucharski

REDAKTOR NACZELNA
Małgorzata Mykowska
Rzecznik Prasowa UM
tel. 58 77-59-320
mykowska@um.tczew.pl

REDAKCJA

Biuro Rzecznika Prasowego
tel. 58 77-59-320, 58 77-59-490

Wersja elektroniczna biuletynu
dostępna jest na stronie internetowej:
miasto.wrotatczewa.pl/panorama-miasta

Redakcja zastrzega sobie prawo skracania
i adiacji tekstów oraz zmiany ich tytułów.

Nakład: 7 000 egzemplarzy
Druk: Wydawnictwo Bernardinum sp. z o.o.



ZDJĘCIA NA OKŁADCE
Małgorzata Mykowska

Pomoc za pół miliona złotych dla szpitala

W związku z zagrożeniem epidemicznym prezydent Tczewa Mirosław Pobłocki podjął decyzję o udzieleniu pomocy Szpitalom Tczewskim S.A.

Pomoc dotyczy zakupu ze środków budżetu miasta i przekazania Szpitalom Tczewskim artykułów ochrony osobistej dla personelu szpitala. Za kwotę 0,5 mln zł na bieżąco kupowane są m.in. maseczki, kombinezony, gogle, przyłbice, środki do dezynfekcji.

– Środki pochodzą z rezerwy budżetu miasta, przeznaczonej na sytuacje kryzysowe. Wsparcie pozwoli tczewskiej placówce zabezpieczyć najpilniejsze potrzeby wynikające z obecnej sytuacji rozprze-



Wypożyczony przez miasto namiot pneumatyczny, pełni rolę polowej izby przyjęć

strzenia się koronawirusa, a tym samym zapewnić bezpieczeństwo personelowi szpitala i pacjentom – mówi prezydent **Mirosław Pobłocki**.

Wsparcie w zakupie środków ochrony osobistej to nie jedyna forma pomocy miasta dla tczewskiej lecznicy. Przed tczewskim szpitalem stanął

namiot pneumatyczny, pełniący rolę polowej izby przyjęć.

Namiot został udostępniony przez miasto na prośbę kierownictwa Szpitali Tczewskich. Wielkość namiotu to 37 m². Jest możliwość jego ogrzewania, a także wewnętrznego oświetlenia.

Namiot, zakupiony przez Urząd Miejski w Tczewie, jest przydatny podczas różnego rodzaju wypadków i niebezpiecznych zdarzeń. Służył on np. jako tymczasowe schronienie dla mieszkańców ul. Wilczej na Zatorzu, gdy latem 2018 r. znaleziono tam niewypał. Na co dzień namiot znajduje się na wyposażeniu Ochotniczej Straży Pożarnej.

Małgorzata Mykowska

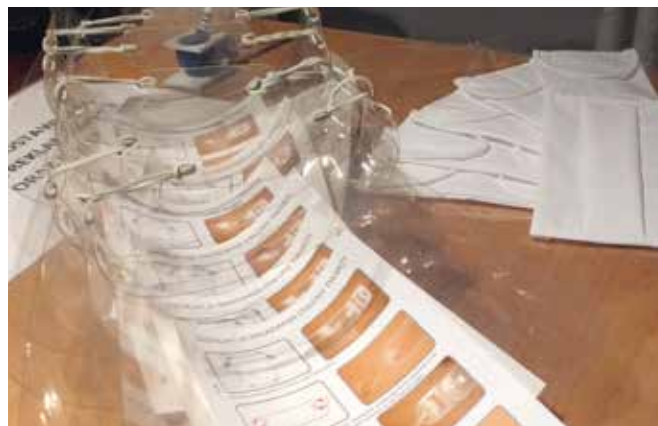
Fot. Małgorzata Mykowska

Przyłbice i maseczki ochronne dla tczewian

30 tys. przyłbic i 60 tys. bawełnianych maseczek to pomoc samorządu miasta dla mieszkańców Tczewa.

– Zakupiliśmy 30 tysięcy przyłbic ochronnych. Chcę, aby trafiły do każdego gospodarstwa domowego, ale to nie wszystko. Ponieważ od 16 kwietnia, wszedł obowiązek noszenia maseczek w przestrzeni publicznej, postanowiłem zakupić dla mieszkańców także bawełniane maseczki wielokrotnego użytku. Zamówiliśmy 60 tys. maseczek, tak aby wystarczyło ich dla wszystkich tczewian. W drugiej połowie kwietnia rozpoczęliśmy przekazywanie mieszkańcom całego pakietu – przyłbic i maseczek – mówi prezydent **Mirosław Pobłocki**.

Zakup finansowany jest z budżetu miasta. Łączny koszt



przyłbic i maseczek to ok. 270 tys. zł.

Po przyłbice i maseczki nie trzeba się nigdzie zgłaszać, ani przedstawiać żadnych dokumentów, aby je otrzymać. Osłony trafiają do gospodarstw domowych w podobny sposób jak było to z koszykami na odpady bio, a więc za pośrednictwem administratorów wspólnot i spółdzielni

mieszkaniowych. W przypadku domków jednorodzinnych, a także Spółdzielni Mieszkaniowej, którą zamieszkuje duża liczba osób, wsparciem są funkcjonariusze Straży Miejskiej.

– Osłony służą naszemu bezpieczeństwu, np. przy wychodzeniu po zakupy, ale pamiętajmy o zasadach, które cały czas obowiązują i nie

wychodźmy w z domu, jeśli nie jest to konieczne – apeluje prezydent.

Jak informuje producent, osłona nie jest substytutem maseczki oddechowej czy innych środków ochronnych, ale je uzupełnia, w szczególności chroniąc twarz przed bezpośrednimi kroplami np. przy kaszlu innej osoby. Pomaga również w powstrzymaniu odruchu dotykania twarzy. Przyłbice nie są wykonywane w warunkach sterylnych, więc po ich otrzymaniu, warto je zdezynfekować. Zachowując odpowiednie zasady bezpieczeństwa, po zdezynfekowaniu, osłony można używać wielokrotnie. Podobnie jest z bawełnianymi maseczkami – można ich używać wielokrotnie, pod warunkiem ich wyprania i wyprasowania w wysokiej temperaturze po każdym użyciu.

Małgorzata Mykowska

Fot. Małgorzata Mykowska

Do końca czerwca – bez imprez

W związku z utrzymującym się stanem epidemii koronawirusa i w trosce o zdrowie i bezpieczeństwo mieszkańców, prezydent Tczewa Mirosław Pobłocki podjął decyzję o odwołaniu wszystkich imprez miejskich – do końca czerwca br.

Decyzja w sprawie imprez zaplanowanych na kolejne miesiące zapadnie w połowie maja i będzie uzależniona od rozwoju sytuacji epidemicznej.

Ilu nas jest?

1 kwietnia w Tczewie zameldowanych było 56 441 osób, w tym 55 125 na pobyt stały i 1316 na pobyt czasowy. Od początku marca ubyłoby 73 osoby.

Ogłoszenie

Prezydent Miasta Tczewa informuje, że na tablicy ogłoszeń Urzędu Miejskiego w Tczewie (II piętro) został wywieszony wykaz nieruchomości stanowiącej własność Gminy Miejskiej Tczew, położonej na targowisku miejskim w Tczewie przy ul. Żwirki – boks handlowy nr 12, o pow. 14,50 m² w hali nr I, oznaczonej nr działki 32/34, obręb 5, KW GD1T/00016850/3, przeznaczonej do oddania w najem w drodze przetargu, w celu prowadzenia działalności handlowej.

Wsparcie dla przedsiębiorców, którzy ucierpieli na skutek epidemii

Rozprzestrzenianie się koronawirusa i związane z tym ograniczenia w działalności gospodarczej powodują wymierne straty dla lokalnych podmiotów gospodarczych. W związku z tym prezydent Tczewa Mirosław Pobłocki, już 23 marca, przygotował pakiet wsparcia dla tczewskich przedsiębiorców wprowadzając ulgi w płatnościach czynszu w lokalach miejskich oraz w podatku od nieruchomości.

Ulgi dotyczą tych przedsiębiorców, którzy zaprzestali działalności gospodarczej na skutek rozporządzeń Ministra Zdrowia dotyczących zagrożenia epidemicznego.

Wszystkie wnioski są rozpatrywane indywidualnie.

Wprowadzone ulgi:

- umorzenie czynszu w lokalach dzierżawionych od miasta; umorzenie dotyczy okresu trzech miesięcy – od marca do maja br.
- odroczenie, rozłożenie na raty lub umorzenie podatku od nieruchomości na okres trzech miesięcy – od marca do maja br.

Prezydent informuje również o możliwości rozłożenia na raty oraz przesunięcia terminu płatności należności na rzecz Gminy Miejskiej Tczew o charakterze cywilno-prawnym. Dotyczy to m.in. opłaty rocznej za 2020 r. z tytułu użytkowania wieczystego nieruchomości, opłaty za przekształcenie prawa użytkowania wieczystego w prawo własności nieruchomości.

Wnioski należy składać przed upływem terminu płatności, będą one rozpatrywane w oparciu o obowiązujące przepisy prawa.

Jeśli zobowiązany do opłaty jest przedsiębiorcą, powinno to nastąpić z poszanowaniem przepisów dotyczących pomocy publicznej (pomoc de minimis).

Niezależnie od powyższych ulg, przygotowywane są uchwały Rady Miejskiej dotyczące pakietu pomocowego dla tczewskich przedsiębiorców. Uchwały będą głosowane podczas sesji 30 kwietnia.

Małgorzata Mykowska

SZCZEGÓLNE INFORMACJE

- » w sprawie umorzenia czynszu w lokalach administrowanych przez Tczewskie Towarzystwo Budownictwa
58 530 11 00
tbs@tbs.tczew.pl
- » w sprawie lokali dzierżawionych od miasta (targowisko Manhattan)
Urząd Miejski
Wydział Gospodarki Mieniem Komunalnym
58 77 59 430
lorenc@um.tczew.pl
- » w sprawie udzielenia ulgi w podatku od nieruchomości
Urząd Miejski
Wydział Budżetu i Podatków
58 77 59 374, 398, 402
lipkowska@um.tczew.pl
- » w sprawie opłat za użytkowanie wieczyste i dzierżawę lokali
Urząd Miejski
Wydz. Gospodarki Mieniem Komunalnym
58 77 59 430
lorenc@um.tczew.pl

125 tabletów dla uczniów tczewskich szkół

125 tabletów, zaraz po Świętach Wielkanocnych, trafiło do uczniów samorządowych szkół podstawowych.

– Sprzęt służy do zajęć on-line, które powadzone są przez szkoły. Został on wypożyczony tym uczniom, którzy bądź nie dysponują komputerem, bądź np. w rodzinie jest kilko dzieci w wieku szkolnym, a komputer tylko jeden – mówi prezydent Tczewa Mirosław Pobłocki. – Sprzęt został zakupiony w ramach projektu, który umożliwi samorządom zakup komputerów i tabletów do szkół ze środków

finansowanych z budżetu Unii Europejskiej.

Tablety zostały zamówione zgodnie z zapotrzebowaniem złożonym przez nasze placówki oświatowe. Otrzymają je do dyspozycji: Szkoła Podstawowa nr 1, Sportowa Szkoła Podstawowa nr 2 z OI, Szkoła Podstawowa nr 4, Szkoła Podstawowa nr 5, Szkoła Podstawowa nr 7, Szkoła Podstawowa nr 10 z OI, Szkoła Podstawowa nr 11, Szkoła Podstawowa nr 12. Wartość zamówienia to 100 000 zł, cała kwota jest refundowana i jest to maksymalna kwota dofinansowania,

jaką mógł otrzymać Tczew. Skorzystaliśmy z zadania „Podział tabletów pomiędzy szkoły miasta Tczewa celem kształcenia na odległość”, które jest realizowane i dofinansowane w ramach konkursu grantowego: Zdalna Szkoła – wsparcie Ogólnopolskiej Sieci Edukacyjnej w systemie kształcenia zdalnego, Oś I Powszechny dostęp do szybkiego internetu, Działanie 1.1 Wylimitowanie terytorialnych różnic w możliwości dostępu do szerokopasmowego internetu o wysokich przepustowościach.

Małgorzata Mykowska

Ruszył remont ostatniego etapu ul. Gdańskiej



ZREALIZOWANE ETAPY REMONTU UL. GDAŃSKIEJ

- I ETAP** 2016 r., wykonawca: SKANSKA, koszt: 1.586.640,38 zł - budowa ronda Gdańska – 1 Maja, budowa drogi dla rowerów do Bulwaru Nadwiślańskiego
- II ETAP** 2017 r., wykonawca: STRABAG, koszt: 7.144.537,00 zł, przebudowa ul. Gdańskiej od drogi krajowej nr 91 na odcinku 620 mb
- III ETAP** 2018 r., wykonawca: EUROVIA, koszt: 7.581.642,50 zł, przebudowa ul. Gdańskiej na odcinku 280 mb, w tym także fragment alei Zwycięstwa i przebudowa skrzyżowania z ulicą Pomorską wraz z sygnalizacją świetlną.

Małgorzata Mykowska

Tuż po Wielkanocy rozpoczął się IV etap przebudowy ul. Gdańskiej.

W związku z inwestycją, od 14 kwietnia wprowadzona została nowa organizacja ruchu. Na remontowanym odcinku ul. Gdańska jest jednokierunkowa – przejazd jest możliwy od strony dworca w kie-

runku ul. Sobieskiego. Chcąc jechać w drugą stronę, należy skorzystać z objazdów – przez ul. Niepodległości i al. Zwycięstwa albo przez ul. Mostową i Pomorską.

Ta organizacja ruchu będzie obowiązywała do zakończenia inwestycji. Dodatkowo, pod koniec czerwca, planowane jest zamknięcie ul. Gdańskiej od ul. Sobieskiego do wiaduktu 800-lecia, z wyłączeniem komunikacji zbiorowej i mieszkańców.

Przebudowa ul. Gdańskiej to jedna z największych inwestycji w tym roku w Tczewie. Jej

koszt to 8,6 mln zł, wykonawcą jest Firma Budowlano-Drogowa MTM z Gdyni, ze strony miasta inwestycję prowadzi Zakład Usług Komunalnych.

Przebudowa obejmuje 510 m bieżących drogi od skrzyżowania z al. Zwycięstwa, Pomorską i Gdańską (to skrzyżowanie zostało wyremontowane w poprzednim etapie) do skrzyżowania z ul. Sobieskiego. Remontowane będą skrzyżowania ul. Gdańskiej z ul. Sobieskiego, Kozią, Pomira, Południową, Warsztatową, a także 80-metrowy odcinek ul. Sobieskiego.

Zadanie obejmuje położenie nowej nawierzchni jedni oraz chodników po obu stronach ulicy Gdańskiej. Zamontowane zostanie nowe oświetlenie i przebudowane miejsca parkingowe. Liczba miejsc postojowych zwiększy się o 17. Zbudowane zostaną dwie nowe zatoki autobusowe – przy ul. Sobieskiego i Gdańskiej. Po lewej stronie jezdni (patrząc w stronę kościoła) będzie wiodła ścieżka rowerowa. Przebudowane zostaną instalacje podziemne.

Prace mają się zakończyć w październiku br.

Parking na węźle transportowym pnie się w górę

Postępują prace przy budowie parkingu na węźle transportowym. Stan zaawansowania robót wynosi około 70 procent.

Małgorzata Mykowska

Główna konstrukcja dwupoziomowego parkingu już stoi, ruszyły prace elewacyjne i wyposażeniowe, a także instalacyjne. Prace, zgodnie z planem powinny zakończyć się do końca sierpnia, ale jeśli nic nie pokrzyżuje budowlancom planów, możliwe jest ich zakończenie już w czerwcu.



Dzięki tej inwestycji przy tczewskim dworcu przybędzie 100 miejsc parkingowych.

Koszt zadania to ponad 13 mln zł. Wykonawcą, na zlecenie Gminy Miejskiej Tczew, jest firma CBŻ z Pszczółek. Ze strony miasta inwestycję prowadzi Zakład Usług Komunalnych.

Zadanie jest dofinansowane ze środków unijnych w ramach Regionalnego Programu Operacyjnego Woj. Pomorskiego 2014-2020.

Rusza przebudowa ulic: Krętej i Podgórnej

Ulice Kręta i Podgórna w tym roku zyskają nowy wizerunek. Wszystko to dzięki inwestycji samorządu miasta wpartej z funduszy unijnych. Łączny koszt obu inwestycji to 3 mln zł.

Małgorzata Mykowska

W wyniku przetargu wyłonieni zostali wykonawcy. Przebudowę ul. Krętej realizuje firma ROKA Budownictwo Sp. z o.o. ze Starogardu Gd. Koszt inwestycji to 1 mln zł. Ul. Podgórną przebuduje Firma Budowlano-Drogowa PRASBET z Grudziądza za 2 mln zł. Planowane zakończenie prac to koniec lipca dla ul. Krętej i koniec sierpnia dla ul. Podgórnej. Inwestycje, z ramienia miasta, prowadzi Zakład Usług Komunalnych.

Prace będą realizowane zgodnie z propozycjami wyłonionymi podczas konkursu na opracowanie „Koncepcji urbanistyczno-architektonicznej zagospodarowania terenu ul. Krętej i wschodniego odcinka ul. Podgórnej w Tczewie”. Konkurs ogłoszony przez prezydenta Tczewa został rozstrzygnięty w 2017 r.

Inwestycje są realizowane w ramach Projektu pn. „Miasto od-nowa – rewitalizacja Starego Miasta i Zatorza w Tczewie” podlegającego współfinansowaniu z Europejskiego Funduszu Rozwoju Regionalnego w ramach Regionalnego Programu Operacyjnego Województwa Pomorskiego na lata 2014-2020, Osi Priorytetowej 8 Konwersja, Działanie 8.1. Kompleksowe przedsięwzięcia rewitalizacyjne – wsparcie dotacyjne, Poddziałanie 8.1.1 Kompleksowe przedsięwzięcia rewitalizacyjne realizowane dla Obszaru Metropolitalnego Trójmiasta – mechanizm ZIT.

Ulica Podgórna – zakres prac



- › przebudowa ul. Podgórnej (na odcinku ok. 100 m)
- › przebudowa skrzyżowania ul. Podgórnej i Zamkowej
- › budowa elementów ulic – nowego ciągu pieszo-jezdnego, chodników, elementów spowalniających ruch (wyniesione skrzyżowanie), zatok parkingowych
- › budowa murów oporowych i tarasów,
- › przebudowa zjazdów publicznych i indywidualnych
- › mała architektura (donice, ławki)
- › wykonanie oznakowania
- › budowa sieci kanalizacji deszczowej
- › rozbiórka istniejącej i budowa nowej sieci kanalizacji sanitarnej i przyłączy do budynków
- › przebudowa istniejącej sieci wodociągowej
- › budowa sieci oświetlenia drogowego
- › budowa monitoringu wizyjnego

Ulica Kręta – zakres prac



- › przebudowa ul. Krętej na całej długości
- › budowa nowego ciągu pieszo-jezdnego, dojść, schodów
- › mała architektura (ławki, balustrady)
- › budowa murów oporowych, donic
- › zagospodarowanie zielenią
- › wykonanie oznakowania
- › budowa sieci kanalizacji deszczowej
- › rozbiórka istniejącej i budowa nowej sieci kanalizacji sanitarnej i przyłączy do budynków
- › przebudowa istniejącej sieci wodociągowej
- › budowa sieci oświetlenia drogowego
- › budowa monitoringu wizyjnego

Klub Rodzinny Zatorze

Remont zakończony, teraz czas na wyposażenie

Tekst i zdjęcia:
Małgorzata Mykowska

Zakończyły się prace przy przebudowie budynku przy ul. Elżbiety 19B. Budynek będzie spełniał funkcje społecznej integracji i wsparcia dla mieszkańców Zatorza.

Celem inwestycji był remont obiektu i dostosowanie go do potrzeb Klubu Rodzinnego Zatorze oraz zagospodarowanie otoczenia. Zadanie sfinalizowała firma Markan S.C. z Rokitek, po zejściu z budowy wcześniej wyłonionego wykonawcy. Koszt inwestycji to ok. 1,2 mln zł, ale wysokość unijnego wsparcia sięga blisko 60 proc. wydatków kwalifikowanych.

W kwietniu rozstrzygnięty został przetarg na dostawę i montaż wyposażenia budynku – m.in. mebli biurowych, kuchennych, krzeseł, foteli, zestawu multimedialnego, rolet okiennych i innych sprzętów codziennego użytku.



Po zakończeniu odbiorów technicznych obiektem zarządzać będzie Miejski Ośrodek Pomocy Społecznej.

„Rodzinny Klub Zatorze” będzie miejscem spotkań, spędzania czasu wolnego, warsztatów i innych usług adresowanych do lokalnej społeczności.

W nowej placówce będzie można:

- › otrzymać wsparcie terapeutyczne – działanie adresowane do rodzin z obszaru rewitalizowanego Zatorza. W ramach działania odbywać się będzie systematyczna terapia indywidualna dzieci i młodzieży oraz dorosłych;
- › brać udział w warsztatach rozwojowych – zajęcia będą wspierały proces terapeutyczny oraz animację czasu wolnego.
- › brać udział w animacji społeczności lokalnej mającej na celu wyrównanie szans.

Inwestycja jest realizowana w ramach projektu pn. „Miasto od nowa – rewitalizacja Starego Miasta i Zatorza” współfinansowanego ze środków Europejskiego Funduszu Rozwoju Regionalnego.



Skarbnica tczewska – s

Tekst:
Miejska Biblioteka Publiczna
w Tczewie

Ilustracje:
Pocztówki z kolekcji
Tomasza Spionka

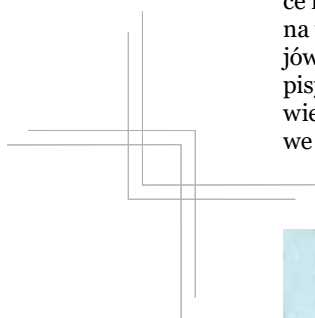
Wszyscy lubimy tajemnicze opowieści, wszystkich nas, niezależnie od wieku, pasjonuje odkrywanie „skarbów” przechowywanych na zapomnianych strychach, ukrytych w domowych zakamarkach, eksponowanych w muzealnych gablotach.



Miejska Biblioteka Publiczna w Tczewie posiada w swoich zbiorach unikatowe przedmioty, historyczne perełki, archiwalne materiały, wzbogacające i systematyzujące wiedzę na temat burzliwych dziejów grodu Sambora. Rękopisy, medale, dziewiętnastowieczne mapy, odbitki prasowe wykonane techniką drze-

worytniczą, karty pocztowe z przełomu wieków, plany miasta, kroniki, miedzioryty... Wszystkie one potrafią „mówić”, snuć zapierające dech w piersiach opowieści, zdradzać miejskie tajemnice, prezentować świat miniony, odległy, a jednocześnie tak bliski, bo przeniesiony na papier: opisany, naszkicowany, sfotografowany.

Na początek zapraszamy do przeglądania ponad 600 pocztówek, zakupionych przez Miejską Bibliotekę Publiczną w Tczewie na przestrzeni blisko 20 lat. Zaprezentowane eksponaty, pochodzące z kolekcji Ireneusza Dunajskiego, Tomasza Spionka oraz Stanisława Zaczyńskiego, zostały opracowane w oparciu m.in. o Studium

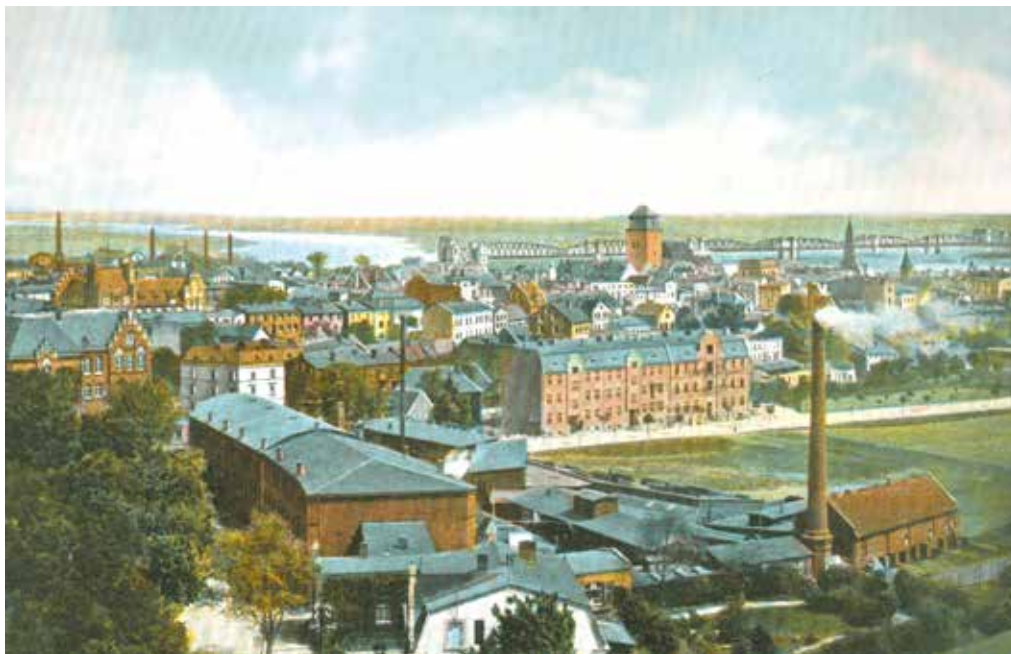


- › Skarbnica
 - › Sekcja Historii Miasta Miejskiej Biblioteki Publicznej w Tczewie
- shm@biblioteka.tczew.pl

572 779 200



skarby biblioteki online



» Zapraszamy do „zwiedzania” naszej Skarbnicy – tczewskiej biblioteki wirtualnej! Jest to pierwszy etap udostępnienia zdigitalizowanych zbiorów Miejskiej Biblioteki Publicznej w Tczewie.

Z samymi obiektami, jak również z ich szczegółowymi opisami zapoznać się można na stronie www.skarbnica.tczew.pl

Historyczno-Urbanistyczne Miasta Tczewa, Ewidencję Dóbr Kultury, mapy katastralne, archiwalia oraz dostępne w zbiorach Sekcji Historii Miasta publikacje tematyczne.

Zachęcamy Państwa do zapoznawania się z pierwszą częścią eksponatów. Skarbnica będzie systematycznie uzupełniana o nowe obiekty.

Obecnie, kiedy wszystkie instytucje kultury są zamknięte, uchylamy przed Państwem rąbka tajemnicy i otwieramy wieko naszej bibliotecznej „skrzyni skarbów”. Gwarantujemy, że każdy pasjonat burzliwych dziejów Grodu Sambora znajdzie tu coś dla siebie. Zachęcamy do wyruszenia w tę jedyną w swoim rodzaju, nie-

powtarzalną podróż „w czasie i przestrzeni”, podróż, której punktami docelowymi będą widoki prezentowane na awersach kart korespondencyjnych. To właśnie dzięki wirtualnej skarbnicy poznają Państwo sekrety miasta, którego już nie ma, miasta którego nie pamiętają nawet najstarsi mieszkańcy, miasta które się zmieniało,

ulegało licznym przeobrażeniom, było świadkiem, a zarazem mimowolnym uczestnikiem ważnych wydarzeń dziejowych.

Po ponownym otwarciu biblioteki serdecznie zapraszamy do naszej nowej siedziby przy ulicy Kościuszki 2 (wejście od strony murów obronnych).



Tczewska firma przekazała maseczki strażnikom

100 maseczek otrzymała Straż Miejska od tczewskiej firmy Kanwas.

To kolejny przykład jak podczas epidemii pomagamy sobie nawzajem. – Na co dzień szyjemy koszule męskie, ale w tej trudnej sytuacji, chcemy pomóc, więc szyjemy maseczki – mówi **Doro- ta Bielińska** z firmy Kanwas Emanuel Berg z Tczewa.

Tczewscy strażnicy otrzymali 100 maseczek wielokrotnego użytku – można je prać, a wewnątrz znajduje się kieszonka, gdzie można dodatkowo umieścić filtr. Maseczki na pewno się przydadzą, zwłaszcza, że w związku z koronawiru-



Fot. Małgorzata Mykowska

sem, strażnikom przybyło zadań. 300 podobnych maseczek otrzymał już tczewski szpital.

Tczewscy strażnicy miejscy otrzymali również maseczki szyte w ramach akcji „Po-

wiat tczewski szyje maseczki”. W jej koordynację zaangażowały się organizacje i społeczności z Tczewa, Pelplina i Subkowa. Maseczki nieodpłatnie szyją wolontariuszki i wolontariusze z całego powiatu.

W Tczewie akcję koordynuje Warsztat na Patencie (Spółdzielnia Socjalna „Heca”) w współpracy z grupą Kreatywnie Zakręcone, Spółdzielnią Lodziarską Jasna oraz Fundacją Pokolenia.

Dzięki uprzejmości firmy Kanwas – ogromne bele flizeliny medycznej zostały pocięte na tysiące wykrojów, dzięki którym wolontariusze szyją maseczki flizelinowe, które trafiają do szpitala i innych placówek w potrzebie.

Osoby chętne do pomocy nadal mogą zgłaszać się na FB do grupy „Powiat Tczewski szyje maseczki”, na maila serwus@warsztatnapatencie.pl lub pod numerem tel. 606603461.

Małgorzata Mykowska

Straż Miejska w marcu

W marcu 2020 r. tczewska Straż Miejska odnotowała 659 interwencji, w tym 429 zgłoszonych przez mieszkańców i przedstawicieli instytucji, 230 – pozostałych, w tym zgłoszonych przez dyżurnych Komendy Powiatowej Policji w Tczewie i interwencje własne strażników.

Interwencje związane z epidemią koronawirusa

68 interwencji i 115 kontroli związanych z epidemią koronawirusa przeprowadziła tczewska straż miejska od 18 do 30 marca.

Wielokrotnie interwencje podejmowane były na prośbę mieszkańców. Najczęściej dotyczyły zbierania się grup młodzieży w pobliżu boisk, placów zabaw, fontanny. Tego typu interwencje podejmowane były również na skutek obserwacji poprzez monitoring.

Interwencje podejmowane były również w stosunku do osób bezdomnych spożywających alkohol oraz śpiących na klatkach schodowych i ulicach. Mieszkańcy zgłaszali także przypadki łamania zakazu handlu w lokalach gastronomicznych i na targowiskach – po ogłoszeniu epidemii.

Dodatkowo na prośbę Miejskiego Ośrodka Pomocy Społecznej dostarczono 16 paczek dla osób będących w kwarantannie. Patrol nadzorował wypłaty zasiłków mieszkaniowych oraz wydawanie posiłków dla ubogich, zwracając uwagę na to, czy zachowana jest odległość 1,5 metra między osobami w kolejce.

Strażnicy interweniowali również w sprawach osób przewlekle chorych i samotnych, którym zabrakło lekarstw i pożywienia. W wyniku tych zgłoszeń, pracownik MOPS kontaktował się ze wskazanymi osobami zapewniając im niezbędną pomoc.

Przez cały okres trwania epidemii, w ramach patrolowania miasta, z radiowozów nadawane są komunikaty o konieczności pozostania przez mieszkańców w domach oraz o zachowaniu higieny i prawidłowych odstępów między przemieszczającymi się osobami.

Pozostałe interwencje

- Przewieziono 10 osób z upojeniem alkoholowym – 2 do miejsca zamieszkania, 2 do pogotowia socjalnego w Elblągu, 2 do ogrzewalni w Tczewie, 4 do Stowarzyszenia „Zaczarowani” w Gdańsku Koleczkowie.
- Dzielnicowi strażnicy miejscy działający na osiedlach Suchostrzygi i Bajkowym podjęli 13 interwencji własnych oraz 23 zlecone (przez administrację osiedli, mieszkańców, dyżurnych SM), nałożyli 4 mandaty karne na łącznie 350 zł, wystawili 11 wezwań dla sprawców wykroczeń drogowych oraz 15 osób pouczyli.

Na Os. Garnuszewskiego i Zatorzu dzielnicowi podjęli 32 interwencje własne oraz 64 zlecone, nałożyli 18 mandatów karnych na łącznie 850 zł, wystawili 16 wezwań dla sprawców wykroczeń drogowych oraz 13 osób pouczyli.

Interwencje dzielnicowych dotyczą głównie spraw porządkowych, spożywania alkoholu w miejscach publicznych, wykroczeń drogowych.

- Do Komendy Powiatowej Policji przekazano materiały z monitoringu dotyczące kolizji drogowych (2 marca), uszkodzenia mienia (2 marca), kradzieży mienia (3, 22 marca), podrzucenia śmieci (27 marca).
- Przeprowadzono działania dotyczące egzekwowania od właścicieli psów niezgodnego z przepisami wyprawiania czworonogów i sprzątnięcia po nich. Przeprowadzono 12 interwencji. 2 osoby ukarano mandatami w wysokości łącznie 250 zł za niezgodne z przepisami wyprawianie psów, 1 osobę pouczone. Trzykrotnie zgłoszono do schroniska informację o psach bez opieki.

Straż Miejska w Tczewie

KORONAWIRUS powoduje gorączkę, kaszel, duszności. Przenosi się drogą kropelkową, a więc podczas kaszlu, kichania, ale również poprzez dotykanie dłońmi oczu, nosa i ust.

Jak zapobiegać zakażeniu?



Często myj ręce, używając mydła i wody. Kiedy kaszlesz lub kichasz, **zakrywaj usta i nos**.



Zachowaj co najmniej 2 metry odległości od osób, które kaszlą i kichają.



Przestrzegaj ograniczeń wynikających z przepisów o stanie epidemii.



Jeśli masz objawy nagłej infekcji dróg oddechowych (z przynajmniej jednym z objawów jak gorączka, duszność lub kaszel), a także **miałeś bliski kontakt** z potwierdzonym lub prawdopodobnym przypadkiem **COVID-19** w ostatnich 14 dniach **powiadom telefonicznie** o tym najbliższą Powiatową Stację Sanitarno-Epidemiologiczną lub zgłoś się do najbliższego oddziału zakaźnego unikając transportu publicznego.

Infolinia NFZ

800 190 590

www.gov.pl/koronawirus

Jeśli zaobserwowałeś u siebie objawy, takie jak:

GORĄCZKA (pow. 38°C), **KASZEL**, **DUSZNOŚĆ** lub **PROBLEMY ODDYCHANIEM**,
a także jeśli miałeś bliski kontakt z potwierdzonym lub prawdopodobnym
przypadkiem COVID-19 w ostatnich 14 dniach to:

bezwłocznie powiadom **telefonicznie** powiatową stację sanitarno-epidemiologiczną

tel. **601 448 661**

lub

w przypadku nasilonych objawów zadzwoń pod numer alarmowy 112
lub zgłoś się bezpośrednio do oddziału zakaźnego – najbliższy oddział

tel. **(58) 341 55 47**

INFOLINIA NFZ W SPRAWIE KORONAWIRUSA – 800 190 590

PAMIĘTAJ !

W przypadku kiedy istnieje podejrzenie zakażenia ale nie masz jeszcze objawów pozostań w domu, **unikaj kontaktu z innymi osobami** aby nie doszło do rozprzestrzeniania się wirusa.

Wszelkie wątpliwości dotyczące swojego stanu zdrowia wyjaśniaj **TELEFONICZNIE** lub innymi metodami zdalnej konsultacji.

NIE ZGŁASZAJ SIĘ SAM DO PRZYCHODNI POZ (chyba, że zostaniesz o to poproszony w określonym terminie) **ani nie udawaj się do szpitala** bez wcześniejszego uzgodnienia gdzie masz się zgłosić i czy jest to potrzebne.

Jeden chory pacjent (**również Ty**) może być źródłem zakażenia wszystkich pozostałych osób w poczekalni!!!

- Myj często ręce wodą z mydłem lub środkiem odkażającym na bazie alkoholu (co najmniej 60%).
- Unikaj dotykania rękami oczu, nosa i ust.
- Zasłaniaj usta i nos zgiętym ramieniem lub jednorazową chusteczką kiedy kaszlesz lub kichasz.
- Nie zbliżaj się do osób chorych.

Przestrzegaj ograniczeń wynikających z przepisów o stanie epidemii.



CO POWINIENIENIŚ WIEDZIEĆ O KWARANTANNIE?



Nakładana jest na osoby zdrowe, które miały styczność z **osobami chorymi**



na osoby podejrzane o **zakażenie koronawirusem**



oraz na osoby powracające z **zagranicy**

TRWA 14 DNI

kwarantanną domową objęci są również **współdomownicy**

Zainstaluj aplikację Kwarantanna domowa
www.gov.pl/kwarantannadomowa

CZEGO NIE ROBIĆ PODCZAS KWARANTANNY?



Nie opuszczaj domu



Nie wychodź do sklepu



Nie spotykaj się z innymi osobami

CO ROBIĆ PODCZAS KWARANTANNY?



Monitoruj temperaturę ciała minimum 2 razy dziennie



Zachowaj zasady higieny

W przypadku wystąpienia



gorączki, kaszlu lub duszności niezwłocznie skontaktuj się telefonicznie z powiatową stacją sanitarno-epidemiologiczną lub zgłoś się na oddział zakaźny, unikając transportu publicznego.



Jeśli przebywasz na kwarantannie, Twoje przesyłki pocztowe będą czekały na Ciebie w placówce do zakończenia czasu izolacji. Pierwsza próba doręczenia nastąpi po zakończeniu kwarantanny. Nie dotyczy to przekazów pieniężnych, które zostaną dostarczone w specjalnej bezpiecznej kopercie.

Dowiedz się więcej na

www.gov.pl/koronawirus

Infolinia NFZ

800 190 590



Ministerstwo Zdrowia

Koronawirus

- informacje dla seniorów



OGRANICZ PRZEBYWANIE W MIEJSCACH PUBLICZNYCH

Poproś bliskich o pomoc w codziennych czynnościach: zakupach, zaopatrzeniu w leki, załatwianiu spraw urzędowych.



CZĘSTO MYJ RĘCE

Używaj wody z mydłem lub dezynfekuj ręce płynami/żelami na bazie alkoholu.



UNIKAJ DOTYKANIA OCZU, NOSA I UST

Dotykając oczu, nosa lub ust zanieczyszczonymi rękami możesz przenieść wirusa.



REGULARNIE MYJ LUB DEZYNFEKUJ DOTYKANE POWIERZCHNIE

Biurka, lady i stoły, klamki, włączniki światła, poręcze itp. przecieraj regularnie z użyciem wody i detergentu lub środka dezynfekcyjnego.



REGULARNIE DEZYNFEKUJ TELEFON I NIE UŻYWAJ GO PODCZAS POSIŁKÓW

Do dezynfekcji używaj np. wilgotnych chusteczek nasączonych środkiem dezynfekującym.



ZACHOWAJ BEZPIECZNĄ ODLEGŁOŚĆ OD ROZMÓWCY

Zachowaj co najmniej 1-1,5 m odległości od osoby, która kaszle, kicha lub ma gorączkę.



STOSUJ ZASADY OCHRONY PODCZAS KICHANIA I KASZLU

Podczas kaszlu i kichania zakrywaj usta i nos zgiętym łokciem lub chusteczką. Chusteczkę wyrzuć do kosza i umyj ręce.



ODŻYWIJ SIĘ ZDROWO I PAMIĘTAJ O NAWODNIENIU ORGANIZMU

Stosuj zrównoważoną dietę. Pamiętaj o codziennym jedzeniu minimum 5 porcji warzyw i owoców. Codziennie pij ok. 2 l płynów (najlepiej wodę).



KORZYSTAJ ZE SPRAWDZONYCH ŹRÓDEŁ WIEDZY O KORONAWIRUSIE

Posługuj się informacjami ze sprawdzonych źródeł, opartymi na dowodach naukowych. Znajdziesz je na stronach internetowych Ministerstwa Zdrowia (www.gov.pl/zdrowie) i Głównego Inspektoratu Sanitarnego (www.gis.gov.pl).

Gospodarka odpadami w domu

W okresie kiedy spędzamy większość czasu w domach, okazuje się, że produkcja odpadów w naszych gospodarstwach domowych wzrosła. Większość z nas stara się rzadziej wychodzić z domu po produkty spożywcze. Kupujemy rzadziej, ale więcej. Aby nie marnować żywności, duża część naszych zakupów to produkty o przedłużonej trwałości, w większości opakowana w plastiki. W takiej formie zwiększył się zakup mięsa czy wędlin. Nawet osoby, które do tej pory unikały paczkowanej żywności, zaczęły sięgać po tego typu produkty. Nawyki ograniczania niepotrzebnych odpadów przegrywają z potrzebą chwili. Pamiętajmy jednak, że jeżeli na razie nie możemy ograniczyć ilości produkowanych odpadów, to tylko od nas zależy, czy właściwie je zagospodarujemy.

1 Odzysk i segregacja w domu to czynności, które nic nie kosztują. Mamy już przyjęte w Polsce standardy, do których już zdążyliśmy się przyzwyczaić. Mamy odpowiednio oznakowane pojemniki oraz wiedzę, którą można uzupełniać w oparciu o dostarczone do gospodarstw domowych ulotki oraz informacje na stronie Urzędu Miejskiego w zakładce „Odpady”. Wystarczy tylko podchodzić do tego tematu ze szczególną starannością. Niestety pomyłkowe umieszczanie worków z plastikami w pojemnikach na makulaturę lub na odwrót zdarza się dość często. Brak miejsca we właściwym pojemniku nie może być powodem do wrzucania odpadów gdziekolwiek.

2 W sklepie. Pamiętajmy, że nadal mamy możliwość wyboru na poziomie sklepu – nadal możemy korzystać z mniejszej ilości worków lub pakować pokrewne produkty do jednego – jak w przypadku warzyw czy owoców.



Fot. Izabela Zabierek

No i oczywiście tam gdzie się da, unikajmy opakowań jednorazowych. Nie ma potrzeby używania woreczków jednorazowych przy zakupie pojedynczych sztuk warzyw czy owoców.

Nie da się uniknąć jednorazowych opakowań przy zakupie kosmetyków. Ale możemy ograniczyć częstotliwość ich kupowania wykorzystując całą zawartość opakowań „do ostatniej kropli”. Pozornie wykorzystane już tubki z pastą, kremem można przeciąć i wybrać wszystko do dna. Szampony, płyny do kąpieli czy płyny do mycia naczyń można rozcieńczyć wodą i wyrzucić tylko puste opakowanie bez problematycznych resztek produktu.

3 Nie przyczyniamy się do marnowania żywności! Warto teraz dobrze zaplanować nawet największe zakupy, bez pakowania do wózka wszystkiego, co nam wpadnie w ręce. W okresie pomiędzy zakupami warto dopisywać sobie kolejne punkty do tworzonej listy zakupów, na które wybierzemy się być może dopiero za parę dni. Bardziej

racjonalne podejście do zakupów zapewni nam to, że nie będziemy musieli stać w kolejce po jedną rzecz bez potrzeby narażając swoje zdrowie, a dodatkowo zmniejszymy ilość niepotrzebnie wyrzuconej żywności.

4 Na zakupy chodźmy ze swoimi torbami i opakowaniami – większość z nas już nie używa foliowych reklamówek, ale jeszcze trafiają się „zapominalscy”.

5 Kupując potrzebny sprzęt lub wyposażenie czasami warto kupić coś droższego, ale trwalszego – może taki zakup pozwoli na wolniejsze zużywanie się sprzętu, który nie popsuje się zbyt szybko. To nie tylko oszczędność dla środowiska, ale i dla naszych portfeli.

6 Należy pamiętać, by segregować nie tylko plastiki, szkło i papier, ale także zużyte baterie i przeterminowane leki. Zużyte baterie można oddawać do specjalnych punktów segregacji odpadów elektronicznych w sklepach, a przeterminowane leki do apteki.

7 Stare koce i kołdry można oddawać do schronisk dla zwierząt, a ubrania do secondhandów, punktów Caritasu etc. Biedniejsi na tym na pewno skorzystają, a w schroniskach posłużą jako nowe legowiska dla zwierząt lub jako element ocieplenia ścian w miejscach ich pobytu. Jeżeli nie mamy takiej możliwości, przypominaemy, że zużyte tkaniny wrzucamy do pojemnika z plastikami – niezależnie od składu tkaniny.

8 Podczas pracy zdalnej. Jeżeli używamy papier – w biurze, domu – warto jednostronnie zadrukowane kartki wykorzystać, zapisać lub zarysować na drugiej stronie, a potem wyrzucić koniecznie do niebieskiego pojemnika! Jeżeli to możliwe, warto skanować zamiast kserowania.

9 Podczas obróbki żywności w domu pamiętajmy o segregowaniu frakcji bio. Dbajmy o to, aby zawierała wyłącznie resztki pochodzenia roślinnego. Nie zanieczyścimy w ten sposób substancji przeznaczonych do kompostowania oraz unikniemy nieprzyjemnych zapachów.

Anna Peichert

Dawny ratusz i dominik

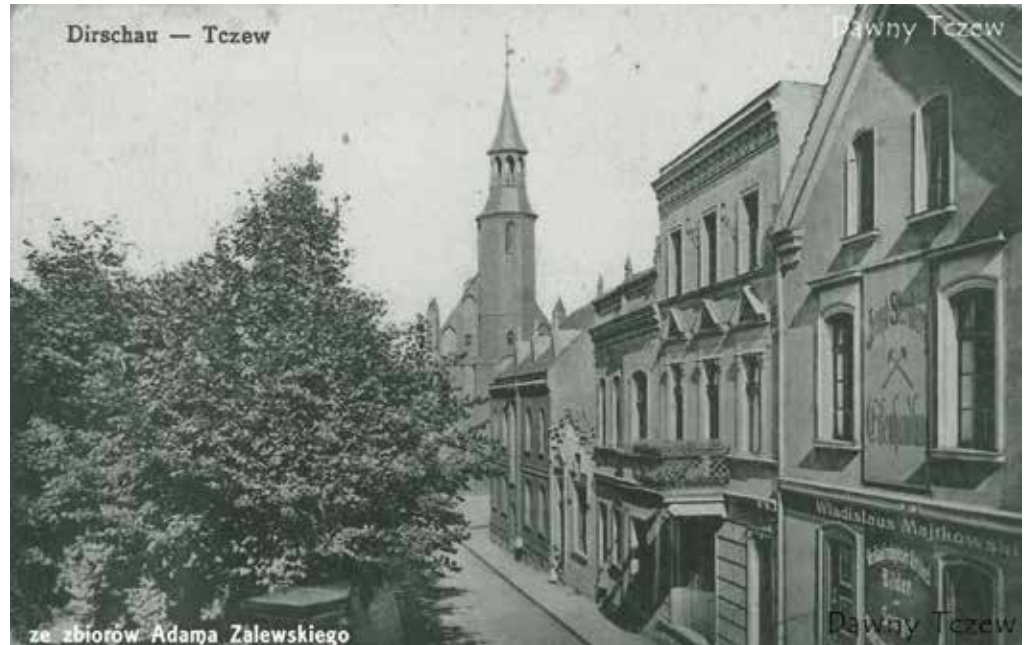
Tekst i ilustracje:
Dawny Tczew

Bracia Kaznodzieje

Mściwój II po pokonaniu i wygnaniu założyciela Tczewa, a swego wuja Sambora II rozpoczął rządy w dzielnicy lubiszewsko – tczewskiej. Mimo że nie grzeszył pobożnością – jak można przeczytać w „Kronice Oliwskiej” jedną z zakonnic uczynił swoją nałożnicą – to on 8 maja 1289 r. ufundował w Tczewie klasztor dominikanów. Bracia Kaznodzieje otrzymali teren znajdujący się pomiędzy cmentarzem wokół fary, a zamkiem książęcym, ograniczony od północy groblą na fosie, a od południa ulicą prowadzącą do Wisły. Dzisiaj obszar ten to plac św. Grzegorza. Dlaczego wybór Mściwoja padł na dominikanów? Przede wszystkim mogło zdecydować to, że zakon ten był zakonem miejskim, czyli nie tworzył konwentów, jak inne zgromadzenia, w pewnym odosobnieniu, ale budował je w miastach. Dominikanie byli stosunkowo młodym zgromadzeniem, zatwierdzonym przez papieża w 1216 r. Już dziesięć lat później powstała ich pierwsza prowincja w Polsce, więc zapewne działali prężniej od starszych zakonów. Nowy władca Tczewa nie chciał również za bardzo wzmacniać innego działającego na Pomorzu zakonu, mianowicie joannitów, z którymi Sambor II miał poważne kłopoty.

Czas rozkwitu

O pierwszych latach dominikanów w Tczewie nie możemy powiedzieć zbyt wiele. Na pewno przystąpili do budowy domu zakonnego oraz kościoła. Korzystali z licznych przywilejów m. in. rybołówstwa na Wiśle i bezpłatnych przewozów przez rzekę,



zwolnienia od cła, a także dysponowali zgodą na pozyskiwanie materiałów budowlanych – drewna, wapna i kamieni. Zajęcie Tczewa przez Krzyżaków w 1308 r. nie zahamowało rozwoju zakonu, który nie był przez nich traktowany jako konkurencja. Z tego okresu znamy trzech przeorów – w roku 1313 wymieniany jest Bertram, w 1335 r. Wencelaus i w 1344 r. Mikołaj. Dominikanie otrzymywali datki od wielkiego mistrza, a w zamian za znaczną sumę 100 grzywien zobowiązali się do odprawiania codziennie pierwszej mszy świętej za dobrze nam znanego Ulryka von Jungingena. Według informacji z 1413 r. w tczewskim konwencie przebywało 21 mnichów, którzy zamieszkali w kościele od północnej strony klasztoru. Sam kościół dominikański składał się z ośmiobocznej wieży, prezbiterium i młodszej od niego nawy, wspominało również o zakonnej bibliotece i skarbcu. Ścisłe związki z Krzyżakami zemściły się na dominikanach w roku 1433, kiedy to wojska husyckie zajęły Tczew i splądrowały klasztor wraz z kościołem. Straty musiały być znaczne, skoro papieski mandat z 1442 r. gwarantował odpust każdemu, kto odwiedzi kościół w dniu Wniebowstąpienia Chrystusa. Miało to na celu przyciągnięcie pielgrzymów, którzy datkami mieli wesprzeć odbudowę konwentu. Epilogiem współpracy dominikanów z Krzyżakami była sprawa przeora Piotra, który w 1457 r. był ścigany z rozkazu króla Kazimierza Jagiellończyka za kolportowanie przychylnych zakonowi bulli pa-



anie

Maj jest dobrą okazją do przypomnienia dwóch instytucji, które od średniowiecza, przez ponad 500 lat, były stałymi elementami panoramy naszego miasta. 8 maja 1289 roku książę pomorski Mściwój II ufundował zakon dominikanów, a dokładnie 627 lat później pożar zakończył istnienie starego ratusza miejskiego.



Ratusz na początku XX wieku

pieskiej. Za to został prawdopodobnie pozbawiony funkcji. Jego następcą został Mikołaj, który pełnił obowiązki do 1461 r. Dokumenty wymieniają jeszcze przeorów Mikołaja Schonenberga, Jerzego z Chelмна, Macieja Piwko i – od 1544 r. – Mikołaja Wentza, również plebana tczewskiego.

Od reformacji do kasaty

Mocnym ciosem dla tczewskich dominikanów było pojawienie się reformacji. Wyznawcy doktryny Lutra szybko opanowali miasto i przy wierze katolickiej pozostała jedynie jego najbiedniejsza część. Dominikanie nie mogąc konkurować z dobrze przygotowanymi pastorami ewangelickimi opuścili Tczew około 1553 r. Skarbiec przeniesiono do Malborka, a szaty liturgiczne do fary. W 1580 r. podjęto decyzję o włączeniu konwentu tczewskiego do konwentu gdańskiego. Przejęcie nastąpiło przez dwóch wysłanników z Gdańska w obecności rajców i obywateli. Dominikanie rozpoczęli działalność duszpasterską w koście-

le klasztornym i opuszczonych wiejskich kościółkach. Po raz kolejny opuścili miasto w obawie przed wojskami szwedzkimi, okupującymi Tczew w latach 1626-1629, by powrócić i działać nieprzerwanie do początków XIX stulecia. 6 kwietnia 1818 r. (a nie 8 maja 1819 r., jak błędnie podają niektóre publikacje o dziejach miasta) król pruski Fryderyk Wilhelm I zdecydował o kasacie zakonu dominikanów w Tczewie, czym zakończyły 530 lat istnienia tczewskiego konwentu. W rozkazy gabinetowym króla czytamy m. in. „(...) dokonuję kasaty zakonu dominikanów w Tczewie i niniejszym zatwierdzam, aby tamtejsi zakonnicy zostali przeniesieni do klasztoru dominikanów w Gdańsku, któremu na rzecz kosztów dożywotniego utrzymania pensjonowanych zakonników powinien być pozostawiony majątek tczewskich dominikanów. Zniszczone budynki tego klasztoru daruję gminie miasta Tczewa pod warunkiem, że sumy pozyskane ze sprzedaży materiału budowlanego zostaną

użyte na poprawę szkoły miejskiej”. Część budynków klasztornych rozebrano, kościół oddano parafii ewangelickiej, a sam konwent przeznaczono na potrzeby szkolnictwa. Mieści się w nim dzisiaj szkoła muzyczna. Dzisiaj świątynia pw. Św. Stanisława Kostki należy do parafii farnej. Co pozostało po dominikanach oprócz budynków? Na pewno legenda wyśmienitego piwa warzonego przez braci zakonnych: „Trzeba wszelako poświadczyć jako dominikańskie piwo w Tczewie to dobry trunek na frasuńnek, a i przedni lek przeciw gorącznicy”.

Ratusz

Ratusz miejski zbudowany został w XIV wieku na staromiejskim rynku w ścisłym centrum średniowiecznego Tczewa. Pierwsza udokumentowana wzmianka o nim pochodzi z 1452 r., nie ulega natomiast wątpliwości, że istniał znacznie wcześniej. Była to trójskrzydłowa budowla, której północne i południowe ramiona łączyło skrzydło zachodnie. Część południo-

wa miała wymiary 24 metry długości na 8 metrów szerokości, część zachodnia 12 metrów na 10, natomiast odtworzenie wymiarów części północnej nie jest możliwe. Ratusz spełniał funkcję miejsca spotkań Rady Miasta i mieszczan, a także był miejscem handlu. Na parterze znajdowały się tzw. ławy, gdzie sprzedawano produkty wytworzone przez lokalnych rzemieślników, a w piwnicach były magazyny. Ratusz został poważnie uszkodzony w 1433 r., a całkowicie zniszczony podczas wielkiego pożaru Tczewa w 1577 r. Odbudowany około 1580 r. w zmienionej formie, bez skrzydła północnego, pełnił już tylko rolę budynku administracji miejskiej. Jego opis na początku XVIII w. sporządził kaznodzieja tczewski Schneider „Ratusz składa się z dwóch dość dużych stojących obok siebie domów, z dwoma sklepionymi dawno przechodnimi korytarzami. Na ratuszu jest ładny wieża z pięknym mechanizmem zegarowym i dzwonem, który ma czysty dźwięk”. Dzwon, o którym mowa, powstał w 1581 r. w pracowni gdańskiego ludwisarza Hermana Benninga. Umieszczono na nim proroczy tekst z ewangelii św. Mateusza: „Czuwajcie i módlcie się, bo nie jest znana godzina przyścia Pana”. Ostatnia godzina naszego ratusza wybiła 8 maja 1916 r., kiedy to w wyniku pożaru doszczętnie spłonął. Jedynym śladem świadczącym o jego istnieniu jest zarys budynku odwzorowany na nawierzchni obecnego placu Hallera oraz piwnice, które pod nim się znajdują. Po pożarze ratusza władze miasta przeniosły się do... dawnego budynku klasztornego. Tym oto przewrotnym sposobem historia połączyła dwie – tak różne – instytucje o kilkusetletnich dziejach, po których pozostały już tylko wspomnienia.

Tarcza antykryzysowa dla firm

Na początku 2020 roku nikt z nas nie przypuszczał, że sytuacja gospodarcza na świecie zmieni się diametralnie z dnia na dzień, a wielu przedsiębiorców będzie ją jeszcze długo pamiętać. Niestety w połowie marca br. rozpoczęła się walka z epidemią koronawirusa i wielu przedsiębiorców było zmuszonych do ograniczenia działalności gospodarczej. Wiele firm zmusiło to do zmiany swoich planów, inne rozkwitają dzięki wcześniejszym inwestycjom w e-usługi. Sytuacja ta jest dla wielu z nich trudna i nowa, bo nigdy dotąd nie było takiego kryzysu w skali globalnej o takiej sile i tempie postępowania.

Z powodzeniem jednak radzą sobie branże, które od dawna świadczą swoje usługi online, nie tylko sklepy internetowe ale też branża marketingowa w sieci. Wielu przedsiębiorców, z uwagi na brak możliwości sprzedaży w sklepie stacjonarnym rozpoczęło sprzedaż w sieci np. na portalach aukcyjnych. Konkurencja jest oczywiście duża, natomiast czekając w tych dniach na przesyłkę nie jeden z nas otrzymał informację od sklepu, że czas realizacji zamówienia znacząco się wydłuży z uwagi kilkunastokrotnie wyższą ilość klientów. Co raz bardziej popularne w trakcie epidemii stały się też szkolenia online, dzięki którym możemy poszerzyć swoją wiedzę oraz umiejętności. Branża szkoleniowa musiała w ten sposób utrzymać rynek aby nie zwalniać swoich trenerów oraz nie zwracać środków za nieodbyte szkolenia, to jednak kolejny dowód na to jak można zmienić swoją firmę i tradycyjne podejście do klienta. Nie w każdej branży jest możliwe świadczenie usług drogą elektroniczną, ale niestety tego typu usługi w sieci będą się jeszcze bardziej rozwijać.



WSPARCIE W RAMACH TARCZY ANTYKRYZYSOWEJ

Jednorazowa pożyczka na pokrycie bieżących kosztów prowadzenia działalności gospodarczej dla mikroprzedsiębiorców

- Pożyczka udzielona może być do wysokości 5000 zł,
- Oprocentowanie pożyczki jest stałe i wynosi 0,05 stopy redyskonta weksli przyjmowanych przez Narodowy Bank Polski,
- Okres spłaty pożyczki nie może być dłuższy niż 12 miesięcy, z karencją w spłacie 3 miesięcy od dnia jej udzielenia,
- Wniosek o pożyczkę składa się do powiatowego urzędu pracy, właściwego ze względu na miejsce prowadzenia działalności gospodarczej.

O pożyczkę może ubiegać się mikroprzedsiębiorca, który w co najmniej w jednym roku z dwóch ostatnich lat obrotowych spełniał następujące warunki:

- Prowadził działalność gospodarczą przed dniem 1 marca 2020 roku,
- Zatrudniał średniorocznie mniej niż 10 pracowników,
- Osiągał roczny obrót netto ze sprzedaży towarów, wyrobów i usług oraz z operacji finansowych nieprzekraczający równowartości w złotych 2 milionów euro lub sumy aktywów jego bi-

lansu sporządzonego na koniec jednego z tych lat nie przekroczyły równowartości w złotych 2 mln euro.

Zgodnie z interpretacją MR-PiPS o pożyczkę mogą ubiegać się wyłącznie mikroprzedsiębiorcy, którzy na dzień 29.02.2020 r. spełniali definicję pracodawcy, tj. zatrudniali (na podstawie umowy o pracę) co najmniej jednego pracownika.

Szczegóły:

Powiatowy Urząd Pracy w Tczewie
tel. 58 530 01 26

Dofinansowanie części kosztów prowadzenia działalności gospodarczej w przypadku spadku obrotów gospodarczych w następstwie wystąpienia COVID-19

Dofinansowanie obliczone zostanie według następujących przedziałów spadku obrotów:

- co najmniej 30 proc. – może być przyznane w wysokości 50 proc. kwoty minimalnego wynagrodzenia miesięcznie,
- co najmniej 50 proc. – może być przyznane w wysokości 70 proc. kwoty minimalnego wynagrodzenia miesięcznie,
- co najmniej 80 proc. – może być przyznane w wysokości 90 proc. kwoty minimalnego wynagrodzenia miesięcznie. Wsparcie może zostać przyznane na okres nie dłuższy niż 3 miesiące.

Wniosek o dofinansowanie przedsiębiorca składa do powiatowego urzędu pracy właściwego ze względu na miejsce prowadzenia działalności gospodarczej.

Dofinansowanie może być przyznane jedynie przedsiębiorcy będącemu osobą fizyczną niezatrudniającemu pracowników prowadzącemu działalność gospodarczą, która podlega wpisowi do Centralnej Ewidencji i Informacji o Działalności Gospodarczej.

Szczegóły:

Powiatowy Urząd Pracy w Tczewie
tel. 58 530 01 26

Wyплаты ze środków Funduszu Gwarantowanych Świadczeń Pracowniczych – ochrona miejsc pracy, dopłaty do wynagrodzeń pracowniczych

Tel. 58 32 61 822,
607 836 829, 609 694 538,
609 692 767, 504 249 397,
609 690 652

e-mail:
pakietantykryzysowy
@wup.gdansk.pl

Zakład Ubezpieczeń Społecznych

- zwolnienie małych firm (do 9 osób zgłoszonych do ubezpieczeń społecznych) ze składek za marzec. Kwiecień i maj 2020 r.
- świadczenie postojowe dla osób, które wykonują umowy cywilnoprawne
- świadczenie postojowe dla samozatrudnionych
- ulga w opłacaniu składek (bez opłaty prolongacyjnej) – odroczenie terminu płatności lub rozłożenie składek na raty

To tylko niektóre z rozwiązań w ramach tarczy antykryzysowej, być może wsparcie zaofiarowane przedsiębiorcom zostanie rozszerzone w zależności od czasu trwania epidemii koronawirusa.

Zostań w domu – załatw online!

Cyfryzacja administracji publicznej w ostatnich latach była silnie dofinansowywana ze środków unijnych, dzięki temu wiele systemów obsługi czynności administracyjnych ułatwia nam dziś życie w czasie epidemii koronawirusa. Do tej pory z profilu zaufanego czy też podpisu elektronicznego korzystało bardzo niewiele z nas, najczęściej wykorzystywaliśmy te narzędzia w przypadku wysyłania PIT-u lub załatwiania spraw związanych z ZUS. Jednakże profil zaufany to narzędzie bardzo uniwersalne i daje nam dziś bardzo dużo możliwości kontaktu z administracją publiczną.

Co to jest profil zaufany?

Profil zaufany to tak naprawdę nasz podpis w formie elektronicznej – nie mylić ze wzorem podpisu w banku. Profil jest zapisem cyfrowym naszych danych – jest bezpłatny i służy do podpisywania, potwierdzania naszej tożsamości w kontaktach z administracją publiczną.

Więcej informacji:
www.epuap.gov.pl

Jak skorzystać z profilu zaufanego?

W dobie epidemii nie wybieramy się do urzędu aby potwierdzić naszą tożsamość, dlatego jedynym rozwiązaniem, aby założyć profil jest skorzystanie z bankowości elektronicznej. Jeżeli masz dostęp do swojego banku przez internet, to możesz skorzystać go do założenia profilu zaufanego. Żaden z banków nie pobiera opłat za jego założenie czy też potwierdzenie. Banki z możliwością założenia profilu zaufanego poprzez bankowość elektroniczną to m.in.: T-mobile Usługi Bankowe, Alior Bank, ING Bank Śląski, Bank Pekao, mBank, Santander, PKO BP, Millennium, Inteligo, Envelo (Grupa Poczty Polskiej).



Elektroniczna
Platforma
Usług
Administracji
Publicznej

Jak założyć profil zaufany, aby składać wnioski CEIDG – np. rozpoczęcie, zawieszenie, wznowienie, zmiana czy też zakończenie działalności?

Wejść na stronę www.ceidg.gov.pl i w prawym górnym rogu kliknij ZALOGUJ, następnie pojawi się nowa strona dot. logowania i tam musisz wybrać opcję utwórz konto przedsiębiorcy. Kolejne kroki będą związane z logowaniem się do własnego banku, sprawdzeniem i potwierdzeniem danych, wpisaniem kodu z smsa, potwierdzeniem utworzenia konta z poczty elektronicznej. Szczegółowo opisaliśmy to na naszej stronie www.dp.tczew.pl – w artykule „Złóż online CEIDG – instrukcja krok po kroku”. Wnioski wysyłane drogą elektroniczną to obecnie najszybsza forma kontaktu z administracją publiczną. Polecamy to rozwiązanie dla wszystkich, którzy jeszcze z niego nie korzystali.

Przypominamy również, że w przypadku składania wniosków CEIDG – (rozpoczęcie, zmiana, zawieszenie, wznowienie, zakończenie

działalności gospodarczej) – możemy cofnąć się z datą od kiedy chcielibyśmy rozpocząć, zmienić, zawiesić, wznowić czy też zamknąć działalność. Zatem jeśli nie możesz złożyć wniosku online, a wizyta w Urzędzie jest niemożliwa to dokonasz tej czynności jak tylko będzie to fizycznie możliwe, z datą wskazaną we wniosku. Wszystkie terminy związane z CEIDG mogą w ten sposób zostać zachowane. W razie wątpliwości skontaktuj się z najbliższym Urzędem Miasta albo Gminy i obsługą ewidencji CEIDG.

Infolinia Centralnej Ewidencji i Informacji o Działalności Gospodarczej: 801 055 088, czynna w dni robocze w godzinach 7.00-17.00. Prosimy o podawanie imienia i nazwiska oraz nr NIP przedsiębiorcy, którego sprawa dotyczy.

W zakresie podatków informacji uzyskasz w Krajowej Informacji Skarbowej (www.kis.gov.pl). Infolinia: 801 055 055 lub 22 330 0330, czynna w dni robocze w godzinach 7.00-18.00.

W zakresie ubezpieczeń informacji uzyskasz w centrum obsługi telefonicznej ZUS. Infolinia: 22 560 16 00, czynna

w dni robocze w godz. 7.00-18.00. Automatyczny system informacyjny dostępny 24 godziny na dobę przez 7 dni w tygodniu.

Jakie czynności mogę dokonać elektronicznie?

Katalog spraw urzędowych jakie można załatwić dzięki ePUAP i profilowi zaufanemu jest bardzo szeroki, począwszy od spraw obywatelskich, a skończywszy na tematach gospodarczych.

W przypadku pytań dotyczących działania systemu ePUAP zachęcamy do kontaktu telefonicznego z infolinią (42) 253 54 50, czynna w dni robocze w godzinach 7.00-18.00 oraz mailowo epuap-pomoc@coi.gov.pl.

Korzystanie z profilu zaufanego jest w pełni bezpłatne, nie są pobierane dodatkowe opłaty za wysyłanie wniosków drogą elektroniczną, procedury administracyjne dokonywane przez EPUAP wyglądają tak samo jak w formie tradycyjnej. Różnica polega jedynie na formie przekazu wniosku i załączników oraz formy kontaktu z organem administracji publicznej.

Kampanie rowerowe w czasie zagrożenia

„Rowerem do pracy” zmiany w konkursie

Już 47 firm i 236 pracowników dołączyło do IV edycji konkursu „Rowerem do Pracy”. Przypominamy, że rejestracji można dokonać do końca trwania konkursu tj. do 04.10.2020r. Rejestracja odbywa się poprzez stronę www.rowerem-dopracy.tczew.pl. Zeszłoroczna edycja zakończyła się z liczbą 500 uczestników i uczestniczek z 54 firm. To dzięki Państwu pracownikom udało się pokonać prawie 350 tys. km poprzez 55 tys. przejazdów (w tym 38 590 do/z pracy). To tak jakbyśmy 9 razy okrążyli Ziemię. Dzięki konkursowi zaoszczędziliśmy 87 300 kg CO₂!

W obliczu zagrożenia epidemiologicznego wprowadziliśmy kilka zmian w konkursie.

Główną zmianą jest rezygnacja z nagrody w postaci cotygodniowych pakietów śniadaniowych jaka przysługiwała za spełnienie warunku min. 6 przejazdów do/z pracy.

W związku z pojawieniem się zagrożenia epidemiologicznego dotyczącego Koronawirusa, wiele największych firm uczestniczących w konkursie Rowerem do Pracy wprowadziło zakaz wstępu do swoich zakładów dla podmiotów zewnętrznych (m.in. firm cateringowych). W związku z tym, że ponad połowa dostarczanych pakietów śniadaniowych w ramach konkursu, miała być dostarczana do tych kilku największych podmiotów jakie wprowadziły zakaz wstępu do swoich zakładów, realizacja tej nagrody stała się niemożliwa.

Jako alternatywę nagrody karnapkowej, wprowadzamy „tygodniową premię za aktywność”. Każdy z uczestników i uczestniczek konkursu, który odbędzie min. sześć przejazdów rowerowych do/z pracy w danym tygodniu, nabywa prawo do „tygodniowej premii

za aktywność” w wysokości 200 punktów. Premia punktowa będzie doliczana w kolejnym tygodniu do szóstej przejazdu do/z pracy z poprzedniego tygodnia. Dzięki takiej alternatywie uczestnicy konkursu będą mieli więcej tzn. „Szprych” czyli wirtualnej konkursowej waluty na zakup indywidualnych nagród ze sklepu konkursowego.

Więcej o zmianach na naszej stronie www.rower.tczew.pl

Nie rezygnujemy z punktowania przejazdów rekreacyjnych, ale apelujemy o rekreację zgodną z zaleceniami Ministerstwa Zdrowia tj. z zachowaniem ograniczeń odległości oraz limitu przemieszczających się osób (maksymalnie dwie osoby, z wyłączeniem rodzin). Pamiętajmy, że rower jest bezpieczniejszą formą przemieszczania się niż komunikacja publiczna. Ponadto rower pozytywnie wpływa na nasz układ odpornościowy.

O wszelkich zmianach będziemy na bieżąco informowali. Prosimy również o śledzenie naszego Facebooka konkursowego <https://www.facebook.com/rdptczew/>

Konkurs ma na celu promocję roweru jako codziennego środka transportu. Konkurs „Rowerem do Pracy” jest dla nas jednym z narzędzi do zmiany zachowań transportowych mieszkańców naszego miasta. Liczymy na Państwa aktywny udział we wprowadzaniu tej zmiany.

Brak kampanii Rowerowy Maj w 2020 roku

W związku z panującą trudną sytuacją, wywołaną przez rozprzestrzenianie się wirusa SARS-CoV-2, brakiem pewności co do dalszego rozwoju pandemii w najbliższych tygodniach oraz przede wszystkim w trosce o zdrowie i bezpieczeństwo nas wszystkich, z przykrością informujemy



Uczniowie i uczennice tczewskich szkół podstawowych niezwykle chętnie uczestniczyli w dotychczasowej kampanii Rowerowy Maj.

o odwołaniu przez miasto Gdańsk, a tym samym przez nas, tegorocznej edycji kampanii Rowerowy Maj.

Jednocześnie dziękujemy szkolnej dyrekcji oraz nauczycielom za dotychczasowe zaangażowanie w przygotowania tegorocznej kampanii i liczymy na to, że przynajmniej część tego wysiłku wykorzystamy po zakończeniu pandemii, kontynuując promocję roweru jako aktywnego i ekologicznego środka transportu do szkół.

Zawieszona kampania „MIŁO! w mieście”

Sytuacja związana z wirusem SARS-CoV-2 zmusza nas również do zawieszenia realizacja nowej kampanii edukacyjnej promującej mobilność aktywną w przedszkolach oraz w szkołach (klasy 0-3). Kampania „MIŁO! w mieście” miała ruszyć pierwszego dnia wiosny.

Kampania miała na celu zachęcanie rodziców i dzieci do

wyboru aktywnych form docierania do placówek edukacyjnych. Kampania edukacyjna miała na celu zmniejszenie odsetka dzieci dowożonych samochodem do przedszkoli i szkół. Kampania miała być realizowana prowadzona w okresie marzec-czerwiec (4 miesiące) 2020r.

Jazda na rowerze a koronawirus

Jazda rowerem w celach komunikacyjnych, podobnie jak jazda rekreacyjna lub sportowa (bez nadmiernego wysiłku) wzmacnia odporność organizmu oraz poprawia kondycję. Tego rodzaju aktywność jest szczególnie wskazana dla cukrzyków i nadciśnieniowców – obniża ciśnienie, dotlenia, oczyszcza płuca oraz wspomaga ukrwienie. Diabetycy i osoby cierpiące na nadciśnienie są grupą szczególnie narażoną na cięższy przebieg choroby wynikającej z zarażenia koronawirusem.

Jeśli nie możecie aktualnie skorzystać z opcji tzw. “home

enia koronawirusem



Katarzyna Gapska/FotoFoto.pl

czasowych kampaniach „Rowerowy Maj”

office”, to w celu dostania się do pracy zdecydowanie wybierzcie rower. Zarówno podczas tych dojazdów, jak i rekreacyjnych wycieczek – jedź samotnie. Wybierz rower dla swojego zdrowia!

W obecnej sytuacji mniej wskazana jest jazda komunikacją publiczną, ponieważ zwiększa się ryzyko infekcji: koronawirus jest przenoszony głównie drogą kropelkową, na krótkich odległościach. Wybierając rower dbasz o osoby starsze, które muszą podróżować autobusem. Im mniej pasażerów w autobusie, tym większe odległości między nimi (a tym samym mniejsze ryzyko zarażenia). Wybierz rower zamiast komunikacji publicznej!

W Tczewie mamy zarejestrowanych prawie 29 tys. samochodów. Codziennie widzimy korki na naszych ulicach. Wyobraźmy sobie sytuację, w której wszystkie osoby korzystające na co dzień z autobusów wsiądą nagle do aut. Ruch będzie sparaliżowany! Ponad-

to samochody trzeba co jakiś czas tankować. W tym celu należy użyć pistoletu przy dysytrubutorze, który wcześniej dotykało mnóstwo osób. Ryzyko zakażenia gwałtownie wzrasta. W tej sytuacji lepszym wyborem będzie więc rower.

Koronawirus nie spowodował zniknięcia innego trapiącego nas kłopotu – czyli zanieczyszczenia powietrza. Tak więc, jeśli przesiądziemy się z autobusu do samochodów, w powietrzu pojawi się jeszcze więcej spalin, co gorzej wpłynie na nasz układ oddechowy. Wybierz rower dla czystszej powietrza!

Aktywność na zewnątrz powinna być ograniczona do minimum. Traktujmy możliwość wyjścia na zewnątrz jako niezbędny środek higieny. Wychodźmy się przewietrzyć wtedy, gdy naprawdę tego potrzebujemy. „Nie wykorzystujmy tego do poprawiania sobie formy fizycznej (...). Jeżeli musimy już bezwzględnie wyjść, to wtedy wyjdźmy, przewietrzmy się i wróćmy do domu.” – informacja Ministra Zdrowia.

Do tej pory jednorazowe wyjście w celach sportowych było możliwe, pod warunkiem zachowania odpowiedniej odległości od innych oraz uprawiania sportu w grupie maksymalnie dwuosobowej. Obecnie dodatkowe przejazdy poza do/z pracy nie traktujcie jako uprawianie sportu. Tylko niezbędna aktywność.

I pamiętajcie: rower dalej jest najlepszym środkiem transportu na krótkie odległości. Jest lepszy od komunikacji publicznej bo minimalizuje możliwość zarażenia oraz lepszy od samochodu bo nie zatrzymuje powietrza. Ponadto ruch to zdrowie, a w obecnej sytuacji tym bardziej warto dbać o odporność.

Grzegorz Pawlikowski

Mevo – dialog konkurencyjny w formule videokonferencji



Fot. Materiały prasowe OMGGG

14 samorządów Obszaru Metropolitalnego Gdańsk-Gdynia-Sopot zdecydowało o ogłoszeniu dialogu konkurencyjnego dotyczącego Mevo. W czasie epidemii koronawirusa, jest to optymalna formuła, która pozwoli w ciągu kolejnych miesięcy określić sposób realizacji projektu i jego koszt dla samorządów.

– Formuła zamówień publicznych, jaką jest dialog konkurencyjny, pozwoli określić, na ile realizacja takiego projektu jak Mevo jest w dalszym ciągu możliwa, zarówno pod względem kosztów, jak i możliwości przedsiębiorców, dotychczas ściśle uzależnionych od międzynarodowych łańcuchów dostaw. Promocja ruchu rowerowego i transportu zbiorowego zamiast korzystania z samochodów pozostaje dla metropolii priorytetem – mówi Michał Glaser, prezes Zarządu OMGGG.

O przyszłości Mevo będziemy rozmawiać w dwuetapowej procedurze dialogu konkurencyjnego. W pierwszym etapie wykonawcy w odpowiedzi na publiczne ogłoszenie o zamówieniu składają wnioski o dopuszczenie do udziału w dialogu. Do rozmów mogą zgłosić się firmy, które wykażą m.in. doświadczenie w zarządzaniu systemami współdzielonymi oraz średni przychód netto

z ostatnich 3 lat nie mniejszy niż 3 mln zł. Do dalszych rozmów zostanie zakwalifikowanych od trzech do pięciu firm, które otrzymają największą liczbę punktów w kryteriach selekcji. Punktowany będzie każdy rok doświadczenia w operowaniu systemami bezobsługowych wypożyczalni pojazdów, posiadanie systemów z rowerami elektrycznymi, a także posiadanie systemu bezstacyjnego z przynajmniej 200 pojazdami wyposażonymi w GPS.

W trakcie rozmów z wybranymi firmami, komisja przetargowa razem z wykonawcami opracuje rozwiązania najlepiej odpowiadające potrzebom oraz wymaganiom użytkowników i samorządów. Dokładne opisanie przedmiotu zamówienia nastąpi dopiero po ukończeniu dialogu z wykonawcami. Następnie potencjalni operatorzy złożą swoje oferty.

Nowy system ma składać się z min. 4 tys. rowerów z czego min. 25 proc. mają stanowić rowery elektryczne, które są już w posiadaniu OMGGG. Większy nacisk ma być położony na relokację rowerów i rozproszenie punktów serwisowych oraz punktów ładowania baterii. Umowa ma zostać podpisana na 4 lata.

SZCZEGÓŁY: METROPOLIAGDANSK.PL

Książka o znanym tczewianinie

Od początku funkcjonowania Fabryka Sztuk prowadzi działania na rzecz zachowania i popularyzacji dziedzictwa kulturowego Tczewa oraz regionu kociewskiego. Jedną z form jest działalność wydawnicza. Dotychczas ukazało się dwadzieścia osiem publikacji posiadających numer ISBN: broszur, katalogów, zeszytów ćwiczeń, książek popularnonaukowych i albumów. Często są to wydawnictwa towarzyszące wystawom. Tak jest w przypadku najnowszej książki – „Aleksander Sculteti, przyjaciel Mikołaja Kopernika. Szesnastowieczna rzeczywistość w kontekście wielkich uczonych”.



Okładka książki „Aleksander Sculteti...”. Projekt – Lidia Ciecierska Oficyna Wydawnicza Edytor.org

Jego redaktor – **Józef M. Ziółkowski**, muzealniki i popularyzator dziejów naszego miasta zaprosił do współpracy dr hab. **Teresę Borawską**, emerytowaną profesorkę Uniwersytetu Mikołaja Kopernika w Toruniu, która od wielu lat bada dzieje kapituły warmińskiej i środowisko Mikołaja Kopernika oraz **Jarosława Pióro**, absolwenta astronomii na wspomnianej uczelni, który popularyzuje tę dziedzinę poprzez wykłady, artykuły prasowe, audycje radiowe i spotkania obserwacyjne. W efekcie powstała licząca blisko dwieście stron publikacja, gdzie poparty rzetelnymi badaniami naukowymi tekst został opatrzony reprodukcjami dokumentów oraz fotografiami.

Przedstawione są w niej koleje losu oraz dokonania dwóch zaprzyjaźnionych ze sobą wybitnych uczonych. O ile postać Mikołaja Kopernika – polskiego astronoma, lekarza, ekonomisty, twórcy heliocentrycznej teorii budowy Wszechświata jest współczesnym znana, to odpowiedź na pytanie: kim był Aleksander Sculteti, może nastroczać już pewne problemy. Dlatego poznajmy najważniejsze fakty z jego życia.

Aleksander Sculteti jest rodowitym tczewianinem. Przyszedł na świat ok. 1485 r. w rodzinie kupca i rajcy miejskiego Wawrzyńca Scholtego. Miał brata Ignacego oraz siostrę Eufemię, słynącą z wiel-

kiej urody. Początkowo uczył się w miejscowej szkole parafialnej, potem w Gdańsku lub Włocławku. Kolejnym miejscem jego edukacji była Akademia Krakowska. Tam spędził kilka lat, ale tytuł magistra sztuk wyzwolonych zdobył w Rzymie, gdzie również został doktorem obojga praw. Pracował jako notariusz publiczny w tamtejszej kurii, a ponadto został dworzaninem późniejszego papieża – kardynała Aleksandra Farnese. Ta i inne zawarte znajomości były bardzo korzystne. Dały mu możliwość zdobycia dochodów. W Prusach, Inflantach i na Warmii uzyskał prebendy, a więc urzędy kościelne, do których były przypisane posiadłości. Zajmował się kartografią oraz historią. Jest autorem „Chronologii świata, czyli kroniki niemal wszystkich królów, książąt i władców od początku świata aż do roku Pańskiego 1545”. Przed nim nikt nie dokonał takiego zestawienia. Wraz z Kopernikiem sporządził mapę Prus, a samodzielnie opracował kronikę tej krainy, po której ślad zaginął. Podobny los spotkał mapę Inflant. Z Wiecznym Miastem związał się na wiele lat, chociaż nie zawsze spędził w nim korzystne lata. Czterokrotnie był więziony w watykańskim więzieniu – Zamku Świętego Anioła. Jak do tego doszło? Cóż, Sculteti, tak jak każdy, miał krąg przyjaciół i krąg wrogów. Do tych ostatnich zaliczyć można biskupa Jana Dantyszka, z którym kiedyś toczył spo-

ry, sekretarza królewskiego Stanisława Hozjusza czy króla Zygmunta Starego. Fakt, że podczas nieobecności Scultetiego we Fromborku odkryto notatki na marginesach księgi autorstwa Henryka Bullingera – szwajcarskiego reformatora, stało się przyczyną pierwszego uwięzienia go w watykańskim więzieniu. Wrogowie oskarżali go także o pozycie w konkubinacie z gospodynią, co wówczas nie było rzadkością. Aleksander Sculteti zmarł na obczyźnie – 2 sierpnia 1570 r. w Rzymie i został pochowany w tamtejszym kościele Santa Maria dell'Anima.

Nieprzypadkowo J. Ziółkowski zestawiał z sobą nazwiska Scultetiego i Kopernika, albowiem obaj uczeni wspierali się, realizowali wspólne projekty, równocześnie interesując się wzajemnie swoimi indywidualnymi dokonaniem, wszak po śmierci Kopernika Sculteti promował w Rzymie jego wiekopomne dzieło „O obrotach sfer niebieskich”, co wymagało znacznej odwagi.

Wracając do treści książki, trzeba podkreślić, iż oprócz życiorysów tytułowych bohaterów Czytelnik poznaje również rodzinne miejscowości Scultetiego i Kopernika: Tczew i Toruń, a także dzieje kapituły warmińskiej, której byli oni kanonikami. To właśnie w kapitule katedralnej doszło do pierwszego spotkania dwóch uczonych. Opisane jest również tło historyczne, bo przecież kształtujemy się w określonym środowisku i określonej epoce. XV i XVI wiek, mówiąc w skrócie, to upadek Cesarstwa Bizantyjskiego, odkrycia geograficzne i początek reformacji.

Bardzo ciekawy jest też rozdział dotyczący geocentrycznej i heliocentrycznej budowy Wszechświata. J. Pióro przypomina nam, że już w IV w. p.n.e. Arystarch stwierdził, że Ziemia i inne planety krążą wokół Słońca, ale nie potrafił tego udowodnić. Uczynił to Kopernik, tworząc matematyczny model. Jednak myślał, że Słońce jest środkiem Wszechświata, a nie, tak jak wiemy, centrum Jedynej Układu Słonecznego.

Książka „Aleksander Sculteti, przyjaciel Mikołaja Kopernika. Szesnastowieczna rzeczywistość w kontekście wielkich uczonych” jest godną polecenia. To ciekawa lektura, zwłaszcza dla miłośników historii i astronomii oraz dla tczewian, wszak warto poznać życie tak nietuzinkowej postaci związanej z naszym miastem. Przypomnijmy, że od ponad czterdziestu lat Sculteti (Skultet) patronuje Miejskiej Bibliotece Publicznej.

Małgorzata Kruk

Fabryka Sztuk online

Fabryka Sztuk otwiera tym razem swoje wirtualne wrota i zaprasza do zwiedzania wystaw, wysłuchania opowieści o historii siedziby, obejrzenia muzealiów i wzięcia udziału w konkursach.

Wystawa „Historia Pieniądza”



Fot. Rafał Grzenkowski

Co wyobrażacie sobie posługiwanie się pieniądzem ważącym 20 kg? Co było pierwowzorem monety? Jak wyglądał skarbiec królewski wypełniony ziarnami kakaowca? Czy mające czterysta lat świnki – skarbonki przypominają te współczesne? Na te i wiele innych pytań związanych z dziejami handlu odpowiadamy na wystawie „Historia Pieniądza”.

Temat ewolucji środków płatniczych przybliży **Radosław Wiecki**. Zapraszamy na kuratorskie oprowadzanie po wystawie:

youtu.be/LXrMPPrN2At0

Konkurs „Pamiętka ze strychu”



Pierścienek, mebel, suknia, list, zdjęcie, książka, a nawet przepis kuchenny – tak jak różne są pamiątki rodzinne, tak i odmienne są ich historie. Przekazujemy je z pokolenia na pokolenie. Mają dla nas ogromną wartość sentymentalną. Z każdym przedmiotem wiąże się jakaś opowieść, anegdota. Fabryka Sztuk zachęca do podzielenia się tą historią i wzięcia udziału w konkursie „Pamiętka ze strychu”. Wystarczy sfotografować rodzinny „skarb” i wraz z opisem oraz wypełnioną kartą zgłoszenia przesłać zdjęcie elektronicznie: promocja@fabrykasztfuk.tczew.pl Do wygrania m.in. dysk przenośny, karta pamięci oraz gadżety promocyjne. Konkurs adresowany jest do osób od 13 lat. Termin nadsyłania prac upływa 5 maja. Regulamin na:

fabrykasztfuk.tczew.pl

Pomoc dla oszukanych metodą „na koronawirusa”

Punkt Pomocy Pokrzywdzonym Przystępem

Zagrożenie epidemią w Polsce stało się dla niektórych okazją do oszukiwania osób, które boją się koronawirusa.

W sieci pojawiły się oferty oszustów, którzy deklarują, że mają lekarstwo na koronawirusa – od naparów ziołowych po amulety. Krążą także fałszywe wiadomości, których celem jest kradzież pieniędzy z konta bankowego. Dodatkowo spotykani są domokrażcy przebrani za służby medyczne lub wojsko, którzy wykorzystując naszą nieuwagę kradną oszczędności i kosztowności.

Przestrzegamy Was przed nieuczciwymi zachowaniami osób, które wykorzystują epidemię koronawirusa. Nie dajmy się zwieść nieprawdziwym informacjom.

Jeżeli jednak stałeś się ofiarą takiego oszustwa, zadzwoń do Punktu Pomocy Pokrzywdzonym Przystępem – 537 506 066 (infolinia czynna 24/7). Pomożemy w odzyskaniu skradzionych środków finansowych lub danych. Wesprzemy finansowo, jeżeli straciliście swoje oszczędności.

Stowarzyszenie Integracja na plus

MINISTERSTWO SPRAWIEDLIWOŚCI I REFORM POLITYCZNYCH FUNDUSZ SPRAWIEDLIWOŚCI

Współfinansowane ze środków Funduszu Sprawiedliwości, którego dysponentem jest Minister Sprawiedliwości

ZOSTAŁEŚ OSZUKANY NA KORONAWIRUSA?

zadzwoń pod numer:
537 506 066
Infolinia czynna 24/7
pomoc bezpłatna

- ✓ PRZYGOTUJEMY zawiadomienie
- ✓ PRZYGOTUJEMY pozew do sądu
- ✓ PODPOWIEMY co dalej robić
- ✓ WESPRZEMY finansowo

- ✗ FAKE NEWS
- ✗ ZWOLNIENIE Z PRACY
- ✗ FAŁSZYWE ZBIÓRKI
- ✗ FAŁSZYWI DOMOKRAŻCY
- ✗ KRADZIEŻ DANYCH
- ✗ OSZUSTWO NA OLX

www.pomoc.integracjaplus.pl



**KONKURS FOTOGRAFICZNY
PREZYDENTA MIASTA TCZEWA**

TCZEW

**CZTERY PORY ROKU
KALENDARZ 2021**

TERMIN
30.10.2020

PULA NAGRÓD
3500 PLN

