

# PANORAMA MIASTA

BEZPŁATNY BIULETYN INFORMACYJNY SAMORZĄDU MIASTA TCZEWA  
NR 2/306 • TCZEW • LUTY 2017 r. ISSN 1234-5911

## REWITALIZACJA

# TERAZ ZATORZE I STARÓWKA

## W NUMERZE



Wizualizacja kładki pieszo-rowerowej na osiedlu Zatorze

STARE MIASTO i ZATORZE – to dwie dzielnice Tczewa, które biorą udział w projekcie rewitalizacji. Efektem tych przedsięwzięć ma być nie tylko odnowiony wizerunek tych rejonów miasta, ale przede wszystkim pobudzenie aktywności mieszkańców i ich integracja.

Koszt działań inwestycyjnych i społecznych, które będą realizowane do 2020 r. to ok. 20 mln zł, z czego mamy szansę uzyskać ok. 15 mln zł wsparcia unijnego.

- Budżet Obywatelski 2017 – od 28 lutego głosujemy
- Tczew świętował 97. rocznicę powrotu do Polski
- Miasto przekaże 2 mln zł na remont Mostu Tczewskiego
- Kolejna inwestycja GPEC Tczew na starówce
- Fabryka Sztuk ma już 10 lat

Więcej na str. 6-7 ➔

## Kto jest kim w Radzie Miejskiej CZESŁAW ROCZYŃSKI

Od 32 lat jest nauczycielem i wychowawcą młodzieży. Obecnie pełni funkcję dyrektora Zespołu Szkół Technicznych im. kmdra Antoniego Garnuszewskiego w Tczewie. Za swoją pracę w 2006 r. otrzymał nagrodę Starosty Tczewskiego, w 2010 za szczególnie zasługi dla oświaty i wychowania „Medal Komisji Edukacji Narodowej”.



W tczewskiej Radzie Miejskiej zasiada po raz trzeci. Jest członkiem klubu radnych „Porozumienie na Plus”. Pełni funkcję przewodniczącego Komisji Finansowo-Budżetowej, jest członkiem Komisji Edukacji, Kultury i Kultury Fizycznej.

W Radzie Miejskiej reprezentuje mieszkańców z okręgu nr 13 (ul. Jedności Narodu nr 12-14 oraz 18-22, Chłodna, Saperska), jednak interesuje się sprawami wszystkich mieszkańców Tczewa.

Pracując w obecnej kadencji Rady Miejskiej stara się poprawić bezpieczeństwo mieszkańców, estetykę miasta, jakość dróg, szczególnie osiedla Śródmieście. Jego marzeniem jest, aby młodzi mieszkańcy naszego miasta mieli optymalne warunki do zdobywania wiedzy i poznawania kultury, co w przyszłości ułatwi im start w dorosłe życie.

Studia magisterskie ukończył na WSP w Bydgoszczy, podyplomowe: informatyka – Uniwersytet Gdański, pedagogika obronna – Akademia Marynarki Wojennej w Gdyni, matematyka – Wyższa Szkoła Ekonomiczno-Humanistyczna w Elblągu.

Jest żonaty i ma dwoje dorosłych dzieci. Jego pasją są podróże po Polsce i świecie, a także czytanie książek. Interesuje się także sposobami udzielania pierwszej pomocy przedmedycznej. Wiedzę z tego zakresu stara się dzielić z młodzieżą szkolną. Czas wolny najchętniej spędza w gronie rodzinnym, w ogródku działkowym i wśród przyjaciół.

KONTAKT: adres mailowy: roczyński@wp.pl, tel. 668 425 508

## PODZIĘKOWANIA ZA POMOC

**Christopher Skoczylas był w Tczewie tylko przejazdem, ale to wystarczyło by zasłużyć na wdzięczność.**

Pan Christopher mieszka w Niemczech, ale w Starogardzie ma firmę, dlatego często bywa w naszym regionie. W środę, 8 lutego, przejeżdżając przez Tczew był świadkiem wypadku na skrzyżowaniu ul. Żwirki i al. Kociewskiej. W wypadku poszkodowana została kobieta.



Pan Chrostopher, zajął się poszkodowaną, zanim na miejsce dotarły służby ratunkowe. – Zrobiłem jej opatrunek i starałem się ją uspokoić, pytałem, czy może zawiadomić kogoś z rodziny. To było takie zwykłe zachowanie – powiedział p. Skoczylas, podczas spotkania z prezydentem Tczewa **Mirosławem Poblóckim**.

O tym, że nie jest to standardowe zachowanie mówił st. kpt. **Zbigniew Rzepka**, zastępca komendanta powiatowego Państwowej Straży Pożarnej w Tczewie, który był obecny na miejscu zdarzenia. – Nie wszyscy wiedzą, jak zareagować w takiej sytuacji, nie potrafią udzielić pierwszej pomocy. Zdarza się, że świadkowie zamiast pomóc, robią zdjęcia, które potem rozsyłają znajomym.

Prezydent **Mirosław Poblócki** podziękował Christopherowi Skoczylasowi za to godne naśladowania zachowanie. – Wiele osób woli w takich sytuacjach stać z boku, nie mieszać się, nie reagować. Wierzę, że Pana przykład przekona innych, że nie wolno być obojętnym, że warto pomagać – powiedział prezydent.

M.M.

## XXVII SESJA

**Porządek obrad XXVII sesji Rady Miejskiej w Tczewie na dzień 23 stycznia 2016 r. (czwartek) o godz. 10.00 w sali konferencyjnej im. F. Fabicha w Urzędzie Miejskim w Tczewie (ul. 30 Stycznia 1)**

### I. Część pierwsza:

1. Otwarcie sesji i powitanie gości.
2. Sprawdzenie obecności radnych.
3. Przedstawienie proponowanego porządku obrad sesji.
4. Przyjęcie protokołu z sesji Rady Miejskiej w Tczewie z 26 stycznia 2017 r.
5. Informacja z działalności Prezydenta Miasta Tczewa za luty 2017 r.
6. Informacja z interpelacji zgłoszonych przez radnych w okresie od 26 stycznia do 22 lutego 2017 r.

### II. Część druga:

7. Przedstawienie protokołu nr 3/2016 z kontroli przeprowadzonej przez zespół kontrolny Komisji Rewizyjnej w Straży Miejskiej w Tczewie pn. „Realizacja zadań ujętych w § 10 Regulaminu Organizacyjnego Urzędu Miejskiego w Tczewie”.
8. Informacja z realizacji w 2016 r. stypendiów szkolnych o charakterze socjalnym dla uczniów szkół podstawowych, gimnazjów oraz szkół ponadgimnazjalnych.
9. Przyjęcie sprawozdań z działalności Komisji stałych za 2016 r.
10. Podjęcie uchwał w sprawie
- 10.1 zatwierdzenia Taryf dla zbiorowego zaopatrzenia w wodę i zbiorowego odprowadzania ścieków przez Zakład Wodociągów i Kanalizacji Spółka z o.o. w Tczewie,
- 10.2 zmieniająca uchwałę w sprawie przyjęcia Planu gospodarki niskoemisyjnej Gminy Miejskiej Tczew,
- 10.3 przystąpienia do realizacji projektu pn. „Budowa Systemu Roweru Metropolitarneho OMG-G-5” współfinansowanego ze środków Regionalnego Programu Operacyjnego (Poddziałanie.9.1.1.) w ramach mechanizmu Zintegrowanych Inwestycji Terytorialnych,
- 10.4 przyjęcia Gminnego Programu Rewitalizacji miasta Tczewa na lata 2016 -2030,
- 10.5 przyjęcia zasad udzielania i rozliczenia dotacji celowej na dofinansowanie prac związanych z modernizacją źródeł energii cieplnej w ramach konkursu „Czyste powietrze Tczewa”.
11. Zgłaszanie interpelacji, zapytań oraz wniosków.
12. Wolne wnioski, informacje oraz oświadczenia (podziękowania, życzenia itp.).

## Ilu nas jest?

1 lutego br. w Tczewie zameldowanych było 57 941 osób, w tym 56 588 na pobyt stały i 1353 na pobyt czasowy. Od początku stycznia ubył 109 osób.

Zapraszamy na stronę: [www.wrotatczewa.pl](http://www.wrotatczewa.pl)



ważne informacje  
przyjazna nawigacja  
innovacyjne możliwości



PROGRAM REGIONALNY  
NARODOWY SYSTEM SPÓJNOŚCI



UNIA EUROPEJSKA  
EUROPEJSKI FUNDUSZ  
ROZWOJU REGIONALNEGO



Projekt finansowany w ramach Regionalnego Programu Operacyjnego dla Województwa Pomorskiego na lata 2007 - 2013

## PANORAMA MIASTA – BIULETYN INFORMACYJNY SAMORZĄDU MIASTA TCZEWA

RADA PROGRAMOWA:

PRZEWODNICZĄCY – **Kazimierz Ickiewicz**

CZŁONKOWIE – **Adam Urban, Katarzyna Mejna, Rajmund Dominikowski, Mieczysław Matysiak**

REDAKTOR NACZELNA – **Małgorzata Mykowska**

REDAGUJE:

Urząd Miejski w Tczewie ☎ 58 77-59-300,

Biuro Rzecznika Prasowego ☎ 58 77-59-322

NAKLAD: 8 000 egzemplarzy

DRUK: **Wydawnictwo Bernardinum sp. z o.o.**



## Nagroda ministra za projekt Nowego Centrum Tczewa

### Projektanci Nowego Centrum Tczewa zostali nagrodzeni przez ministra infrastruktury i budownictwa.

Podczas Międzynarodowych Targów Budownictwa i Architektury BUDMA 2017, minister infrastruktury i budownictwa **Andrzej Adamczyk** i wiceminister **Tomasz Zuchowski** wręczyli nagrodę MIB za wybitne osiągnięcia w dziedzinie planowania i zagospodarowania przestrzennego.

– Przywracamy po 7 latach nagrodę Ministra Infrastruktury i Budownictwa. Polscy inżynierowie zasługują na wyróżnienie. To także dzięki ich pracy rozwija się PKB Polski – podkreślił minister **Adamczyk**.

Nagrodę w konkursie przyznano za: „Miejscowy Plan Zagospodarowania Przestrzennego terenu Nowego Centrum Usługowego przy ul. Wojska Polskiego w Tczewie wraz z Koncepcją Zagospodarowania Przestrzennego Nowego Centrum Usługowego w Tczewie



na obszarze po byłej jednostce wojskowej”. Laureatem zostało Biuro Projektów Urbanistyki i Architektury, głównym projektantem jest dr hab. inż. arch. **Michał Stangel**.

Nagrodę przyznano za kompleksowe i nowatorskie podejście do planowania obszaru objętego opracowaniem. W procesie tym we wzorcowy sposób ujęto wszystkie elementy nowoczesnego warsztatu projektowego, uwzględniając zarówno koncepcję urbanistyczną, propozycję zapisów samego dokumentu planu, jak i opracowane na ich bazie wytyczne dotyczące wariantowania i etapowania realizacji przyszłego zagospodarowania obszaru.

– Gratuluję urbanistom i cieszę się, że z ich pracy i umiejętności skorzysta nasze miasto – mówi **Mirosław Pobłocki**, prezydent Tczewa. – Przygotowanie koncepcji zupełnie nowej dzielnicy, niemal w centrum Tczewa, było trudnym wyzwaniem, ale udało się w atrakcyjny i nowatorski sposób połączyć wszystkie funkcje potrzebne nowoczesnej dzielnicy. Realizację tej koncepcji już rozpoczęliśmy uruchamiając pierwsze przetargi. Mam nadzieję, że ostateczny efekt będzie zgodny z wyobrażeniami urbanistów i przede wszystkim satysfakcjonujący dla mieszkańców.

M.M.

## Tczew przekazuje 2 mln zł na remont mostu

### 2 mln zł z budżetu miasta przeznaczone zostanie na remont Mostu Tczewskiego.

O taką pomoc zwrócił się do samorządu miasta Tczewa starosta tczewski **Tadeusz Dzwonkowski**. Pieniądze są potrzebne na II etap remontu, który będzie kosztował ok. 50 mln zł. 37,5 mln zł z tej kwoty ma stanowić subwencja rządowa, a pozostałe 12,5 mln zł tzw. wkład własny powiatu, w którego gestii jest budowla.

Starosta zwrócił się do prezydenta Tczewa **Mirosława Pobłockiego** o wsparcie w wysokości 2 mln zł. Na styczniowej sesji Rady Miejskiej uchwała

o pomocy dla powiatu została przyjęta.

Na I etap remontu miasto również udzieliło powiatowi wsparcia w wysokości 2,5 mln zł.

Zarząd nad Mostem Tczewskim sprawuje Starostwo Powiatowe, jednak jest to obiekt stanowiący wizytówkę Miasta, bezpośrednio z nim utożsamiany i będący jego wielką atrakcją turystyczną. Most Tczewski jest Międzynarodowym Zabytkiem Inżynierii Budowlanej, uznany za obiekt europejskiego dziedzictwa kultury technicznej. Niestety w związku z fatalnym stanem technicznym w 2011 roku został on zamknięty dla ruchu pieszego i kołowego.

W roku 2016 Powiat Tczewski zakończył I etap prac budowlanych dotyczących środkowej, najstarszej części mostu. Niestety

nie przywróciło to ruchu pieszego i kołowego na obiekcie i w dalszym ciągu istnieje realne zagrożenie katastrofy budowlanej. Dlatego też, niezbędna jest kontynuacja rozpoczętych prac, związana z przebudową prześleń nurtowych od strony miasta.

Powiat Tczewski, od strony formalnej i organizacyjnej jest w pełni przygotowany do realizacji zadania. Szacowany koszt zadania to ok. 49 mln. zł. Zabezpieczone przez Gminę Miejską Tczew środki stanowić będą część wkładu własnego, koniecznego do realizacji zadania – czytamy w uzasadnieniu uchwały.

Obecny na sesji Starosta T. Dzwonkowski podziękował prezydentowi oraz radnym za pomoc w sfinansowaniu inwestycji.

M.M.

## Krótko

### • Nowa dyrektorka CKiS

Od 1 lutego stanowisko dyrektora Centrum Kultury i Sztuki pełni **Joanna Grabowska**.



O stanowisko szefa CKiS ubiegało się 5 osób. Kandydaci, oprócz spełnienia wymogów formalnych, musieli przedstawić koncepcję działalności CKiS. Po analizie dokumentów i rozmowach z kandydatami, komisja konkursowa zarekomendowała na to stanowisko **Joannę Grabowską**. Prezydent **Mirosław Pobłocki**, po rozmowie z kandydatką, zaaprobował wybór komisji.

Nowa pani dyrektorka zadeklarowała utrzymanie dotychczasowego poziomu, jeśli chodzi o ofertę przyjeżdżających do Tczewa teatrów, zespołów i kabaretów. Zamierza położyć nacisk na żywienie amfiteatru, a także przygotować ofertę bezpłatnych imprez dla mieszkańców.

**Joanna Grabowska** ma 39 lat. Od 8 lat pracuje w CKiS, ostatnio zajmowała się marketingiem. Jest absolwentką Akademii Morskiej w Gdyni (Wydział: Administracyjny, Kierunek: Zarządzanie i Marketing, Specjalność: Zarządzanie Przedsiębiorstwem) oraz studiów Uniwersytetu Gdańskiego, Studia Podyplomowe: Zarządzanie Zasobami Ludzkimi.

### • Wstęp do Chóru ECHO

Chór Męski Echo zaprasza do wspólnego śpiewania mężczyzn poszukujących artystycznego spełnienia w zespole chóralnym.

Chór Echo zapewnia rozwijanie uzdolnień i umiejętności muzycznych, poznawanie ciekawych utworów wokalnych, spotkania w twórczej atmosferze oraz artystyczne przygody podczas koncertów w kraju i za granicą.

Próby odbywają się w Domu Organizacji Pozarządowych w Tczewie pl. św. Grzegorza 5, w poniedziałki i czwartki w godzinach 17.00-18.30.

## Krótko

### • 40 tys. zł na programy zdrowotne

Podczas styczniowej sesji, radni miejscy zdecydowali o dofinansowaniu programów zdrowotnych skierowanych do mieszkańców miasta i powiatu.

Podjęta jednogłośnie uchwała dotyczy 40 tys. zł na dofinansowanie programów zdrowotnych realizowanych przez Powiat Tczewski:

- Powiatowego Programu Profilaktyki Zakażeń Wirusem Brodawczaka Ludzkiego HPV „Chronić życie przed rakiem” (20 tys. zł)
- „Recepta na raka – program wczesnego wykrywania raka płuc wśród mieszkańców powiatu tczewskiego” (20 tys. zł).

### • Radna pomoże wypełnić PIT

Radna miejska Gertruda Pieczyńska corocznie pomaga mieszkańcom bezpłatnie pomóc ludziom o niskich dochodach i osobom starszym w wypełnianiu rocznego rozliczenia podatkowego (PIT 36,37) za 2016 r. oraz tym którzy chcą tylko przekazać 1 proc. na rzecz organizacji, czy stowarzyszeń pomocowych.

Wystarczy przyjść do Spółdzielczego Domu Kultury Suchostrzygi ul. Żwirki 49 w każdy czwartek miesiąca – od 2 lutego do końca kwietnia w godz. od 16.00 do 17.00.

## Ogłoszenia

Prezydent Miasta Tczewa informuje, że na tablicy ogłoszeń Urzędu Miejskiego w Tczewie (II piętro) został wywieszony wykaz:

- nieruchomości gruntowej, oznaczonej jako działka nr 174/3, obręb 13, KW nr GD1T/00016414/5, stanowiącej Skwer 750-lecia miasta Tczewa, w części o powierzchni 14 m<sup>2</sup>, przeznaczonej do oddania w dzierżawę w celu prowadzenia działalności handlowej.
- nieruchomości gruntowej, stanowiącej własność Gminy Miejskiej Tczew, oznaczonej jako działka nr 39/180 o pow. 250 m<sup>2</sup>, obr. 4, KW GD1T/00017345/7 położonej w Tczewie przy Alei Solidarności, przeznaczonej do zbycia w drodze bezprzetargowej w celu poprawy warunków zagospodarowania nieruchomości przyległej.

## RUSZA KAMPANIA „ROWEROWY MAJ”

**W Tczewie już po raz drugi rusza kampania „Rowerowy Maj”. Akcja ma zachęcić już najmłodszych do jak najczęstszego korzystania z dwóch kółek (i nie tylko) – jako zdrowego środka transportu.**

Warunkiem udziału w Kampanii jest zarejestrowanie szkoły poprzez formularz zgłoszeniowy oraz wyznaczenie szkolnego koordynatora do dnia 24 lutego br. Kampania organizowana jest przez Gminę Miejską Tczew w partnerstwie z Miastem Gdańsk, pomysłodawcą całej kampanii. Głównym celem kampanii jest promowanie zdrowego trybu życia oraz popularyzacja komunikacji rowerowej.

Kampania zakłada rywalizację w formie zabawy na trzech poziomach:

- a) szkolnym,
- b) klasowym,
- c) indywidualnym.



A. PECHERT

O wyniku szkoły lub klasy decyduje liczba przyjazdów do szkoły na rowerze w stosunku do liczby wszystkich uczniów w danej placówce szkolnej lub klasie. Kampania będzie realizowana w dniach od 4 do 31 maja 2016 r. Regulamin kampanii Rowerowy Maj 2017 można znaleźć na stronie [www.rover.tczew.pl](http://www.rover.tczew.pl)

### W 2016 roku

Pierwsza edycja kampanii „Rowerowy Maj” w Tczewie została przyjęta z dużym entuzjazmem wśród uczestników. Do akcji zgłosiło się 1751 uczniów klas 0-VI czyli 37 proc. ogółu uczniów w tej grupie wiekowej. W akcji uczestniczyły Sportowa Szkoła Podstawowa nr 2, Szkoła Podstawowa nr 7, Szkoła Podstawowa nr 11 oraz Niepubliczna Szkoła Podstawowa.

## NOWA ZAKŁADKA O POLITYCE ROWEROWEJ TCZEWA

**Dotychczasowa zakładka na miejskiej stronie internetowej [www.wrotatczewa.pl](http://www.wrotatczewa.pl), poświęcona sprawom rowerowym w naszym mieście, rozrosła się do osobnej podstrony.**

Na stronie [www.rowery.tczew.pl](http://www.rowery.tczew.pl) znajdą Państwo szereg wartych uwagi informacji, od mapy zawierającej informacje o ścieżkach rowerowych i stojakach w Tczewie, poprzez różnego ro-

dzaju dokumenty programowe, aplikację do zgłaszania uwag do infrastruktury rowerowej, aż po dział aktualności, gdzie będziemy informować mieszkańców na bieżąco o wszystkim tym dziejąc się istotnego z zakresu realizowanej polityki rowerowej. Strona znajduje się również bezpośrednio na [www.wrotatczewa.pl](http://www.wrotatczewa.pl) w zakładce Miasto/Miasto dla Rowerzystów oraz na gó-

rze głównej strony, pod hasłem ROWER.

Zachęcamy do zgłaszania uwag, co warto jeszcze poprawić, zmienić. Ponadto by ułatwić kontakt mieszkańców w sprawie działań rowerowych, powstała również strona na portalu społecznościowym Facebook. Zachęcamy do śledzenia profilu pod adresem <https://www.facebook.com/mdrtczew>

## ZUK APELUJE – RAZEM DBAJMY O CZYSTOŚĆ MIASTA

**Po nagłośnieniu sprawy związanej z notorycznym niszczeniem wiat przystankowych, ZUK bierze pod lupę „problem śmieciowy”.**

– Jako Zakład Usług Komunalnych bardzo często spotykamy się z podrzucaniem odpadów w różne miejsca. Śmieci prosto z domów trafiają do małych śmietników na przystankach autobusowych, placach, a niekiedy są nawet zostawiane przy ulicznych barierkach, znakach drogowych. Dlatego apelujemy do wszystkich, by nie byli obojętni. Wspólnie musimy dbać o porządek w mieście – mówi **Przemysław Boleski**, dyrektor ZUK w Tczewie.

Bywa też tak, że właściciele budynków, mieszkań deklarują mniejszą liczbę osób zamieszkujących lokal. W zależności od tego, podstawiany jest pojemnik na śmieci o określonej pojemności, a potem okazuje się, że odpady się nie mieszczą. W rzeczywistości w danym budynku czy mieszkaniu jest po prostu więcej lokatorów.

ZUK apeluje również, aby nie zastawiać boksów na śmieci. Pracownicy zakładu bardzo często spotykają się z tym problemem, w konsekwencji nie mogą dojechać do pojemników, a przecież wszystkim nam zależy

na tym, aby odpady były wywożone jak najczęściej. Nie utrudniamy więc pracy innym, a przy okazji przyczynimy się do tego, że w okolicy będzie czysto.

Masz odpady wielkogabarytowe? Nie ma problemu. Odbiera je firma Clean-bud. Pamiętaj, że wywozi je w każdy poniedziałek (szczegóły i kontakt na stronie [www.clean-bud.pl](http://www.clean-bud.pl)). To i tak bardzo często. Dla przykładu, Gdynia czyni to zaledwie dwa razy w roku. Jeśli zatem chcesz pozbyć się czegoś większego, pamiętaj, że możesz to zrobić w poniedziałki.

(ZUK Tczew)



## Rusza II etap rozbudowy sieci ciepłowniczej w Tczewie

**Spółka Grupy GPEC – GPEC TCZEW rozpoczyna kolejny etap rozbudowy sieci ciepłowniczej na Starym Mieście w Tczewie. Inwestycja rozłożona jest w czasie i zakończy się do 2020 roku.**

Rozbudowa sieci ciepłowniczej rozpoczęła się w 2014 roku. Prace zakończyły się w 2016 roku. W ciągu 1,5 roku podłączono do sieci 13 nowych budynków, w tym Urząd Miasta Tczewa. Inwestycję o wartości ponad 2,5 mln zł w całości sfinansowała Grupa GPEC.

Następny etap rozbudowy sieci ciepłowniczej na Starym Mieście potrwa do 2020 roku. W tym czasie do sieci przyłączonych zostanie blisko 60 budynków. GPEC TCZEW przeznaczy na inwestycję 9,1 mln zł z własnego budżetu.

– Ciepło systemowe to najbardziej efektywne, bezpieczne i niezawodne źródło ciepła dla miast. To także najbardziej ekologiczne rozwiązanie. Pozwala skutecznie zwalczać niską emisję i tym samym przekłada się na lepszą jakość powietrza w całym mieście – mówi **Lucyna Federowicz**, prezes zarządu GPEC TCZEW. – Dziękujemy władzom miasta oraz zarządcom za współpracę przy I etapie inwestycji. Bez ich udziału i zaangażowania ten projekt nie doszedłby do skutku.



M. MYKOWSKA

**Do 2020 roku GPEC planuje przyłączenie do sieci ciepłowniczej około 60 budynków na Starym Mieście**

– Cieszę się, że inwestycja jest dalej realizowana. Jako Urząd Miasta wiemy już jak duży komfort daje miejska sieć ciepłownicza. Mam nadzieję, że mieszkańcy zyskają nie tylko lepsze i tańsze źródło ogrzewania, ale inwestycja przełoży się również na atrakcyjność przyłączonych terenów – mówi **Mirosław Półlocki**, prezydent Tczewa.

W roku 2017 prace obejmą okolice ulic: Wojska Polskiego, Paderewskiego, Kołłątaja, Lecha,

Strzeleckiej, Obrońców Westerplatte i Słowackiego. Następnie rozbudowa sieci nastąpi w kierunku ulic Kościuszki, Dąbrowskiego, jak również w dalszej części ulic Paderewskiego i Kołłątaja. W latach 2019–2020 planujemy przyłączyć budynki przy ul. Chopina i Nad Wisłą. Dalszy rozwój inwestycji jest uzależniony od chęci mieszkańców przyłączenia budynków do miejskiej sieci ciepłowniczej.

### PRZYŁĄCZ SIĘ I TY

GPEC Tczew wciąż zbiera wnioski o przyłączenie się do sieci. Szczegółowe informacje na temat budynków objętych możliwością przyłączenia można uzyskać pod numerem tel. 58 531 22 62 lub za pośrednictwem poczty elektronicznej: [tczew@gpec.pl](mailto:tczew@gpec.pl)

## Wpłynęło 5 wniosków o dotację na remont zabytków

**Do Urzędu Miejskiego w Tczewie, do 10 stycznia 2017 r., wpłynęło 5 wniosków o udzielenie dotacji z budżetu Gminy Miejskiej Tczew na prace konserwatorskie, restauratorskie i roboty budowlane przy zabytkach wpisanych do rejestru.**

Zgodnie z uchwałą Rady Miejskiej nr XLIX/430/2010 z dnia 30 września 2010 r. w sprawie przyjęcia zasad i trybu udzielenia i rozliczenia dotacji na prace konserwatorskie, restauratorskie i roboty budowlane przy zabytkach wpisanych do rejestru, znajdujących się na terenie administracyjnym miasta Tczewa do 10 stycznia wpłynęło do tut. urzędu 5 wniosków o przyznanie dotacji na 2017 r. **dot. obiektów położonych na obszarze wpisanym do rejestru zabytków:**

1. wniosek właściciela nieruchomości przy ul. Krótkiej 13 w

Tczewie o przyznanie dotacji na remont elewacji frontowej, remont dachu, wymianę stolarki okiennej (w części mieszkalnej) w budynku przy ul. Krótkiej 13 w Tczewie

2. wniosek Wspólnoty Mieszkaniowej Nieruchomości przy ul. Krótkiej 20 w Tczewie o przyznanie dotacji na remont elewacji frontowej budynku przy ul. Krótkiej 20 w Tczewie

3. wniosek Wspólnoty Mieszkaniowej Nieruchomości przy ul. Mickiewicza 8-9 w Tczewie o przyznanie dotacji na remont elewacji frontowej budynków przy ul. Mickiewicza 8 i 9 w Tczewie

4. wniosek Wspólnoty Mieszkaniowej Nieruchomości przy pl. Hallera 1 w Tczewie o przyznanie dotacji na remont elewacji frontowej budynku przy pl. Hallera 1 w

Tczewie (od strony ul. Wyszynskiego i pl. Hallera)

5. wniosek właścicieli nieruchomości przy ul. Rybackiej 9 w Tczewie o przyznanie dotacji na remont elewacji południowej (tylnej), wschodniej i zachodniej w budynku przy ul. Rybackiej 9 w Tczewie.

**Wszystkie wnioski poddane zostaną analizie pod względem zgodności z ww. uchwałą i ustawą z 23 lipca 2003 r. o ochronie zabytków opiece nad zabytkami (z uwzględnieniem błędów/braków formalnych i merytorycznych).**

Decyzję o przyznaniu dotacji podejmie Rada Miejska w Tczewie w formie uchwały. Wszyscy wnioskodawcy powiadomieni zostaną pisemnie o podjętych przez Radę Miejską rozstrzygnięciach.

W budżecie na 2017 r. na ten cel przeznaczono kwotę 50 000 zł.

## Ogłoszenia

Prezydent Miasta Tczewa informuje, że na tablicy ogłoszeń Urzędu Miejskiego w Tczewie (II piętro) zostały wywieszone:

- wykaz nieruchomości gruntowej oznaczonej jako działka nr 513/31, obręb 9, KW nr GD1T/00016854/1, położonej przy ul. Nowowiejskiej, przeznaczonej do oddania w dzierżawę, w części o powierzchni 61 m<sup>2</sup>, w celu zagospodarowania zielenią;
- wykaz nieruchomości gruntowej oznaczonej jako działka nr 521/23, obręb 9, KW nr GD1T/00016854/1, położonej przy ul. Nowowiejskiej, przeznaczonej do oddania w dzierżawę, w części o powierzchni 77 m<sup>2</sup>, w celu zagospodarowania zielenią;
- wykaz nieruchomości gruntowej, w skład której wchodzi działki nr 520/2 i 521/24, obręb 9, położone przy ul. Nowowiejskiej, przeznaczone do oddania w dzierżawę w celu zagospodarowania zielenią, w części o powierzchni odpowiednio 41 i 24 m<sup>2</sup>;
- wykaz nieruchomości gruntowej oznaczonej jako działka nr 422/11, obręb 10, KW nr GD1T/00015038/8, położonej przy ul. Tczewskich Saperów, przeznaczonej do oddania w dzierżawę w celu wywieszenia banneru reklamowego o powierzchni 12 m<sup>2</sup>;
- wykaz nieruchomości gruntowych, oznaczonych jako działka nr 149/1, obręb 7, KW nr GD1T/00016852/7, o powierzchni 447 m<sup>2</sup>, położona przy ul. Jana z Kolna oraz działka nr 522/9, obręb 8, KW nr GD1T/00014167/4, o powierzchni 15 m<sup>2</sup>, położona przy ul. Hugo Kołłątaja, przeznaczonych do oddania w dzierżawę w celu zabudowania infrastrukturą techniczną (gazowa stacja redukcyjno-pomiarowa) i jej utrzymania;
- wykaz nieruchomości gruntowej oznaczonej jako działka nr 422/11, obręb 10, KW nr GD1T/00015038/8, położonej przy ul. Tczewskich Saperów, przeznaczonej do oddania w dzierżawę w celu wywieszenia banneru reklamowego o powierzchni 12 m<sup>2</sup>.

## Rewitalizacja

# TERAZ ZATORZE I STARE MIASTO

Stare Miasto i Zatorze – to dwie dzielnice Tczewa, które biorą udział w projekcie rewitalizacji. Efektem tych przedsięwzięć ma być nie tylko odnowiony wizerunek tych rejonów miasta, ale przede wszystkim pobudzenie aktywności mieszkańców i ich integracja.

### Miasto z tradycją

Tczew to jedno z najstarszych miast na Pomorzu – w 2010 r. obchodziliśmy 750-lecie nadania praw miejskich, dlatego z dużym szacunkiem odnosimy się do przeszłości, tradycji, a co za tym idzie – historycznych dzielnic miasta. Przez 5 lat (2009-2013) Tczew realizował, wspierany przez środki unijne, projekt rewitalizacji Starego Miasta. Dzięki nowym inwestycjom na starówce, tczewianie mają gdzie spędzać wolny czas, spacerować, a historyczne centrum Tczewa zyskało nowy blask.

Przedsięwzięcie oznacza nie tylko uporządkowanie i upiększenie Starego Miasta, remonty elewacji, czy nawierzchni ulic. Udało się wyeksponować historyczne fragmenty zabudowy, pokazać np. gdzie dawniej znajdowała się fosa, którędy biegły mury obronne. Utworzone zostały trzy szlaki – forteczny, widokowy i droga spacerowa. Wyremontowaliśmy 10 kamie-



„Skwer różany” na Starym Mieście – po rewitalizacji to miejsce kameralnych imprez plenerowych, np. Narodowego Czytania

nic, w tym 5 z mieszkaniami komunalnymi i pięć wykorzystywanych na cele publiczne (m.in. świetlica środowiskowo-sąsiedzka, warsztaty terapii zajęciowej, dom organizacji pozarządowych). Na starówce odbywa się wiele imprez plenerowych – koncertów, jarmarków, festynów. Do kalendarza imprez miejskich na trwałe weszły Święto Ulicy, Pchli Targ, Wrześniowe Targowisko, Jarmark Bożonarodzeniowy i wiele innych.

Projekt obejmował również działania o charakterze społecznym, m.in. akcje dotyczące bezpieczeństwa mieszkańców, w tym dzieci – realizowane we współpracy z Komendą Powiatową Policji w Tczewie oraz Strażą Miejską, warsztaty integracyjne i artystyczne dla mieszkańców, imprezy plenerowe.

### Dlaczego kontynuacja?

– Ten pierwszy projekt rewitalizacji tczewskiej starówki okazał się sukcesem, zarówno z punktu widzenia zmiany wizerunku tej części Tczewa, jak i aktywizacji mieszkańców i wzbogacenia oferty kulturalnej. Wszystkie te zmiany spotkały się z bardzo pozytywnym odbiorem wśród mieszkańców nie tylko Starego Miasta, ale też pozostałych dzielnic Tczewa – mówi **Mirosław Pobłocki**, prezydent Tczewa. – Aby pójść „za ciosem”, postanowiliśmy kontynuować rewitalizację tej dzielnicy także w kolejnym rozdaniu środków unijnych. Dodatkowo chcemy zająć się jedną z najbardziej zaniedbanych dzielnic – Zatorzem.

Wśród celów „drugiej edycji” rewitalizacji jest wzmocnienie

tych efektów, które już udało się osiągnąć, a także kontynuacja remontów, odnowa kamienic, porządkowanie podwórek i przede wszystkim integracja mieszkańców i motywowanie ich do rozwijania własnych inicjatyw, także gospodarczych.

– Dotychczasowe działania skupione były głównie na zagadnieniach technicznych odnowy obszaru Starego Miasta, ale dla uzyskania realnego efektu rewitalizacji niezbędne jest wzmocnienie działań na rzecz odnowy społecznej i poprawy jakości życia mieszkańców, reagowanie na ich problemy i przeciwdziałanie zjawiskom patologicznym i wykluczenia – mówi prezydent **M. Pobłocki**. – Chcemy wzmocnić obszar gospodarczy obszarów staromiejskich, głównie za sprawą rozwoju małej i średniej przedsiębiorczości, zwłaszcza, że obszary te mają dużą konkurencję w galeriach handlowych. Nie tylko w Tczewie, we wszystkich miastach w Polsce galerie, centra handlowe zastąpiły centra miast, ściśle je naśladowując – alejki, ławeczki, stoliki kawiarniane w alejkach, restauracje, sale kinowe...

Celem projektu jest wyprowadzenie obszarów zdegradowanych ze stanu kryzysowego, będącego wynikiem nagromadzenia problemów społecznych oraz degradacji przestrzeni miejskich. Zależy nam na podniesieniu poziomu aktywności społecznej i zawodowej poprzez ukierunkowanie



Pchli Targ na tczewskiej starówce, odbywa się zawsze w pierwszą niedzielę czerwca



Konsultacje społeczne – to ważny element tworzenia projektu rewitalizacji



wsparcia na aktywizację społeczno-zawodową osób i rodzin dotkniętych i zagrożonych ubóstwem i wykluczeniem społecznym. Efektem działań będzie minimalizacja różnic w jakości życia i potencjale rozwojowym na tle innych dzielnic, wzrost zatrudnienia wśród osób dotkniętych i zagrożonych ubóstwem i wykluczeniem społecznym, upowszechnianie korzystania z usług społecznych oraz wzrost zatrudnienia, na przykład w podmiotach ekonomii społecznej.

### Co na Zatorzu?

Zatorze to osiedle powstałe w drugiej połowie XIX wieku, usytuowane pomiędzy linią kolejową a Kanałem Młyńskim. Domy, które tam powstały były w większości przeznaczone dla pracowników dynamicznie rozwijającego się węzła kolejowego. Mimo, że osiedle znajduje się w bezpośrednim sąsiedztwie nowoczesnego węzła transportowego, jest rejonem „na uboczu”, zdegradowanym i oferującym mieszkańcom niewiele atrakcji.

Projekt rewitalizacji zakłada, oprócz działań społecznych, kilka istotnych dla mieszkańców inwestycji.

Będzie to m.in. budowa nowej kładki pieszo-rowerowej nad Kanałem Młyńskim. Dodat-

Tak z zewnątrz będzie wyglądał Rodzinny Klub Zatorze

kowo uporządkowany zostanie teren w sąsiedztwie kładki, pojawią się tam elementy małej architektury, oświetlenie. Realizacja tego przedsięwzięcia stworzy połączenie z istniejącym „Motławskim szlakiem turystyki pieszej” oraz powstającą Wiślaną Trasą Rowerową.

Istotne dla integracji mieszkańców będzie utworzenie „Rodzinnego Klubu Zatorze”. Będzie to miejsce spotkań, spędzania czasu wolnego, warsztatów i innych usług adresowanych do lokalnej społeczności. To w dużej mierze od mieszkańców zależeć będzie, jak zechcą wykorzystać tę wspólną przestrzeń.

Na Zatorzu powstaną także nowe miejsca rekreacji i wypoczynku, adresowane do osób w każdym wieku – plac zabaw,

urządzenia do ćwiczeń typu steet workout, siłownia pod chmurką.

### Razem z mieszkańcami

– Istotnym elementem przygotowania programu i projektu rewitalizacji był cykl konsultacji społecznych. Mieszkańcy mieli liczne możliwości wypowiedzenia się w zakresie swoich potrzeb i oczekiwań – mówi **Jolanta Śliwińska**, naczelnik Wydziału Rozwoju w Urzędzie Miejskim w Tczewie. – Każde spotkanie z mieszkańcami, bez względu na frekwencję przynosiło cenne informacje, wspierające przygotowania do kolejnego programu rewitalizacji. Formy spotkań jakie proponowaliśmy tworzyły dobry klimat rozmowy i umożliwiały dotarcie do faktów i opinii, specyficz-

nych dla mieszkańców danego obszaru. Nie można przecenić wagi tych kontaktów, bez nich nie jesteśmy w stanie poznać prawdziwych problemów danego terenu miasta.

To co pojawia się w wypowiedziach mieszkańców, to między innymi potrzeba, aby Stare Miasto było bardziej aktywne w wymiarze kultury i działalności handlowo-usługowej. Oczekuje się większej ilości jarmarków, koncertów, wydarzeń o charakterze teatralnym. Poziom handlu i usług nie do końca spełnia nasze oczekiwania.

Pierwszy projekt rewitalizacji, realizowany w latach 2009-2013 kosztował Tczew blisko 22 mln zł, kolejny etap szacujemy na ok. 20 mln zł (łącznie na działania inwestycyjne i społeczne), z czego mamy szansę otrzymać ok. 15 mln zł unijnego dofinansowania.

– Ostatecznym celem działań rewitalizacyjnych Tczewa jest, aby mieszkańcy czuli się gospodarzami w swojej dzielnicy, utożsamiali się z nią, aktywnie włączali się i inicjowali lokalne działania, byli partnerami samorządu miasta – tłumaczy prezydent **Mirosław Pobłocki**. – To z kolei przekładać się będzie na atrakcyjność i rozwój całego miasta i kolejne przedsięwzięcia, jak choćby budżet obywatelski.

## Konkurs dla projektantów

# KONCEPCJA ULICY KRĘTEJ I PODGÓRNEJ

**Prezydent Miasta Tczewa ogłosił ogólnopolski konkurs dla projektantów na opracowanie koncepcji urbanistyczno-architektonicznej zagospodarowania terenu ul. Krętej i wschodniego odcinka ul. Podgórnej w Tczewie. Główna nagroda wynosi 22 tysiące zł.**

Celem Konkursu jest opracowanie koncepcji urbanistyczno-architektonicznej zagospodarowania terenu ul. Krętej i terenu wschodniego odcinka ul. Podgórnej – od skrzyżowania z ul. Chopina do Zamkowej. Nowa koncepcja ma być odpowiedzią na oczekiwania lokalnej społeczności, ujawnione w toku konsultacji społecznych założeń do Gminnego Programu Rewitalizacji miasta Tczewa.

Celem stawianym koncepcji urbanistyczno-architektonicznej zagospodarowania terenu:

• **Krętej** jest – wykreowanie nowej przestrzeni publicznej:

- wzmacniającej tożsamość miejsca poprzez plastyczne opracowanie elementów przestrzeni,
- nawiązującej do historii i tradycji w nowy sposób,
- łączącej komunikacyjnie dolny i górny taras z zachowaniem zasad projektowania uniwersalnego w stopniu możliwym do osiągnięcia w zabytkowej strukturze miejskiej;
- wschodniego odcinka **Podgórnej** jest:
- zbadanie możliwości przeorganizowania systemu komunikacji dla utworzenia ciągu

komunikacyjnego o priorytecie ruchu pieszego (schody terenowe);

- uzyskanie rozwiązań funkcjonalno-przestrzennych, wzmacniających walory krajobrazowe, wykorzystujące potencjał widoku na rzekę Wisłę, istniejącego szlaku spacerowego (drogi widokowej);
- uzyskanie rozwiązań korespondujących z historycznym otoczeniem i uwzględniających zabytkowy, średniowieczny układ komunikacyjny;

- uzyskanie rozwiązań wzmacniających spacerowo-wypoczynkowy charakter istniejącego szlaku, poprzez zagospodarowanie elementami małej architektury.

Konkurs jest otwarty. Termin nadsyłania prac mija 20 marca.

Po jego rozstrzygnięciu Urząd Miejski przygotowuje ostateczną koncepcję zagospodarowania ul. Krętej i fragmentu Podgórnej, a kolejnym etapem będzie realizacja inwestycji.

Szczegółowy regulamin konkursu można znaleźć na stronie [rewitalizacja.tczew.pl](http://rewitalizacja.tczew.pl).



## STRAŻ MIEJSKA W TCZEWIE

Tel. alarmowy **986**  
Fax **58 77 59 338**  
Dyżurny Straży Miejskiej  
**58 77 59 371**

### Znamy tczewskich finalistów olimpiady

**Drugi etap Olimpiady Wiedzy o Bezpieczeństwie, do którego zakwalifikowało się 27 uczniów, odbył się 1 lutego w I Liceum Ogólnokształcącym im. Marii Curie-Skłodowskiej w Tczewie.**

Do finału olimpiady zakwalifikowało się troje uczniów z Tczewa: **Anna Przychodzeń (UKLO)**, **Damian Noga (ZSE)**, **Szymon Skonieczny (ILO)**.

16 kwietnia, podczas uroczystego finału w Gdańsku zmierzą się najlepsi z najlepszych. Zadaniem finalistów będzie wcielenie się w rolę strażnika i zdiagnozowanie najważniejszych problemów dotyczących ładu i porządku w swoim mieście, gminie oraz zaproponowanie ich rozwiązań.

Organizatorami Olimpiady Wiedzy o Bezpieczeństwie są straże miejskie z woj. pomorskiego oraz Gdańska Wyższa Szkoła Humanistyczna. W tym roku w przedsięwzięcie zaangażowały się straże miejskie z Gdańska, Chojnic, Kościerzyny, Kwidzyna, Malborka, Pelplina, Rumi, Starogardu Gd. i Tczewa. Zwycięzca konkursu otrzyma m.in. darmowy indeks na wybrany kierunek studiów pierwszego stopnia, ufundowany przez Gdańską Wyższą Szkołę Humanistyczną, a pozostali finaliści – nagrody rzeczowe. Szkolny koordynator, który przygotowuje zwycięzcę olimpiady, odbierze indeks na darmowe studia podyplomowe w GWSH.

### Schwytany dzięki monitoringowi

**Dzięki kamerom monitoringowi miejskiego został zatrzymany sprawca bójki przy ul. Kopernika.**

18 stycznia około godziny 21:00 operator monitoringu miejskiego zarejestrował przy ul. Kopernika w Tczewie grupę agresywnych osób. Pomędzy młodymi ludźmi doszło do bójki. Na miejsce zdarzenie niezwłocznie skierowano patrol straży miejskiej i policji. Zatrzymano głównego sprawcę zajścia.

## FERIE W... CENTRUM MONITORINGU

**Uczniowie Sportowej Szkoły Podstawowej nr 2 w Tczewie odwiedzili Strażników Miejskich w Centrum Monitoringu.**

Wizyta odbyła się w ramach zimowych półkolonii. Uczniowie mieli okazję zobaczyć, jak działają kamery monitoringu. Ogromne wrażenie na dzieciach zrobiła duża ilość telewizorów i możliwość „podglądania” tego, co dzieje się w różnych dzielnicach naszego miasta. Podczas zwiedzania funkcjonariusz podkreślił, że obraz z monitoringu obserwują specjalnie przeszkoleni do tego pracownicy przez 24 godziny na dobę. Dzięki miejskiemu monitoringowi można rejestrować zdarzenia takie jak wypadki, koli-



zje, bójki, zniszczenia mienia, nie mówiąc już o poważnych przestępstwach. Poinformowano odwiedzających, że podczas ferii zimowych strażnicy miejscy zwracają szczególną uwa-

gę na bezpieczeństwo dzieci i młodzieży, a niejednokrotnie wspomagają się monitoringiem wizyjnym, który jest ważnym elementem systemu bezpieczeństwa miasta.

## STRAŻ MIEJSKA W STYCZNIU

**W styczniu tczewska Straż Miejska odnotowała 910 interwencji, w tym 418 zgłoszonych przez mieszkańców i przedstawicieli instytucji, 135 – od operatorów monitoringu, 88 zgłoszonych przez dyżurnych Komendy Powiatowej Policji w Tczewie oraz 269 – to interwencje własne strażników.**

- Przewieziono 12 osób z upojeniem alkoholowym: 2 – do miejsca zamieszkania, 8 – do ogrzewalni w Tczewie, 2 – do ośrodka Monar „Markot” w Gdańsku.
- Przeprowadzono 75 wspólnych patroli z funkcjonariuszami KPP.
- Dzielnicowi strażnicy miejscy działający na osiedlach Suchostrzygi i Bajkowym podjęli 68 interwencji własnych oraz 52 zlecone, nałożyli 29 mandatów karnych na łącznie 2950 zł, wystawili 11 wezwań dla sprawców wykroczeń oraz 26 osób pouczyli.

Na terenie Os. Garnuszewskiego i Zatorza dzielnicowi podjęli 4 interwencje własne

oraz 31 zleconych, nałożyli 1 mandat karny na 50 zł, wystawili 10 wezwań dla sprawców wykroczeń oraz 2 osoby pouczyli.

Na terenie Starego Miasta i Czyżykowa dzielnicowi podjęli 43 interwencje własne oraz 66 zleconych, nałożyli 5 mandatów karnych na łącznie 350 zł, wystawili 27 wezwań dla sprawców wykroczeń oraz 19 osób pouczyli.

Interwencje dzielnicowych dotyczą głównie spraw porządkowych, spożywania alkoholu w miejscach publicznych, wykroczeń drogowych.

- W związku z Akcją Zima, przeprowadzono 100 interwencji dotyczących głównie nieodśnieżonych i oblodzonych chodników. Uwagi przekazano do koordynatorów Akcji Zima, administracji, spółdzielni i wspólnot mieszkaniowych, właścicieli posesji. Pouczono 21 osób, nałożono 3 mandaty karne.
- Usunięto 2 długo nieużytkowane samochody i wra-

ki – z ul. Rokickiej (Audi), z ul. Podmurnej (motorower).

- W 89 placówkach przeprowadzono kontrole dotyczące posiadania umów na wywóz odpadów stałych. Nałożono 13 mandatów karnych.
- Do Komendy Powiatowej Policji przekazano materiały z monitoringów dotyczące: kolizji drogowych (29, 13.01), spowodowania wybuchu (17.01), utrudniania ruchu (21.01), pobicia (26.01), kradzieży pojazdu (30.01).
- Przeprowadzono działania dotyczące egzekwowania od właścicieli psów niezgodnego z przepisami wyrowadzania czworonogów i sprzątania po nich. Przeprowadzono 21 interwencji. Nałożono 1 mandat karny (200 zł) za niezgodne z przepisami wyrowadzanie psów oraz 2 mandaty karne z niesprzątanie po psach (łącznie 100 zł). Pouczono 6 osób. 6-krotnie zgłoszono do schroniska informację o psach bez opieki.



# BUDŻET OBYWATELSKI 2017: GŁOSUJEMY OD 28 LUTEGO

Od 28 lutego do 15 marca można głosować na projekty do Budżetu Obywatelskiego Tczewa na 2017 r.

**W**nioski do tegorocznego Budżetu Obywatelskiego Tczewa składane były do 13 stycznia. Wpłynęło 40 projektów, które zostały poddane weryfikacji – sprawdzano, czy są zgodne z regulaminem, czy koszt realizacji projektu mieści się w kwocie przewidzianej dla danego okręgu. Ostatecznie, zespół nie zakwalifikował do dalszego procedowania 11 projektów, 1 projekt zgłaszający sam wycofał, a 27 zostało zweryfikowanych pozytywnie (w tym jeden stanowi połączenie dwóch zgłoszonych projektów).

**Głosujemy od 28 lutego do 15 marca.**

**Lista projektów poddanych pod głosowanie:**

## OKRĘG nr 1

1. Budowa boiska do gry w siatkówkę o sztucznej nawierzchni - os. im. Staszica (ul. Flisaków).

## OKRĘG nr 2

1. Modernizacja skoczni do skoku w dal (na terenie SP 12, ul. Topolowa).
2. Rozbudowa infrastruktury rekreacyjnej na ul. Jurgo.
3. Rozbudowa infrastruktury rekreacyjnej przy ul. Armii Krajowej 8.

## OKRĘG nr 3

1. Modernizacja placu zabaw przy ul. Jagiełły 2 - etap I.
2. Rozbudowa istniejącego placu zabaw przy ul. Jagiełły 2.

## OKRĘG nr 4

1. Altana lub stół betonowy do gry w szachy, warcaby, chińczyka oraz stół do gry w piłkarzyki, mini skałka wspinaczkowa dla maluchów, panele edukacyjne jako uzupełnienie placu zabaw, zjazd linowy (ul. Akacja).
2. Rozbudowa chodnika przy ul. Jaworowej.

## OKRĘG nr 5

1. Budowa placu zabaw i rekreacji na terenie pomiędzy blokami przy ul. Jagiełły 1 i 3.

## OKRĘG nr 6

1. Budowa zatoczek parkingowych dla samochodów osobowych na ul. Przemysława II, na wysokości budynku nr 32. Wykonanie dokumenta-

## PROJEKT OBYWATELSKI TCZEW 2017



cji projektowej na przebudowę ul. Przemysława II od numeru 12 do 28, na które składać się będzie: sieć burzowa, kostka nawierzchniowa, drugi parking dla samochodów osobowych w szczycie budynku nr 28.

2. Plac Bajkowy – zabawa, sport, rekreacja (ul. Andersena)
3. Teren rekreacji i wypoczynku PIOTROWO – etap I - wykonanie dokumentacji projektowej (ul. Andersena).

## OKRĘG nr 7

Brak projektów.

## OKRĘG nr 8

1. Modernizacja i rozbudowa terenów zielonych wokół wieżowców przy al. Zwycięstwa 19 i 20 oraz koło placu zabaw między blokami ul. Wyzwolenia 1-2
2. Modernizacja i rozbudowa placu zabaw przy bloku al. Zwycięstwa 17
3. Zagospodarowanie i modernizacja terenów wokół wieżowca al. Zwycięstwa 18. Poszerzenie miejsca parkingowego dla inwalidów przy wieżowcu al. Zwycięstwa 19

4. Zagospodarowanie, modernizacja terenu zielonego między blokami przy ul. Wyzwolenia 2 i 3
5. Modernizacja i rozbudowa istniejącego placu zabaw na skwerze im. Garnuszczyńskiego przy al. Zwycięstwa

6. Kanonka Street Workout Park.

## OKRĘG nr 9

1. Przebudowa istniejącego placu zabaw przy ul. Paderewskiego
2. Rozbudowa i wymiana placu zabaw na Bulwarze Nadwiślańskim przy ul. Żeglarskiej.

## OKRĘG nr 10

1. Iluminacja świąteczna ul. St. Konarskiego
2. Przebudowa chodnika w ciągu ul. St. Konarskiego od budynku nr 2 do pętli autobusowej.

## OKRĘG nr 11

1. Ogrodzenie działki pod świetlicę na os. im. Witosa
2. Zagospodarowanie terenu zielonego – etap I (ul. ks. B. Sychty – ul. Fenikowskiego)
3. Budowa chodnika przy ul. J. Malczewskiego w Tczewie (od n-ru 33 do końca ulicy)
4. Plac aktywności fizycznej dla młodzieży i dorosłych – siłownia zewnętrzna.

## OKRĘG nr 12

1. Dokumentacja projektowa przebudowy ul. E. Orzeszkowej od nr 1-7 wraz z pozwoleniem na budowę.

**Ogłoszenie wyników Budżetu Obywatelskiego nastąpi do 6 kwietnia.**

**Szczegółowe informacje:**  
[www.bo.tczew.pl](http://www.bo.tczew.pl)

M.M.

## Jak głosować?

- Głosowanie na wytypowane projekty do realizacji w danym okręgu odbywa się tradycyjnie, w wersji papierowej – na formularzu do głosowania na projekt do Budżetu Obywatelskiego na 2017 rok lub w formie elektronicznej za pomocą interaktywnego formularza umieszczonego na stronach internetowych [www.bo.tczew.pl](http://www.bo.tczew.pl) oraz [www.wrotatczewa.pl](http://www.wrotatczewa.pl).
- Do głosowania na zweryfikowane projekty spełniające kryteria regulaminowe, proponowane do realizacji w danym okręgu, jest uprawniony każdy mieszkaniec tego okręgu, który ukończy 16 lat w 2017 r. i starszy oraz jest zameldowany na jego terenie. W przypadku podwójnego zameldowania, za ważniejszy przyjmuje się adres zameldowania na pobyt stały. Takie rozwiązanie pozwoli uniknąć podwójnego głosowania w różnych okręgach przez tę samą osobę.
- Mieszkańcy poszczególnych okręgów są uprawnieni do głosowania na wytypowane projekty dotyczące ich okręgu, z możliwością oddania głosu na więcej niż jeden projekt.
- Tradycyjne głosowanie będzie polegać na oddaniu głosu poparcia na projekt w danym okręgu, złożony zgodnie z wykazem zawierającym dane pozwalające na zweryfikowanie, czy osoba głosująca jest mieszkańcem danego okręgu i ukończyła 16 lat.
- Głosowanie elektroniczne odbywa się za pomocą interaktywnego formularza, udostępnionego na stronie internetowej [www.wrotatczewa.pl](http://www.wrotatczewa.pl) oraz [www.bo.tczew.pl](http://www.bo.tczew.pl). System będzie weryfikował użytkownika poprzez numer telefonu komórkowego (do weryfikacji numeru), PESEL oraz adres IP. W przypadku, gdy system nie dopuści użytkownika do głosowania, poinformuje go o przyczynach odmowy i ewentualnej możliwości sposobu poprawy formularza.

# 97 LAT TEMU TCZEW POWRÓCIŁ DO POLSKI

Dwa honorowe obywatelstwa i trzy medale „Pro Domo Trsoviensi” wręczone zostały podczas tegorocznego święta miasta.

30 stycznia od 1992 roku obchodzony jest jako Dzień Tczewa. Jest to pamiątka wkroczenia wojsk gen. Józefa Hallera do Tczewa w 1920 roku. 30 stycznia to okazja nie tylko do historycznych refleksji i przypomnienia powrotu miasta do Macierzy, ale także sposobność nagrodzenia tych, którzy zasłużyli się dla Tczewa swoją pracą i osiągnięciami.

Uroczystości rozpoczęły się w kościele pw. Podwyższenia Krzyża św. mszą św. Uroczystą sesję otworzył przewodniczący Rady Miejskiej Mirosław Augustyn. Po nim głos zabrał radny **Kazimierz Ickiewicz**, mówiąc o ojczyźnie, wspólnocie narodowej, patriotyzmie. – Ojczyzna to wielkie dobro materialne, ale przede wszystkim duchowe – powiedział radny.

Najważniejsze wydarzenia, których byliśmy świadkami w 2016 r. w Tczewie przedstawił wiceprezydent **Adam Burczyk**. – Rok 2016 był dla Tczewa do-



Prof. Grzegorz W. Kołodko – Honorowy Obywatel Miasta Tczewa

brym rokiem, mimo, że nie mieliśmy dopływu unijnych dotacji. Na inwestycje, które zawsze świadczą o rozwoju miasta, wydaliśmy 19 mln zł. Do tych największych i najbardziej kosztownych należały inwestycje drogowe. Poprawiła się infrastruktura rowerowa,

rozpoczęliśmy termomodernizację Szkoły Podstawowej nr 10 i budowę sali gimnastycznej przy Szkole Podstawowej nr 8. Tczew tętnił życiem podczas licznych imprez plenerowych. Przed nami kolejny rok i kolejne wyzwania. W tegorocznym budżecie

Tczewa mamy 35 mln zł na inwestycje. Chcemy maksymalnie wykorzystać możliwości dofinansowania unijnego.

Podczas uroczystej sesji Rady Miejskiej przekazane zostały najważniejsze wyróżnienia samorządu miasta: Honorowy Obywatel Miasta Tczewa i medale „Pro Domo Trsoviensi”. Honorowymi Obywatelami Tczewa, zgodnie z uchwałą podjętą w grudniu ub. r., zostali:

– **prof. Grzegorz W. Kołodko** – za etycznie wzorową postawę oraz promocję miasta Tczewa w dziedzinie ekonomii, gospodarki i polityki społecznej

– **prof. Jan Strelau** – za etycznie wzorową postawę i promocję miasta Tczewa w dziedzinie psychologii.

Do grona wyróżnionych medalem kawalerów „Pro Domo Trsoviensi” dołączyli:

– **Eleonora Lewandowska** – za wieloletnią działalność społeczną na rzecz miasta Tczewa i jego mieszkańców w zakresie kultury

– **Zygfryd Liban** – za promowanie sportu, głównie lekkiej atletyki wśród mieszkańców Tczewa



Prof. Jan Strelau – Honorowy Obywatel Miasta Tczewa





Laureaci Medalu „Po Domo Trsowiensi”: Ryszard Lidzbarski, Eleonora Lewandowska, Zygfryd Liban

– **Ryszard Lidzbarski** – za promocję publicystyczną Tczewa w zakresie gospodarki wodno-ściekowej.

Specjalną nagrodę otrzymał **Mariusz Grubich**, szkoleniowiec wioślarzy KKS Unia Tczew.

Pierścień Mechtyldy, nagrodę Kocińskiego Magazynu Regionalnego otrzymał **Mirosław Kalkowski**.

Oprawę muzyczną sesji zapewnił tczewski zespół w składzie: **Iwona Belka, Mariusz Dworakowski i Jacek Dworakowski**.

Wieczorem, w Centrum Kultury i Sztuki odbył się koncert pt. „**W krainie operetki**”.

Podczas koncertu wystąpili Sylwia Lorens (sopran), Jakub Oczkowski (tenor) oraz Orkiestra Kameralna Filharmonii Futura z Krakowa. W programie m.in. utwory ze znanych operetek: *Księżniczka czardasza*, *Wesoła wdówka*, *Cygańska miłość*, *Noc w Wenecji*, *Baron cygański*.

Tradycją stało się wysyłanie przez prezydenta Tczewa **życzeń urodzinowych tym mieszkańcom Tczewa, którzy urodzili się 30 stycznia**. W tym roku mamy 146 takich jubilatów. Najmłodsza dziewczynka skończyła 30 stycznia br. 2 lata, a najstarsza jubilatka – 89 lat.



Iwona Belka i Mariusz Dworakowski zaśpiewali dla uczestników uroczystej sesji



M.M. Wieczorny koncert „W krainie operetki”

## Honorowi Obywatele Miasta Tczewa

Lech Wałęsa, Bogdan Borusewicz, Łucja Wydworska-Biedunkiewicz, ks. Stanisław Cieniewicz, ks. Janusz Stanisław Pasierb, Alfred Schickentanz, ks. Piotr Wysga, prof. Kazimierz Denek, Zdzisław Jaśkowiak, Roman Klim, Franciszek Fabich, prof. Józef Szajna, ks. bp.prof. dr hab. Jan Bernard Szlaga, Roman Landowski, Klaus Lohmann, Ryszard Karczykowski, Jerzy Kubicki, prof. Józef Lisowski, Kazimierz Piechowski, prof. Jan Rogowski, Walenty Faterkowski, Zenon Ody, ks. Antoni Dunajski, Kazimierz Zimny, prof. Grzegorz W. Kołodko, prof. Jan Strelau.

## Laureaci Medalu „Pro Domo Trsowiensi”

Franciszek Fabich, Wyższa Szkoła Morska w Gdyni, miasto Witten, Roman Landowski, Obwód Lecznictwa Kolejowego w Tczewie, Jerzy Kubicki, Tadeusz Abt, Janusz Kortas, Czesław Glinkowski, Henryk Lemka, Elżbieta Grzenkowska – Hawryluk, Józef Krawczykiwicz, Włodzimierz Ziółkowski, Mieczysław Polewicz, Mieczysław Izydorek, Urszula Giełdon, Norbert Jatkowski, Stanisław Zaczynski, Józef Ziółkowski, Koło Polskiego Związku Filatelistów nr 5 w Tczewie, Hugo Fortenbacher, Brunon Drewa, Tadeusz Grys, Adam Murawski, Kazimierz Ickiewicz, Józef Bejgrowicz, Jan Stachowiak, Bernard Kapich, Adam Przybyłowski, Józef Golicki, Janice Lynn Sherry, Eugeniusz Markowicz, Jan Szymała, Tadeusz Magdziarz, Ryszard Lidzbarski, Eleonora Lewandowska, Zygfryd Liban.

## „TCZEW W CZASIE I PRZESTRZENI. . .” – KONKURS NA ŚWIĘTO MIASTA

Za nami druga edycja Konkursu Historycznego „Tczew w czasie i przestrzeni. . .” zorganizowanego przez Miejską Bibliotekę Publiczną w Tczewie. Konkurs, którego nazwa inspirowana jest książką Romana Landowskiego wpisuje się w uroczystości obchodów dnia Święta Tczewa – 30 stycznia.

Konkurs, który jest skierowany do uczniów klas IV-VI szkół podstawowych z Tczewa przyciągnął już na poziomie eliminacji szkolnych – podobnie jak w ubiegłym roku – całą rzeszę uczniów. Mieli zatem nauczyciele – opiekunowie szkolni konkursu, z kogo wybierać, by to najlepsi reprezentowali swoje placówki.

Etap finałowy konkursu składał się z testu rozwiązywanego indywidualnie oraz rywalizacji drużynowej, w trakcie której zawodnicy rozwiązywali krzyżówki oraz zadania graficzne, a także odpowiadali na pytania otwarte.

Uczniowie wykazali się szeroką wiedzą na temat swojego miasta, co było możliwe dzięki właściwemu przygotowaniu ich przez opiekunów szkolnych, co z kolei przełożyło się na wysoki poziom konkursu.

W wyniku przeprowadzonych konkurencji jury (**Kazimierz Ickiewicz, Marcin Kłodziński,**



**ski, Piotr Kajzer**) przyznało nagrody indywidualne:

I miejsce – **Zuzanna Pionk**, nagroda – bon o wartości 50 zł,

II miejsce – **Ewa Berdychowska**, nagroda – bon o wartości 40 zł,

III miejsce – **Kacper Kizewski**, nagroda – bon o wartości 30 zł.

oraz drużynowe:

I miejsce – Szkoła Podstawowa nr 12, w składzie: **Zuzanna Pionk, Kacper Kizewski, Michał Zieliński**,

nagroda – każdy z członków drużyny bon o wartości 50 zł

II miejsce – Szkoła Podstawowa nr 8, w składzie: **Ewa Berdychowska, Zuzanna Trawczyńska, Weronika Mikołajczuk**,

nagroda – każdy z członków drużyny bon o wartości 40 zł

III miejsce – Szkoła Podstawowa nr 10, w składzie: **Adrianna Malicka, Paweł Dietrich, Bartosz Michalak**.

nagroda – każdy z członków drużyny bon o wartości 30 zł

Nagrody wręczyli przewodniczący jury **Kazimierz Ickiewicz** wraz z dyrektorem Miejskiej Biblioteki Publicznej w Tczewie dr. **Krzysztofem Kordą**.

(MBP w Tczewie)

## WAŻNE JUBILEUSZE ROKU 2017

W roku 2017 przypada szereg ważnych dla Tczewa rocznic i wydarzeń. Na pewno trzeba dostrzec 210. rocznicę napoleońskiej bitwy o Tczew, 160. rocznicę oddania do użytku sławnego Mostu Tczewskiego oraz 75. rocznicę urodzin Ryszarda Karczykowskiego, 60. rocznicę urodzin (śp.) Grzegorza Ciechowskiego i 10. rocznicę śmierci Romana Landowskiego.

- 440. rocznica (1577) wielkiego pożaru w Tczewie, który zniszczył „starówkę”
- 210. rocznica (23.02.1807) historycznej napoleońsko-legionowej „bitwy o Tczew”
- 200. rocznica urodzin Floriana Ceynowy (1817-1881) ojca regionalizmu kaszubskiego, który większość swojego życia zawodowego spędził na Kociewiu – w Bukowcu k. Świecia
- 160. rocznica (12.10.1857) oddania do użytku historycznego mostu drogowo-kolejowego w Tczewie na Wiśle, co niezwykle zdynamiczowało rozwój miasta
- 130. rocznica (1887) ustanowienia po raz pierwszy w dziejach siedziby powiatu w Tczewie
- 110. rocznica urodzin ks. dr Bernarda Sychty (1907-1982) autora fundamentalnych słowników: kaszubskiego i kociewskiego
- 105. rocznica urodzin (26.02.1912) Wandy Merdańskiej-Donarskiej, zasłużonej nauczycielki i zastępcy komendantki hufca żeńskiego w Tczewie w II Rzeczypospolitej
- 75. rocznica urodzin (6.04.1942) Ryszarda Karczykowskiego, sławnego tenora i profesora
- 65. rocznica śmierci ks. prof. Franciszka Sawickiego (1877-1952) najwybitniejszego filozofa rodem z Ziemi Tczewskiej
- 60. rocznica urodzin (29.08.1957) Grzegorza Ciechowskiego legendy polskiego rocka
- 50. rocznica śmierci Jana Kubickiego (1898-1967) m.in. współtwórcy Orkiestry Harcerskiej
- 30. rocznica (11-12 czerwca 1987) sławnej pielgrzymki Jana Pawła II do Gdyni i Gdańska
- 25. rocznica (1992) powstania Nadwiślańskiego Klubu Krajoznawczego „Trsow”
- 20. rocznica (1997) utworzenia Specjalnej Strefy Ekonomicznej „Tczew” i „Żarnowiec”
- 20. rocznica śmierci Gerarda Klinkosza (1943-1997) radnego I kadencji i animatora rzemiosła
- 10. rocznica (2007) powstania Fabryki Sztuk jako regionalnego centrum wystawianiczego...
- 10. rocznica śmierci (22.08.2007) Romana Landowskiego m.in. wybitnego pisarza i poety
- 10. rocznica śmierci (27.11.2007) Witolda Bieleckiego m.in. legendy tczewskiego harcerstwa
- 5. rocznica ingresu (8.12.2012) obecnego Biskupa Pelplińskiego ks. dr Ryszarda Kasyny

JAN KULAS



# 10 LAT FABRYKI SZTUK

**329 wystaw, 6 600 zajęć edukacyjnych dla 119 500 osób, 590 000 gości, z tego ponad 120 tysięcy turystów – tak w skrócie można podsumować 10-letnią działalność Fabryki Sztuk.**

Inauguracja miała miejsce 22 lutego 2007 roku. Prowadzona przez placówkę działalność kulturalna koncentruje się wokół trzech obszarów: wystawy, edukacja oraz wspieranie organizacji pozarządowych i grup nieformalnych. Chlubą Fabryki Sztuk są wystawy historyczne i etnograficzne. W nowoczesnej i przystępnej formie przybliża się tutaj dzieje Tczewa, a także różne kultury – te bliskie i bardzo odległe. Dzięki temu tczewianie i turyści poznali m.in. pradzieje Tczewa, okres okupacji niemieckiej 1939-1945, życie sławnego podróżnika i przyrodnika rodem z Tczewa – Jana Reinholda Forstera, a aktualnie można zwiedzać wystawę *20 lat wolności. Tczew 1920-1939*. Zainteresowaniem cieszyły się ekspozycje o kulturze Kociewia, Kaszub, Kurpi, Górali Śląskich, a także dalekich Chin. Z kolei wystawa *Rola chleba w kulturze ludowej* została uznana za najciekawsze wydarzenie folklorystyczne w Polsce w 2010 roku w kategorii: konkursy i wystawy, a placówka otrzymała za nią Ludowego Oskara. Nie sposób pominąć też wystaw o krzyżach i kapliczkach przydrożnych oraz... demonologii ludowej. W ramach cyklu ekspozycji *Galeria dla Ciebie* pokazano twórczość wielu artystów – amatorów: malarzy, rysowników, rzeźbiarzy, fotografów. Po-



Wystawa Pradzieje Tczewa

nadto przybliżano wielką sztukę – w pofabrycznych murach można było podziwiać prace Salvadora Dali, Picassa, Rembrandta, Chagalla, Dürera, Olbińskiego, Beksińskiego, Starowieyskiego, czy też Aneri Weissowej. Działalność Fabryki Sztuk nie skupia się wyłącznie w zabytkowych murach przy ul. 30 Stycznia oraz Podmurnej nr 12 i 15. W przestrzeni miejskiej prezentowane są wystawy historyczne i organizowane cieszące się sporym zainteresowaniem: jarmarki staroci, Piknik Historyczno-Militarny, czy inscenizacje historyczne. Fabryka Sztuk organizuje konkursy, na czele z fotograficznymi zmaganiem pn. *Wakacje z aparatem*, a

także koncerty, spotkania poetyckie, promocje książek i sesje naukowe. Nie można zapomnieć również o lekcjach historycznych i regionalnych, spacerach po Tczewie i warsztatach artystycznych. Za tak wszechstronną działalność placówka została niejednokrotnie nagrodzona: w 2008 roku otrzymała nagrodę w I edycji ogólnopolskiego konkursu *Polska Pięknieje – 7 Cudów Funduszy Europejskich* w kategorii Rewitalizacja, organizowanego przez Ministerstwo Rozwoju Regionalnego oraz Wydawnictwo Pascal i Firmę Smartlink. Konkurowała z takimi potęgami turystycznymi, jak Toruń czy Zamość. Przez cały okres działalności Fabryka Sztuk wspiera

stowarzyszenia i grupy nieformalne – aktualnie spotyka się ich tam piętnaście.

Misją Fabryki Sztuk jest tworzenie innowacyjnej placówki o różnorodnej ofercie konkurencyjnej dla telewizji, internetu, czy zakupów w galerii handlowej; placówki zawsze otwartej dla mieszkańców i turystów, w której można realizować także własne pasje i pomysły.

## FABRYKA SZTUK ZAPRASZA

ul. 30 Stycznia 4  
ul. Podmurna 12 i 15  
pn.-pt. 8.00-18.00  
sb., ndz. 10.00-16.00  
[www.fabrykasztek.tczew.pl](http://www.fabrykasztek.tczew.pl)



Inszenizacja bitwy o Tczew z 1807 r.



Warsztaty plastyczne



## DOM PRZEDSIĘBIORCY W TCZEWIE

ul. Obrońców Westerplatte 3 w Tczewie

tel. 58 777 53 41/42/43, fax. 58 777 53 43

e-mail: [info@dp.tczew.pl](mailto:info@dp.tczew.pl), [www.dp.tczew.pl](http://www.dp.tczew.pl), [www.facebook.com/dptczew](https://www.facebook.com/dptczew), [www.twitter.com/DPTczew](https://www.twitter.com/DPTczew)



Program współfinansowany przez Unię Europejską z Europejskiego Funduszu Rozwoju Regionalnego oraz Gminę Miejską Tczew

## POMORSKI BROKER EKSPORTOWY – PRZYSTĄP DO PROJEKTU

W styczniu odbyło się w Domu Przedsiębiorcy spotkanie na temat projektu „Pomorskiego Brokera Eksportowego”. Przedsiębiorcy planujący rozwój na rynkach międzynarodowych będą mogli skorzystać z programu przygotowującego do podejmowania działalności gospodarczej oraz grantów na rozwój działalności eksportowej. Bezpośredniemu wsparciu przedsiębiorców towarzyszyć będą działania wzmacniające eksport i promujące potencjał gospodarczy regionu na wybranych rynkach. Powstanie również sieć lokalnych brokerów

odpowiedzialnych za identyfikację pomorskich firm zainteresowanych eksportem i analizę ich potencjału eksportowego. Dzięki licznym seminariom eksportowym przedsiębiorcy pozyskają kompleksową wiedzę związaną z wejściem na rynki międzynarodowe. W ramach konkursów grantowych możliwe będzie uzyskanie środków na udział m.in. w targach, misjach gospodarczych, imprezach kooperacyjnych, a także skorzystanie z pośrednictwa na rynkach zagranicznych i nawiązanie współpracy z zagranicznymi partnerami biznesowymi.

Projekt Pomorski Broker Eksportowy. Kompleksowy system wspierania eksportu w województwie pomorskim jest projektem partnerskim realizowanym przez konsorcjum, którego liderem jest Agencja Rozwoju Pomorza SA., a partnerami są: Regionalna Izba Gospodarcza Pomorza, Stowarzyszenie „Wolna Przedsiębiorczość” Oddział Terenowy w Gdańsku, Gdańska Fundacja Przedsiębiorczości, Gdańska Agencja Rozwoju Gospodarczego Sp. z o.o. i Pomorski Park Naukowo-Technologiczny.

Więcej informacji o projekcie Pomorski Broker Eksportowy jest projektem partnerskim realizowanym przez Agencję Rozwoju Pomorza – partnera wiodącego, Regionalną Izbę Gospodarczą Pomorza, Stowarzyszenie Wolna Przedsiębiorczość/O.Terenowy Gdańsk, Inkubator Starter, Investgda i Pomorski Park Naukowo-Technologiczny.

Kontakt: Emilia Drozd-Kochanowicz, 58 32 33 201, e-mail: [emilia.drozd-kochanowicz@arp.gda.pl](mailto:emilia.drozd-kochanowicz@arp.gda.pl)

### INKUBATOR – BIURO

- Biuro dla twojej firmy, z pełnym wyposażeniem i mediami za 25 zł od m<sup>2</sup>

### COWORKING

- Biurko i komputer dla Ciebie, adres dla firmy oraz internet od 100 zł miesięcznie (dla nowych firm)

### KONSULTACJE I DORADZTWO

- Konsultacje z zakresu poszukiwania funduszy unijnych
- Doradca podatkowy
- Bezpłatne konsultacje prawne
- Powiatowe Centrum Informacyjne – poręczenia i pożyczki, z Jeremie i nie tylko, [www.pci.pomorskie.pl](http://www.pci.pomorskie.pl) (I piętro pok. nr 12)
- Cykliczne spotkania: Szminki, ploty, papiloty, Młodzieżowy Klub Biznesu + Cashflow, Biznesowe podwieczorki, seminaria
- Biuro oddziału Pracodawców Pomorza
- Regionalna Izba Gospodarcza Pomorza

Więcej informacji w Domu Przedsiębiorcy w Tczewie, w Biurze Wspierania Przedsiębiorczości, przy ul. Obrońców Westerplatte 3, I piętro, pokój 14 lub 16, w godzinach pracy urzędu.

## ZAŁÓŻ FIRMĘ PRZEZ TELEFON

Planujesz założenie firmy? Od stycznia 2017 r. możesz zarejestrować firmę w CEIDG przez telefon, dzwoniąc pod numer 801 055 088 i łącząc się z konsultantem. Infolinia dostępna jest w dni powszednie od 8:00 do 16:00.

W trakcie rozmowy należy podać wszystkie dane niezbędne do wypełnienia wniosku rejestracyjnego. Konsultant wprowadzi dane do systemu Centralnej Ewidencji i Informacji

o Działalności Gospodarczej (CEIDG). Jeśli masz pytania dotyczące zasad rejestracji firmy, konsultant pomoże Ci wyjaśnić wszystkie wątpliwości.

Po zakończeniu rozmowy z konsultantem, otrzymasz SMS z numerem Twojego wniosku. Zachowaj ten numer. Udaj się do dowolnego urzędu gminy i podaj numer wniosku, który otrzymałeś w SMS-ie. Urzędnik odszuka, wydrukuje Twój wniosek

i przedłoży do podpisu. Pamiętaj, żeby zabrać ze sobą dowód tożsamości. Jest to warunek niezbędny w celu zarejestrowania działalności gospodarczej.

Uwaga! Możesz także zarejestrować się w serwisie CEIDG i po wypełnieniu wniosku przez telefon podpisać go elektronicznie, bez konieczności wizyty w urzędzie.

Więcej informacji znajdziesz na: <https://www.biznes.gov.pl>

## POŻYCZKI NA START I ROZWÓJ FIRMY

Przedsiębiorcy zainteresowani pozyskaniem środków na start lub rozwój firmy mogą skorzystać z Programu Mikrofinansowania współfinansowany ze środków Województwa Pomorskiego.

Maksymalna kwota wsparcia wynosi 300 000,00 zł, okres spłaty nie dłuższy niż 60 mies. Oprocentowanie pożyczki wynosi od 1 proc. do 3 proc., co oznacza, że pożyczki udzielane są na warunkach rynkowych oraz korzystniejszych niż rynkowe, zgodnie z zasadami udzielania pomocy de minimis.

W ofercie Funduszu w ramach programu znajdują się:

- pożyczka INWESTYCYJNA – na cel związany z inwestycją ra-

mach prowadzonej działalności gospodarczej oraz na sfinansowanie zakupu nowych technologii i nowych środków trwałych, maksymalna kwota 300.000, oprocentowanie 2 lub 3 proc.

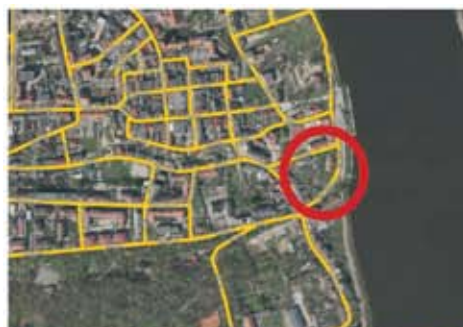
- pożyczka NA START - na rozpoczęcie działalności gospodarczej, w tym szczególnie na sfinansowanie startu biznesowego osób bezrobotnych oraz absolwentów szkół wyższych i innych, maksymalna kwota 100.000, oprocentowanie 1 proc.

Uzyskane środki z pożyczki przedsiębiorcy mogą przeznaczyć wyłącznie na finansowanie celów inwestycyjnych i rozwojowych w zakresie budowy, rozbudowy lub rozszerzenia działalności gospodarczej. Jed-

nocześnie nie mogą być przeznaczone na cele nie związane bezpośrednio z działalnością gospodarczą, pokrywanie bieżących kosztów prowadzenia działalności gospodarczej lub na cele konsumpcyjne, spłatę pożyczek i kredytów zaciągniętych w innych instytucjach finansowych oraz spłatę zobowiązań publiczno-prawnych.

Nabór wniosków prowadzony jest przez okres 12 miesięcy lub do wyczerpania środków. Informacje o ofercie znajdą Państwo na stronie: <http://www.pfp.gda.pl/oferta.html> lub w biurze PFP – Dom Przedsiębiorcy, pokój nr 12, tel. (58) 532 34 68, tel. kom. 607 927 167; e-mail: [estojalowska@pfp.gda.pl](mailto:estojalowska@pfp.gda.pl)





*teren nad Wisłą, atrakcyjna lokalizacja w pobliżu przystani*

**Lokalizacja:** ul. Nad Wisłą

**Powierzchnia:** 1713 m<sup>2</sup>

**Działka:** nr 607, obręb 8, nr 606/2, obręb 8

**Własność:** Gmina Miejska Tczew

**Forma zbycia:** przetarg

**Przeznaczenie:**

funkcja usługowa i mieszkaniowa



*Nowe Centrum Tczewa, atrakcyjna lokalizacja*

**Lokalizacja:** ul. Tczewskich Saperów

**Powierzchnia:** 9503 m<sup>2</sup>

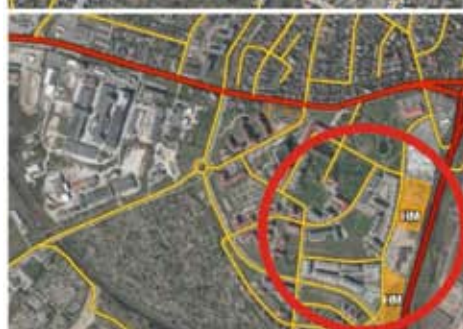
**Działka:** nr 422/2, obręb 10,

**Własność:** Gmina Miejska Tczew

**Forma zbycia:** przetarg

**Przeznaczenie:**

funkcja mieszkaniowa i usługowa



*przy drodze krajowej 91 i nowym osiedlu mieszkaniowym*

**Lokalizacja:** ul. Czerwonego Kapturka

**Numer działki - Powierzchnia:**

a) 98/6, obręb 11 - 5750m<sup>2</sup>, b) 98/8, obręb 11 - 4306 m<sup>2</sup>

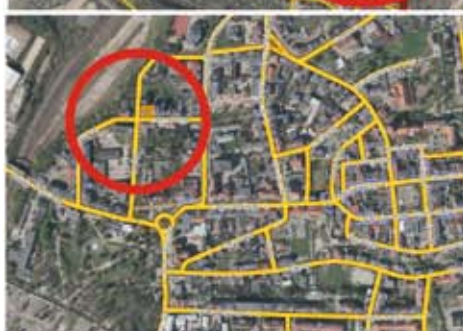
d) 173, obręb 11 - 6914 m<sup>2</sup>

**Własność:** Gmina Miejska Tczew

**Forma zbycia:** przetarg

**Przeznaczenie:**

usługi handlu, turystyki,  
ochrony zdrowia



**Mieszkanie na sprzedaż**

**Lokalizacja:** ul. Lecha 4/2

**Powierzchnia lokalu** 83,83 m<sup>2</sup> / piwnica 15,57 m<sup>2</sup>

**Opis:** lokal mieszkalny położony na pierwszym piętrze, składający się z trzech pokoi, kuchni, przedpokoju, spiżarki, łazienki i wc



**Własność:** Gmina Miejska Tczew

**Forma zbycia:** przetarg

**Cena wywoławcza** 130.000,00 zł

**Wysokość wadium** 13.000,00 zł

**Przetarg odbędzie się** dnia 3 marca

2017 roku o godzinie 10:00

w sali numer 20 na pierwszym piętrze

Urzędu Miejskiego w Tczewie.



[www.sip.tczew.pl](http://www.sip.tczew.pl)

**TEL. 58 77 59 359/436/369**

[www.dp.tczew.pl/category/inwestor/](http://www.dp.tczew.pl/category/inwestor/)



**KONTAKT**

Urząd Miejski w Tczewie

Wydział Gospodarki Mieniem Komunalnym

pl. Piłsudskiego 1, 83-110 Tczew

[wgm@um.tczew.pl](mailto:wgm@um.tczew.pl)



# Selektywna zbiórka surowców w szkołach i przedszkolach w 2016 roku

Selektywna zbiórka odpadów komunalnych ma bardzo duże znaczenie w systemie gospodarki odpadami w mieście. Od wielu lat placówki oświatowe Tczewa przyczyniają się do zmniejszenia strumienia odpadów trafiających do pojemników miejskich prowadząc selektywną zbiórkę różnych frakcji „czystych” surowców, które trafiają prosto ze szkół do ZUOS. W 2016 r. w jednostkach oświatowych miasta Tczewa kontynuowano selektywną zbiórkę. Koordynatorem programów edukacyjnych oraz zbiórki była Pracownia Edukacji Ekologicznej Urzędu Miejskiego w Tczewie. Realizowane były wieloletnie programy związane z promowaniem „u źródła” selektywnej zbiórki odpadów: „Moje miasto bez odpadów”, „Recykling w mojej szkole”, „Zielone zakupy”, „Zakręcone – Odkręcone”, „Lider segreguje odzyskuje”. W realizacji programów uczestniczyły rodziny dzieci z przedszkoli i szkół podstawowych oraz młodzieży z gimnazjum.

## Moje miasto bez odpadów

W XV edycji programu „Moje miasto bez odpadów” odzyskiwano papier, butelki plastikowe po napojach typu PET oraz puszki aluminiowe. Przekazano do recyklingu łącznie **159,38 Mg surowców wtórnych**.

Najlepsze wyniki w zbiórce makulatury uzyskała **Szkoła Podstawowa nr 12 tj. 37,0 kg na ucznia**, co jest wynikiem podobnym do ubiegłorocznego – czyli najwyższym jaki wystąpił we wszystkich 15 edycjach. Bardzo wysokie wyniki osiągnęły również Szkoła Podstawowa nr 8 – 28,2 kg na ucznia oraz Szkoła Podstawowa nr 10

– 26,0 kg na ucznia. (Zestawienie wyników szkół znajduje się na wykresie nr 1).

W zbiórce plastiku (butelek typu PET) najczęściej udało się zebrać wieloletniemu liderowi w tej kategorii czyli **Szkołe Podstawowej nr 7** – szkoła osiągnęła wynik **2,4 kg na ucznia** (czyli wyższy od ubiegłorocznego rekordu w tej kategorii). Pomimo, że zbieranie butelek jest bardzo pracochłonne, a ich waga bez nakrętek jest niewielka, to jednak takie działania niewątpliwie przyczyniają się do ograniczenia potencjalnego spalania plastiku w piecach – na osiedlach, gdzie dominuje ogrzewanie indywidualne. Butelki typu PET na większą skalę zbiera tylko niektóre placówki, bo większość z nich trafia do miejskich pojemników na plastik. (Zestawienie wyników znajduje się na wykresie nr 2).

Najwięcej surowców wtórnych w programie „Moje miasto bez odpadów” zebrała w sumie **Szkoła Podstawowa nr 12**.

Najaktywniejszymi przedszkolami w tym programie były: **Przedszkole „Fantazja”** z wynikiem **224,3 kg na dziecko** oraz **Przedszkole Sióstr Miłosierdzia** – **27,7 kg**. Bardzo wysoki wynik uzyskało również Przedszkole „Chatka Puchatka” i „Jarzębinka”. (Zestawienie wyników przedszkoli w tym programie znajduje się na wykresach nr 3 i nr 4).

## Zakręcone – Odkręcone

W XIII edycji „Zakręcone – Odkręcone” w szkołach i przedszkolach pozyskano prawie 4 mln szt. nakrętek z opakowań plastikowych. To nieco mniej niż w ubiegłym roku, jednakże po raz pierwszy wynik ten nie obejmuje zbiórek na cele cha-

rytatywne, które prowadzi kilka przedszkoli z naszego terenu.

Najlepszy wynik w statystykach szkół osiągnęła **Szkoła Podstawowa nr 8 – 4,0 kg na 1 ucznia**. W czołówce znalazły się również Szkoła Podstawowa nr 10 z wynikiem 3,0 kg na 1 ucznia oraz Szkoła Podstawowa nr 12 – 2,6 kg na ucznia. (Zestawienie wyników szkół znajduje się na wykresie nr 5).

Dużo wyższe średnie uzyskały przedszkola. Wśród nich najczęściej nakrętek w przeliczeniu na 1 dziecko przekazały do recyklingu **Przedszkole „Fantazja” tj. 7,6 kg/ dziecko** oraz **Przedszkole Sióstr Miłosierdzia – 6,2 kg/dziecko** – (patrz wykres nr 6).

W 2016 roku odzyskano w sumie **12,4 Mg plastikowych nakrętek**.

## Recykling w mojej szkole

W ramach XIV edycji programu „Recykling w mojej szkole” niektóre szkoły zbierały odpady niebezpieczne dla środowiska tj. baterie. **Zebrało w sumie 1099 kg baterii**. W przeliczeniu na 1 ucznia najlepsze wyniki uzyskała **Szkoła Podstawowa nr 10** – 0,5 kg na ucznia oraz **Gimnazjum nr 3** – 0,4 kg na ucznia. – (patrz wykres nr 7)

## Podsumowanie

Najlepsze wyniki we wszystkich wyżej wymienionych programach i konkursach (po zsumowaniu i uśrednieniu wyników na 1 ucznia) uzyskały:

**Szkoła Podstawowa nr 12, Szkoła Podstawowa nr 8, Szkoła Podstawowa nr 10, Gimnazjum nr 3** – (patrz wykres nr 8). Wśród przedszkoli najlepsze wyniki w selektywnej zbiórce odpadów uzyskały: **Przedszkole „Fantazja”, Przedszkole Sióstr Miłosierdzia**. – (patrz wykres nr 9).

**Wszystkie jednostki oświatowe z terenu miasta Tczewa, w sposób selektywny zebrały 173,337 Mg surowców wtórnych**, z czego **90 %** zebrały szkoły, a **10%** przedszkola (tabela):

Potwierdzenie dużej efektywności selektywnej zbiórki surowców wtórnych w jednostkach oświatowych, na przestrzeni kilku lat obrazuje wykres nr 10.

W roku 2016 zebrano ponad 173 tony surowców wtórnych. Podobny wynik szkoły i przedszkola uzyskały rok wcześniej. Świadczy to o dużym zaangażowaniu mieszkańców miasta w selektywną zbiórkę.

Pracownia Edukacji Ekologicznej dzięki dzieciom, młodzieży, rodzicom, szkolnym koordynatorom oraz nauczycielom za duże zaangażowanie w zbiórkę surowców przeznaczonych do odzysku i recyklingu.

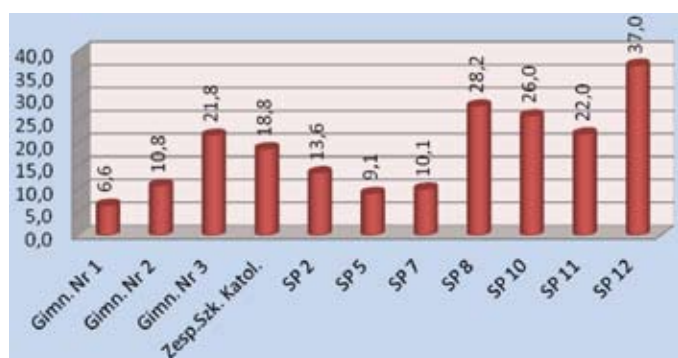
Zapraszamy placówki oświatowe oraz mieszkańców Tczewa do udziału w selektywnej zbiórce odpadów w 2017 roku. Pracownikom Zakładu Utylizacji Odpadów Stałych dziękujemy za współpracę z placówkami oświatowymi i regularny odbiór surowców.

ABP

ROK	Papier	Plastik	Aluminium	Baterie	RAZEM Mg
Kod	15 01 01	15 01 02	15 01 04	20 01 34	
2016	154,264	17,982	0,002	1,099	173,337

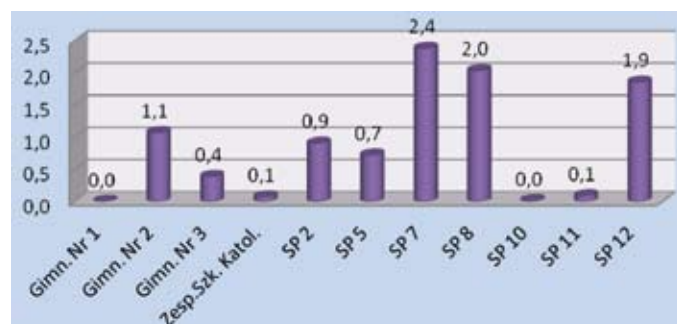
## WYKRES NR 1

Zbiórka makulatury w szkołach w przeliczeniu na 1 ucznia



## WYKRES NR 2

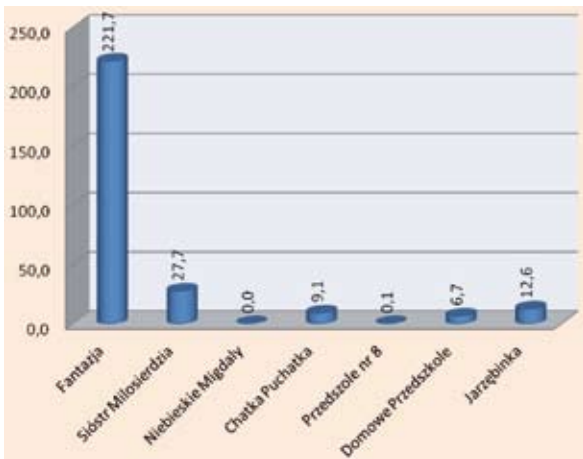
Zbiórka plastiku w szkołach w przeliczeniu na 1 ucznia





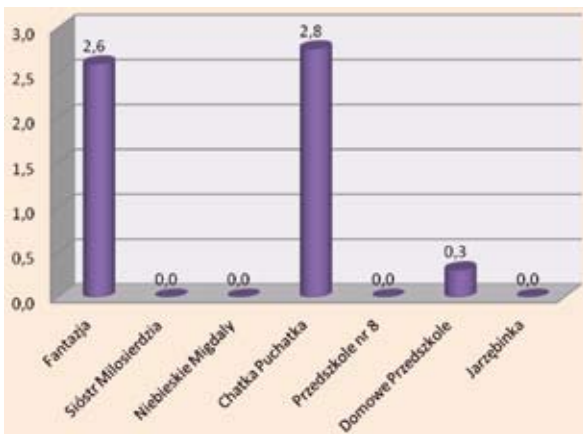
**WYKRES NR 3**

Zbiórka makulatury w przedszkolach w przeliczeniu na 1 dziecko



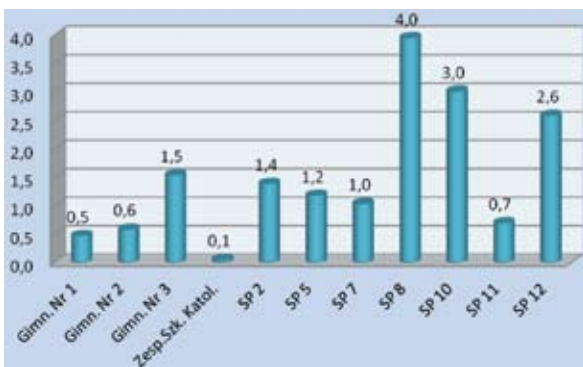
**WYKRES NR 4**

Zbiórka plastiku w przedszkolach w przeliczeniu na 1 dziecko



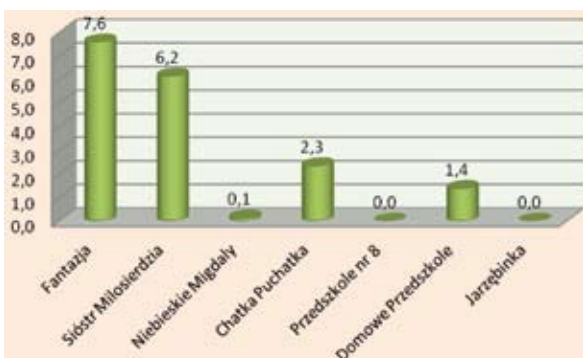
**WYKRES NR 5**

Zbiórka nakrętek w 2016 r. w szkołach w przeliczeniu na 1 ucznia



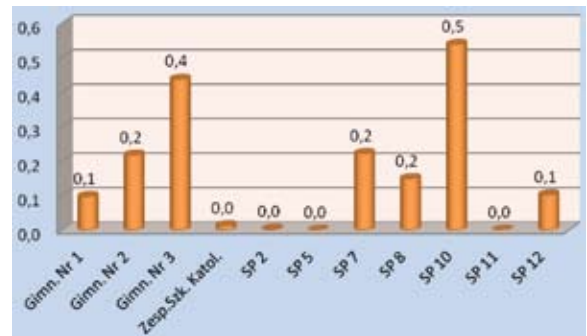
**WYKRES NR 6**

Zbiórka nakrętek w 2016 r. w przedszkolach w przeliczeniu na 1 dziecko



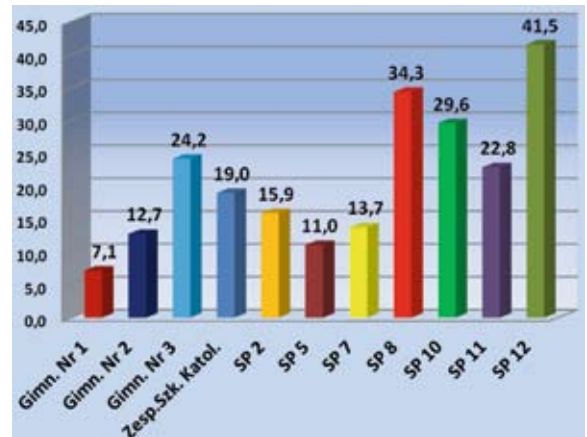
**WYKRES NR 7**

Zbiórka baterii w 2016 r. w szkołach w przeliczeniu na 1 ucznia



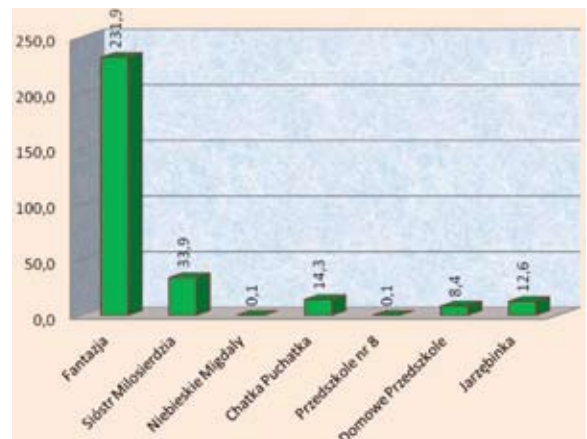
**WYKRES NR 8**

Zbiórka surowców wtórnych w 2016 r. w szkołach



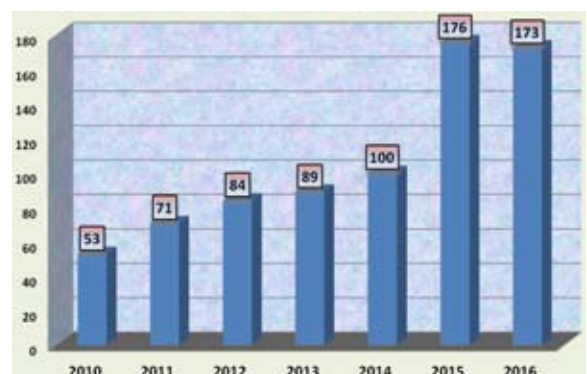
**WYKRES NR 9**

Zbiórka surowców wtórnych w 2016 r. w przedszkolach



**WYKRES NR 10**

Wyniki selektywnej zbiórki odpadów w jednostkach oświatowych Tczewa prowadzonej w poszczególnych latach



**W poprzednim numerze, z okazji Światowego Dnia Kociewia, opublikowaliśmy pierwszą część artykułu o Kociewiu. Wówczas wspominaliśmy o obszarze i nazwie regionu. Tym razem skupiamy się na sztuce ludowej.**

## KOCIEWIE (CZ. 2)

oprócz specyficznej gwary na Kociewiu bardzo dobrze rozwinęła się sztuka ludowa. Do najwybitniejszych mistrzów powojennej kociewskiej rzeźby zalicza się nieżyjących już: Jana Giełdona z Czarnej Wody, Stanisława Rekowskiego z Więckowych, Alojzego Stawowego z Bietowa i Alfonsa Paschilke ze Smętowa. Twórcy wskrzeszają do życia dawną kociewską wieś wraz z jej zwyczajami, obyczajami oraz codziennym życiem. Niektórzy „specjalizują” się w rzeźbieniu ptaszków. Jednym z najsłynniejszych kociewskich ptaszników był Jan Giełdon. Trochę zapomniana dziedzina to zabawkarstwo, ale ulubionymi i najpopularniejszymi przedstawieniami nadal są tematy sakralne.

Kociewie jednoznacznie kojarzy się z haftem oraz strojem. Niestety oba przejawy twórczości artystycznej, znane nam w obecnym kształcie, są wynikiem rekonstrukcji.

Rekonstrukcję stroju kociewskiego zawdzięczamy pracom etnografa dra Józefa Gajka. Haft kociewski zaczął zanikać już w pierwszej połowie XIX wieku, a jako że Kociewie nie było objęte systematycznymi badaniami etnograficznymi, niewiele zostało materialnych dowodów kociewskiego wyszywania. Osiemnastowieczne archiwalia wspominają o haftowanej czarnej lub kolorowej nicią białej pościelowej, którą było można spotkać w domach bogatszych gospodarzy. Na przełomie wieków XIX i XX popularne było wyszywanie jednokolorowymi nićmi. Pod koniec XIX stulecia używano haftu kombinowanego – płaskiego z dziureczkowym, który w pierwszej ćwierci XX wieku ustąpił miejsca zgeometryzowanemu haftowi dziureczkowemu. W dziewiętnastowiecznych haftach dominujące były motywy roślinne. Na początku XX wieku upowszechniły się koronki szydełkowe, tzw. ząbki, używane do wykończenia bielizny i niewielkich serwetek. Dr Longin Malicki w swojej pracy Kociewska sztuka ludowa z 1973 roku zalicza hafty kolorowe do nowości, w

Fabryka Sztuk ma w swoich zbiorach etnograficzne muzealia



„Kociewiaci” – rzeźba Zenona Miszewskiego

których wyraźne są wpływy kaszubskie. Jednak badacze tradycyjnej kultury ludowej uzyskali informacje potwierdzające, że w XIX wieku na Kociewiu istniał haft wielokolorowy, różniący się ornamentyką od haftów kaszubskich. Na białej pościelowej i osobistej stosowano haft jednokolorowy, a na bieżnikach, obrusach i makatach – wielokolorowy z ornamentyką roślinną i zgeometryzowaną. Kobiece czepki, przypominające kaszubskie złotogłowie, były wykonane srebrną lub złotą nicią. Jednak na zachowanym czepcu z Królówlasu widać oryginalny, prawie niespotykany na Kaszubach, ornament kwiatonu, popularny w zdobnictwie kociewskim. W latach siedemdziesiątych XX wieku próbę rekonstrukcji haftu kociewskiego podjęły się niezależnie od siebie Małgorzata Garnyszowa z Pączewa i Maria Wespowa z Morzeszczyna.

Długie i żmudne były poszukiwania wzorów haftu. Z powodu braku materialnych źródeł Garnyszowa i Wespowa inspirowały się malaturami i polichromią ludowych mebli, głównie skrzyń wiannyh, szelbiągów i kredensów. Stare wzory gromadziły również na podstawie rodzinnych fotografii, motywów malarstwa ściennego, feretronów, sztandarów i szat liturgicznych. Ornamentyka szkół haftu kociewskiego jest roślinna, występują w nich stylizowane tulipany, stokrotki, modraki, jagody, liście, pączki, łodygi. Obie hafciarki podobnie nazywały poszczególne elementy haftu, jednak ich rysunki są różne. Także kolorystyka obu szkół jest odmienna: Maria Wespa określiła 7 podstawowych kolorów: biały, żółty, czerwony, niebieski, zielony, lilowy i brązowy. Małgorzata Garnysz używała aż 13 podstawowych kolorów: biały, żółty, pomarańczowy, jasny brązowy,



Obraz na szkle autorstwa Edmunda Zielińskiego



WSZYSTKIE FOTOGRAFIE J.SOBIESZYŃSKA

Serwetka wyhaftowana przez Irenę Szczepańską, według wzoru Marii Wespowej

ciemny brązowy, czerwony, bordowy, różowy, lilowy, fioletowy, niebieski, jasnoniebieski i zielony. Hafciarki używały również odcieni poszczególnych kolorów. Garnyszowa haftowała tylko na szarym płótnie. W hafcie kociewskim nie występuje popularny na Kaszubach kolor czarny oraz trójstopniowa odmiana niebieskiego. Podstawowym ściegiem jest ścieg płaski oraz sznureczkowy. W latach osiemdziesiątych XX wieku Zrzeszenie Kaszubsko-Pomorskie wydało teki haftu kociewskiego, potwierdzając tym samym kanon haftu. Wydawnictwo zostało wznowione w 2007 roku.

OPRAC. KAMILA GILLMEISTER

\* Bibliografia dotycząca 1. i 2. części tekstu o Kociewiu znajduje się w numerze 1/305 „Panorama Miasta”.



## „Drugie życie” – kolejny film tczewskiego reżysera

**„Drugie życie” to tytuł kolejnego filmu, którego reżyserem jest młody tczewianin Piotr Stolec.**

Nie jest to debiut reżyserski Piotra Stolca. W ubiegłym roku tczewianie mieli okazję zobaczyć film pt. „Orinoko”, jego pokaz odbył się w tczewskim CKiS.

– Film opowiada o grupie przyjaciół, która wybiera się na wspólne wakacje. Niestety dochodzi do tragedii – opowiada autor nie chcąc zdradzać zakończenia. – Film jest inspirowany prawdziwymi wydarzeniami, część ujęć była kręcona w Tczewie.

Film trwa 29 min., jak przyznaje jego autor, to trochę komedia, trochę dramat.

Jego prapremiera odbyła się w Warszawie, w kinie „Elektronik”, gdzie oglądał i oceniał go m.in. Bogusław Linda. Reżyser



Piotr Stolec przekazał płytę z filmem prezydentowi Tczewa Mirosławowi Pobłockiem

jest zadowolony z opinii profesjonalistów.

Produkcję filmu wsparł m.in. Urząd Miejski w Tczewie, a także Warszawska Szkoła Filmowa i Studio Munka. Piotr Stolec przekazał prezydentowi Tczewa **Mirosławowi Pobło-**

**ckiemu**, nagranie filmu, który wkrótce będzie dostępny szerszej publiczności – tczewska premiera filmu odbędzie się w Centrum Kultury i Sztuki, o terminie poinformujemy.

M.M.

## Konkurs fotograficzny

### „Cztery pory roku w Tczewie”

**Rozpoczynamy IV edycję Konkursu Fotograficznego „Cztery pory roku w Tczewie – KALENDARZ 2018”. Przewidziana pula nagród finansowych to 3,5 tys. zł.**

Tak jak we wcześniejszych edycjach zdjęcia powinny przedstawiać Tczew w czterech porach roku. Mogą to być fotografie przedstawiające ciekawe, urokliwe miejsca, ale też wydarzenia plenerowe, imprezy. Zdjęcia nie muszą być wykonane w 2017 r., ale powinny przedstawiać stan aktualny.

Celem konkursu jest fotograficzne przedstawienie walorów Tczewa, a zwycięskie fotografie posłużą do wykonania kalendarza na 2018 rok.

Konkurs ma charakter otwarty. Prace konkursowe należy dostarczyć do Urzędu Miejskiego (Biuro Rzecznika Prasowego) do 31 października 2017 r. z dopiskiem „KONKURS FOTOGRAFICZNY”.

Prace konkursowe powinny być dostarczone w postaci odbitek na papierze fotograficznym o wymiarach 20x30 cm oraz na nośniku CD.



Każdy uczestnik zgłasza od **4 do 8 fotografii poziomych** w formacie cyfrowym o rozdzielczości przynajmniej **300 dpi, uwzględniających wszystkie pory roku**. Zdjęcia, które zostaną zgłoszone na konkurs, nie mogą być wcześniej nigdzie publikowane ani zgłaszane do innych konkursów.

Prace konkursowe, zarówno w postaci odbitek jak i na nośniku CD, należy oznaczyć imieniem i nazwiskiem autora oraz tytułem lub opisem zdjęcia oraz datą i miejscem jego wykonania.

Warunkiem wzięcia udziału w konkursie jest przekazanie wraz z fotografiami podpisanej czytelnie karty zgłoszenia. Kartę zgłoszenia, której wzór stanowi załącznik do regulaminu można pobrać w siedzibie organizatora lub ze strony internetowej [www.wrotatczewa.pl](http://www.wrotatczewa.pl). Wyboru zdjęć dokona komisja powołana przez organizatora.

Szczegółowy regulamin konkursu dostępny jest w dodatku do „Panoramy Miasta” na str. 8.

## Z KALENDARZA IMPREZ

**„ZUS, czyli Zalotny Uśmiech Słonia”**

4 marca, godz. 16.00, CKiS

Komedia z elementami czarnego humoru i wątkiem miłosnym w tle – w wykonaniu artystów Teatru Kamienica.

Bilety: 80 zł

**Kabaret Hrabi w programie „Cyrkuśniki”**

5 marca, godz. 17.00 i 20.00, CKiS

Bilety: 50 i 60 zł.

**The Metropolitan Opera: Live in HD – La Traviata (Verdi)**

11 marca, godz. 18.55, CKiS

Słynne arcydzieło Verdiego w niemniej słynnej inscenizacji Willy’ego Deckera to produkcja, które obiegła niemal cały świat operowy.

Bilet normalny 35 zł, ulgowy 30 zł.

**Malarstwo. Zofia Sumczyńska (wystawa)**

15 marca (wernisaż), Fabryka Sztuk

Wstęp wolny.

**Historia kościoła pw. św. Józefa w Tczewie (wystawa plenerowa)**

19 marca, węzeł komunikacyjny, organizator: Fabryka Sztuk

**Spektakl dla dzieci Cudowna lampa Aladyna**

Teatr Baj Pomorski z Torunia 19 marca, godz. 16.00.

Bilet normalny 15 zł, ulgowy 12 zł.

**BELTAINE – koncert i pokaz tańca irlandzkiego w wykonaniu zespołu tanecznego GLENDALOUDH**

25 marca, godz. 19.00

Bilety: 35, 40 zł.

**Poranek filmowy film „Wielka wyprawa Molly”**

26 marca, godz. 11.00

Bilet 5 zł.

**Kiermasz Wielkanocny „Największe jaja w Tczewie”**

30 marca, Galeria Kociewska, organizator: Koło Polskiego Stowarzyszenia na rzecz Osób z Niepełnosprawnością Intelektualną.

**XIV edycja wyborów Miss i Mistera Złotego Wieku**

31 marca, CKiS, organizator: MOPS, PKPS.



# RZEMIOSŁO POMORSKIE MEBLE GDAŃSKIE



27.01-9.04.2017

WERNISAŻ 27.01.2017

GODZ. 16.00  
FABRYKA SZTUK UL. PODMURNA 15,  
TCZEW