

PANORAMA MIASTA

BEZPŁATNY BIULETYN INFORMACYJNY SAMORZĄDU MIASTA TCZEWA
NR 10/248 • TCZEW • LISTOPAD 2011 r. ISSN 1234-5911

REWITALIZACJA NA PÓŁMETKU

W NUMERZE



M. MYKOWSKA

„Skwer różany” u zbiegu ulic Mickiewicza i Krótkiej

STARE MIASTO zmienia oblicze. Coraz więcej tu urokliwych zakątków, gdzie można usiąść, odpocząć, pospacerować. Wszystko to dzięki realizowanemu przez samorząd miasta projektowi rewitalizacji tej dzielnicy. Końca dobiega tegoroczny etap prac inwestycyjnych. Już widać efekty, a to dopiero półmetek.

❖ Zintegrowany węzeł transportowy – wkrótce finał inwestycji

❖ Uwaga konkurs! Wybieramy najładniejszy wystrój świąteczny

❖ 25 listopada – zapraszamy na debatę budżetową

❖ Nagrody dla pedagogów, gratulacje dla profesora

❖ Nowe stawki podatków na 2012 rok

❖ Tczew, którego już nie ma – wizyta w Parku Kopernika

Więcej na str. 5 ➔

KALENDARZ IMPREZ
GRUDZIEŃ
2011

Od stycznia 2012 r.

Nowe godziny pracy urzędu

Od stycznia 2012 roku Urząd Miejski w Tczewie zmienia godziny pracy. Chcemy, aby nasi klienci mieli możliwość załatwienia spraw urzędowych także w późniejszych godzinach popołudniowych. Dlatego w czwartek urząd czynny będzie do godz. 17.00, ale za to w piątek – tylko do godz. 14.00. Podobne godziny pracy obowiązują w Starostwie Powiatowym w Tczewie.



Godziny pracy Urzędu Miejskiego w Tczewie (pl. Piłsudskiego 1) od stycznia 2012 r.:
poniedziałek, wtorek, środa – godz. 7.30-15.30
czwartek – godz. 7.30-17.00
piątek – godz. 7.30-14.00.

Kasa czynna będzie w następujących godzinach:
poniedziałek, wtorek, środa – godz. 8.30-14.30
czwartek – godz. 8.30-16.00
piątek – godz. 8.30-13.00.

UWAGA! Nie zmieniają się godziny pracy Urzędu Stanu Cywilnego (ul. Armii Krajowej 39), który przyjmuje interesantów w poniedziałki i wtorki w godz. 7.30 do 15.30, w środy od 7.30 do 17.00, w czwartki i piątki w godz. 7.30-14.00.

Pierwsze firmy już w inkubatorze



W listopadzie do inkubatora w Domu Przedsiębiorcy wprowadziły się dwie nowo założone firmy: Ingetin spółka z o.o. oraz Erdigo spółka z o.o.

Profil działalności firmy Ingetin to m.in. zarządzanie kampaniami mailingowymi, telesprzedaż i telemarketing. W firmie mają być zatrudnione 2 osoby (jedna już pracuje). Erdigo działa w branży marketingowej – zajmuje się zarządzaniem kampaniami reklamowymi, działaniami PR, organizowaniem kampanii mailingowych. Zatrudniać ma 6 osób.

Okres inkubacji w Domu Przedsiębiorcy będzie trwał rok.

Nadal trwa nabór dla przedsiębiorców, którzy chcieliby ulokować swoje firmy w inkubatorze Domu Przedsiębiorcy. Oferta kierowana jest do osób, które zamierzają otworzyć działalność gospodarczą lub ją prowadzą nie dłużej niż rok, a w szczególnych przypadkach istnieją na rynku dłużej niż rok. Inkubator dysponuje pomieszczeniami wyposażonymi w sprzęt komputerowy i biurowy.

Korzyści dla przyszłych klientów Domu Przedsiębiorcy:

- lokalizacja w nowo wyremontowanym budynku o wysokim standardzie, zlokalizowanym w sercu miasta,
- niskie koszty prowadzenia działalności, dzięki preferencyjnym warunkom wynajmu lokalu (25 zł + 23% VAT za m²),
- nieodpłatne korzystanie z Internetu, pakietu reklamowego oraz nowoczesnej sali konferencyjnej,
- darmowe usługi doradcze i konsultacje dla firm na miejscu,
- przyjazne otoczenie i sąsiedztwo innych firm nastawionych na sukces,
- ułatwianie przedsiębiorcom nawiązywania kontaktów ze środowiskiem biznesowym.

Zgłoszenia należy składać na formularzach dostępnych na stronie dp.tczew.pl (zakładka: Inkubator) lub w pokoju nr 14, 15 lub 16 w Domu Przedsiębiorcy w Tczewie, ul. Obr. Westerplatte 3.

Kontakt telefoniczny: 058 777 53 41 (42, 43)

e-mail: pietrzkiewicz@um.tczew.pl

Informacje na temat Domu Przedsiębiorcy znajdziecie Państwo także na stronie www.tczew.pl i na Facebooku. Zapraszamy!

XIV SESJA

Porządek obrad XIV sesji Rady Miejskiej w Tczewie na dzień 24 listopada 2011 r. (czwartek) o godz. 10.00 w sali konferencyjnej im. Franciszka Fabicha w Urzędzie Miejskim w Tczewie

I. CZĘŚĆ PIERWSZA:

1. Otwarcie sesji i powitanie gości.
2. Sprawdzenie obecności radnych.
3. Przedstawienie proponowanego porządku obrad sesji.
4. Przyjęcie protokołu z sesji Rady Miejskiej w Tczewie z 27 października 2011 r.
5. Informacja z działalności Prezydenta Miasta Tczewa.
6. Informacja z interpelacji zgłoszonych przez radnych w okresie od 27 października do 23 listopada 2011 r.

II. CZĘŚĆ DRUGA:

7. Przedstawienie protokołu z przeprowadzonej kontroli przez zespół kontrolny Komisji Rewizyjnej dotyczącej zlecenia przez Urząd Miejski opracowań, koncepcji, ekspertyz oraz dokumentacji, a w szczególności dokumentacji projektowych związanych z inwestycjami i remontami w latach 2007-2010.
8. Raport z wykonania programu ochrony środowiska dla miasta Tczewa za lata 2009-2010.
9. **Podjęcie uchwał w sprawie:**
 - 9.1 zmian w budżecie miasta Tczewa na 2011 rok,
 - 9.2 zmieniająca uchwałę w sprawie Wieloletniej Prognozy Finansowej miasta Tczewa na lata 2011-2024,
 - 9.3 wzoru formularzy niezbędnych do wymiaru i poboru podatku od nieruchomości, rolnego i leśnego,
 - 9.4 wysokości i zasad ustalania dotacji celowej dla podmiotów prowadzących żłobki na obszarze Gminy Miejskiej Tczew,
 - 9.5 ustalenia stawki jednostkowej dotacji przedmiotowej na rok 2012 dla Zakładu Gospodarki Komunalnym Zasobem Mieszkaniowym w Tczewie.
10. Zgłaszanie interpelacji i zapytań oraz wniosków.
11. Wolne wnioski, informacje oraz oświadczenia.

Porządek sporządzono 3 listopada 2011 r.

Prezydent zaprasza tczewian

Debata budżetowa

Prezydent Miasta Tczewa zaprasza wszystkich mieszkańców na **publiczną debatę na temat budżetu miasta na 2012 rok**. Spotkanie będzie okazją do przedstawienia propozycji i oczekiwań, jakie wobec przyszłorocznego budżetu miasta mają mieszkańcy, organizacje, instytucje, a także realnych możliwości finansowych miasta w przyszłym roku.

Debata odbędzie się w **piątek 25 listopada o godz. 17.00 w sali nr 8 w Urzędzie Miejskim w Tczewie**.

ILU NAS JEST?

2 listopada 2011 r. w Tczewie zameldowane były 59 582 osoby, w tym 58 490 na pobyt stały i 1092 na pobyt czasowy. Od początku października ubyłło 742 mieszkańców miasta.

PANORAMA MIASTA – BIULETYN INFORMACYJNY SAMORZĄDU MIASTA TCZEWA

RADA PROGRAMOWA: przewodniczący – Kazimierz Ickiewicz

CZŁONKOWIE – Zenon Drewa, Katarzyna Mejna, Barbara Kamińska, Włodzimierz Mroczkowski, Zbigniew Urban

REDAKTOR NACZELNA – Małgorzata Mykowska

Urząd Miejski Tczew, Biuro Rzecznika Prasowego ☎ 77-59-322

WYDAWCA: Miejska Biblioteka Publiczna im. Aleksandra Skulteta,
ul. J. Dąbrowskiego 6, ☎ 531-35-50; 531-36-37

Ul. Wojska Polskiego

Wiadukt otwarty, ale to nie koniec inwestycji

M. MYKOWSKA



Po ponad 14 miesiącach kierowcy mogą korzystać z wiaduktu w ul. Wojska Polskiego, na dawne trasy wróciły też autobusy komunikacji miejskiej. Stary obiekt został zburzony, na jego miejscu zbudowano nową konstrukcję. To jednak jeszcze nie koniec inwestycji.

Budowa wiaduktu to wspólna inwestycja samorządu miasta i powiatu. Oba samorzady finansują ją po połowie. Inwestorem jest samorząd powiatowy z uwagi na to, że to on jest zarządcą drogi.

Termin oddania inwestycji minął 22 września br., ale wykonawca zwrócił się o przesunięcie tego terminu o trzy miesiące. Do wykonania pozostało kilka istotnych elementów.

– Wykonawca musi jeszcze m.in. przełożyć media, zakończyć budowę chodników, zdemontować kładkę, umocnić skarpe – tłumaczy **Maria Witkowska**, dyrektor Powiatowego

Zarządu Dróg w Tczewie.

Jezdnia w obrębie wiaduktu ma szerokość 7 m, po obu stronach znajdują się chodniki, będzie też ścieżka rowerowa.

Wykonawcą inwestycji jest gdańska firma Polwar. Firma tłumaczy opóźnienie m.in. problemami z wejściem na teren kolejowy oraz z okresowym zamknięciem torowiska na czas budowy, kolizją instalacji deszczowej z elementami wiaduktu, odkryciem starych konstrukcji podziemnych w miejscu posadowienia kładki.

M.M.

18 grudnia w Parku Kopernika

Zapraszamy na wigilijne spotkanie opłatkowe

Już po raz dziewiąty zapraszamy na wigilijne spotkanie opłatkowe. Co roku przybywa na nie kilka tysięcy mieszkańców naszego miasta. Organizatorzy zapewniają, że ugoszczą wszystkich. Nie zabraknie życzeń, wspólnego śpiewania kolęd i poczęstunku. Zapraszamy w niedzielę 18 grudnia o godz. 15.00 do Parku Kopernika.

Patronat nad spotkaniem przyjął biskup pelpliński Jan Bernard Szłaga. Spotkanie potrwa około dwóch godzin. Tradycyjnie rozpoczną je życzenia oraz błogosławieństwo, po czym wszyscy podzielimy się opłatkiem. Atrakcją dla dzieci będzie żywy żłobek i jasełka. Tczewska młodzież zbiera już maskotki i zabawki, którymi obdaruje najmłodszych uczestników spotkania. Jak co roku, harcerze prześlą Betlejemskie Światelko Pokoju i sianko pod świąteczny obrus. Nie zabraknie występów chórów, zespołów wokalnych, scholi.

Dzięki coraz liczniejszemu gronu darczyńców, tczewskich restauratorów, piekarzy, cukierników, organi-

zacji charytatywnych przygotowany zostanie poczęstunek dla kilku tysięcy osób.

Spotkanie organizuje Samorząd Miasta Tczewa przy współudziale Kurrii Diecezjalnej w Pelplinie, Starostwa Powiatowego oraz Miejskiego Ośrodka Pomocy Społecznej i Przeoratu Pomorskiego Orderu Św. Stanisława.

Ci, którzy chcieliby wesprzeć organizatorów proszeni są o kontakt z Urzędem Miejskim w Tczewie. Kontaktować się można z p. Ludwikiem Kiedrowskim, głównym specjalistą ds. zarządzania domem organizacji pozarządowych, tel. 58 77 59 364.

KRÓTKO

●●PEŁTA ŻUŁAW

– PRZETARG ROZSTRZYGNIĘTY



Rozstrzygnięty został przetarg na realizację pomostu cumowniczego w ramach projektu Pętla Żuław. Do Urzędu Miejskiego w Tczewie wpłynęły dwie oferty, wygrała firma NAVIMOR – INVEST S.A. z Gdańska, która zaoferowała wykonanie zadania za 921.270,00 zł. Termin wykonania inwestycji mija 11 maja 2012 r.

Pomost jest elementem projektu „Pętla Żuławska – rozwój turystyki wodnej. Etap I” współfinansowanego przez Unię Europejską z Europejskiego Funduszu Rozwoju Regionalnego w ramach Programu Operacyjnego Innowacyjna Gospodarka na lata 2007-2013. Jest to projekt ponadregionalny, zakładający kompleksowy rozwój turystyki wodnej w Obszarze Delt Wisły i Zalewu Wiślanego. Obszar objęty projektem to tereny Żuław i Zalewu Wiślanego wraz z Mierzeją Wiślaną, czyli łącznie 13 partnerów z dwóch województw: pomorskiego i warmińsko-mazurskiego.

Dofinansowanie dla Tczewa to 60 proc. kosztów zadania.

●●PODYSKUTUJMY O STRATEGII

Rozpoczęły się konsultacje społeczne zaktualizowanego projektu Strategii Rozwoju Tczewa na lata 2011-2020. Projekt dokumentu jest udostępniany do 4 grudnia br. na stronie internetowej miasta (http://tczew.pl/pdf/projekt_strategii_wersja_7_25_10_2011.pdf).

W tym czasie wnioski, uwagi oraz propozycje można składać do Wydz. Rozwoju Miasta osobiście lub drogą elektroniczną na adres wrm@um.tczew.pl. Cele, jakie wyznacza Strategia Rozwoju Tczewa do roku 2020 wytyczone zostały dzisiaj, jednak mają służyć osiągnięciu przez miasto silnej pozycji w województwie w perspektywie dziesięciu lat. Dzięki konsultacjom każdy mieszkaniec może współuczestniczyć w tym procesie.

Kontakt:

Wydział Rozwoju Miasta Urzędu Miejskiego w Tczewie
pokój 45 i 36
tel. (58) 77 59 381, (58) 77 59 379

●●KASA UM INACZEJ

23 grudnia br. Kasa Urzędu Miejskiego w Tczewie będzie przyjmować interesantów w godz. 8.30-13.30, zaś 30 grudnia, z uwagi na konieczność przeprowadzenia inwentaryzacji – w godz. od 8.30 do 11.00.

Za utrudnienia przepraszamy.

KRÓTKO

●●NOWE STAWKI PODATKU OD ŚRODKÓW TRANSPORTU

Tczewscy radni uchwalili stawki podatku od środków transportu, które będą obowiązywały od stycznia 2012 r. Stawki wzrosną średnio o ok. 5,03 proc. w stosunku do obowiązujących obecnie – dla pojazdów, które nie posiadają katalizatorów oraz średnio o 5,24 proc. dla posiadających katalizatory lub spełniających normy w zakresie ochrony środowiska EURO I, II, III lub IV.

Proponowane stawki są niższe od stawek maksymalnych ogłoszonych przez Ministra Finansów średnio o 42,89 proc. Podwyższenie stawek umożliwi pozyskanie dodatkowych wpływów do budżetu miasta o ok. 43 200 zł.

Treść uchwały wraz ze szczegółowymi stawkami podatków publikujemy w dodatku PM.

●●NIETRZEŹWI DO ELBLĄGA

Radni upoważnili prezydenta Tczewa do zawarcia porozumienia międzygminnego z miastem Elbląg dotyczącego przyjęcia przez Elbląg w 2012 r. zadania wynikającego z ustawy o wychowaniu w trzeźwości i przeciwdziałaniu alkoholizmowi i polegającego na przyjmowaniu osób nietrzeźwych z Tczewa do Pogotowia Socjalnego w Elblągu.

Na terenie Tczewa nie ma izbytrzeźwień, a najbliższa izba, która zgodziła się przyjąć nietrzeźwych z Tczewa znajduje się w Elblągu. Na ten cel przewidziano w przyszłorocznym budżecie Tczewa 50 tys. zł.

Ławnicy do sądów powszechnych wybrani

Podczas październikowej sesji radni wyłonili ławników do sądów powszechnych na okres kadencji 2012-2015. Do Sądu Okręgowego w Gdańsku wybrano 3 osoby, do Sądu Pracy i Ubezpieczeń Społecznych – jedną osobę, zaś do Sądu Rejonowego w Tczewie – 10 osób. Radni wybrali ławników w głosowaniu tajnym.



M. MYKOWSKA

Radni wybrali ławników w głosowaniu tajnym. Na zdjęciu Krzysztof Misiewicz

Do Urzędu Miejskiego w Tczewie wpłynęło 29 kandydatur, wszystkie w ustawowym terminie do 30 czerwca. Uchwałą Rady Miejskiej został powołany zespół ds. opiniowania kandydatów na ławników w składzie:

- przewodnicząca zespołu – Barbara Kamińska – radna
- Grażyna Antczak – radna
- Brygida Genca – radna
- Bożena Chylicka – radna
- Danuta Petka – przedstawiciel prezydenta Tczewa
- Arkadiusz Pałkowski – zastępca naczelnika Sekcji Prewencji Komendy Powiatowej Policji w Tczewie
- Marcin Korda – wiceprezes Sądu Rejonowego w Tczewie.

Zgodnie z przepisami, przed podjęciem decyzji o wyborze ławników Rada Miejska zasięgnęła od komendanta wojewódzkiego policji informacji o kandydatach.

Do Sądu Okręgowego w Gdańsku wybrano następujących ławników:

1. Ewa Marta Dudek
2. Gabriela Maria Marks
3. Maria Izabela Szczepańska

Do Sądu Okręgowego w Gdańsku – Sądu Pracy i Ubezpieczeń Społecznych z siedzibą w Gdyni wybrano:

1. Alinę Annę Smyk.

Ławnicy wybrani do Sądu Rejonowego w Tczewie:

1. Edward Dembiński
2. Maria Barbara Kortas
3. Joanna Beata Kosior
4. Ewa Maria Łuczak
5. Ewa Teresa Maciejczyk
6. Alicja Mieczysława Radkiewicz
7. Rozalia Sobieralska
8. Eugeniusz Roman Tryba
9. Grażyna Alina Weremko
10. Katarzyna Agnieszka Zabrocka

M.M.

Radni uchwalili stawki podatku od nieruchomości na 2012 rok

Rada Miejska w Tczewie uchwaliła nowe stawki podatku od nieruchomości na 2012 r. Wzrost stawek w przyszłym roku wyniesie średnio około 3,45 proc. w stosunku do stawek z 2011 r. i będą one niższe o prawie 9 proc. od górnych stawek ogłoszonych przez Ministra Finansów na 2012 r. Podwyższenie stawek umożliwi pozyskanie dodatkowych wpływów do budżetu miasta w wysokości ok. 687 000 zł.

Określa się roczne stawki podatku od nieruchomości w następującej wysokości:

1) od gruntów:

- a) związanych z prowadzeniem działalności gospodarczej, bez względu na sposób zakwalifikowania w ewidencji gruntów i budynków od 1 m² powierzchni – 0,80 zł
- b) pod jeziorami, zajętych na zbiorniki wodne retencyjne lub elektrowni wodnych od 1 ha powierzchni – 4,15 zł
- c) pozostałych, w tym zajętych na prowadzenie odpłatnej statutowej działalności pożytku publicznego przez organizację pożytku publicznego od 1 m² powierzchni – 0,41 zł

2) od budynków lub ich części:

- a) mieszkalnych od 1 m² powierzchni użytkowej – 0,65 zł
- b) związanych z prowadzeniem działalności gospodarczej oraz od budynków mieszkalnych lub ich części

zajętych na prowadzenie działalności gospodarczej od 1 m² powierzchni użytkowej – 21,40 zł

- c) zajętych na prowadzenie działalności gospodarczej w zakresie obrotu kwalifikowanym materiałem siewnym od 1 m² powierzchni użytkowej – 9,82 zł
- d) związanych z udzielaniem świadczeń zdrowotnych w rozumieniu przepisów o działalności leczniczej, zajętych przez podmioty udzielające tych świadczeń od 1 m² powierzchni użytkowej – 4,27 zł
- e) gospodarczych przeznaczonych wyłącznie na niezarobkowe cele bytowe gospodarstwa domowego od 1 m² powierzchni użytkowej – 5,30 zł
- f) pozostałych, w tym zajętych na prowadzenie odpłatnej statutowej działalności pożytku publicznego przez organizację pożytku publicznego od 1 m² powierzchni użytkowej – 7,06 zł

3) od budowli – 2 % ich wartości określonej na podstawie art. 4 ust. 1 pkt. 3 i ust. 3-7 ustawy z dnia 12 stycznia 1991 r. o podatkach i opłatach lokalnych.

Zaproponowane na 2012 rok stawki podatku są stawkami maksymalnymi ogłoszonymi przez Ministra Finansów na rok 2011, za wyjątkiem:

- stawki od budynków gospodarczych, zajętych na niezarobkowe cele gospodarstwa domowego, która w stosunku do maksymalnych stawek Ministra Finansów jest obniżona o **1,76 zł/m²**.
- stawki od budynków mieszkalnych, która jest stawką maksymalną ogłoszoną przez Ministra Finansów na rok 2010,
- stawki od budynków lub ich części związanych z działalnością gospodarczą.

Starówka pięknie

REWITALIZACJA NA PÓŁMETKU



Końca dobiega tegoroczny etap prac inwestycyjnych związanych z rewitalizacją. Już niemal gotowy jest Szlak Widokowy, biegnący od ul. Jarosława Dąbrowskiego do nabrzeża Wisły, wymieniono nawierzchnię na staromiejskich uliczkach oraz urządzono kilka miejsc wypoczynku. Trwają też remonty w kamienicach. W przyszłym roku zakończone zostaną prace przy Szlaku Fortecznym i Drodze Spacerowej.

Przedsięwzięcie oznacza nie tylko uporządkowanie i upiększenie Starego Miasta, remonty elewacji, czy nawierzchni ulic. Samorządowi miasta zależy również na tym, aby wyeksponować historyczne fragmenty zabudowy, pokazać np. gdzie dawniej znajdowała się fosa, którejdy biegły mury obronne, ale też by stworzyć miejsca, gdzie tczewianie chętnie będą przebywać i spędzać wolny czas. Starówka ma być miejscem tętniącym życiem, prawdziwym sercem miasta.

– Samorządowi miasta samodzielnie nie uda się przywrócić świetności starówce, potrzebujemy do tego udziału i pomocy mieszkańców – twierdzi **Mirosław Poblöcki**, prezydent Tczewa. – Zdecydowana większość kamienic na starówce to nieruchomości prywatne i to do właścicieli należy dbanie o ich utrzymanie i wygląd. Miasto inicjując zmiany w tej dzielnicy chce dać pozytywny impuls, zmobilizować do działania prywatnych właścicieli. Staramy się wspierać ich wysiłki np. organizując konkurs na najładniejszą elewację budynku. Mamy też możliwość, niestety dość ograniczoną przez nasz budżet, przekazywania dotacji na remont zabytkowych obiektów należących do prywatnych właścicieli.

Część prac na starówce wstrzymana została nie tylko ze względu na porę roku, ale również z uwagi na prace archeologiczne. Badania prowadzono m.in. w rejonie ul. Rybackiej – przy powstającym punkcie widokowym i amfiteatrze. Fragmenty średniowiecznych murów odkryto również na rogu ul. Chopina i Wodnej.



Teren między ul. J. Dąbrowskiego a Wąską stał się miejscem wypoczynku i spacerów

Tczewianie mogą już korzystać z zagospodarowanych miejsc wypoczynku, m.in. na terenie dawnej fosy – przy ul. Łaziennej oraz między ul. Wąską i J. Dąbrowskiego, uporządkowany został również skwer w sąsiedztwie Zespołu Szkół Katolickich. Miejsce, gdzie można usiąść i odpocząć urządzono także na ul. J. Dąbrowskiego – u zbiegu ulic Krótkiej i Mickiewicza.

W ramach projektu rewitalizacji remontowane są także kamienice. Przy ul. Chopina 33 na parterze będzie się znajdował lokal dla warsztatów terapii zajęciowej, a na piętrze – mieszkania. W kamienicy przy ul. Zamkowej 26 docelowo będzie działał świetlica środowiskowa. Przygotowywana jest też dokumentacja remontów kolejnych staromiejskich budynków – przy ul. Zamkowej 16 oraz Mickiewicza 18.

Projekt Rewitalizacja strefy A obszaru zdegradowanego Starego Miasta w Tczewie” współfinansowany jest z Regionalnego Programu Operacyjnego Woj. Pomorskiego na lata 2007-2013.

M.M.



Trwa remont kamienicy przy ul. Chopina 33



Przy ul. Rybackiej powstaje niewielki amfiteatr i punkt widokowy



Przy murach obronnych atrakcją są dwie armaty

Prawie 1 mln zł na profilaktykę

Tczewscy radni zatwierdzili Gminny Program Profilaktyki i Rozwiązywania Problemów Alkoholowych i Przeciwdziałania Narkomanii w mieście Tczewie na rok 2012. Na jego realizację przeznaczono blisko 1 mln zł.

Program zakłada realizację następujących zadań:

- 1) zwiększenia dostępności pomocy terapeutycznej i rehabilitacyjnej dla osób uzależnionych od alkoholu i narkomanii;
- 2) udzielanie rodzinom, w których występują problemy alkoholowe i narkomanii pomocy psychospołecznej i prawnej, a w szczególności ochrony przed przemocą w rodzinie;
- 3) prowadzenie profilaktycznej działalności informacyjnej i edukacyjnej w zakresie rozwiązywania problemów alkoholowych i przeciwdziałania narkomanii, w szczególności dla dzieci i młodzieży, w tym prowadzenie pozalekcyjnych zajęć sportowych, a także działań na rzecz dożywiania dzieci uczestniczących w pozalekcyjnych programach opiekuńczo-wychowawczych i socjoterapeutycznych;
- 4) wspomaganie działalności instytucji, stowarzyszeń i osób fizycznych, służącej rozwiązywaniu problemów alkoholowych i narkomanii;
- 5) podejmowanie interwencji w związku z naruszeniem przepisów określonych w art. 13 i 15 w/w ustawy z dnia 26 października 1982 r. o wychowaniu w trzeźwości i przeciwdziałaniu alkoholizmowi oraz występowanie w charakterze oskarżyciela publicznego.

Ustawa o działalności pożytku publicznego i wolontariacie obliguje do ogłoszenia konkursu ofert i dokonania wyboru podmiotów, którym gmina zleci zadanie. W konkursie będzie można wyłonić najlepszych, najefektywniejszych wykonawców konkretnych zadań.

Przyjęty przez Radę Miejską program określa zadania, jakie będą powierzone lub wsparte w realizacji. Realizatorzy zadań zostaną przedstawieni po rozstrzygnięciu otartego konkursu ofert w postaci szczegółowego harmonogramu. Program został zaakceptowany przez Gminną Komisję Rozwiązywania Problemów Alkoholowych.

Treść Gminnego Program Profilaktyki i Rozwiązywania Problemów Alkoholowych i Przeciwdziałania Narkomanii w mieście Tczewie na rok 2012 można znaleźć na stronie Biuletynu Informacji Publicznej: www.bip.tczew.pl oraz w Wydziale Spraw Społecznych UM.

Uczciliśmy Narodowe Święto Niepodległości

Kwiaty dla bohaterów, PTS dla współczesnych



Mjr S. Wlaszczyk i prezydent M. Poblöcki symbolicznie odsłoniли pamiątkowy transporter

Tczewianie uczcili Narodowe Święto Niepodległości. 11 listopada spotkali się na cmentarzu przy ul. 30 Stycznia, gdzie złożyli hołd tym, którzy Ojczyźnie oddali to, co najcenniejsze – własne życie. Mniej oficjalną częścią uroczystości było odsłonięcie pamiątki po 16. Tczewskim Batalionie Saperów – na pl. Patriotów stanął pływający transporter samobieżny (PTS).

Uroczystości rozpoczęły się mszą św. za Ojczyznę w kościele p.w. Podwyższenia Krzyża Św. Stamtąd Harcerska Orkiestra Dęta poprowadziła uczestników na cmentarz „stary”. W uroczystościach wzięli udział przedstawiciele samorządów miasta i powiatu, kombatanci, przedstawiciele 16. Tczewskiego Batalionu Saperów (cała jednostka stacjonuje już w Nisku na Podkarpaciu), młodzież tczewskich szkół, przedstawiciele związków, stowarzyszeń, zakładów pracy, duchowieństwo, służby mundurowe. Pod pomnikiem złożono kwiaty, zapalono znicze.

– 11 listopada to dla nas – Polaków jedno z najbardziej radosnych świąt – Dzień Niepodległości – przypomniał **Mirosław Poblöcki**, prezydent Tczewa. – Naród, który przez 123 lata funkcjonował w trzech odrębnych organizmach państwowych, któremu narzucano obcy język, prawo, władzę, zdołał zachować własną tożsamość, kulturę i, co najważniejsze – potrafił zjednoczyć się i zawalczyć o wolny kraj. Wolność odzyskaliśmy na krótko, ale te dwadzieścia lat zbudowało fundament, który pozwolił nam przetrwać nie tylko

katakлизм II wojny światowej, ale i lata komunizmu.

Atrakcją tegorocznych obchodów Święta Niepodległości było odsłonięcie nietypowej pamiątki po stacjonującej do niedawna w Tczewie jednostce – 16. Tczewskim Batalionie Saperów. Na pl. Patriotów stanął wóz bojowy – pływający transporter samobieżny. Zanim jeszcze uroczystości się rozpoczęły, pojazd szelnie wypełnili najmłodszy.

– Chcemy, aby PTS był pamiątką po 60-letnim pobycie saperów w Tczewie, ale jednocześnie atrakcją dla tczewian i turystów – powiedział mjr **Sylwester Wlaszczyk**, dowódca tczewskiej jednostki. – Pojazd waży 15 ton, mieści 72 żołnierzy z pełnym ekwipunkiem. Był wykorzystywany na lądzie i na wodzie, także na morzu. Służył m.in. podczas akcji powodziowych – do transportu ludzi, zwierząt i dobytku.

– Samorząd kupił ten pojazd po cenie złomu i rzeczywiście nie wyglądał wówczas imponująco – powiedział prezydent **M. Poblöcki**. – Dzięki żołnierzom udało się go doprowadzić do takiego wyglądu jak w tej chwili.

Jak przypomniał mjr Wlaszczyk, mimo, że jednostka przeniesiona została na Podkarpacie ok. 600 km od Tczewa, nie zmieniła się jej nazwa – nadal jest to 16. Tczewski Batalion Saperów.

W ramach obchodów Narodowego Święta Niepodległości, 11 listopada w Centrum Kultury i Sztuki odbył się koncert pieśni patriotycznych „Serce w plecaku”, a następnego dnia Tczewskie Centrum Sportu i Rekreacji zorganizowało Uliczny Bieg Sambora.



Z transportera najbardziej ucieszyli się najmłodszy

Z okazji Dnia Edukacji Narodowej

Nagrody dla pedagogów, gratulacje dla profesora

Prezydent Miasta Tczewa wyróżnił nauczycieli szkół samorządowych za osiągnięcia dydaktyczno-wychowawcze. Nagrody przyznane zostały z okazji Dnia Edukacji Narodowej. Uroczystość była też okazją do przekazania gratulacji **Kazimierzowi Ickiewiczowi**, który jako pierwszy tczewianin otrzymał tytuł honorowy profesora oświaty.

Uroczystość odbyła się w Gimnazjum nr 3 i połączona została z obchodami 10-lecia nadania szkole imienia Kard. Stefana Wyszyńskiego.

Prezydent Tczewa **Mirosław Pobłocki** wręczył nagrody 7 pedagogom: **Hannie Rynkiewicz** (Gim. nr 3), **Edycie Nobis** (SP 11), **Hannie Wachowskiej** (SP 10), **Marii Jasionowskiej** (SP 10), **Marzenie Paszek-Szczepańskiej** (Gim. nr 2), **Irenie Kurek** (Gim. nr 2), **Hannie Grabowskiej** (Gim. nr 1). Wcześniej nagrody prezydenta otrzymali nauczyciele SP 12 oraz SSP 2 (przy okazji jubileuszy szkół – w czerwcu i wrześniu br.): **Marzena Gołuchowska**, **Mirosława Smolińska**, **Halina Szcześniak**, **Ludwika Leszkowska** – z SSP 2 oraz **Ewa Freza**, **Monika Kruszyńska** i **Izabela Kujot** – z SP 12.

Tczewscy pedagodzy otrzymali również Medale Komisji Edukacji Narodowej. W ten sposób wyróżnieni zostali: **Tadeusz Galiński** (SP 11), **Danuta Murawska** (SP 5), **Marzena Gołuchowska** (SSP 2), **Ludwika Leszkowska** (SSP 2), **Wiesława Lipka** (SSP 2), **Katarzyna Osowska** (SSP 2), **Elżbieta Sandach** (SSP 2), **Halina Szcześniak** (SSP 2), **Anna Szczuka** (SSP 2), **Bożena Jackowska** (Gim. 3), **Bożena Kępka** (Gim. 3), **Ewa Szwaczka** (Gim. 3), **Lucyna Żylis** (SP 5), **Katarzyna Świątkowska** (Gim. 2), **Damian Bednarski** (SP 5), **Elwira Andraszewicz** (SP 10), **Jan Szymała**.



M. MYKOWSKA

Prezydent Mirosław Pobłocki wręczył nagrody nauczycielom

Miejskie obchody Dnia Edukacji Narodowej były okazją, aby złożyć gratulacje **Kazimierzowi Ickiewiczowi**, który jako pierwszy pedagog na terenie tczewskiej delegatury Kuratorium Oświaty w Gdańsku otrzymał tytuł honorowy profesora oświaty. Tczewianin odebrał tytuł 14 października w Urzędzie Rady Ministrów. Równocześnie wyróżniony został Krzyżem Kawalerskim Orderu Odrodzenia Polski.

– Tytuł honorowy profesora oświaty może być nadany nauczycielowi dyplomowanemu posiadającemu co najmniej 20-letni staż pracy w zawodzie nauczyciela, w tym co najmniej 10-letni okres pracy jako nauczyciel dyplomowany oraz znaczący i uznany dorobek zawodowy – przypomniał prezydent **M. Pobłocki**. – Tytuł ten nadaje Minister Edukacji Narodowej na wniosek Kapituły ds. Profesorów Oświaty. Kapituła

ocenia dorobek zawodowy kandydata biorąc pod uwagę w szczególności jakość pracy z uczniami, pozytywne oddziaływanie na nauczycieli, wysoki poziom kultury pedagogicznej kandydata oraz szczególne osiągnięcia związane z wykonywaniem zawodu nauczyciela.

Prezydent przypomniał zaledwie część z bogatej listy osiągnięć i pasji **Kazimierza Ickiewicza**. Oprócz pracy dydaktycznej, jest on też autorem wielu książek i publikacji popularno-naukowych, od 17 lat radnym Rady Miejskiej, laureatem nagród i wyróżnień, w tym samorządowych: „Tczewianin Roku” i Medalu „Pro Domo Trsoviensi”.

– Bardzo sobie cenię to wyróżnienie, to nagroda za 32 lata mojej pracy – powiedział **Kazimierz Ickiewicz** dziękując wszystkim, którzy wspierali jego działania i docenili jego pracę.

M.M.



M. MYKOWSKA

Gratulacje dla prof. oświaty Kazimierza Ickiewicza



Prof. K. Ickiewicz otrzymuje Krzyż Kawalerski z rąk Katarzyny Hall, Min. Oświaty

Zakończył się piłkarski sezon



Podsumowano wyniki Amatorskiej Ligi Piłki Nożnej w Tczewie w sezonie 2011. Rozgrywki prowadzone były przez 6 miesięcy (kwiecień, maj, czerwiec, sierpień, wrzesień, październik) na boisku Orlik przy II LO w Tczewie, udział w nich wzięło ponad 300 osób.

Amatorska Liga Piłki Nożnej w Tczewie – I liga wiosna/jesień – 2011
Klasyfikacja końcowa:
I miejsce: MAR-MOT
II miejsce: SPARK
III miejsce: LZS AJAGORE

Kolejne miejsca: 4. Resteks, 5. Kaliber, 6. EbroGym Tczew, 7. Vetrex, 8. SZL Monterzy, 9. AB Zakład Kominiarski, 10. PB Euro-Gres, 11. Qchnia Smaq, 12. Czatkovia.

Podczas rozgrywek ALPN w Tczewie – wiosna/jesień 2011 rozegrano 132 spotkania, 2 mecze nie odbyły się (walkowery, niekompletne zespoły). Łącznie udział w lidze wzięło 169 zawodników. Zdobyto 916 bramek z czego 14 samobójczych i 12 bramek zostało przyznanych za walkowery.

Amatorska Liga Piłki Nożnej w Tczewie – II liga wiosna/jesień – 2011
Klasyfikacja końcowa:
I miejsce: GOODFELLAS
II miejsce: ABISYNIA
III miejsce: TACZMAHAL

Kolejne miejsca: 4. Stalco-Polpharma, 5. Hydromechanika, 6. Trade-Met, 7. AlfaTravel, 8. ADNF, 9. Hydrosfera, 10. AutJapan Czarnin, 11. JM Meble, 12. Vima.

Podczas rozgrywek ALPN w Tczewie – wiosna/jesień 2011 rozegrano 132 spotkania, 18 meczy nie odbyły się (walkowery, niekompletne zespoły, drużyna JM Meble wycofała się po rundzie wiosennej). Łącznie udział w lidze wzięło 171 zawodników. Zdobyto 961 bramek z czego 8 samobójczych i 54 bramek zostało przyznanych za walkowery.

Wszystkie zespoły otrzymały pamiątkowe dyplomy oraz piłki, natomiast trzy pierwsze zespoły – puchary oraz medale ufundowane przez samorządy miasta i powiatu.

Uwaga konkurs!

Wybieramy najpiękniejszy wystrój świąteczny



Konkurs na najładniejsze posesje i balkony już za nami, a teraz czas na kolejny – tym razem na najładniejszy wystrój świąteczny. Konkurs ogłoszony przez prezydenta Tczewa obejmuje budynki jednorodzinne, balkony w budynkach wielomieszkańczych oraz witryny sklepowe. W każdej z tych kategorii można wygrać nagrody pieniężne.

Na zgłoszenia czekamy do końca grudnia – w Wydziale Spraw Komunalnych Urzędu Miejskiego w Tczewie, pl. Piłsudskiego 1, II p. pok. 42, tel. 58 77 59 346.

REGULAMIN KONKURSU na najładniejszy wystrój świąteczny

1. Prezydent Miasta Tczewa mając na uwadze poprawienie estetyki miasta w okresie świątecznym ogłasza konkurs na najładniejszy wystrój świąteczny
Konkurs przeprowadzony zostanie w następujących kategoriach:
1) dla budynków jednorodzinnych
2) dla budynków wielomieszkańczych – balkony
2. Za zajęcie pierwszych trzech miejsc w/w kategoriach przyznane zostaną nagrody pieniężne w wysokości (brutto):
1) dla budynków jednorodzinnych:
– I miejsce – 250 zł
– II miejsce – 200 zł
– III miejsce – 150 zł
2) dla budynków wielomieszkańczych – balkony:
– I miejsce – 170 zł
– II miejsce – 130 zł
– III miejsce – 100 zł
3) dla witryn sklepowych
– I miejsce – 500 zł
– II miejsce – 300 zł
– III miejsce – 200 zł
3. Zgłoszenia najładniejszego wystroju świątecznego może dokonać każdy mieszkaniec miasta.
4. Uczestnik konkursu może być nagrodzony tylko w jednej kategorii.
5. Udział w konkursie mogą brać wyłącznie osoby fizyczne z terenu miasta Tczewa.
8. Rozpropagowanie konkursu nastąpi poprzez informację w Biuletynie Informacji Publicznej Miasta Tczewa oraz na stronie www.tczew.pl minimum na 3 tygodnie przed upływem terminu zgłaszania uczestnictwa.
9. Do oceny miejsc konkursowych powołana zostanie przez Prezydenta Miasta komisja konkursowa.
10. Przegląd zgłoszonych dekoracji świątecznych nastąpi do 15 stycznia.
10. Każdy członek komisji dokona oceny oddzielnie w każdej kategorii (1-5 pkt.).
11. Laureatami zostaną osoby, które zdobędą największą ilość punktów.
12. Nagrody wręczone będą na spotkaniu laureatów z Prezydentem Miasta oraz komisją konkursową.

Nowy regulamin

Pro Domo Trsoviensi



Radni uchwalili regulamin przyznawania Medalu „Pro Domo Trsoviensi” – jednego z dwóch wyróżnień (obok Honorowego Obywatelstwa Miasta) przyznawanych przez Radę Miejską w Tczewie.

Zasadnicza zmiana dotyczy procedury wyłaniania wyróżnionych osób. W poprzedniej wersji, wnioski wpływały na ręce przewodniczącego Rady Miejskiej, następnie oceniane były przez Kapitułę Medalu i na koniec trafiały pod obrady Rady Miejskiej, która podejmowała ostateczną decyzję. Teraz wnioski również trafiają do przewodniczącego, który sprawdza, czy spełniają one wymogi formalne. Jeśli tak – wnioski kierowane są do

komisji stałych Rady – do konsultacji i zaopiniowania.

Dopiero po zaopiniowaniu wniosków przez wszystkie komisje Rady Miejskiej, przewodniczący kieruje te pozytywnie zaopiniowane do Kapituły Medalu „Pro Domo Trsoviensi” i to ona decyduje, komu przyznać wyróżnienie.

Regulamin przyznawania Medalu publikujemy w dodatku z uchwałami.

Europejski Tydzień Zrównoważonego Transportu

I miejsce dla koordynatora z Tczewa

Anna Peichert zdobyła I miejsce w ogłoszonym przez Ministerstwo Środowiska konkursie na najlepiej zorganizowaną kampanię Europejskiego Tygodnia Zrównoważonego Transportu. Anna Peichert była lokalnym koordynatorem kampanii w Tczewie.



Anna Peichert

M. MYKOWSKA

– Kampanie zostały zorganizowane i przeprowadzone na bardzo wysokim poziomie, dlatego trudno było wyłonić zwycięzców. Werdykt ustalono po burzliwych dyskusjach – poinformowała Aleksandra Mrowińska z Departamentu Edukacji Ekologicznej w Ministerstwie Środowiska.

Konkurs był adresowany do lokalnych koordynatorów kampanii i miał na celu promocję korzystania ze środków transportu przyjaznych środowisku oraz pokazanie korzyści wynikających z racjonalnego korzystania z samochodów osobowych.

Działania organizowane były we wrześniu br. W tym czasie w Tczewie realizowanych było kilka przedsięwzięć promujących transport rowerowy. Już po raz piąty odbył się rowerowy przejazd ulicami miasta pod hasłem „Dzień bez samochodu” (24 września). W tym roku w imprezie wzięło udział ok. 500 osób. Przejazd zakończył się na terenach wojskowych. Tam zorganizowane zostało miasteczko rowerowe, a na wszystkich uczestników imprezy czekało wiele atrakcji – konkursy, zabawy, pokazy ratownictwa i rowerowej jazdy ekstremalnej. Równocześnie z piknikiem rowerowym rozgrywał się finał Rowerowych Mistrzostw Kocie-

wia MTB 2011. Najbardziej zapaleni rowerzyści przyjechali też na Piknik Mobilności Aktywnej, który odbył się 25 września na nowo otwieranym odcinku autostrady A-1. Po raz pierwszy w Europie środkowo-wschodniej udostępniony został kilkudziesięciokilometrowy odcinek autostrady (na odcinku od Nowych Marzów do Torunia) dla miłośników wszelkich form mobilności aktywnej. Była to jedyna okazja, aby po autostradzie przejechać się rowerem, hulajnogą, na rolnkach, spacerować się. Na pikniku było także stoisko promujące miasto Tczew. We wrześniu cykliści z Tczewa promowali transport rowerowy na terenie Gdańskiego Obszaru Metropolitalnego (w ramach tzw. rowerowych piątków).

Przy ocenie pracy koordynatorów brano pod uwagę m.in. liczbę działań na rzecz zrównoważonego transportu, innowacyjność i interaktywność działań edukacyjnych w ramach kampanii, dopasowanie działań edukacyjnych do grupy docelowej kampanii, liczbę osób objętych działaniem.

M.M.

Stypendia socjalne dla uczniów

Komisja ds. przyznawania stypendiów przy Urzędzie Miejskim w Tczewie zatwierdziła pozytywnie 610 spośród 673 wniosków o stypendia o charakterze socjalnym dla uczniów (szkół podstawowych, gimnazjalnych, ponadgimnazjalnych) borykających się z problemami finansowymi.

Przy przyznawaniu stypendiów obowiązuje kryterium dochodowe – dochód na członka rodziny nie może przekraczać 351 zł netto. Stypendium przyznawane jest na cały rok szkolny – od września do czerwca. W trudnych sytuacjach rodzinnych można zwrócić się również o przyznanie jednorazowego zasiłku szkolnego. W tym roku szkolnym wpłynął jeden taki wniosek.

Stypendia szkolne polegają na refundacji zakupów związanych z potrzebami szkolnymi. Mogą być wykorzystane np. na pozaszkolne zajęcia edukacyjne (m.in. nauka języków obcych, zajęcia sportowe, basen), wycieczki szkolne (także do kina, teatru, zielone szkoły), zakup podręczników, lektur, słowników, czasopism wspomagających edukację szkolną, multimedialnych programów edukacyjnych, zeszytów, piórników, plecaków szkolnych, komputera (także naprawa), stroju sportowego, okularów.

W ubiegłym roku szkolnym stypendia szkolne o charakterze socjalnym przyznano 756 uczniom.

OGŁOSZENIE

Prezydent Miasta Tczewa informuje, że na tablicy ogłoszeń Urzędu Miejskiego w Tczewie (II piętro) został wywieszony wykaz nieruchomości – lokali mieszkalnych przeznaczonych do sprzedaży w drodze bezprzetargowej na rzecz najemców.

Umowa podpisana – pieniądze popłyną do szkół

26 października została podpisana umowa o dofinansowanie projektu finansowanego z Europejskiego Funduszu Społecznego w ramach Programu Operacyjnego Kapitał Ludzki - „Szansa małego ucznia – indywidualizacja nauczania początkowego w Tczewie”.

Kwota 860 000 zł zostanie wykorzystana na uzupełnienie działań podejmowanych przez szkoły w ramach podstawy programowej, wyrównywanie szans edukacyjnych najmłodszych uczniów, a także podnoszenie jakości realizowanych zadań edukacyjnych. W ramach projektu zostaną zorganizowane zajęcia dodatkowe dla dzieci ze specyficznymi trudnościami w pisaniu i czytaniu, w tym także zagrożonych ryzykiem dysleksji, z trudnościami w zdobywaniu umiejętności matematycznych, zajęcia logopedycz-

ne oraz zajęcia gimnastyki korekcyjnej dla dzieci z wadami postawy. Dzieci szczególnie uzdolnione wezmą udział w zajęciach rozwijających ich zainteresowania. W ramach projektu zostanie doposażona baza dydaktyczna w materiały oraz o odpowiedni do rozpoznanych potrzeb i zaplanowanych zajęć dodatkowych specjalistyczny sprzęt.

Projekt indywidualizacji procesu nauczania i wychowania uczniów klas I-III szkół podstawowych jest klu-

czowym elementem polityki oświatowej. Projekt w zakresie indywidualizacji oznacza wsparcie działań szkoły na ważnym, pierwszym etapie edukacyjnym w realizacji treści i wymagań, określonych w nowej podstawie programowej i wypracowanych w ramach projektu systemowego MEN. Indywidualizacja pracy z uczniem w ramach obowiązkowych i dodatkowych zajęć edukacyjno-wychowawczych będzie stałym elementem nowej jakości procesu kształcenia i wychowania.



Zintegrowany węzeł transportowy

PRACE NA FINISZU



PROGRAM
REGIONALNY
NARODOWA STRATEGIA SPÓJNOŚĆ



Do końca zbliżają się prace przy budowie infrastruktury zintegrowanego węzła transportowego. Wykonawca deklaruje finał do końca listopada. Oczywiście nie oznacza to, że teren zostanie od razu przekazany do użytku. Wówczas dopiero rozpoczną się procedury odbiorowe i usuwanie ewentualnych usterek. Jeśli jednak nie będzie niespodziewanych awarii, otwarcia „węzła” możemy się spodziewać na Dzień Tczewa czyli 30 stycznia 2012 r.

Rejon dworca PKP w Tczewie to teraz miejsce dwóch wielkich inwestycji – budowy zintegrowanego węzła transportowego i galerii handlowej. Na obu budowach prac wre, również w weekendy. Termin zakończenia pierwszej inwestycji, zgodnie z umową, mija z końcem lutego 2012, ale wszystko wskazuje na to, że uda się go przyspieszyć. Inwestor galerii handlowej zapo-

wiada z kolei, że pierwszych klientów zaprosi tuż przed Wielkanocą.

„Węzeł” to jedna z największych inwestycji samorządu miasta. Jej koszt to ok. 26 mln zł, z czego połowa to wsparcie unijne. Przez tczewski dworzec rocznie przewijają się blisko 2,5 mln pasażerów, co plasuje go w kategorii A – dworców o największej przepustowości w kraju. Węzeł powstający

na obszarze ponad 5 ha tworzący jest z myślą o podróżnych korzystających z różnych rodzajów transportu – kolejowego, autobusowego (miejskiego, międzymiastowego, międzynarodowego) oraz taksówkowego.

Dla osób docierających do pracy pociągiem, ale dojeżdżających do dworca własnym samochodem, zbudowano parking, który pomieści 252 samocho-



M. MYKOWSKA

Krajobraz przed dworcem się zmienia – po prawej stronie zbudowano tunel, po lewej powstaje galeria handlowa



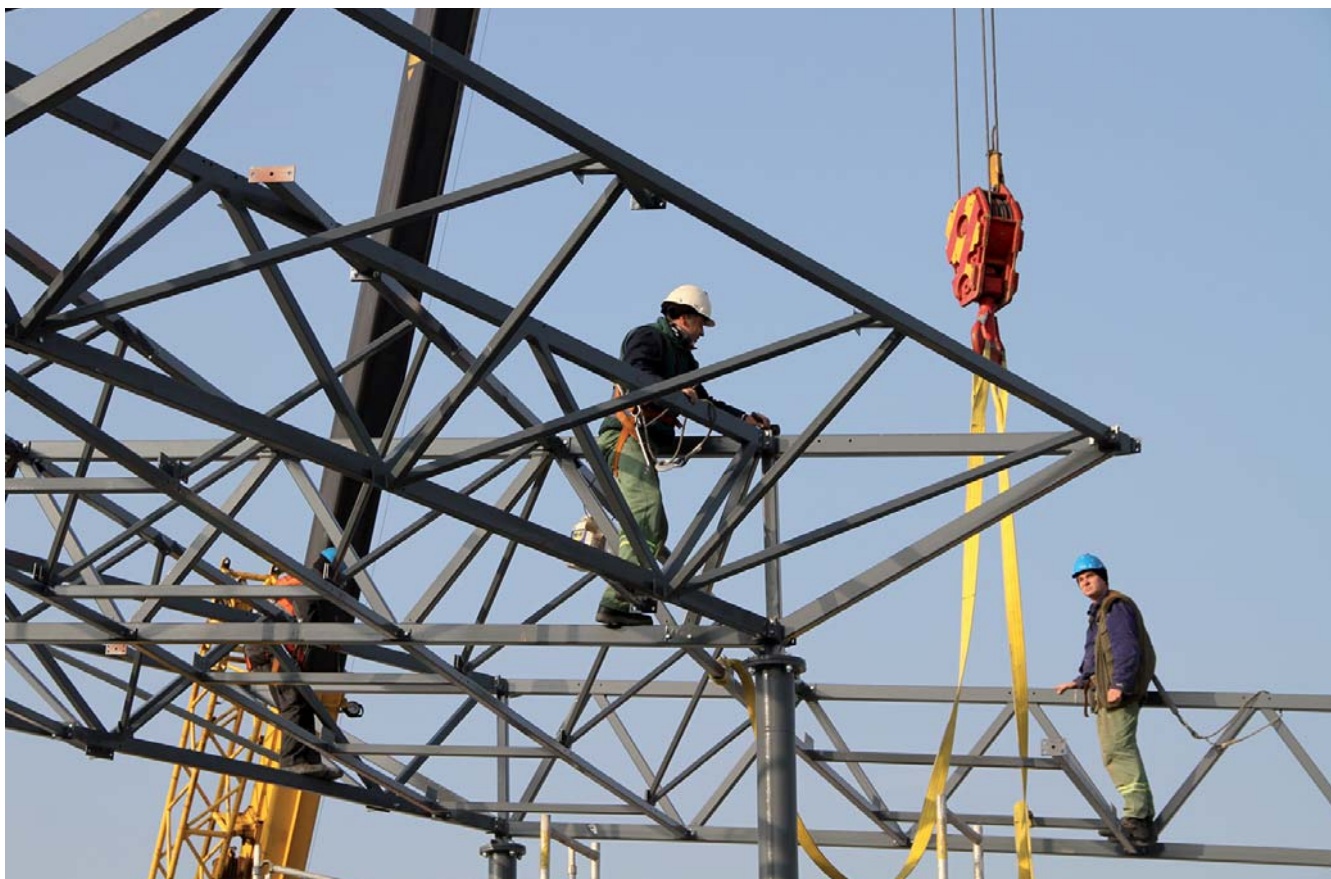
M. MYKOWSKA

Prezydent Mirosław Pobłocki twierdzi, że realne jest otwarcie „węzła” 30 stycznia 2012 r.



M. MYKOWSKA

Przyszły plac manewrowy, z prawej – ekran informacyjny



M. MYKOWSKA

Montaż konstrukcji wiaty autobusowej

dy. Parking jest gotowy, jego otwarcie nastąpi równocześnie z pozostałą częścią inwestycji. Był on jednak już udostępniony na kilka dni w związku z Dniem Wszystkich Świętych.

Przez pierwsze pięć lat parking będzie nieodpłatny, działać będą jednak urządzenia monitorujące, ile pojazdów i na jak długo korzysta z parkingu.

Od strony ul. Pomorskiej będzie też miejsce, gdzie zatrzymywać się będą ci, którzy zamierzają jedynie podwieźć lub odebrać pasażerów z dworca i ich postój jest nie dłuższy niż kilka minut.

– Zakończone zostały prace związane z wykonywaniem nawierzchni asfaltowych i betonowych – tłumaczy **Dariusz Śliwiński**, kierownik pro-

jektu. – Na centralnym placu znajduje się nawierzchnia betonowa. Będą tam manewrować ciężkie pojazdy, więc nawierzchnia asfaltowa mogłaby okazać się zbyt miękka. Do 20 listopada mają zostać wykonane wszystkie chodniki.

Gotowy jest tunel przed dworcem PKP. Wysokość wiaduktu wynosi 5,5 m, a szerokość 14 m. Tunel zapewni bezkolizyjność ruchu samochodowego i pieszego przed dworcem. Nie będzie też problemu z dotarciem na pocztę.

Cały teren będzie bardzo dobrze oznakowany. Elementy elektroniczne będą jednak montowane możliwie najpóźniej, aby uniknąć uszkodzenia ich przez ciężkie pojazdy budowlane. Na każdym ze stanowisk, z których odjeżdżać będą autobusy, znajdują się

ekrany informujące o rozkładach jazdy poszczególnych linii autobusowych. W centrum placu jest już duża tablica informacyjna (20 m²) – będą tam wyświetlane m.in. informacje dotyczące miasta, imprez kulturalnych itp.

Trwa montaż ostatniej dużej wiaty przystankowej, pozostaje jeszcze do zrobienia montaż lamp, uporządkowanie terenu, roboty wykończeniowe.

Budowa „węzła” jest dofinansowana w ramach Regionalnego Programu Operacyjnego dla Woj. Pomorskiego na lata 2007-2013. Dofinansowanie z Europejskiego Funduszu Rozwoju Regionalnego wynosi ok. 13 mln zł.

M.M.



M. MYKOWSKA

Nowa ulica Dworcowa



M. MYKOWSKA

Galeria handlowa i kino – jeszcze w budowie

Ruch samopomocy na Starym Mieście**PODZIEL SIĘ WOLNYM CZASEM**

Miejski Ośrodek Pomocy Społecznej w Tczewie od 2010 roku realizuje działania społeczne w ramach projektu „Rewitalizacja strefy A obszaru zdegradowanego Starego Miasta w Tczewie”.

Działania mają charakter cykliczny i obejmują następujące bloki tematyczne:

- warsztaty z zakresu rozwoju umiejętności liderów społecznych.
- warsztaty integracyjne z zakresu tworzenia i realizacji projektów.
- organizacja obchodów Święta Ulicy.
- rozwój działań samopomocowych.
- promocja.

Działania są realizowane po to by:

●●**ZINTEGROWAĆ MIESZKAŃCÓW STAREGO MIASTA WE WSPÓLNEJ ORGANIZACJI I UCZESTNICTWIE W OBCHODACH ŚWIĘTA ULICY.** Poprzez organizację czy uczestnictwo w Święcie Ulicy mieszkańcy mają możliwość lepiej się poznać, nawiązać znajomości i przyjaźnie.

●●**ZWIĘKSZYĆ AKTYWNOŚĆ MIESZKAŃCÓW STAREGO MIASTA, ZMOBILIZOWAĆ ICH DO WSPÓLNEGO DZIAŁANIA NA RZECZ ROZWOJU DZIELNICY.** Każdy mieszkaniec Starego Miasta ma nie tylko możliwość udziału w Święcie, korzystania z atrakcji z nim związanych, ale też wpływu na to jak Święto Ulicy będzie wyglądało, współorganizowania go, podzielenia się z innymi osobami swoimi pasjami i zainteresowaniami.

●●**POPRAWIĆ SZKOLENIA Z TWORZENIA I REALIZACJI PROJEKTÓW NAUCZYĆ MIESZKAŃCÓW REALIZACJI DZIAŁAŃ METODĄ PROJEKTOWĄ.** Praca metodą projektową jest obecnie najbardziej popularnym stylem pracy nie tylko społecznej, ale i zawodowej. Warsztaty rozwijają u mieszkańców umiejętności planowania działań, które są bardzo ważne w każdej dziedzinie życia. Podnoszą kluczową kompetencję mieszkańców, jaką jest przedsiębiorczość

●●**STWORZYĆ I ROZWIJAĆ WŚRÓD MIESZKAŃCÓW IDEĘ SAMOPOMOCY.** W ramach projektu „Rewitalizacja strefy A obszaru zdegradowanego Starego Miasta w Tczewie” mieszkańcy dzielnicy Stare Miasto stworzyli grupę samopomocową opartą o metodę banku czasu. Bank czasu to modelowy przykład działań promujących ruch



samopomocy i inicjatywę społeczną w środowisku lokalnym. Stwarza możliwość wzrostu jakości życia, rozwoju i zaspakajania potrzeb uczestników w oparciu o zasadę pomocy oraz wykorzystuje kapitał społeczny tkwiący w społeczności lokalnej. Bank Czasu to skuteczny sposób budowania prężnych społeczności lokalnych, a także droga do wzmacniania jednostki. Ideą Banku Czasu jest pośredniczenie we wzajemnej wymianie usług i pomocy pomiędzy jego uczestnikami, w formie bezgotówkowej. Bank umożliwia dzielenie się z innymi osobami swoim wolnym czasem i umiejętnościami. Zaspakaja potrzebę akceptacji oraz zwiększa wiarę we własne możliwości.

Każdy może dawać i brać pomoc, na podstawie katalogu usług, przy czym każda godzina pracy ma taką samą wartość. Wzajemna wymiana daje indywidualne korzyści i buduje poczucie wspólnoty pomiędzy uczestnikami projektu. Jako uczestnik Banku Czasu możesz w swoim wolnym czasie pomóc innym wykonując prace dla Ciebie łatwe, a trudne dla kogoś. Wszyscy inni uczestnicy Banku postępują tak samo, więc ktoś Tobie pomoże w trudnych dla Ciebie zajęciach. Każdy może dawać i brać pomoc, przy czym każda godzina pracy ma taką samą wartość. Na pewno masz talenty czy umiejętności,

które mogą służyć innym. Twój wolny czas będzie miał większą wartość, jeśli go dobrze zainwestujesz. Możesz zamienić swoje zarobione godziny na usługę, której będziesz potrzebował – wykona ją inny członek Banku Czasu. Możesz zachować je i wykorzystać w przyszłości. Każdy może być uczestnikiem, ponieważ wiek, brak pieniędzy czy problemy z poruszaniem się nie są przeszkodą. Osobom starszym, często jest potrzebna pomoc w pracach wymagających siły. Ważne są dla nich kontakty z innymi. Osoby młode, często nie mają czasu na drobne naprawy, domowe wypieki, czy pierogi. Nie każdy potrafi pomóc dziecku w nauce. Kiedy dajesz usługę – robisz rzeczy, które Cię cieszą, w swoim wolnym czasie, kiedy masz na to ochotę. Kiedy przyjmujesz usługę – dajesz komuś satysfakcję, że pomaga w potrzebie. Oboje macie poczucie, że wasze życie staje się lepsze, bardziej wartościowe.

Jeśli mieszkasz na Starym Mieście i interesuje Cię idea banku czasu skontaktuj się z nami.

Zadzwoń pod nr 58 530 22 20 lub przyjdź do Forum Inicjatyw Społecznych przy ul. Łaziennej 5.

Spotkania Mieszkańców Starego Miasta odbywają się 2 razy w miesiącu.



PROGRAM REGIONALNY
NARODOWA STRATEGIA SPÓJNOŚCI



UNIA EUROPEJSKA
EUROPEJSKI FUNDUSZ
ROZWOJU REGIONALNEGO



Projekt „Rewitalizacja strefy A obszaru zdegradowanego Starego Miasta w Tczewie” jest współfinansowany ze środków Europejskiego Funduszu Rozwoju Regionalnego w ramach Regionalnego Programu Operacyjnego dla Województwa Pomorskiego na lata 2007-2013.



Tczew, którego dziś już nie ma – pod takim hasłem w jubileuszowym dla naszego miasta 2010 roku Oddział Kociński Zrzeszenia Kaszubsko-Pomorskiego w Tczewie zorganizował spacer dla mieszkańców nadwiślańskiego grodu. Dziękując Michałowi Kargulowi za pomysł, postanowiliśmy na łamach „Panoramy Miasta” przybliżyć te miejsca w Tczewie, których dziś już nie ma lub wyglądają zgoła inaczej. Zapewne każdy tczewianin mógłby wytyczyć własny subiektywny szlak dawnego, czasem zapomnianego Tczewa i być może po lekturze każdego artykułu będzie odczuwał pewien niedosyt...

PARK IM. MIKOŁAJA KOPERNIKA

Park im. Mikołaja Kopernika jest tym miejscem w Tczewie, przez które przechodzimy spiesząc się do pracy czy szkoły albo też właśnie tu odpoczywamy od codziennego zgiełku. Być może nie wszyscy mamy świadomość, że jest to miejsce ostatniego spoczynku ewangelików. Dzisiaj cmentarz ewangelicki wraz z kaplicą z lat 80. XIX w. zajmuje niewielką część przy ul. 30 Stycznia, lecz np. sto lat temu obejmował o wiele większy obszar, co ilustruje fragment mapy z 1904 roku. Co stało się z dawnym cmentarzem? Jego kres datuje się na lata powojenne, a nagrobki można znaleźć w miejscach, w których nie powinno ich być, np. tego lata dzięki interwencji forumowiczów „Dawnego Tczewa” zabezpieczono wiele płyt cmentarnych znalezionych przypadkowo podczas remontu ul. Chopina, gdzie służyły jako materiał budowlany. Z niepublikowanego opracowania Zdzisława Frydryszewskiego, z którymi można zapoznać się w Sekcji Historii Miasta Miejskiej Biblioteki Publicznej wynika, że czarna marmurowa płyta upamiętniająca mord dokonany przez hitlerowców w 1940 roku na trzynastu tczewianach, która znajduje się przy ul. Lecha 11, to płyta nagrobna ewangelika Hermana Heinego, właściciela wytwórni wódek i likierów. I to nie jedyne tego typu przypadki. Jako ciekawostkę warto podać, że w 1927 roku na posiedzeniu Rady Miejskiej padł wniosek w sprawie ewentualnego zamknięcia nekropolii ewangelickiej (chciano też zamknąć cmentarz katolicki, bo obydwa były w centrum miasta, a ze względów sanitarnych powinny być na obrzeżach). Kościół ewangelicki w następujący spo-

sób ustosunkował się do tej sprawy: *Cmentarz św. Jerzego jest dla gminy św. Jerzego świętością i takowy w posiadaniu gminy już od kilkaset lat. Wobec tego odmawiamy wszelkiej dyskusji dotyczącej zamknięcia cmentarza i w tym związku, że nam nie zapodano z jakiego powodu i w jakim celu zamknięcie ma nastąpić. Zarazem jesteśmy mocnego przekonania, że magistrat jako patron i obrońca gminy św. Jerzego energicznie wystąpi przeciw każdemu, któryby nie chciał przystanąć przed miejscem poświęconym na spoczynek zmarłych* [Archiwum Państwowe w Gdańsku, 525.3/399, s. 26, 31]. Teren cmentarza ewangelickiego oddzielono pod koniec lat trzydziestych XX wieku od obecnego placu Marszałka Józefa Piłsudskiego m.in. arkadami, z których do dziś pozostała tylko jedna strona. Na zakończenie warto dodać, że na rogu ul. 30 Stycznia i placu Marszałka Piłsudskiego od około 1567 roku znajdował się „pierwszy” kościół ewangelicki pw. św. Jerzego, który został zniszczony w 1626 roku podczas wojen szwedzkich.

Pozostając przy wątku cmentarzy należy zwrócić uwagę, że niedaleko, tzn. przy ul. Wojska Polskiego, znajduje się cmentarz żydowski, który jak podaje Hanna Domańska, został w dużym stopniu zniszczony podczas drugiej wojny



IWO DYLIKIEWICZ

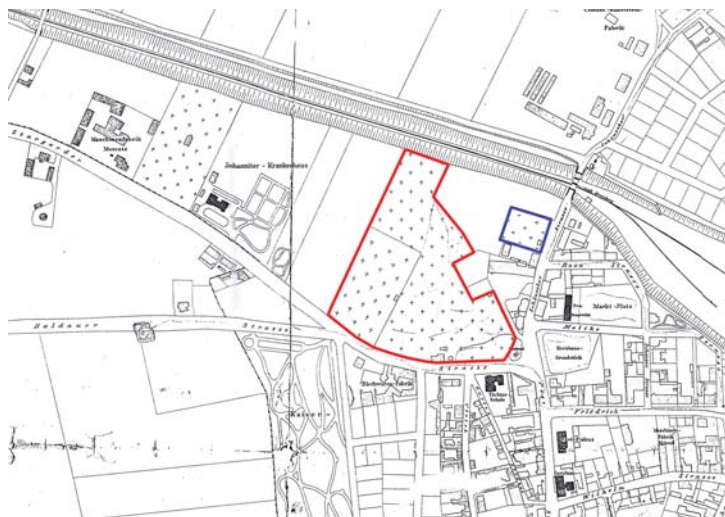
Aleja kasztanowców na dawnym cmentarzu żydowskim

światowej. Urzędowo zamknięto go w 1971 roku. Kirkut zajmował powierzchnię 0,3 ha i był podzielony na trzy równoległe kwatery alejami kasztanowców, z których jedna, na terenie byłego pogotowia, istnieje do dziś.

W następnym numerze: dawne hotele, pomnik cesarza Wilhelma II oraz kino „Wisła”.

M. K.
(SEKCJA HISTORII MIASTA
MIEJSKIEJ BIBLIOTEKI PUBLICZNEJ)

Zdjęcia I. Dylkiewicza pochodzą z galerii: <https://sites.google.com/site/tczewwobrazach/>



Fragment planu Tczewa z 1904 r. (ze zbiorów Miejskiej Biblioteki Publicznej w Tczewie)

---- cmentarz ewangelicki

---- cmentarz żydowski



FOT. Z KRONIKI TOWARZYSTWA MIŁOŚNIKÓW ZIEMI TCZEWSKIEJ

Fragment parkanu ogrodzającego cmentarz ewangelicki. Stan z 1975 r. oraz...



IWO DYLIKIEWICZ

...widok współczesny

Do 10 stycznia czekamy na wnioski

Dotacje na prace konserwatorskie



Przypominamy, że 10 stycznia 2012 r. upływa termin składania wniosków o przyznanie dotacji na prace konserwatorskie, restauratorskie i roboty budowlane przy zabytkach wpisanych do rejestru, znajdujących się na terenie administracyjnym miasta Tczewa.

Wzór formularza oraz zasady przyznawania dotacji określa uchwała Nr XLIX/430/2010 Rady Miejskiej w Tczewie z dnia 30 września 2010 r. w sprawie przyjęcia zasad i trybu udzielania i rozliczania dotacji na prace konserwatorskie, restauratorskie i roboty budowlane przy zabytkach wpisanych do rejestru, znajdujących się na terenie administracyjnym miasta Tczewa.

Niniejsza uchwała określa krąg podmiotów ubiegających się o dotację z budżetu Gminy Miejskiej Tczew – poza zabytkami indywidualnie wpisanymi do rejestru zabytków dotacją objęte zostały obiekty zabytkowe położone w granicach obszaru wpisanego do rejestru zabytków – pod nr 112 (dawny nr 81) decyzją Wojewódzkiego Konserwatora Zabytków w Gdańsku z dnia 16.07.1959 r.

Niniejsza uchwała jednocześnie określa wysokość dofinansowania nakładów koniecznych poniesionych na wykonanie prac konserwatorskich, restauratorskich lub robót budowlanych przy zabytku na maksimum 75 proc. – w przypadku obiektów indywidualnie wpisanych do rejestru zabytków i na maksimum 50 proc. – w przypadku obiektów zabytkowych znajdujących się w obszarze wpisanym do rejestru zabytków.

Treść w/w uchwały wraz z załącznikami można znaleźć na stronach Urzędu Miejskiego w Tczewie – www.gospodarka.tczew.pl – w zakładce: „ochrona zabytków”.

Prezydent Miasta Tczewa ogłasza konkurs na realizację zadań publicznych w okresie od stycznia do czerwca 2012 r. z zakresu sportu na terenie Gminy Miejskiej Tczew

I. Rodzaj zadania:

Udział klubu w rozgrywkach I ligi kobiet w piłce ręcznej.

II. Wysokość środków publicznych przeznaczonych na realizację zadania w okresie od stycznia do czerwca 2012 r. wynosi: 110.000 zł (sto tysięcy złotych).

III. Terminy i warunki realizacji zadania

1. Zadanie powinno być zrealizowane w okresie od stycznia do czerwca 2012 r. z zastrzeżeniem, iż szczegółowe terminy wykonania zadania zostaną określone w zawartej umowie.
2. Podmiot ubiegający się o dotację zobowiązany jest do wykazania się wkładem własnym finansowym co najmniej 10 % całkowitych kosztów poniesionych przy realizacji zadania.
3. Zadania nie mogą być jednocześnie dofinansowane dotacją udzieloną na warunkach i w trybie przyjętym dla niniejszego konkursu oraz dotacją udzieloną z budżetu Gminy Miejskiej Tczew na zasadach i w trybie przepisów określonych w art. 13 ustawy z dnia 24.04.2003 r. o działalności i pożytku publicznego i wolaontariacie (Dz. U. z 2010 r. Nr 234, poz. 1536, z późn. zm.).
4. Zadania powinny być wykonane z najwyższą starannością zgodnie z zawartą umową oraz obowiązującymi standardami i przepisami w zakresie opisanym we wniosku.

IV. Zasady przyznawania dofinansowania .

Zasady przyznawania dofinansowania określa Uchwała Nr III/15/2010 Rady Miejskiej w Tczewie z dnia 30 grudnia 2010 r. w sprawie określenia warunków i trybu finansowania zadań z zakresu rozwoju sportu na terenie Gminy Miejskiej Tczew.

V. Termin i warunki składania wniosków.

1. Podmioty ubiegające się o wsparcie finansowe składają wnioski na formularzu stanowiącym załącznik nr 1 do niniejszego ogłoszenia w nieprzekraczalnym terminie do dnia **30 listopada 2011 r. (14 dni od dnia ogłoszenia)**, (decyduje data wpływu wniosku do Biura Obsługi Klienta Urzędu Miejskiego w Tczewie, pl. Piłsudskiego 1, 83-110 Tczew).
2. Do wniosku, o którym mowa w pkt. V.1 należy dołączyć:
 - aktualny odpis z rejestru lub odpowiednio wyciąg z ewidencji lub inne dokumenty potwierdzające status prawny wnioskodawcy i umocowanie osób go reprezentujących;
 - sprawozdanie merytoryczne i finansowe (bilans, rachunek wyników lub rachunek zysków i strat, informacja

dodatkowa) za ostatni rok, a w przypadku organizacji działającej krócej za spełnienie tego wymogu uważane jest dołączenie sprawozdania za okres od momentu rejestracji do daty ogłoszenia konkursu,

- oświadczenie wnioskodawcy o zapoznaniu się i przyjęciu warunków konkursu,
 - kwalifikację osób zaangażowanych w realizację zadania,
 - umowa partnerska lub oświadczenie partnera (w przypadku wskazania partnera).
3. Druk wniosku na realizację zadań dotyczących dofinansowania zadania z zakresu sportu można otrzymać w Urzędzie Miejskim w Tczewie, w Wydziale Spraw Społecznych, pl. Piłsudskiego 1, pok.12 lub pobrać ze strony internetowej Urzędu Miejskiego w Tczewie: www.bip.tczew.pl.
 4. Wnioski złożone po terminie określonym w pkt. V.1 pozostają bez rozpatrzenia.
 5. Wnioski nie zawierające danych i załączników określonych w pkt. V.2. zostaną zwrócone do uzupełnienia w terminie wyznaczonym przez Komisję Konkursową.
 6. Wnioski nie uzupełnione do dnia wyznaczonego przez Komisję Konkursową pozostają bez rozpatrzenia.

VI. Termin, tryb i kryteria stosowane przy dokonywaniu wyboru

1. Wybór wniosków zostanie dokonany w terminie do 21 dni od upływu terminu ich składania.
2. Wszystkie wnioski zostaną ocenione przez Komisję Konkursową powołaną Zarządzeniem Prezydenta Miasta Tczewa.
3. Przy ocenie wniosków Komisja bierze pod uwagę następujące kryteria:
 - a) wpływ projektu na poprawę uprawiania sportu na terenie Gminy;
 - b) przedstawioną kalkulację kosztów;
 - c) możliwość realizacji zadania przez podmiot;
 - d) poziom sportowy reprezentowany przez zawodników klubu;
 - e) klasę rozgrywek ligowych w przypadku gier zespołowych;
 - f) wkład własny finansowy klubu w całości kosztów wnioskowanego zadania.

VII. Postanowienia końcowe

1. Przekazywanie środków finansowych odbywać się będzie na podstawie pisemnej umowy zawartej pomiędzy gminą a podmiotem, któremu przyznano dofinansowanie.
2. Wyniki konkursu przedstawione zostaną w Biuletynie Informacji Publicznej, na stronie internetowej oraz na tablicy ogłoszeń Urzędu Miejskiego w Tczewie.

Lucja Wydrowska – społecznik i legenda tczewskiej „Solidarności”

Tczew ma bogate tradycje solidarnościowe. Po Gdańsku i Gdyni, był to najsilniejszy ośrodek NSZZ „Solidarność” na Pomorzu. Tczewska „Solidarność” szczególnie sprawdziła się podczas najtrudniejszych lat stanu wojennego.

Lucja Wydrowska zalicza się do legend tczewskiej „Solidarności”. W stanie wojennym objęła opieką lekarską działaczy „Solidarności” i pomagała wielu represjonowanym rodzinom. Aktywnie wspierała też proces odbudowy NSZZ „Solidarność” i demokracji lokalnej w naszym mieście. Podczas dwóch kadencji L. Wydrowska działała również w Radzie Miejskiej w Tczewie.

Życie i doświadczenie społeczne doktor Lucji Wydrowskiej mają wartość niezwykłego świadectwa. Nie przypadkiem jest ona jednym z pierwszych Honorowych Obywateli Miasta Tczewa. Dlatego postanowiliśmy

przygotować książkę o biografii i wielkim społecznikostwie L. Wydrowskiej. Odpowiedzi na poniższą ankietę (od 2 do 7 stron), w możliwie krótkim terminie (najpóźniej do 31 grudnia 2011 roku), umożliwią opracowanie książki. Nadaliśmy jej następujący, roboczy tytuł: „Lucja Wydrowska – społecznik i legenda tczewskiej „Solidarności”.

Odpowiedzi na ankietę prosimy kierować na adres elektroniczny mbp@mbp.tczew.pl lub pocztą: Miejska Biblioteka Publiczna w Tczewie, ul. Dąbrowskiego 6, 83-110 Tczew.

KAZIMIERZ ICKIEWICZ, JAN KULAS

1. Kiedy i w jakich okolicznościach poznał Pan (i) Lucję Wydrowską?
2. Co szczególnie ujęło Pana (i) w zachowaniu i postępowaniu doktor Lucji Wydrowskiej?
3. Jakiego wsparcia i pomocy doświadczył Pan (i) ze strony doktor Lucji Wydrowskiej?
4. Czy i w jakim stopniu jest Panu (i) znana działalność społecznicowska Lucji Wydrowskiej, w tym w Ruchu Trzeźwości?

5. Co udało się Panu (i) zapamiętać z współpracy z Lucją Wydrowską na niwie „Solidarności” lub w samorządzie miasta Tczewa?
6. Co jeszcze warto by odnotować z życia i bogatej działalności społecznej doktor Lucji Wydrowskiej?
7. Jak Pan (i) sądzi, co z działalności i misji życiowej doktor Lucji Wydrowskiej należałoby przekazać współczesnej młodzieży?

DZIĘKUJEMY ZA UWAGĘ

KRÓTKO

OCENI URZĘDNIKÓW



KAPITAŁ LUDZKI
NARODOWA STRATEGIA SPÓJNOŚCI



Akademia Kształcenia Zawodowego Sp. z o.o. zaprasza do wzięcia udziału w badaniu opinii Klientów na temat jakości usług świadczonych przez Urząd Miejski w Tczewie. Badanie jest realizowane w ramach projektu „Akademia Samorządowca II”, współfinansowanego ze środków UE w ramach Europejskiego Funduszu Społecznego. Klienci tuż po załatwieniu sprawy w Urzędzie zostaną poproszeni przez ankietera o udzielenie odpowiedzi na kilka pytań krótkiego, anonimowego kwestionariusza.

Zapewniamy, że opinia Państwa będzie pomocna przy planowaniu działań, mających na celu dostosowanie funkcjonowania Urzędu do oczekiwań klientów.

BIBLIOTEKA PEDAGOGICZNA ZMIENIŁA GODZINY PRACY

Pedagogiczna Biblioteka Wojewódzka, Filia w Tczewie informuje, że od 1 października 2011 r. zmianie uległy godziny otwarcia biblioteki dla czytelników: poniedziałek, wtorek, czwartek, piątek godz. 11:00-18:00, środa 9:00-15:00, sobota 9:00-14:00.

W pierwszą środę miesiąca biblioteka jest nieczynna.

Miasto równych szans – X wystawa integracyjna

Już po raz dziesiąty otwarta została wystawa integracyjna Kwiatowe Nowości, tym razem pod hasłem „Miasto równych szans”. Na wystawie swoje prace prezentowały osoby niepełnosprawne – podopieczni środowiskowych domów pomocy, warsztatów terapii zajęciowej z Tczewa i innych zaprzyjaźnionych placówek opiekuńczych.

O kolejnych edycjach „Kwiatowych nowości” mówiła **Gabriela Brządkowska**, kierownik środowiskowych domów samopomocy w Tczewie. Tematy wystaw były różne, nawiązywały do historii Tczewa, 750-lecia nadania praw miejskich, świata baśni i in. Różne były też miejsca, gdzie odbywały się ekspozycje – Muzeum Wisły, Ośrodek Opiekuńczy przy ul. Niepodległości i od kilku lat Centrum Kultury i Sztuki. Wystawy organizowane przez Miejski Ośrodek Pomocy Społecznej to doskonała okazja, aby pokazać dorobek artystyczny i zdolności osób niepełnosprawnych.

W trakcie wernisazu odbyło się rozstrzygnięcie konkursu na zdjęcie na widokówkę promującą Tczew jako miasto równych szans oraz konkursu na hasło o naszym mieście. Jury kon-

kursu fotograficznego wybrało cztery zdjęcia, które będą wydrukowane w formie pocztówek. Autorami fotografii są: **Anna Reszke, Lidia Borcowska, Stanisław Zaczyński** oraz **Alicja Szymańska. Wojciech Pieliński** zwyciężył natomiast w konkursie na hasło promujące Tczew. Brzmi ono: „Równe miasto – równi ludzie”. Wyroźnienia w konkursie otrzymali **Paulina Hinc** i **Maria Dietrich**.

Laureaci otrzymali dyplomy i nagrody.

Na jubileuszowej edycji wystawy nie mogło zabraknąć tortu – poczęsto-



G. Brządkowska podzieliła jubileuszowy tort

wani nim zostali wszyscy uczestnicy wernisazu.

M.M.



Urząd Miejski w Tczewie – Wydział Spraw Komunalnych

PRACOWNIA EDUKACJI EKOLOGICZNEJ

83-110 Tczew, ul. 30 Stycznia 1, tel./fax (058) 531 76 41
www.pee.tczew.pl e-mail: pee@um.tczew.pl

Ekologia w biurze Cz. 2 – Papier

Ogromne ilości papieru zużywanego i marnowanego przez użytkowników na całym świecie, to podstawowy problem w proekologicznej organizacji biura.

- Produkcja papieru dotyczy nie tylko **drzew**, których włókno jest niezbędne w procesie produkcyjnym. Istotne znaczenie ma również **energia, woda oraz środki chemiczne** używane w procesie produkcyjnym.
- Pamiętajmy też o balaście ekologicznym związanym z **transportem** zarówno drewna, jak i wyprodukowanego papieru.
- Bardzo duże znaczenie mają także powstające w procesie produkcyjnym szkodliwe odpady.
- Niszcząc lasy narażamy na wymarcie również wiele gatunków fauny i flory, którym zaburzamy środowisko.
- Zmniejszenie zajmowanego przez lasy obszaru doprowadza do przyspieszenia efektu cieplarnianego i niekorzystnych zmian klimatycznych.

Pamiętajmy więc o tym, że odtworzenie lasu zajmuje wielokrotnie więcej czasu niż jego degradacja oraz odbywa się przy użyciu wielu szkodliwych substancji chemicznych. Przy produkcji papieru ze składników pochodzących z recyklingu zużywa się o połowę mniej energii, do 75% mniej wody i oczywiście oszczędza się drzewa. A co najważniejsze – tym procesie produkcji zużywa się do 90 proc. mniej wody, a zanieczyszczenie powietrza zmniejsza się o 70 proc.

Redukujemy więc ilość papieru używanego w naszym biurze:

- Kupujmy papier wyprodukowany przy wykorzystaniu makulatury.
- Kupujmy papier wyprodukowany nowoczesnymi, metodami bezchlorokowymi z energooszczędnych linii produkcyjnych.
- Szukajmy na etykietce znaków ekologicznych.
- Wszelkie dokumenty drukujemy dwustronnie.
- Przed wydrukowaniem możemy opracować materiał na komputerze bez drukowania zbędnych wersji roboczych.
- Przechowujmy jak najwięcej dokumentów formie elektronicznej.
- Podczas własnej pracy oraz do komunikacji wewnętrznej posługujmy się sposobami elektronicznymi.
- Jeżeli wydruki robocze są konieczne zminimalizujemy ich ilość lub używamy drugiej strony już raz użytego papieru.
- Przy adresowaniu kopert nie używamy etykiet.

Urząd Miejski w Tczewie zaprasza uczniów szkół podstawowych, gimnazjów i szkół ponadgimnazjalnych do udziału w XII edycji konkursu literacko-przyrodniczego „Z EKOLOGIĄ ZA PAN BRAT”

CELE KONKURSU:

- popularyzacja wiedzy ekologicznej z uwzględnieniem najważniejszych problemów o charakterze globalnym
- rozwijanie umiejętności literackich uczniów
- umożliwienie uczniom zaprezentowania pomysłów
- integracja treści międzyprzedmiotowych.

ADRESATAMI konkursu są uczniowie klas IV-VI tczewskich szkół podstawowych, gimnazjów i szkół ponadgimnazjalnych.

ORGANIZACJA:

1. Konkurs polega na napisaniu przez ucznia pracy literackiej na jeden z poniżej wymienionych tematów:

TEMATY DLA POZIOMU SZKOŁA PODSTAWOWA

A	I tak zaczęła się moja przygoda z ekologią...
B	Jak bogowie greccy ukarali ludzi za marnowanie energii?
C	Alarm! Środowisko w niebezpieczeństwie – detektyw Ek na tropie marnotrawców energii

TEMATY DLA POZIOMU GIMNAZJUM I SZKOŁY PONADGIMNAZJALNE

A.	Tak ładuję swoje baterie, czyli jak energetyczna jest natura.
B.	Energia przyszłości, a może przyszłość bez energii?

2. Forma wypowiedzi dowolna.
3. Dopuszczalna objętość pracy konkursowej: maksymalnie 4 strony znormalizowanego tekstu komputerowego napisanego w programie Microsoft Word: czcionka Times New Roman – 12 pkt., odstęp 1,5 wiersza, strony numerowane.
4. **Prace należy zakodować** (można posłużyć się dowolnym nickiem do podpisania pracy). Prace należy wysłać e-mailem wpisując w jego treści dane ucznia (imię i nazwisko, szkoła, klasa, imię i nazwisko nauczyciela zgłaszającego pracę ucznia do konkursu). Pracę – podpisaną wyłącznie nickiem należy załączyć do e-maila.
5. E-maila należy zatytułować: **Konkurs „Z ekologią za pan brat” – praca/-e konkursowa/-e z szkoły**
6. Termin nadsyłania prac konkursowych upływa **17 lutego 2012 r.**
7. Rozstrzygnięcie konkursu nastąpi do 2 marca 2012 r.
8. Najciekawsze prace zostaną opublikowane w lokalnej prasie.
9. **Autorzy najlepszych prac w każdej kategorii otrzymają nagrody ufundowane przez Pracownię Edukacji Ekologicznej.**

UWAGI REGULAMINOWE:

1. Konkurs jest organizowany wyłącznie dla szkół z terenu miasta Tczewa.
2. Każdy uczestnik konkursu z chwilą zgłoszenia swojego udziału w konkursie udziela organizatorowi bezpłatnej i bezterminowej licencji do wykorzystywania, modyfikowania

- i publikacji tekstu w środkach przekazu z ujawnieniem nazwiska autora.
3. Zgłoszenia nadesłane po terminie nie wezmą udziału w konkursie i nie będą oceniane.
 4. Prace zgłoszone do konkursu jury oceni w 3 kategoriach wiekowych – patrz: „Adresaci”.
 5. Prace konkursowe będą oceniane wg następujących kryteriów:
 - zgodność tekstu z wybranym tematem
 - poprawność stylistyczna, ortograficzna etc.
 - pomysłowość
 - nawiązanie do popularyzacji ekologicznych zachowań w życiu codziennym.
 6. Decyzja jury w sprawie przyznania nagród lub wyróżnień jest ostateczna i nie przysługuje od niej prawo odwołania.
 7. Organizator zastrzega sobie możliwość nieprzyznania wszystkich nagród lub wyróżnień oraz przyznania większej ilości nagród lub wyróżnień uczestnikom.
 8. Organizator zastrzega sobie prawo zmiany zasad lub przedłużenia trwania konkursu, jak również zmiany terminu ogłoszenia wyników konkursu, w razie wystąpienia przyczyn od niego niezależnych.
 9. Organizatorowi przysługuje prawo przerwania i unieważnienia wybranych kategorii konkursu w przypadku zgłoszenia się zbyt małej liczby uczestników.
 10. W sprawach nieuregulowanych powyższym regulaminem rozstrzyga organizator.

W IMIENIU KOMISJI KONKURSOWEJ I ORGANIZATORÓW – **ANNA PEICHERT**



Urząd Miejski w Tczewie – Wydział Spraw Komunalnych

PRACOWNIA EDUKACJI EKOLOGICZNEJ

83-110 Tczew, ul. 30 Stycznia 1, tel./fax (058) 531 76 41

www.pee.tczew.pl

e-mail: pee@um.tczew.pl

Pracownia Edukacji Ekologicznej UM w Tczewie

zaprasza do udziału

w V edycji „Przyrodniczych zmagających z ortografią” pod hasłem „MOJA DZIUPLA, NORA, GNIAZDO – ZAJRZYJ TU!”

CELE:

- popularyzacja ekologicznych zachowań w życiu codziennym
- promowanie zdrowego stylu życia
- rozwijanie umiejętności językowych i ortograficznych uczniów
- integracja treści międzyprzedmiotowych.

ADRESACI:

- a) uczniowie klas IV-VI szkół podstawowych
- b) uczniowie szkół gimnazjalnych
- c) uczniowie szkół ponadgimnazjalnych.

ORGANIZACJA:

Konkurs jest dwuetapowy.

A. I etap polega na napisaniu przez ucznia tekstu dyktanda nawiązującego do hasła konkursu.

1. Format:
 - a) maksymalnie ½ strony A4 dla szkół podstawowych
 - b) maksymalnie ¾ strony A4 dla szkół gimnazjalnych i ponadgimnazjalnych
 Czcionka: Times New Roman, 12, marginesy 2,5 cm.
2. **Prace powinny być podpisane:** imię i nazwisko autora, klasa, szkoła, imię i nazwisko n-la j.polskiego, który zakwalifikował pracę do konkursu.
3. Termin składania prac konkursowych upływa **10 lutego 2012 r.**
4. Prace należy przesłać na adres Pracowni Edukacji Ekologicznej: pee@um.tczew.pl jako załączniki do e-maila.
5. Rozstrzygnięcie I etapu nastąpi do 2 marca 2012r.

B. II etap polega na pisaniu dyktanda przez reprezentantów poszczególnych szkół w 3 grupach wiekowych.

Konkurs odbędzie się **15 marca 2012 r.** w Centrum Edukacji Dorosłych w Tczewie o godz. 12:00.

1. Zgłoszenia kandydatów do PEE do **8.03.2012 r.**

2. Uczniowie mogą startować zarówno w jednym, wybranym etapie, jak i w dwóch. Komisja konkursowa będzie oceniać oddzielnie obydwa etapy.
3. **Do II etapu nie przystępują laureaci I etapu.**
4. Autorzy najlepszych tekstów dyktand (laureaci I etapu) oraz zwycięzcy II etapu otrzymają atrakcyjne nagrody ufundowane przez Pracownię Edukacji Ekologicznej.

C. Uwagi regulaminowe:

1. Konkurs jest organizowany wyłącznie dla szkół z terenu miasta Tczewa.
2. Każdy uczestnik konkursu z chwilą zgłoszenia swojego udziału w konkursie udziela organizatorowi bezpłatnej i bezterminowej licencji do wykorzystywania, modyfikowania i publikacji tekstu w środkach przekazu z ujawnieniem nazwiska autora.
3. Zgłoszenia nadesłane po terminach, o których mowa w punktach A. i B., nie wezmą udziału w konkursie i nie będą oceniane.
4. Prace zgłoszone do konkursu jury oceni w 3 kategoriach wiekowych – patrz: „Adresaci”.
5. Prace nadesłane na część A. konkursu (I etap) będą oceniane wg następujących kryteriów:
 - zgodność tekstu z hasłem konkursu
 - nagromadzenie trudności ortograficznych
 - poprawność stylistyczna
 - pomysłowość
 - nawiązanie do popularyzacji ekologicznych zachowań w życiu codziennym.
6. Uczestnicy II etapu (część B) będą oceniani według liczby popełnionych błędów ortograficznych. W przypadku prac o takiej samej liczbie błędów ortograficznych, komisja weźmie pod uwagę również błędy interpunkcyjne.



7. Decyzja jury w sprawie przyznania nagród lub wyróżnień jest ostateczna i nie przysługuje od niej prawo odwołania.
8. Organizator zastrzega sobie możliwość nieprzyznania wszystkich nagród lub wyróżnień oraz przyznania większej ilości nagród lub wyróżnień uczestnikom.
9. Organizator zastrzega sobie prawo zmiany zasad lub przedłużenia trwania konkursu, jak również zmiany terminu ogłoszenia wyników konkursu, w razie wystąpienia przyczyn od niego niezależnych.
10. Organizatorowi przysługuje prawo przerwania i unieważnienia wybranych kategorii konkursu w przypadku zgłoszenia się zbyt małej liczby uczestników.
11. W sprawach nieuregulowanych powyższym regulaminem rozstrzyga organizator.

W IMIENIU KOMISJI KONKURSOWEJ I ORGANIZATORÓW – ANNA PEICHERT

MIEJSKI KALENDARZ IMPREZ ●● GRUDZIEŃ 2011

Grudzień		Termin	Godz.	Miejsce	Organizator
1.	Powiatowy Przegląd Małych Form Teatralnych – profilaktyka HIV/AIDS	1.12.	9:00-14:00	CKiS	Powiatowa Stacja Sanitarno-Epidemiologiczna w Tczewie, tel. 58 531 39 31
2.	Stół Bożonarodzeniowy na Kociewiu	3.12.		CWRDW	CWRDW, tel. 58 530 44 81
3.	Spotkanie z Mikołajem	6.12.		Plac Piłsudskiego przed Urzędem Miejskim przedszkola tczewskie oraz CKiS	Centrum Kultury i Sztuki, tel. 58 531 07 07
4.	Mikołajki w CWRDW	6.12.		CWRDW	CWRDW, tel. 58 530 44 81
5.	Mikołajkowe spotkanie z teatrem dla dzieci	6.12.		SDK	Spółdzielczy Dom Kultury, tel. 58 531 05 81
6.	Wystawa rzeźby – środowisko olsztyńskie	7.12-9.01.2012		CWRDW	CWRDW, tel. 58 530 44 81
7.	Wystawa prac malowanych na szkle	13-17.12		CWRDW	Tczewski Uniwersytet Trzeciego Wieku, tel. 662 093 879
8.	Otwarte indywidualne mistrzostwa miasta Tczewa i powiatu w halowej LA	do 16.12		SP 11 Tczew	Tczewskie Centrum Sportu i Rekreacji, tel. 058 531 46 26; Powiatowy Ośrodek Sportu, tel. 58 530 02 81
9.	Turniej Szachowy	18.12.		CKiS	CKiS, tel. 58 531 07 07
10.	Wigilia Miejska	18.12.			Urząd Miejski w Tczewie, tel. 58 775 93 27
11.	Bal sylwestrowy „Złotego Wieku”	28.12.			Polski Komitet Pomocy Społecznej, 058 531 34 59
12.	Ikony i płaskorzeźba. Zenon Wąs			CWRDW	CWRDW, tel. 58 530 44 81
13.	Koncert Mikołajkowy połączony z 10-leciem Przedszkola Niepublicznego „Jarzębinka”			CKiS	Przedszkole Niepubliczne „Jarzębinka”, tel. 58 531 62 41
14.	Otwarty turniej warszabowy dla dzieci i młodzieży			SDK	Spółdzielczy Dom Kultury, tel. 58 531 05 81
15.	Finał konkursu świątecznego 2011			SDK	
16.	Międzyszkolny Konkurs Prozy Kociewskiej dla klas IV-VI			SP 7	Szkoła Podstawowa nr 7, tel. 58 531 35 06
17.	Wystawa świąteczna – wystawa prac seniorów DDP oraz CDP			Zespół Opiekuńczy w Tczewie	MOPS / Zespół Opiekuńczy w Tczewie, tel. 58 777 00 20
18.	Pradzieje Tczewa	do końca grudnia 2011 r.		CWRDW	CWRDW, tel. 58 530 44 81

Już po „Wakacjach z aparatem”

Nagrodzono najlepsze fotografie



Laureaci konkursu wraz z organizatorami

191 prac 43 autorów zgłoszono do Konkursu Fotograficznego „Wakacje z aparatem” – „Letni pejzaż”, który już po raz czwarty zorganizowało Centrum Wystawienniczo-Regionalne Dolnej Wisły. Zwycięzcą został Roman Hudzik. Rozstrzygnięty został też konkurs na zdjęcia na okładkę kalendarza miejskiego na 2012 rok.

– Jury przyjęło do konkursu „Wakacje z aparatem” 152 zdjęcia spośród 191 zgłoszonych – powiedziała Alicja Gajewska, dyrektor CWRDW podczas uroczystego ogłoszenia wyników. – Nasz konkurs udowadnia, że fotografia jest dziedziną, którą może uprawiać każdy. Najmłodszy uczestnik ma 9 lat, najstarszy – 76.

Fotografie przedstawiały najdalsze zakątki Europy i świata, ale najczęściej było pejzaży rodzimych. Na zdjęciach można było podziwiać Polskę od Bieszczad aż po wybrzeże Bałtyku. Nie zabrakło prac z Kociewia i Tczewa.

Konkurs organizowany jest pod patronatem starosty tczewskiego. Wszystkie prace oceniało jury w składzie: Tomasz Telefus (przewodniczący), Mariusz Kłopotek-Główczewski i Sławomir Gawroński. Jury, po długich obradach, ustaliło następujący werdykt:

I MIEJSCE – **Roman Hudzik**,
II MIEJSCE – **Rafał Grzenkowski**,
III MIEJSCE – **Rafał Podwojewski**,

WYRÓŻNIENIA: **Lidia Dekowska**,
Marcin Gawroński, **Sylvia Łukajnow**, **Przemysław Szola**, **Liliana Dekowska**.

Nagrodę specjalną Prezydenta Miasta Tczewa za fotografię najlepiej promującą Miasto Tczew w kategorii „Letni pejzaż Tczewa”, otrzymało zdjęcie, którego autorem jest **Zdzisław Warot**.

Irena Bukartyk otrzymała natomiast nagrodę publiczności – głosy można było oddawać przez ponad dwa tygodnie w siedzibie CWRDW, gdzie prezentowana była wystawa oraz za pośrednictwem internetu.

Finisaz wystawy fotograficznej uświetnił występ Natalii Szymanowskiej.

W tym roku konkurs fotograficzny zorganizowała również firma FOTO-GOCHA. Do konkursu włączył się Urząd Miejski w Tczewie proponując podkonkurs na okładkę kalendarza miejskiego na 2012 r. W podkonkursie nagrodzeni zostali: **Marcin Jagielski**, **Wiesław Pustkowski** i **Jacek Szymański**. Nagrody wręczył im **Zenon Drewa**, wiceprezydent Tczewa, któremu dzielnie pomagała wnuczka – Zuzia.

M.M.

W Ogrodzie Sztuk

Koncert pamięci G. Ciechowskiego

Tczewskie Towarzystwo Kulturalne „BRAMA” w ramach cyklu „Ogrody Sztuk” serdecznie zaprasza na WIELKI KONCERT MUZYKI KLASYCZNEJ poświęcony pamięci Grzegorza Ciechowskiego.

Koncert odbędzie się 24 listopada (czwartek) godz. 18.00 w Centrum Kultury i Sztuki (ul. Kard. St. Wyszyńskiego 10)

Program koncertu:

1. Poezja G. Ciechowskiego w słowie i muzyce
2. Joaquin Rodrigo – *Concierto de Aranjuez* – koncert na gitarę klasyczną solo i orkiestrę symfoniczną *Allegro con spirito*
Adagio
Allegro gentile
3. Feliks Mendelssohn – IV symfonia (Włoska) A-dur op. 90
Allegro vivace
Andante con moto
Con moto moderato
Saltarello: Presto

Wykonawcy:

- dyrygent – Barbara Gała
- gitara klasyczna – Bartosz Paprot
- Studencka Orkiestra Symfoniczna Akademii Muzycznej w Gdańsku

Do 30 listopada

Zgłoś imprezę do kalendarza

Centrum Kultury i Sztuki w Tczewie do 30 listopada br. zbiera zgłoszenia do Miejskiego Kalendarza Imprez na 2012 rok.

Zebrany materiał powinien dotyczyć imprez skierowanych do mieszkańców Tczewa i okolic, które po scaleniu i akceptacji posłużą do sporządzenia wydawnictwa informacyjnego – Miejskiego Kalendarza Imprez.

Zgłoszenia należy przysyłać na adres: Centrum Kultury i Sztuki, ul. Wyszyńskiego 10, 83-110 Tczew z dopiskiem Kalendarz Imprez 2012, bądź drogą mailową na adres ckis@ckis.tczew.pl z dopiskiem w tytule:

do A. Siudem-Kopki – Kalendarz 2012 lub faxem pod numer 58 531 07 07

Wskazanie terminu imprezy nie jest jednoznaczne z rezerwacją sal w poszczególnych obiektach, w których planowane jest wydarzenie. W celu rezerwacji i odpłatności za wynajem należy kontaktować się z właścicielami obiektów.



Niespodzianki czekały też na tych, którzy wzięli udział w głosowaniu na nagrodę publiczności. W losowaniu pomogła Zuzia



TTK Brama

zaprasza na Spotkanie z cyklu
"Ogrody sztuk"

Wielki Koncert Muzyki Klasycznej
Poświęcony Pamięci
Grzegorza Ciechowskiego



24.11.2011r. godz.18:00
Centrum Kultury i Sztuki

Program koncertu:

1. Poezja G. Ciechowskiego
2. Joaquin Rodrigo -
Concerto De Aranjuez
3. Feliks Mendelssohn - IV
symfonia (Włoska) A-dur

Wykonawcy:

- Dyrygent - **Barbara Gała**
- Gitara klasyczna - **Bartosz Paprot**
- Studencka Orkiestra Symfoniczna Akademii Muzycznej w Gdańsku
- Recytacje - **I LO w Tczewie**

Wstęp wolny!