

T CZEW



Tczew

750-LECIE MIASTA TCZEWA
1260 - 2010

NR 10/237

Listopad 2010 r.

ISSN: 1234-5911

750-lecie

nadania praw miejskich

Panorama Miasta

Bezpłatny biuletyn informacyjny samorządu miasta Tczewa

PO WYBORACH

TCZEW NA GIEŁDZIE

21 listopada w Tczewie głosowało 19 005 osób spośród 47 342 uprawnionych. Frekwencja wyborcza wyniosła 40,14 proc.

Porozumienie na Plus oraz Platforma Obywatelska uzyskały po 8 mandatów w Radzie Miejskiej, Razem i Odpowiedzialnie – 4, Prawo i Sprawiedliwość – 3.

5 grudnia w drugiej turze wyborów o stanowiska prezidenta Tczewa ubiegać się będą **Mirosław Pobłocki** (PnP) oraz **Witold Sosnowski** (RiO).

WYNIKI WYBORÓW NA STANOWISKO PREZYDENTA MIASTA TCZEWA:

- Mirosław Pobłocki (PnP) – 7339
- Witold Sosnowski (RiO) – 3969
- Włodzimierz Mroczkowski (PO) – 3280
- Barbara Kamińska (PiS) – 2694
- Bogdan Ackerman (KWW Bogdan Ackerman) – 680
- Adam Piłat (SLD) – 539
- Rafał Grzenkowicz (Alternatywa dla Tczewa) – 166

Więcej na www.tczew.pl



Prezydent Zenon Odyła oraz Izabela Olszewska, dyrektor Działu Rozwoju Sieci Biznesowej GPW, podczas inauguracji tczewskich obligacji na warszawskiej Giełdzie Papierów Wartościowych

NA GIEŁDĘ PAPIERÓW WARTOŚCIOWYCH, do systemu Catalyst trafiła pierwsza transza miejskich obligacji. Tczew jest jedną z kilkunastu gmin, które zdecydowały się na ten sposób pozyskania środków na rozwój. 24 mln zł wykorzystane zostaną na realizację zadań inwestycyjnych dofinansowanych ze środków Unii Europejskiej, budowę budynków komunalnych, modernizację obiektów oświatowych oraz modernizację i budowę dróg i obiektów mostowych. Teraz każdy z tczewian może zainwestować pieniądze w rozwój swojego miasta.

Więcej na str. 7 ↪

RUNAŁ WIADUKT



Wystarczyło kilka sekund, aby wiadukt w ul. Wojska Polskiego runął jak domek z kart. Wyszadzono go 10 listopada, metodą mikrowybuchów.

Prace na wiadukcie rozpoczęły się już na początku września. Od tego czasu obiekt był zamknięty dla ruchu kołowego. Z wiaduktu przez pewien czas mogli jeszcze korzystać piesi, od niedawna na drugą stronę ulicy można przejść specjalnie wybudowaną kładką.

Budowa jest wspólną inwestycją samorządu miasta i powiatu, który zarządza wiaduktem. Koszt zadania to 12 mln zł, z czego połowa pochodzi z budżetu miasta. Czas realizacji inwestycji ustalono na 15 miesięcy.

19 grudnia w Parku Kopernika

Zapraszamy na wigilijne spotkanie oplatkowe



Tradycją stały się miejskie spotkania oplatkowe tczewian. Co roku na wspólne łamanie się oplatkiem, śpiewanie kołęd, wigilijny poczęstunek przybywa kilka tysięcy mieszkańców naszego miasta. Organizatorzy zapewniają, że ugospozą wszystkich. Nie zabraknie życzeń, wspólnego śpiewania kołęd i poczęstunku. Zapraszamy w niedzielę 19 grudnia o godz. 15.00 do Parku Kopernika.

– Spotkanie potrwa około dwóch godzin – mówi Włodzimierz Mroczkowski, przewodniczący Rady Miejskiej. – Tradycyjnie rozpoczną je życzenia oraz błogosławieństwo, po czym wszyscy podzielimy się oplatkiem. Atrakcją dla dzieci będzie żywy żłóbek, przygotowany przez Zespół Szkół Agrotechnicznych w Swarzędynie oraz tczewski Zespół Szkół Katolickich. Nie zabraknie występów chórów, zespołów wokalnych, scholi.

Dzięki coraz liczniejszemu gronu darczyńców, tczewskich restauratorów, piekarzy, cukierników przygotowany zostanie poczęstunek dla kilku tysięcy osób.

Spotkanie organizuje samorząd miasta Tczewa przy współudziale Kurii Diecezjalnej w Pelplinie, Starostwa Powiatowego oraz Miejskiego Ośrodka Pomocy Społecznej.

Pomóż w organizacji wigilii!

Jeśli chcesz wesprzeć organizatorów w przygotowaniu Tczewskiej Wigilii skontaktuj się z Wydz. Oświaty Kultury i Sportu w Urzędzie Miejskim w Tczewie (pl. Piłsudskiego 1, tel. 058 7759-327). Jeśli chcesz przekazać dania na wieczerzę, zadzwoń do MOPS-u (58 777 00 20, wew. 43).

1 grudnia

ALARM ĆWICZEBNY!

Wydział Zarządzania Kryzysowego Urzędu Miejskiego w Tczewie informuje, że 1 grudnia br. w godz. 10:00-11:45 przeprowadzony zostanie trening alarmowania miasta Tczewa z włączeniem syren alarmowych. Temat treningu: „Alarmowanie miasta po uwolnieniu niebezpiecznej substancji chemicznej podczas katastrofy drogowej”.

W godz. 10:00-10:10 ogłoszony zostanie za pomocą syren alarm o skażeniach (przerwany, modulowany dźwięk syreny trwający 3 minuty), który należy traktować jako alarm ćwiczebny.

Alarm o skażeniach zostanie również wyemitowany przez Telewizję TeTka i Radio Fabryka oraz przesłany pocztą elektroniczną do placówek oświatowo-wychowawczych i wybranych zakładów pracy (instytucji).

Następnie w identyczny sposób wyemitowane i przesłane zostaną zalecane sposoby postępowania mieszkańców po wystąpieniu skażenia chemicznego.

Alarm zostanie odwołany za pomocą syren (dźwięk ciągle trwający 3 minuty) w godz. 11:15-11:25, po czym nastąpi emisja odwołania alarmu przez Telewizję TeTka i Radio Fabryka oraz przesłanie pocztą elektroniczną do placówek oświatowo-wychowawczych i wybranych zakładów pracy (instytucji).

Sygnaly ogłoszenia, odwołania alarmu i komunikaty emitowane przez ww. media oraz przesyłane pocztą elektroniczną będą oznaczone hasłami „trening” oraz „ćwiczebny” („alarm ćwiczebny”, „komunikat ćwiczebny”).

Ewentualne sygnaly alarmowe ogłaszane syrenami w innym niż ww. czasie oraz emitowane przez media i przesyłane pocztą elektroniczną nieoznaczone ww. hasłami należy traktować jako faktyczne ogłoszenie, odwołanie alarmu, przekazanie komunikatu o rzeczywistych zagrożeniach.

Materiały związane tematycznie z treningiem zamieszczone są na stronie internetowej www.tczew.pl w zakładce „zarządzanie kryzysowe” – pliki:

- ♦ Uwolnienie niebezpiecznej substancji chemicznej podczas katastrofy drogowej;
- ♦ Sygnaly alarmowe;
- ♦ Sposoby postępowania w przypadkach skażeń.



ILU NAS JEST?

Na początku listopada w Tczewie zameldowanych było 60 045 osób, w tym 58 951 na pobyt stały i 1094 na pobyt czasowy. Od początku października ubył 24 mieszkańców miasta.

PANORAMA MIASTA – BIULETYN INFORMACYJNY SAMORZĄDU MIASTA TCZEWA

RADA PROGRAMOWA:

PRZEWODNICZĄCY – Kazimierz Ickiewicz

CZŁONKOWIE – Zenon Drewa, Mirosław Pobłocki, Włodzimierz Mroczkowski, Grażyna Antczak, Zyta Mysza, Ludwik Kiedrowski.

REDAKTOR NACZELNA – Małgorzata Mykowska
Urząd Miejski Tczew,

Biuro Promocji Miasta ☎ 77-59-322

WYDAWCA:

Miejska Biblioteka Publiczna im. Aleksandra Skulteta,
ul. J. Dąbrowskiego 6, ☎ 531-35-50; 531-36-37

Maciej Płażyński patronem wiaduktu 800-lecia Tczewa

Zawsze doceniał pracę samorządowców



Elżbieta Płażyńska z córką Katarzyną i synem Kacprem odsoniła tablicę na wiadukcie

„Wiadukt 800-lecia Tczewa im. Marszałka Sejmu RP Macieja Płażyńskiego” – tablicę z tym napisem odsłoniła Elżbieta Płażyńska, wdowa po tragicznie zmarłym w katastrofie pod Smoleńskiem Macieju Płażyńskim, wraz z córką Katarzyną i synem Kacprem. Uroczystość odbyła się 10 listopada.

Tczewscy radni już podczas sierpniowej sesji zdecydowali, że wiadukt przebiegający nad torami kolejowymi i łączący ul. Gdańską z ul. 1 Maja otrzyma imię marszałka Płażyńskiego. Uroczyste odsłonięcie tablicy nastąpiło tuż po sesji wienczącej V kadencję Rady Miejskiej. Była to okazja, by wspomnieć Macieja Płażyńskiego i jego związki z Tczewem. – Trudno mówić o kimś, kto odszedł, w obecności jego rodziny, a więc osób, które znały go najlepiej – powiedział **Zenon Ody**, prezydent Tczewa. – Poznałem Macieja Płażyńskiego, gdy był jeszcze wojewodą gdańskim. Ta nasza znajomość z biegiem lat się zacieśniała. Pamiętam go jako człowieka bardzo kompetentnego, który załatwiał sprawy krótko i zwięźle. Nasza Rada Miejska postanowiła, że patronem wiaduktu, który został zbudowany w 800-lecie pojawienia się pierwszej wzmianki o Tczewie, będzie właśnie Maciej Płażyński. To m.in. jego zasługą było, że wiadukt powstał. Pamiętam, jak wraz z ówczesnym kierownikiem Urzędu Rejonowego Markiem Modrzejewskim tłumaczyliśmy wojewodzie, że wiadukt jest niezbędny dla komunikacji w Tczewie. Wcześniej była tam tylko wąska kładka dla pieszych. Koszty takiej inwestycji przekraczały możliwości samorządu. Wówczas Maciej Płażyński nam pomógł. Pomógł również przy przejmowaniu terenów w Malinowie – w efekcie powstała tam Pomorska Specjal-

na Strefa Ekonomiczna. Współpracowaliśmy, gdy jako szef Wspólnoty Polskiej, organizował wycieczkę dla dzieci z polskich rodzin mieszkających na Białorusi. Wówczas udało się zorganizować taki wycieczkę w Tczewie. Ostatnio rozmawialiśmy w Wielki Czwartek tego roku, w czasie koncertu na Ołowiance. Ustaliliśmy, że spotkamy się pod koniec kwietnia... Nie zdążyliśmy. 10 kwietnia zginął.

Prezydent wspominał, że o katastrofie smoleńskiej dowiedział się, gdy był na drugim końcu Polski. – Ktoś powiedział mi wówczas, że to nie ten Płażyński zginął. Natychmiast zadzwoniłem pod jego numer – komórka milczała... Do dzisiaj mam w telefonie numer do marszałka Płażyńskiego. Nie mogę go wykasować...

Włodzimierz Mroczkowski, przewodniczący Rady Miejskiej pamięta Macieja Płażyńskiego jako normalnego, skromnego człowieka, który nie zmienił się gdy trafił do wielkiej polityki. Podczas uroczystej sesji zaprezentowano fotografie dokumentujące wizyty M. Płażyńskiego w Tczewie.

– Mąż zawsze bardzo doceniał pracę samorządowców, wspierał ich i zawsze znajdował czas, aby spotkać się z władzami lokalnymi, z mieszkańcami – powiedział **Elżbieta Płażyńska**. – Uważał, że takie miasta jak Tczew, z takim potencjałem i zaangażowaniem ludzi, decydują o rozwoju naszego kraju.

M.M.

Nowe stawki

Podatki i opłaty lokalne

Tczewscy radni uchwalili nowe podatki, które obowiązywać będą od 2011 roku. Wzrosły stawki podatku od środków transportu, od nieruchomości – za wyjątkiem podatku od budynków mieszkalnych. Więcej zapłacimy też za wywóz śmieci, ale na tym samym poziomie pozostaną stawki za wywóz i unieszkodliwienie nieczystości płynnych.

Stawki podatku od nieruchomości w 2011 r. wzrosną średnio o **3,91 %** w stosunku do stawek z 2010 r. i będą one niższe o prawie **8,5 %** od górnych stawek ogłoszonych przez Ministra Finansów na 2011 r. Stawki podatku od budynków mieszkalnych pozostają na poziomie z 2010 r. Podwyższenie wysokości stawek umożliwi pozyskanie dodatkowych wpływów do budżetu miasta w wysokości około **684.000 zł**.

Zaproponowano wzrost stawek podatku od środków transportowych średnio o około **8 %** w stosunku do stawek obowiązujących w 2010 r. oraz wzrost stawek średnio o **7 %** w stosunku do stawek z 2010 r. dotyczących środków transportowych posiadających katalizatory lub spełniających normy w zakresie ochrony środowiska EURO I, II, III lub IV. Taki wzrost stawek podyktowany został przede wszystkim faktem, iż Rada Miejska nie podwyższała stawek podatku od środków transportowych na 2009 r. i na 2010 r., kiedy obowiązywały stawki z 2008 r. Podwyższenie wysokości stawek umożliwiło pozyskanie dodatkowych wpływów do budżetu miasta o około **66.500 zł**.

W 2011 r. zmienią się również opłaty za usługi w zakresie odbierania odpadów komunalnych od właścicieli nieruchomości i w zakresie opróżniania zbiorników bezodpływowych i transportu nieczystości ciekłych.

Za odbiór odpadów komunalnych od właścicieli nieruchomości ustalono górną stawkę miesięczną w wysokości **8,42 zł/os**. Za odbiór odpadów komunalnych od podmiotów gospodarczych i osób fizycznych ustalono górną stawkę miesięczną w wysokości **84,20 zł/m³**. Nie pobiera się opłaty za odpady komunalne selektywnie zebrane i składowane w zbiornikach punktach selektywnej zbiórki odpadów. Za opróżnianie zbiorników bezodpływowych i transport nieczystości ciekłych ustalono górną stawkę w wysokości **25,00 zł/m³**.

Szczegółowe informacje nt. stawek opłat lokalnych znajdują się w dodatku z uchwałami.

Okolo 2600 tczewian skorzystało z bezpłatnych badań

Już od wielu lat samorząd miasta Tczewa funduje mieszkańcom badania profilaktyczne – prześwietlenia rentgenowskie klatki piersiowej. W tym roku z badań skorzystało około 2600 tczewian.

Badania przeprowadzała Pracownia Rentgenodiagnostyki w Tczewie od 23 sierpnia do 25 października br. Ich koszt to 40 tys. zł.

W wyniku prześwietleń w płucach wykryto:

- 18 zmian pogruchliczych
- 22 zmiany typu – guz płuca lub zmiany meta
- 5 zmian pneumonicznych (zapalnych)
- 39 zmian w płucach o charakterze łagodnym.

W sercu wykryto 589 zmian w układzie sercowo-naczyniowym, w tym powiększenia sylwetki serca, wady serca i in. Ponadto wykryto 12 zmian kostnych, w tym 4 skoliozy kręgosłupa piersiowo-lędźwiowego.

Umowy na dofinansowanie Wrót Tczewa i rewitalizację podpisane

NIECH TCZEW SIĘ ROZWIJA

10 mln zł na rewitalizację i prawie 900 tys. zł na realizację „Wrót Tczewa” – umowy, na podstawie których Tczew otrzyma te kwoty podpisali (21 października) w Urzędzie Miejskim Leszek Czarnobaj, wicemarszałek województwa pomorskiego oraz Zenon Ody, prezydent Tczewa. Dofinansowanie pochodzi z Regionalnego Programu Operacyjnego Województwa Pomorskiego.



Marszałek L. Czarnobaj i prezydent Z. Ody podpisują umowy

– Dobrze, że Tczew wykazuje aktywność w tak ważnej dziedzinie jak internetowa obsługa mieszkańców – powiedział **Leszek Czarnobaj**. – To jest przyszłość, oszczędność czasu, wygoda – nawet najbardziej przyjazny urząd nie zastąpi obsługi internetowej. Informatyka i konkurencyjność to te kierunki, które będą preferowane w następnych rozdaniach dotacji unijnych.

Zenon Ody, prezydent Tczewa podziękował wszystkim, którzy pracowali przy obu projektach. – Cieszę

się, że moja działalność w samorządzie kończy się tak dobrym finałem – powiedział prezydent. – Podpisanie umów oznacza, że projekty będą miały zostać zrealizowane. To dobry początek dla przyszłej kadencji.

– Niech Tczew się rozwija – powiedział marszałek Czarnobaj podpisując dokumenty.

Projekt „Wrota Tczewa, dla rozwoju usług społeczeństwa informacyjnego” będzie realizowany

w latach 2011-2012 jako portal informacyjno-usługowy mieszkańców miasta. Projekt dotyczy zintegrowanego pakietu usług elektronicznych skierowanych do szerokiej grupy odbiorców, w szczególności mieszkańców i przedsiębiorców. Częściami składowymi serwisu będą takie moduły jak: e-administracja, elektroniczne formularze dla mieszkańców, interaktywna mapa miasta, aktualności, kalendarium, bezpłatny hosting prostych stron internetowych i kont pocztowych, e-szkola z listą szkół i przedszkoli, e-dziennikiem i rekrutacją on-line, e-sport, e-kultura, e-przedsiębiorczość, e-bezpieczeństwo, e-komunikacja. W ramach projektu planowany jest zakup niezbędnej infrastruktury technicznej do uruchomienia portalu. Projekt zawiera rozwiązania w istotny sposób poprawiające dostępność do portalu dla osób niepełnosprawnych oraz starszych. Całkowity koszt projektu to ok. 1,2 mln zł, z czego dofinansowanie wynosi blisko 900 tys. zł.

„**Rewitalizacja strefy A obszaru zdegradowanego Starego Miasta w Tczewie**” to projekt, którego realizacja potrwa do 2013 r. Całkowity koszt wynosi ok. 22 mln zł, z czego dofinansowanie unijne to ponad 10 mln zł.

Celem projektu jest przywrócenie i rozwój funkcji społecznych, kulturalnych, rekreacyjnych i gospodarczych na obszarze Starego Miasta w Tczewie, wyeksponowanie dziedzictwa kulturalnego poprzez oznakowanie najważniejszych punktów starówki w ciągu szlaków spacerowych, wzmocnienie miejskich funkcji społecznych, podniesienie jakości życia mieszkańców. Projektem zostanie objętych blisko 10 000 mieszkańców. W jego efekcie zostanie poddany rewitalizacji obszar 2,37 ha.

M.M.

Radni przeciwni radykalnemu zwiększeniu liczby taksówek

Radni zdecydowali o zwiększeniu zaledwie o dwie liczby licencji na wykonywanie transportu drogowego taksówką w 2011 r. Tym samym przepadł projekt prezydenta Tczewa o zwiększeniu liczby licencji o 31, czyli tyle, ile wpłynęło wniosków od osób, które chciałyby wykonywać zawód taksówkarza.

Za wprowadzeniem 31 nowych licencji opowiedział się Klub Platformy Obywatelskiej. – Trzeci rok wnioskujemy o zwiększenie liczby pozwoleń zgodnie z zapotrzebowaniem – tłumaczyła radna **Brygida Genca**. – Jesteśmy za wolnym rynkiem taksówek w Tczewie, chcemy, żeby było tak, jak w innych miastach. Zwiększenia licencji zaledwie o dwie w stosunku do 31 złożonych wniosków nie można traktować poważnie.

Brygida Genca zarzuciła radnym, że są przeciwni radykalnemu zwiększeniu liczby zezwoleń, ponieważ jeden z radnych szefuje największemu stowarzyszeniu taksówkarzy w Tcze-

wie. Takiemu postawieniu sprawy sprzeciwiła się **Grażyna Antczak**, wiceprzewodnicząca Rady Miejskiej twierdząc, że każdy z radnych ma swoje poglądy i głosuje tak, jak uważa za stosowne.

Zanim projekt uchwały trafił pod obrady, Urząd Miejski wystąpił do wszystkich tczewskich organizacji zrzeszających taksówkarzy o wyrażenie opinii w tej sprawie. Odpowiedzi udzieliło tylko TAXI PLUS – GRYF, opiniując wniosek negatywnie. Pozostałe organizacje, tj. TAXI PULS TCZEW, HALLO TAXI oraz Klub Federacji Konsumentów w Tczewie nie wypowiedziały się w tej sprawie.



Stan taksówek osobowych w rok 2010 wynosi 84. Wszyscy taksówkarze posiadają licencję na wykonywanie transportu drogowego taksówką. Obecnie złożone są 31 kompletne wnioski. W roku 2010 ze względu na błąd aktualnych dokumentów cofnięto 1 licencję oraz 1 licencja została zwolniona ze względu na zgon przedsiębiorcy.

M.M.

Tczew wyróżniony przez marszałka

NIECKA NA MEDAL

Tczew jest laureatem II wyróżnienia marszałka województwa pomorskiego w konkursie na „Najlepszą przestrzeń publiczną województwa pomorskiego”. W ten sposób doceniono nieckę rekreacyjną przy ul. Jedności Narodu. To już trzecie wyróżnienie dla Tczewa w tym konkursie – w poprzednich edycjach wyróżniono Bulwar Nadwiślański i Plac Papieski.

Fot. Sławomir Lewandowski
(Urząd Marszałkowski Woj. Pomorskiego)



Danuta Morzuch-Bielawska i Wojciech Rytlewski odebrali dyplom z rąk marszałka Mieczysława Struka

Zarząd Województwa Pomorskiego już po raz piąty postanowił uhonorować gminy, na terenie których powstały wysokiej jakości miejsca wykorzystywane przez mieszkańców. Celem konkursu jest promocja walorów przestrzeni publicznej naszego województwa oraz dobrych praktyk w zakresie jej kształtowania. Oceniano przedsięwzięcia zrealizowane między 1 stycznia 2008 r. a 31 grudnia 2009 r.

Uroczystość ogłoszenia wyników konkursu odbyła się 18 października w Politechnice Gdańskiej. W imieniu samorządu miasta Tczewa wyróżnienie odebrała **Danuta Morzuch-Bielawska**, naczelnik Wydz. Planowania Przestrzennego.

– Nieckę przy ul. Jedności Narodu wyróżniono za bardzo udany, godny upowszechnienia i naśladowania przykład tworzenia przestrzeni hu-

manizującej blokowisko, sprzyjający identyfikacji mieszkańców z miejscem zamieszkania i przestrzenią, a także za zastosowanie rozwiązań odpowiadających różnym grupom użytkowników – tłumaczy **D. Morzuch-Bielawska**. – Jest to wyróżnienie dla władz miasta, radnych i mieszkańców. Wszyscy powinniśmy być z niego dumni.

Niecka Jedności Narodu znajduje się w centrum Osiedla Garnuszewskiego – blokowiska powstałego w latach 70-tych. Jej bezpośrednie otoczenie stanowią bloki mieszkalne (5- i 11-kondygnacyjne), w sąsiedztwie znajduje się Szkoła Podstawowa nr 11. Wcześniej niecka wykorzystywana była jedynie przez najmłodszych mieszkańców okolicznych budynków. Realizacja przedsięwzięcia stanowiła wyzwanie dla wykreowania nowej ogólnodostępnej przestrzeni publicznej.

Celem inwestycji było przekształcenie zaniedbanego terenu w przestrzeń użyteczną dla różnych grup mieszkańców. Założono stworzenie miejsca rekreacyjnego integrującego mieszkańców osiedla, bezpiecznego, komfortowego z własnym klimatem.

Prace inwestycyjne obejmowały nawierzchnię oraz infrastrukturę podziemną. Na terenie niecki wyróżniono trzy strefy funkcjonalne: zabaw dziecięcych, biernego wypoczynku i gier boiskowych. Zbudowano również ścieżkę rowerową, zainstalowano nowe oświetlenie, monitoring wizyjny, chodniki i wewnętrzną drogę serwisową. Całość wzbogacono zielenią.

Główną nagrodę w konkursie zdobył Malbork (deptak przy ul. Kościuszki), a I wyróżnienie Rumia (przebieg wzdłuż ul. Zwirki i Wigury).

M.M.

Złoty Krzyż Zasługi dla prezydenta Tczewa

Zenon Ody, prezydent Tczewa został odznaczony Złotym Krzyżem Zasługi. Prezydent odebrał odznaczenie z rąk wojewody podczas pomorskich uroczystości z okazji 20-lecia samorządu. Odznaczenie to nadawane jest przez Prezydenta RP.

Z inicjatywą nadania **Zenonowi Ody** wyróżnienia za zasługi dla samorządu i obywateli miasta Tczewa, wyszedł kilka miesięcy temu **Włodzimierz Mroczkowski**, przewodniczący Rady Miejskiej. W marcu br. radni podejmując uchwałę upoważnili przewodniczącego do wysłania wniosku do Prezydenta RP.

– Nie pracuje dla zaszczytów i wyróżnień – tłumaczył wówczas **Zenon Ody**, zwracając się do radnych, by zrezygnowali z głosowania uchwały. – Ogromną satysfakcją jest dla mnie to, że przez dwadzieścia lat pracy w samorządzie zdobyłem poparcie wśród mieszkańców, czego odzwierciedleniem może być

to, że w wyborach bezpośrednich przechodziłem w pierwszej turze. Powtórzę jednak za moim dawnym szefem: odznaczenia są dla działaczy, a pensja dla pracowników. A ja jestem pracownikiem.

Radni byli jednak innego zdania i jednogłośnie poparli wniosek przewodniczącego.

Zenon Ody za swoją działalność i współpracę z organizacjami pozarządowymi otrzymał wiele wyróżnień, był też laureatem plebiscytów wojewódzkich takich jak: Dżentelmen Roku 2000, Homo Popularis 2000, Przyjaciel Pomorskiej Przedsiębiorczości i Filar Gospodarczy. Niedawno otrzymał wyróżnienie



nagrody im. Grzegorza Palki zwanej „samorządowym Oskarem” oraz Medal Komisji Edukacji Narodowej.

Podczas tej samej uroczystości Srebrnym Krzyżem zasługi wyróżniono **Julitę Jakubowską**, dyrektor Miejskiego Ośrodka Pomocy Społecznej w Tczewie.

M.M.

Tczew już na giełdzie

Ruszyła emisja miejskich obligacji



W uroczystej inauguracji tczewskich obligacji uczestniczyli m.in. przedstawiciele samorządu miasta i przedsiębiorcy

28 października obligacje wyemitowane przez miasto Tczew zadebiutowały na Giełdzie Papierów Wartościowych w Warszawie. Do alternatywnego systemu obrotu na Catalyst trafiła pierwsza seria obligacji o wartości 2 mln zł.

W czerwcu tego roku Rada Miejska zdecydowała o emisji obligacji komunalnych na okaziciela. Pozyskane w ten sposób 24 mln zł zostały przeznaczone na pokrycie planowanego deficytu budżetu miasta na 2010 r. spowodowanego głównie realizacją zadań inwestycyjnych dofinansowanych ze środków Unii Europejskiej, budową budynków komunalnych, modernizacją obiektów oświatowych oraz modernizacją i budową dróg i obiektów mostowych.

Do tej pory na rynek publiczny zdecydowało się wejść kilkanaście gmin, m.in. Warszawa, Poznań, Zamość, Kórnik, Połczyn Zdrój, Ostrów Wielkopolski.

– Cieszymy się i bardzo kibicujemy Tczewowi wchodzącemu na rynek obligacji komunalnych – powiedziała **Izabela Olszewska**, dyrektor Działu Rozwoju Sieci Biznesowej GPW. – Życzymy miastu, aby pieniądze uzyskane

na rynku kapitałowym przyczyniły się do rozwoju Tczewa.

Izabela Olszewska przekazała **Zenonowi Ody**, prezydentowi Tczewa pamiątkową statuetkę oraz dyplom potwierdzający, że obligacje komunalne wyemitowane przez gminę miejską Tczew od 28 października znajdują się na rynku CATALYST.

– Wyemitowanie obligacji to bardzo ważna decyzja samorządu miasta – powiedział prezydent **Zenon Ody** podczas uroczystości na warszawskiej giełdzie. – Teraz inwestorzy i mieszkańcy Tczewa mają możliwość zainwestowania swoich pieniędzy w rozwój naszego miasta. Tczew będzie promowany na rynku obligacji, a jednocześnie może pozyskać środki na rozwój.

Tczewskie obligacje emitowane są w pięciu seriach. Trzy serie po 6 mln zł, jedna seria w wysokości 4 mln zł i jedna seria w wysokości 2 mln zł. Wykup obligacji nastąpi po upływie od 7 do 10 lat od daty emisji.

Emitentem oraz instytucją obsługującą emisję i zarazem wykup obligacji w wyniku przetargu został Bank PKO BP S.A. Odsetki od zainwestowanego kapitału wypłacone będą po upływie każdego 6 miesięcy w wysokości 0,79 proc. ponad stawkę WIBOR 6M. W pierwszym okresie odsetkowym łączna wysokość oprocentowania wynosi 4,78 proc. Wykup obligacji (obligacje siedmioletnie) nastąpi 23 sierpnia 2017 r.



Prezydent Zenon Ody mówił o tym, jak Tczew zamierza wykorzystać pieniądze uzyskane z obligacji

M.M.

Nowe boisko dla „piątki”



Kończą się prace przy budowie boiska wielofunkcyjnego przy Szkole Podstawowej nr 5. Pod koniec listopada upływa termin realizacji pierwszego etapu inwestycji. Uczniowie „piątki” zyskają dwa połączone boiska do gry w piłkę siatkową, koszykówkę i do piłki ręcznej.

Boisko zostanie ogrodzone siatką i oświetlone. Nawierzchnia poliuretanowa będzie miała grubość 13 cm. Inwestycja obejmuje także wykonanie nawierzchni z polbruków między szkołą a boiskiem. Wykonawcą zadania jest firma Kaszub z Kielcina. Koszt pierwszego etapu to ok. 550 tys. zł.

II etap realizowany będzie prawdopodobnie w przyszłym roku. Zakłada on wybudowanie bieżni oraz skoczni do skoku w dal, a także placu zabaw, z którego mogliby korzystać najmłodsi uczniowie szkoły (w SP funkcjonują grupy „0” i pięcioletki). Na placu zabaw zainstalowane zostanie tzw. oświetlenie parkowe.

Boisko przy SP 5 to kolejna „sportowa” inwestycja mijającej kadencji samorządu miasta. W ciągu czterech ostatnich lat samorząd sfinansował budowę boiska przy ul. Ceglarskiej, przy Szkole Podstawowej nr 12, współfinansował dwa „Orliki” – przy SP 11 i SSP 2. Zagospodarowana została także niecka przy ul. Jedności Narodu – teren rekreacyjny, gdzie również znajduje się wielofunkcyjne boisko.

Strefa zamieszkania



W związku z pytaniami, które dotarły do Urzędu Miasta, informujemy że zgodnie z art. 2 ustawy z 20.06.1997 r. Prawo o ruchu drogowym prezentowany niżej znak D-40 oznacza „strefę zamieszkania”.

W strefie tej pieszy korzysta z całej szerokości drogi i ma pierwszeństwo przed pojazdem. Prędkość dopuszczalna pojazdu lub zespołu pojazdów w strefie zamieszkania wynosi 20 km/h. Zabrania się postoju w strefie zamieszkania w innym miejscu niż wyznaczone w tym celu. W przypadku braku wyznaczonych miejsc do postoju pojazdów, parkowanie w strefie zamieszkania jest niedopuszczalne. Kierujący powinni się liczyć również z tym, że z drogi tej mogą korzystać dzieci w wieku do lat 7, bez opieki osoby starszej.

Konkurs Wiedzy o Tczewie

GIMNAZJALIŚCI ZNAJĄ SWOJE MIASTO

Gimnazjum nr 3 zwyciężyło w Konkursie Wiedzy o Tczewie zorganizowanym z okazji 750-lecia nadania Tczewowi praw miejskich. Uczniowie musieli wykazać się znajomością historii swojego miasta, jego topografii, najważniejszych obiektów i postaci związanych z Tczewem.

Konkurs odbył się w Centrum Edukacji Dorosłych. Jego organizatorzy to Urząd Miejski, CED i Ośrodek Doskonalenia Nauczycieli. W rywalizacji wzięły udział 5-osobowe zespoły ze wszystkich szkół gimnazjalnych w Tczewie.

Rywalizację podzielono na trzy etapy. W pierwszym uczniowie odpowiadali na pytania dotyczące głównie historii Tczewa. W drugim etapie pytania dotyczyły kilkunastu dziedzin, m.in. z zakresu sportu, archiwaliów, pomników, urzędów, ulic, wydarzeń kulturalnych. W trzecim etapie trzeba było jak najszybciej odgadnąć, co lub kto znajduje się na stopniowo odstawianej fotografii. Tu najbardziej liczył się refleks i spostrzegawczość.

Rywalizacja była zażarta, o czym świadczy dogrywka między „trójką” a Gimnazjum Katolickim. Z pojedynku zwycięsko wyszło Gimnazjum nr 3.

Ostateczna klasyfikacja to:

I miejsce – Gimnazjum nr 3

II miejsce – Gimnazjum Katolickie

III miejsce – Gimnazjum nr 2

IV miejsce – Gimnazjum nr 1.

Autorami pytań byli nauczyciele z Gimnazjum nr 2 – **Joanna Dulny** oraz **Janusz Dulny**. Nad prawidłowym przebiegiem konkursu czuwało jury.

Na zakończenie **Mirosław Pobłocki**, wiceprezydent Tczewa, przekazał laurea-



tom konkursu nagrody ufundowane przez samorząd miasta oraz podziękowania tym, którzy przyczynili się do bardzo dobrej organizacji konkursu. Duże wrażenie robiła przede wszystkim strona informacyjna przedsięwzięcia.

– Uczestnikom konkursu gratuluję przede wszystkim wiedzy – powiedział

M. Pobłocki. – Niektóre pytania były naprawdę trudne, a wasza wiedza imponująca. Gratuluję też kibicom, którzy przysłuchując się odpowiedziom kolegów mieli okazję wiele się nauczyć. Zachęcam was wszystkich do poznawania Tczewa, jego historii i współczesności.

M.M

Uczestnicy konferencji podsumowali projekt

Tczew atrakcyjny dla miłośników przyrody



Konferencja podsumowująca projekt „Promowanie zrównoważonego rozwoju poprzez wykorzystanie naturalnych walorów przyrodniczych Tczewa” odbyła się 28 października w Centrum Wystawienniczo-Regionalnym Dolnej Wisły. Projekt zrealizowany został dzięki dofinansowaniu z Norweskiego Mechanizmu Finansowego i Mechanizmu Finansowego Europejskiego Obszaru Gospodarczego.

Konferencję otworzył **Mirosław Pobłocki**, wiceprezydent Tczewa. **Jolanta Słowińska**, naczelnik Wydz. Rozwoju Miasta przekazała ogólne informacje o projekcie oraz informacje o nadwiślańskich inwestycjach w Tczewie w ostatnich latach. O turystycznych walorach Tczewa, najciekawszych szlakach pieszych i rowerowych mówił **Piotr Kończewski**, dyrektor Lokalnej Organizacji Turystycznej KOCIEWIE.

W dalszej części konferencji omówiona została edukacyjna część projektu. Prezentację pod nazwą „Formy ochrony przyrody” przeanalizowała **Katarzyna Świątkowska**, która brała aktywny udział w edukacji młodzieży szkolnej w ramach projektu. Podczas spotkania nagrodzono nauczycieli, którzy brali udział w konkursie na najciekawszy scenariusz zajęć edukacyjnych z wykorzystaniem walorów przyrodniczych Tczewa wzdłuż brzegu rzeki Wisły. Konkurs został przeprowadzony w ramach projektu. Jego laureatami zostali:

– w kategorii szkoła podstawowa, klasy 0-3: **Iwona Irzyk** i **Grażyna Derowska**. Obie panie reprezentowały Szkołę

Podstawową nr 10 z Oddziałami Integrycyjnymi w Tczewie.

– w kategorii szkoła podstawowa, klasy 4-6: **Cezary Wójcik** ze Szkoły Podstawowej nr 7 w Tczewie.

Jarosław Krogulec, członek Ogólnopolskiego Towarzystwa Ochrony Ptaków, omówił przeprowadzoną inwentaryzację przyrodniczą z boczna doliny Wisły od mostu drogowego do ujścia rzeki Drybok. Omówił także gatunki ptaków, które można spotkać podczas spacerów wzdłuż Wisły. W trakcie prezentacji

padło wiele pytań, dotyczących Natury 2000 i zasobów ornitologicznych Tczewa.

– Na odcinku Wisły w Tczewie po stronie Lisewa znajdują się liczne „główki” i piaszczyste łachy, które stanowią atrakcyjne miejsce odpoczynku i żerowania ptaków – tłumaczył **J. Krogulec**. – Dolna Wisła



Konferencję zakończyła się spacerem nad Wisłą wzdłuż powstałej ścieżki przyrodniczo-dydaktycznej. Przewodnikami byli przedstawiciele OTOP-u

to jeden z najciekawszych terenów do obserwacji ptaków w regionie. Intensywny przelot ptaków szponiastych i siewkowatych może wzbudzić spore zainteresowanie. Korytarz migracyjny, jakim jest dolina Wisły, daje unikatową możliwość zaobserwowania skali wędrówek ptaków.

WIELKIE ŚWIĘTO KOCIEWIA

Już po raz trzeci odbył się w Tczewie Kociewski Konkurs Literacki im. Romana Landowskiego. Co roku uczestniczy w nim więcej osób, co roku też wzrasta poziom prezentacji. To prawdziwe święto Kociewia – twierdzą regionaliści.



Inscenizację „Szczęśliwa wędrowka” zaprezentowały dzieci z Przedszkola nr 8

Celem konkursu jest przybliżenie dorobku literackiego Romana Landowskiego – zmarłego w 2007 r. poety, pisarza, wybitnego piewcy Kociewia. Przedsięwzięciu towarzyszy konkurs plastyczny na ilustracje do utworów R. Landowskiego.

– Znałem Romana Landowskiego przez wiele lat i wiem, że zawsze zależało mu, aby młodzi ludzie jak najwięcej wiedzieli o swoim regionie, aby czuli się z nim związani – mówił senator **Andrzej Grzyb**, podczas Koncertu Laureatów. – Poprzez udział w konkursie pokazujecie, że swój region warto szanować i że jest on bliski waszemu sercu.

Eleonora Lewandowska, prezes Towarzystwa Miłośników Ziemi Tczewskiej i jedna z inicjatorek konkursu przyznała, że wśród organizatorów dojrzeła myśl, aby w przyszłości uczestnicy konkursu mieli możliwość zaprezentowania dorobku także innych piewców Kociewia – oczywiście nadal konkursowi patronowałby Roman Landowski.

Podczas Koncertu Laureatów wręczono nagrody i wyróżnienia, zaś wszyscy mogli obejrzeć film o Romanie Landowskim zrealizowany przez Telewizję TeTka. Wielką atrakcją była też pozakonkursowa inscenizacja „Jeden dzień z historii Tczewa” przygotowana z okazji jubileuszu 750-lecia miasta przez Zespół Teatralny Gimnazjum nr 1. Artyści przypomnieli okoliczności, które doprowadziły do założenia Tczewa i nadania mu praw miejskich przez księcia Sambora II.

WYNIKI

KATEGORIA: INSCENIZACJE, POEZJA SPIEWANA, PROGRAMY POETYCKO-MUZYCZNE

Jurorzy obejrżeli 9 inscenizacji przyznając Grand Prix dla Środowiskowego Domu Samopomocy w Tczewie za inscenizację „Ku pamięci”. Cztery równorzędne nagrody otrzymali:

- **Przedszkole nr 8** za inscenizację „Szczęśliwa wędrowka”
- **Gimnazjum nr 3** za inscenizację „Księżniczka i pasterz”
- **Publiczna Szkoła Podstawowa nr 4 ze Starogardu Gd.** za inscenizację „Zakochani ze świętego jeziora”
- **Fundacja Pokolenia** z Tczewa za inscenizację „Dlaczego”.

Nagrodę specjalną otrzymał **Piotr Weintz** za reżyserię.

W kategorii: poezja śpiewana zaprezentowało się 5 wykonawców. Wyróżnienie otrzymała **Magdalena Wilma** z II LO w Tczewie.

Po obejrzeniu 2 programów poetycko-muzycznych, jurorzy nie przyznali nagrody.

KATEGORIA: JUWENILIA LITERACKIE

Poezja – w grupie do 12 lat: I nagroda przypadła **Agnieszce Schleser** z SP nr 3 w Starogardzie Gd., II nagroda – **Marcie Reise**. W grupie powyżej 12 lat: I nagrodę przyznano **Aleksandrze Półgęsek** (ZS w Osiu), II nagrodę – **Juystynie Kajzer** (Gimnazjum nr 2).

Proza – w grupie do 12 lat: I nagroda dla **Magdaleny Przysztrzelkiej** (SP 11), II nagroda ex aequo dla **Szymona Szalapaty** (SP 10) oraz **Weroniki Jatkowskiej** (SP 3 w Starogardzie Gd.). W grupie powyżej 12 lat: I nagroda dla **Martyny Piaskowskiej**, II nagroda dla **Marceliny Golińskiej**.

KATEGORIA: RECYTACJE

Jury przesłuchało 72 uczestników w 5 grupach konkursowych i postanowiło przyznać następujące nagrody:

SZKOŁY PODSTAWOWE KL. 1-3: I m. – **Aleksandra Skórka** (SP 10), II m. – **Krzystian Kasper** (SP 10), III m. – **Jakub Lewandowski** (SP 12).

SZKOŁY PODSTAWOWE KL. 4-6: POEZJA: I m. – **Klaudia Rzóska** (Publiczna Szkoła

w Lubichowie), II m. – **Marianna Wołoszyk** (SP 11), III m. – **Anna Szulc** (SP 10), **Oliwia Raduńska** (SP 11).

PROZA: I m. – **Wiktoria Czapska-Pruszek** (SP 10), II m. – **Sara Piotrowicz** (SP 7), **Jakub Taflński** (SP w Brzeźnie Wielkim), III m. – **Adrianna Głowacka** (SP 12).

Gimnazja: I m. – **Oliwia Zielińska** (Zespół Szkół w Osiu), II m. – **Daniela Pawłowska** (Gimn. w Suminie), III m. – **Stanisław Szufrajda** (Gimn. w Suminie), **Joanna Moczyńska** (Gimn. w Smętowie Granicznym).

Szkoły ponadgimnazjalne: I miejsca nie przyznano, II m. – **Paulina Sajda** (II LO Tczew), III m. – **Helena Mazurkiewicz** (II LO Tczew).

Środowiskowe Domy Samopomocy: I m – **Marian Graczyk** (SDS A. Krajowej Tczew), II m. – **Iwona Bajera** (SDS Nowowiejska Tczew), **Karol Niewiadzial** (SDS Niepodległości Tczew)

KATEGORIA: PLASTYKA

Konkurs został zorganizowany dla przedszkoli, szkół podstawowych, gimnazjów, szkół ponadgimnazjalnych, a także domów kultury, środowiskowych domów pomocy społecznej, różnych form pracy pozaszkolnej oraz zainteresowanych mieszkańców Kociewia i innych regionów. Prace oceniono w czterech grupach:

I grupa (przedszkola; uczniowie grupa młodsza: 7-10 lat): I m. – **Dawid Bieszka** (SP w Lubiszewie), II m. – **Anna Kasprzycka** (Zespół Szkół Publicznych w Pogódkach), III m. – **Łukasz Kwiatkowski** (SP 10).

II grupa (uczniowie, grupa starsza: 11-13 lat): I m. – **Karina Klejna** (Publiczna Szkoła Podstawowa w Kamionce), II m. – **Wojciech Lagowski** (SP 5), III m. – **Agata Miler** (SP nr 3 w Starogardzie Gdańskim).

III grupa (uczniowie, grupa najstarsza: 14-19 lat): I m. – **Patrycja Jasnych** (Zespół Szkół w Osiu), II m. – **Natalia Nawrocka** (Zespół Szkół w Osiu), III m. – **Karolina Buczkowska** (Gimn. nr 3 w Tczewie).

IV grupa (środowiskowe domy samopomocy, szkoły specjalne): I m. – **Wiesława Filipczyk** (SDS w Tczewie, ul. Niepodległości), II m. – **Dawid Krawczyk** (SDS w Tczewie, ul. Armii Krajowej), III m. – **Elwira Wetta** (Miejsko – Gminny Ośrodek Pomocy Społecznej, SDS w Gniewie).

Organizatorami konkursu są: Towarzystwo Miłośników Ziemi Tczewskiej, Centrum Kultury i Sztuki, Miejska Biblioteka Publiczna oraz Centrum Wystawienniczo-Regionalne Dolnej Wisły. W tych miejscach odbywały się konkursowe zmagania. Impreza została dofinansowana przez Urząd Miejski w Tczewie.

M.M.

Tczewski MOPS nagrodzony przez PFRON

„RÓWNE SZANSE, RÓWNY DOSTĘP”

Projekt „Pracownia równych szans” znalazł się wśród laureatów VIII edycji ogólnopolskiego konkursu PFRON na najlepszy projekt na rzecz środowisk osób niepełnosprawnych „Równe szanse, równy dostęp”.



Dyr Julita Jakubowska z pamiątkowym dyplomem

Uroczyste wręczenie nagród nastąpiło 28 października w Pile. Realizatorów projektu podczas gali reprezentowała **Julita Jakubowska** – dyrektor MOPS w Tczewie oraz **Gabriela Brządkowska** – kierownik Środowiskowych Domów Samopomocy.

Konkurs „Równe szanse, równy dostęp” organizowany jest od 2004 roku przez Państwowy Fundusz Rehabilitacji Osób Niepełnosprawnych. Jego ideą jest m.in. promowanie i nagradzanie działań, które istotnie przyczyniają się do zmiany jakości życia

osób niepełnosprawnych w ich lokalnym środowisku.

Nagrodzony projekt „Pracownia równych szans” realizowany był w okresie od września do grudnia 2009 roku z aktywnym udziałem 78 osób z zaburzeniami psychicznymi i ponad 100 mieszkańców miasta.

W ramach projektu przeprowadzono w tczewskich szkołach ponadpodstawowych badanie dotyczące zjawiska dyskryminacji, warsztaty edukacji niedyskryminacyjnej, zorganizowano dla młodzieży i mieszkańców Tczewa cykl warsztatów rękodzielniczych prowadzonych przez osoby z zaburzeniami psychicznymi w środowiskowych domach samopomocy.

Rezultatem projektu było także porozumienie w zakresie wzajemnego wsparcia w podejmowaniu działań na rzecz osób z zaburzeniami psychicznymi i niepełnosprawnością intelektualną podpisane przez przedstawicieli instytucji i organizacji pomocy społecznej oraz edukacji i szkolnictwa podczas seminarium „Równych szans” (więcej informacji

o projekcie na stronie Ośrodka www.mops.tczew.pl).

Działania Ośrodka na rzecz osób niepełnosprawnych zostały dostrzeżone przez PFRON już po raz drugi. Ośrodek w Tczewie został w 2007 roku laureatem I nagrody w V edycji konkursu, wówczas nagrodę główną otrzymał projekt upowszechniający ruch samopomocy wśród osób z zaburzeniami – „Bank Czasu-Bankiem Życzliwości”.

Laureaci tegorocznej edycji konkursu:

I. KATEGORIA GMINY:

1. **I nagroda** – Gmina Żyraków za projekt „Czas na aktywność”,
2. **II nagroda** – Miejski Ośrodek Pomocy Społecznej w Tczewie za projekt „Pracownia równych szans”.

II. KATEGORIA POWIATU:

1. **I nagroda** – Starostwo Powiatowe w Pile za projekt „Powiat pilski – dajemy szansę wszystkim”,
2. **II nagroda** – Powiat Ostródzki za projekt „Budowa pawilonu dydaktyczno-terapeutycznego w Ośrodku Szkolno-Wychowawczym w Szymanowie – szansa dla niepełnosprawnych dzieci i młodzieży na równy dostęp do kompleksowego wsparcia od przedszkola do dorosłości”,
3. **wyróżnienie** – Powiatowe Centrum Pomocy Rodzinie w Kościerzynie za projekt „Mój potencjał – moja szansa na samodzielne życie”.

Niepełnosprawni artyści zaprezentowali swoje prace

„KWIATOWE NOWOŚCI” NA WYSTAWIE

Dziewiąta edycja wystawy integracyjnej „Kwiatowe nowości” odbyła się w Centrum Kultury i Sztuki. Autorami prac są podopieczni domów opieki, samopomocy, świetlic środowiskowych z Tczewa i okolicy, domu dziecka. Podczas otwarcia wystawy, galeria CKiS „pękała w szwach.”

– Wystawę zorganizowaliśmy z okazji obchodów Światowego Dnia Zdrowia Psychicznego – powiedziała **Gabriela Brządkowska**, kierownik Środowiskowych Domów Samopomocy MOPS w Tczewie, otwierając ekspozycję. – My również chcieliśmy zmanifestować naszą solidarność z osobami niepełnosprawnymi. Przekrój wiekowy naszych artystów jest bardzo duży – mamy tu prace kilkuletnich dzieci ze świetlic środowiskowych oraz naszych seniorów. W tym roku dodatkowy temat prac to „Oczami przeszłości”, jest tu więc sporo prac dotyczących Tczewa i jego historii.

Julita Jakubowska, dyrektor Miejskiego Ośrodka Pomocy Spo-

łecznej zachęcała do udziału w kolejnych edycjach wystawy oraz podziękowała tym wszystkim, którzy wystawili swoje prace oraz tym, pod których kierunkiem pracowały osoby niepełnosprawne.

Ci wszyscy, którzy chcieli poznać tajniki wykonywania kwiatowych kompozycji, mogli skorzystać z warsztatów. Wernisaż uatrakcyjnił występ Karola i Wojtka – niepełnosprawnych artystów,



Gabriela Brządkowska zachęcała do obejrzenia wystawy

którzy wykonali piosenkę „Recydywiści” z repertuaru K. Krawczyka i B. Smolenia.

M.M.

Podsumowania i gratulacje

TCZEWCY RADNI ZAKOŃCZYLI KADENCJĘ



Włodzimierz Mroczkowski podsumował czteroletnią kadencję Rady Miejskiej

Tczewscy rajcy uroczystie zakończyli V kadencję. W Centrum Kultury i Sztuki podsumowano czteroletnią pracę Rady Miejskiej, wręczono gratulacje i podziękowania radnym oraz tym, z którymi samorządowcy współpracowali.

Wybory odbyły się 12 listopada 2006 roku, a dwa tygodni później 23 radnych złożyło ślubowanie. Przewodniczącym Rady Miejskiej został **Włodzimierz Mroczkowski**, który zapowiedział kierowanie pracami rady w duchu współpracy i porozumienia. Zawiązały się trzy kluby radnych (Porozumienie na Plus, Platforma Obywatelska i Prawo i Sprawiedliwość).

– Rada może być dumna, że przy jej udziale w kadencji 2006-2010 miasto Tczew otrzymało aż dziesięć nagród i wyróżnień – powiedział **Włodzimierz Mroczkowski**. – Od początku kadencji Rada Miejska podjęła 45 uchwał związanych z gospodarką mieniem komunalnym. Pozwoliło to na nabycie, przejęcie oraz zbycie nieruchomości, w tym sprzedaż lokali mieszkalnych. Rada w tej kadencji wykazała dużą troskę o budżet, a wzrost wydatków w 2010 roku o ponad 34 proc. związany jest przede wszystkim z rozpoczęciem przez miasto realizacji trzech zadań inwestycyjnych dofinansowanych ze źródeł zewnętrznych – budowy infrastruktury transportowego węzła integracyjnego, Domu Przedsiębiorcy oraz rewitalizacji. Wszystkie te projekty dofinansowane zostały z ramienia Regionalnego Programu Operacyjnego Województwa Pomorskiego.

Jak przyznał przewodniczący, mimo wielu różnic zdań wśród radnych, gorących dyskusji trwających

niekiedy do późnych godzin wieczornych, Rada wypracowała wiele wniosków i propozycji, które zostały przyjęte do realizacji przez prezydenta miasta. – Silne argumentacje i wzajemne przekonywanie się do słuszności sprawy, pozwoliły zachować dość kruchy spokój – przyznał W. Mroczkowski.

Również prezydent **Zenon Ody** podsumował ostatnią kadencję. – Ta rada była szczególna – podkreślił prezydent. – Przede wszystkim to jej przypadł zaszczyt zainaugurowania i obchodów jubileuszu 750-lecia nadania Tczewowi praw miejskich, a także jubileuszy 30-lecia Solidarności i 20-lecia samorządności. Patrząc z perspektywy czasu, reforma samorządowa sprawdziła się najbardziej ze wszystkich reform w naszym kraju.

Ta kadencja samorządu była szczególna, także ze względu na to, że najbardziej zadłużyła miasto. – To była świadoma decyzja – tłumaczył prezydent. – W pełni wykorzystaliśmy szansę otrzymaną dzięki wejściu Polski do Unii Europejskiej. Na to pracowała także poprzednia rada. Do Tczewa ścignęliśmy dotacje wielkości rocznego budżetu naszego miasta. Na efekty będziemy musieli poczekać kilka lat.

Zdaniem prezydenta, była to też rada najbardziej upolityczniona. – Życzę naszemu miastu, aby tej polityki w samorządzie było jak naj-

RADA MIEJSKA KADENCJI
2006-2010

PRZEWODNICZĄCY:

Włodzimierz Mroczkowski

WICEPRZEWODNICZĄCY:

Grażyna Antczak

Kazimierz Ickiewicz

RADNI:

- Mirosław Augustyn
- Ryszard Brucki
- Bożena Chylicka
- Brygida Genca
- Bogumiła Jeszke
- Tomasz Jezierski
- Piotr Kajzer
- Mirosław Kaffka
- Barbara Kamińska
- Krzysztof Korda
- Wojciech Korda
- Roman Kucharski
- Janusz Kulpa
- Krzysztof Misiewicz
- Gertruda Pierzynowska
- Czesław Roczyński
- Tomasz Tobiański
- Antoni Truszkowski
- Zbigniew Urban
- Piotr Żok

W skład Rady Miejskiej wchodziły również osoby, które z różnych powodów zrezygnowały mandatu w trakcie trwania kadencji:

- Renata Armatowska
- Gabriela Makać
- Kazimierz Smoliński
- Stanisław Smoliński
- Dariusz Zimny

mniej – powiedział Z. Ody. Te słowa prezydenta spotkały się z ogromnymi brawami.

Zenon Ody podziękował też za 20 lat pracy w samorządzie miasta, z czego 16 na stanowisku prezydenta. – To dzięki temu, że wybrali mnie mieszkańcy Tczewa, że mi zaufali i mam nadzieję, że się nie zawiedli.

Podczas uroczystości wręczono podziękowania tym wszystkim, którzy współpracowali z samorządem w minionej kadencji. Sesja była też okazją do wręczenia Krzyży Wiślanych – odznaczenia Związku Miast Nadwiślańskich. Z rąk prezesa związku – **Tomasza Sowińskiego**, otrzymali je: **Józef Lamek**, **Zygfryd Wesolowski** i **Tadeusz Wrycza**. Odznaczony został również prezydent **Zenon Ody**.

Uroczystość uświetnił występ Gdyńskiej Orkiestry Kameralnej „Symfonia Nordica” pod dyktando **Leszka Gołąba**.

M.M.

Świątecznie w bibliotece

Z okazji zbliżających się Świąt Bożego Narodzenia Miejska Biblioteka Publiczna w Tczewie przygotowała wiele atrakcji (konkursy, zajęcia dla szkół, przedstawienia). Serdecznie zapraszamy do skorzystania z oferty.

KONKURSY PLASTYCZNE DLA DZIECI:

FILIA NR 2 (Czyżykowo) zaprasza do udziału w konkursie pt. „**Portret Świętego Mikołaja**”. Rysunki będą przyjmowane w bibliotece do 10 grudnia. Ogłoszenie wyników i wręczenie nagród nastąpi 21 grudnia o godz. 15:00.

FILIA NR 3 (Suchostrzygi) ogłasza konkurs na **najpiękniejszy stroik bożonarodzeniowy**. Prace (w formie rysunku lub przestrzenne) należy złożyć do 10 grudnia w siedzibie biblioteki. Rozstrzygnięcie konkursu nastąpi 17 grudnia o godz. 16:00.

FILIA NR 4 (os. Staszica) organizuje konkurs na **najpiękniejszą kartę świąteczną**, w którym mogą brać udział dzieci w wieku 6-12 lat. Prace należy złożyć do 10 grudnia. Ogłoszenie wyników i wręczenie nagród odbędzie się 17 grudnia o godz. 15:30.

FILIA NR 5 (Stare Miasto) zaprasza do udziału w konkursie na **najpiękniejszą ozdobę choinkową**. Prace przyjmowane będą do 10 grudnia, a wyniki konkursu poznamy 16 grudnia o godz. 14:30.

FILIA NR 9 (os. Garnuszewskiego) ogłasza konkurs dla dzieci do 10 lat pt. „**Bombka jak marzenie**”. Prace wykonane dowolną techniką (do formatu A4) można przynosić do 4 grudnia. Wyniki zostaną ogłoszone i nagrody wręczone 14 grudnia o godz. 15:30.

ZAJĘCIA:

W **SEKCJI HISTORII MIASTA** (Biblioteka Główna ul. J. Dąbrowskiego 6) można wziąć udział w zajęciach „**Boże Narodzenie – dawniej i dziś**”. W programie m.in. prezentacja multimedialna o zwyczajach bożonarodzeniowych, krzyżówki, kolorowanki i inne niespodzianki. Zapraszamy kl. II-V ze szkół podstawowych. Zgłoszenia tel.: (58) 531-36-37 wew. 19.

JASEŁKA:

Tradycyjnie **FILIA NR 2** (Czyżykowo) zaprasza na jasełka, w których wystąpią: podopieczni Środowiskowych Domów Samopomocy w Tczewie, uczniowie Szkoły Podstawowej nr 10 w Tczewie i Zespołu Szkół Rzemieślniczych i Kupieckich w Tczewie. Przedstawienie odbędzie się 16 grudnia o godz. 11:00.

Szczegółowy świąteczny program dostępny na stronie: www.mbp.tczew.pl

Niezwykły koncert CKiS

Irena Santor zaśpiewała dla tczewian



Irena Santor

Irena Santor była gwiazdą kolejnego spotkania z cyklu „Ogrody sztuki” organizowanego przez Tczewskie Towarzystwo Kulturalne BRAMA. Artystka zachwyciła pięknym głosem i elegancją, a publiczność chętnie włączała się do wspólnego śpiewania.

– Irena Santor to artystka, której przedstawianie nie trzeba, to niekwestionowana Pierwsza Dama polskiej piosenki, nagrała ponad tysiąc piosenek, z których wiele stało się wielkimi przebojami – mówił **Ludwik Kiedrowski**, inicjator koncertu i prowadzący. – Wszyscy pamiętamy takie szlagiery jak „Powrócisz tu”, „Już nie ma dzikich plaż”, „Embarras”. To artystka wielkiego formatu, śpiewająca kryształowo czystym głosem. Zna ją wszyscy, bo jej piosenki są wciąż aktualne i nadal brzmią z tą samą ogromną siłą.

Nic więc dziwnego, że publiczność szczerze wypełniła salę Centrum Kultury i Sztuki, a biletów nie sposób było dostać już na wiele dni przed koncertem. Podczas występu w Tczewie usłyszeliśmy największe przeboje artystki przeplatane nowymi piosenkami skomponowanymi specjalnie dla niej. Artystka opowiadała o każdym z wykonywanych utworów, mówiła też o początkach swojej artystycznej kariery w zespole „Mazowsze”, o swojej miłości do stolicy, wspominała kompozytorów i autorów tekstów, z którymi

współpracowała. Irenie Santor akompaniował **Czesław Majewski**.

Recital artystki poprzedziło spotkanie ze **Zbigniewem Korpolewskim** – aktorem, reżyserem, prezydentem estradowym, z pochodzenia tczewianinem, a prywatnie mężem Ireny Santor. W rozmowie z Ludwikiem Kiedrowskim, artysta wspominał swoje dzieciństwo w Tczewie i artystyczny debiut na deskach tutejszego domu kultury. Wystąpił wówczas w roli krasnoludka, i jak przyznał do tej pory na tej scenie ma zawsze ogromną treść. – Chodziłem wówczas do przedszkola prowadzonego przez siostry wincentki i bardzo się ich bałem – wspominał Z. Korpolewski. – Myślałem, że to skrzyżowanie aniołów z moją cicią.

Tczewianin wspominał artystów, z którymi współpracował. Napisał ok. 200 monologów, w tym dla Halki Bielickiej, Jana Kobuszewskiego, Ireny Kwiatkowskiej. Wielokrotnie też prowadził koncerty gwiazd estrady z całego świata, które występowały w naszym kraju, m.in. grup The Rolling Stones i The Animals.

Jak przyznał Z. Korpolewski, właśnie zabiera się do pisania książki autobiograficznej, z której jeden rozdział poświęci Tczewowi.

Impreza miała charakter charytatywny. Cały dochód, jak obliczono – 4713 zł, przeznaczony został na chodzik dla 9-letniego Mikołaja, który cierpi na dziecięce porażenie mózgowie kończyn.

Sponsorem koncertu był Zakład Utylizacji Odpadów Stałych w Tczewie.

M.M.



Zbigniew Korpolewski

Tczew – Norderstedt

Niemiecka młodzież gościła u polskich kolegów

Już po raz 21. odbyła się wymiana młodzieży szkolnej z Gimnazjum im. Mikołaja Kopernika w Norderstedt (Niemcy), która to szkoła współpracuje od 1990 r. ze Szkołą Podstawową nr 10 w Tczewie, a po reformie oświaty w 2000 r. również z Gimnazjum nr 1. Ta jedyna w naszym regionie tak długoletnia wymiana to doskonały przykład wprowadzania w życie idei integracji europejskiej.

Niemieccy uczniowie przyjechali do Tczewa w październiku. – Wymiana za każdym razem organizowana jest w ten sposób, że niemieckie dzieci mieszkają w polskich domach, chodzą z kolegami do szkoły na lekcje, wspólnie wyjeżdżają na wycieczki i bawią się na popołudniowych imprezach – tłumaczy **Piotr Wojtysiak**, nauczyciel z SP 10 i główny organizator wymiany. – Uczniowie mają niepowtarzalną okazję doskonalenia znajomości języka niemieckiego, przedstawienia naszego kraju, jego historii, zabytków i ciekawostek przyrody.

Pierwszego dnia odbyła się lekcja otwarta w klasie integracyjnej II d SP 10 w Tczewie. Później zajęcia przeniosły się do Centrum Wystawienniczo-Regionalnego Dolnej Wisły w Tczewie, gdzie uczestnicy brali udział w warsztatach „Sredniowieczne skryptorium” – uczyli się kaligrafii i pisania gęsim piórem. Obejrzelili wystawę „Pradzieje Tczewa” oraz „Historia Szkoły Morskiej w Tczewie”, a także mogli wykonać własnoręcznie bursztynową biżuterię na warsztatach.

Drugiego dnia grupa wyjechała na lekcję historii „Śladami Mikołaja Kopernika” do Fromborka, podziwiała nowy nagrobek w katedrze po ponownym pochówku astronoma w czerwcu bieżącego roku, a w drodze powrotnej zwiedziła krzyżacką warownię w Malborku.

Niedziela, trzeci dzień pobytu był przygotowanym indywidualnie przez rodziny goszczące dzieci z Niemiec. Kolejny dzień to wspólna lekcja muzyki – nauka kroków poloneza oraz wysłuchanie minikoncertu z okazji 200-lecia urodzin Fryderyka Chopina. Później grupa przeniosła do Sopotu, gdzie przy pięknej, słonecznej pogodzie młodzież spacerowała po molo i podziwiała Zatokę Gdańską. Udały się również po-



Pamiątkowe zdjęcie przed zakładem garncarskim Neclów w Chmielnie

szukiwania bursztynu na sopockiej plaży. Następnym punktem programu to zwiedzanie oceanarium w Gdyni. Tego samego dnia w świetlicy Gimnazjum nr 1 odbyło się przyjęcie przygotowane przez rodziny goszczące uczniów z Niemiec.

Piątego dnia odbyła się lekcja historii w terenie poświęcona poznawaniu historii Gdańska. Szczególnie podobało się Muzeum Bursztynu i jego wspaniałe zbiory, jak również wejście na wieżę Kościoła Mariackiego. Program osłodził pobyt w fabryce cukierków „Ciu-ciu”.

Ostatniego dnia uczestnicy poznawali Kaszuby z ich kulturą, językiem, obrzędami i przepiękną przyrodą. Zwiedzali fabrykę porcelany w Lubianie, lepiłi garnki w warsztacie rodziny Neclów w Chmielnie, podziwiali uroki królewskiego szlaku oraz widoki z wieży na Wieżycy. Interesująca była również wizyta w Muzeum Kaszubskim w Kartuzach, gdzie najbardziej spodobały się kaszubskie nuty oraz tabaka.

Opiekujący się dziećmi nauczyciele mieli swój własny wieczorny program, tzn. wzięli udział w koncercie galowym Opery Gdańskiej na zakończenie obchodów 60-lecia jej istnienia oraz wspaniale bawili się, oglądając spektakl „Spamolot” wg Monty Pytona w Teatrze Muzycznym w Gdyni.

Uczniami opiekowali się nauczyciele języka niemieckiego: **Maria Jakubowska**, **Maria Kosmacz** i **Piotr Wojtysiak**. Po stronie niemieckiej udział wzięli: Elizabeth Vierbaum oraz Nicole Kind.

Kolejna grupa polskiej młodzieży pojedzie do Norderstedt w czerwcu 2011 r.

Impreza nie mogłaby się odbyć bez finansowego wsparcia warszawskiego biura Polsko-Niemieckiej Współpracy Młodzieży.



Udane poszukiwania bursztynu



Nie święci garnki lepia...



Urząd Miejski w Tczewie – Wydział Spraw Komunalnych
PRACOWNIA EDUKACJI EKOLOGICZNEJ
 83-110 Tczew, ul. 30 Stycznia 1, tel./fax (058) 531 76 41
 www.pee.tczew.pl e-mail: pee@um.tczew.pl



INFORMACJA O STANIE POWIETRZA NA TERENIE TCZEWA W LATACH 2008-2009

na podstawie raportu Fundacji ARMAAG o stanie powietrza w Tczewie w latach 2008-2009

Niniejszą informację przygotowano na podstawie materiałów i wyników przedstawionych przez Fundację Agencja Regionalnego Monitoringu Atmosfery Aglomeracji Gdańskiej (ARMAAG) za lata 2008-2009. Fundacja dzięki rozbudowanej sieci stacji pomiarowych prowadzi monitoring atmosfery w rejonie Gdyni, Gdańska, Sopotu i Tczewa – samorządów będących fundatorami. W opracowaniu przedstawiono analizę wyników pochodzących z automatycznej stacji AM7 przy ul. Targowej w Tczewie, należącej do Fundacji ARMAAG.

W roku 2009 Fundacja ARMAAG prowadziła automatyczne pomiary zanieczyszczeń powietrza i parametrów meteorologicznych na stacji AM7 przy ul. Targowej. W stosunku do roku poprzedniego lokalizacja stacji nie zmieniała się. Bieżąca informacja prezentowana jest na stronie internetowej Fundacji www.armaag.gda.pl oraz na panelu informacyjnym, znajdującym się w budynku Urzędu Miejskiego w Tczewie.

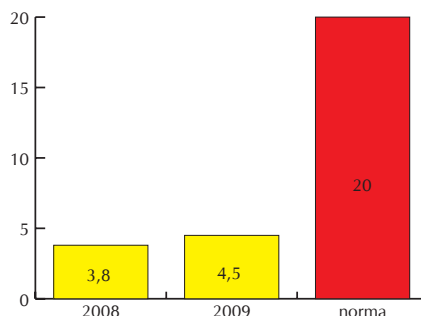
Zakres wykonywanych pomiarów i kompletność serii pomiarowych dla poszczególnych substancji w 2009 r. przedstawiono w tabeli nr 1.

substancja	SO ₂	NO	NO ₂	NO _x	CO	pył PM ₁₀
kompletność serii pomiarowych (%)	97,4	96,8	96,8	96,8	97,7	98,6

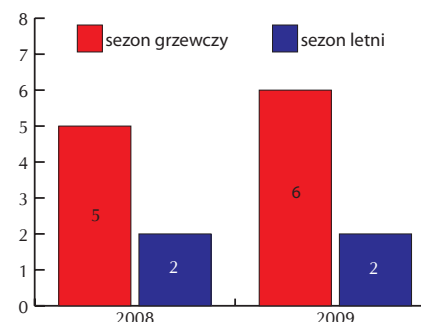
Tab. 1. Kompletność serii pomiarowych stężeń mierzonych zanieczyszczeń na stacji AM7 w 2009 r. wyrażona w procentach (%)

Stężenia średnioroczne dwutlenku siarki (SO₂) w analizowanych dwóch latach wykazują niewielką tendencję rosnącą. Najwyższa wartość średnioroczna SO₂ 4,5 µg/m³ wystąpiła w 2009 r. i nie przekroczyła wartości dopuszczalnej wynoszącej 20µg/m³. W 2008 r. odnotowano niższą wartość równą 3,8 µg/m³ (ryc. 1 i 2).

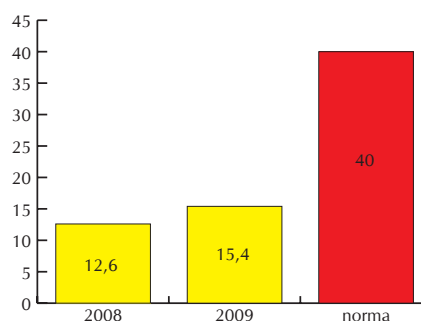
Maksymalne stężenia średniodobowe SO₂ utrzymywały się na zbliżonym poziomie w sezonie letnim, natomiast w sezonie grzewczym wykazywały tendencję wzrostową (ryc. 3). Maksymalne stężenia średniodobowe wystąpiły w sezonie grzewczym w 2009 r. osiągając wartość wynoszącą 27,6 µg/m³ tj. 22,1 % normy dopuszczalnej 125 µg/m³ (ryc. 3).



Ryc. 1. Zmiany stężeń średniorocznych dwutlenku siarki w latach 2008-2009



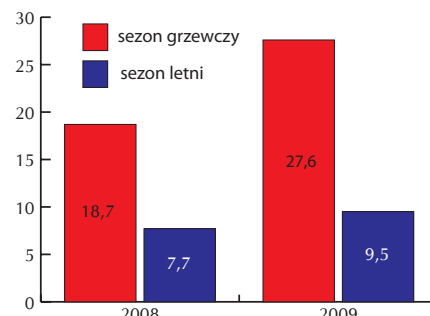
Ryc. 2. Stężenia średniokresowe dwutlenku siarki w sezonie grzewczym i letnim



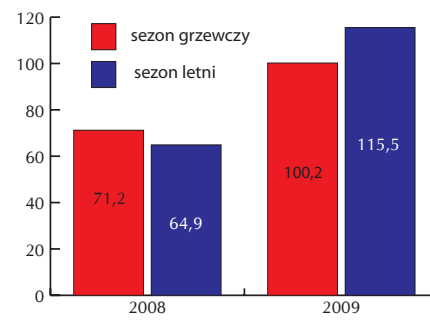
Ryc. 3. Maksymalne stężenia średniodobowe dwutlenku siarki w latach 2008-2009

Stężenia średnioroczne dwutlenku azotu (NO₂) wykazują ogólnie nieznaczną tendencję wzrostową. Wyższa wartość wystąpiła w 2009 r. i wyniosła 15,4 µg/m³ nie przekraczając wartości dopuszczalnej wynoszącej 40 µg/m³ (ryc. 4).

Maksymalne wartości stężeń 1-godzinnych NO₂ osiągnęły wyższe wartości w sezonie letnim w 2009 r., z kolei w 2008 r. – w sezonie grzewczym. Najwyższe wartości średniodobowe NO₂ – 115,5 µg/m³ wystąpiły w 2009 r. w sezonie letnim, nie przekraczając tym samym wartości poziomu dopuszczalnego – 200 µg/m³ (ryc. 5).

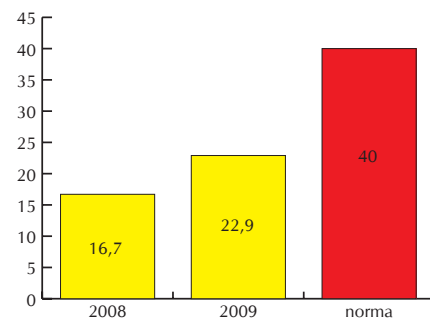


Ryc. 4. Zmiany średniorocznych stężeń dwutlenku azotu w latach 2008-2009



Ryc. 5. Maksymalne stężenia 1-h dwutlenku azotu w latach 2008-2009

Średnioroczne stężenia pyłu PM₁₀ wykazują tendencję wzrostową w latach 2008-2009. Wyższa wartość średnioroczna wystąpiła w 2009 r. wyniosła 22,9 µg/m³, ale nie przekroczyła poziomu dopuszczalnego wynoszącego 40 µg/m³. W 2008 r. wartość średnioroczna osiągnęła wartość niższą i wyniosła 16,7 µg/m³ (ryc. 6).



Ryc. 6. Zmiany stężeń średniorocznych pyłu zawieszonego PM10 w latach 2008-2009

Dopuszczalna liczba dni z przekroczeniami pyłu PM₁₀ to 35 dni w roku. Jak pokazano w tabeli 2 dopuszczalna liczba dni w latach 2008-2009 nie była przekroczona. W 2008 r. zanotowano zaledwie 3 dni ze stężeniami średniodobowymi pyłu PM₁₀ > 50µg/m³, a w roku 2009 – 11 dni.



Urząd Miejski w Tczewie – Wydział Spraw Komunalnych

PRACOWNIA EDUKACJI EKOLOGICZNEJ

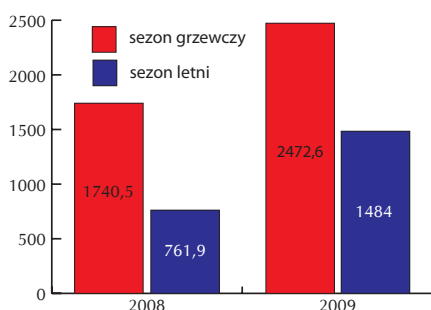
83-110 Tczew, ul. 30 Stycznia 1, tel./fax (058) 531 76 41
www.pee.tczew.pl e-mail: pee@um.tczew.pl



rok	ilość dni z przekroczeniami
2008	3
2009	11
NORMA	35

Tab. 2. Liczba dni z przekroczeniami pyłu zawieszonego PM₁₀ w latach 2008-2009.

Maksymalne stężenia 8-godzinne tlenku węgla (CO) były niższe od dopuszczalnych w obu analizowanych latach i w obu sezonach (ryc. 8).



Ryc. 8. Maksymalne stężenia 8h tlenku węgla odnotowane na stacji AM7 w latach 2008-2009

Podsumowanie

Kryteria czystości powietrza w odniesieniu do norm średniorocznych były spełnione w Tczewie w latach 2008-2009 dla wszystkich substancji (tab. 3).

lata	SO ₂ [%]	NO ₂ [%]	PM ₁₀ [%]
2008	19,0	31,5	41,8
2009	22,5	38,5	57,3
Norma [µg/m ³]	20	40	40

Tab. 3. Procent wartości średniorocznych w odniesieniu do wartości normy

Stan powietrza w odniesieniu do kryterium opisowego można określić jako bardzo dobry dla dwutlenku siarki (SO₂) i dla dwutlenku azotu (NO₂) w latach 2008-2009, natomiast dla pyłu zawieszonego PM₁₀ można określić jako dobry w roku 2008, a w roku 2009 jako dostateczny.

Stan powietrza w odniesieniu do wartości średniodobowych w zakresie dwutlenku siarki, wartości dopuszczalne nie zostały przekroczone. Natomiast dla pyłu zawieszonego (PM₁₀) odnotowano pojedyncze przekroczenia normy.

Na podstawie raportu
Fundacji ARMAAG
informację przygotował:
Janusz Landowski

Urząd Miejski w Tczewie zaprasza do udziału w XI edycji konkursu literacko-przyrodniczego „Z ekologią za pan brat”

CELE:

- popularyzacja wiedzy ekologicznej z uwzględnieniem najważniejszych problemów o charakterze globalnym
- rozwijanie umiejętności literackich uczniów
- umożliwienie uczniom zaprezentowania pomysłów
- integracja treści międzyprzedmiotowych.

ADRESATAMI konkursu są uczniowie tczewskich szkół:

- klas IV-VI szkół podstawowych
- gimnazjów
- szkół ponadgimnazjalnych.

ORGANIZACJA:

- Konkurs polega na napisaniu przez ucznia pracy literackiej na jeden z poniżej wymienionych tematów.
 - Nasze lasy – wyrzut ekologicznego sumienia!
 - Nareszcie podróżujecie bezpiecznie – moja wizja komunikacji w Tczewie.
 - Detektyw Ek na tropie ekologicznych przestępców.
- Forma wypowiedzi dowolna.
- Dopuszczalna objętość pracy konkursowej: maksymalnie 4 strony znormalizowanego tekstu komputerowego napisanego w programie Microsoft Word: czcionka Times New Roman – 12 pkt., odstęp 1,5 wiersza, strony numerowane.
- Prace należy zakodować** (można posłużyć się dowolnym nickiem). Do pracy należy dołączyć zamkniętą ko-

- perkę zawierającą dane ucznia (imię i nazwisko, klasa, szkoła, nazwisko nauczyciela). Koperta powinna być podpisana takim kodem jak praca. Prace należy złożyć w PEE w Tczewie, ul. 30 Stycznia 1 (budynek CED) – w pokoju 219 lub w portierni. Uczniowie wyróżnieni, po ogłoszeniu wyników, będą zobowiązani przesłać tekst pracy e-mailem.
- W tegorocznej edycji istnieje możliwość przesłania pracy e-mailem (bez przynoszenia do PEE wersji papierowej). Wystarczy wtedy podać dane ucznia i wybrany nick w e-mailu, a załącznik z pracą podpisać tylko nickiem. Do prac komisji zostaną one wydrukowane.
- Termin składania lub nadsyłania prac konkursowych upływa **10 lutego 2011 r.**
- Rozstrzygnięcie konkursu nastąpi do końca 1 marca 2011 r.
- Prace będą oceniane w 3 kategoriach:
 - szkoła podstawowa
 - gimnazjum
 - szkoły ponadgimnazjalne.
- Najciekawsze prace zostaną opublikowane w lokalnej prasie.
- Autorzy najlepszych prac w każdej kategorii otrzymają nagrody ufundowane przez Pracownię Edukacji Ekologicznej.**

W imieniu komisji konkursowej i organizatorów – **Anna Peichert**

Pracownia Edukacji Ekologicznej UM w Tczewie zaprasza do udziału w IV edycji „Przyrodniczych zmagania z ortografią” pod hasłem „Ze służbowego notatnika ekologicznego patrolu”

CELE:

- popularyzacja ekologicznych zachowań w życiu codziennym
- promowanie zdrowego stylu życia
- rozwijanie umiejętności językowych i ortograficznych uczniów
- integracja treści międzyprzedmiotowych.

ADRESACI:

- uczniowie klas IV-VI szkół podstawowych
- uczniowie szkół gimnazjalnych
- uczniowie szkół ponadgimnazjalnych.

ORGANIZACJA:

Konkurs jest dwuetapowy.

A. I etap polega na napisaniu przez ucznia tekstu dyktanda nawiązującego do hasła konkursu.

1. Format:

- maksymalnie ½ strony A4 dla szkół podstawowych
- maksymalnie ¾ strony A4 dla szkół gimnazjalnych i ponadgimnazjalnych

Czcionka: Times New Roman, 12, marginesy 2,5 cm.

Prace podpisane

NA ODWROTCIE kartki:

imię i nazwisko autora, klasa, szkoła, nazwisko nauczyciela j. polskiego.

- Termin składania prac konkursowych upływa **10 lutego 2011 r.**
- Prace należy przesłać na adres PEE lub dostarczyć osobiście.
- Rozstrzygnięcie I etapu nastąpi do 1 marca 2011 r.
- B.** II etap polega na pisaniu dyktanda przez reprezentantów poszczególnych szkół w 3 grupach wiekowych. Konkurs odbędzie się **17 marca 2011 r.** w Centrum Edukacji Dorosłych w Tczewie o godz. 13:00.
 - Zgłoszenia kandydatów do PEE do **10.03.2011 r.**
 - Uczniowie mogą startować zarówno w jednym, wybranym etapie, jak i w dwóch. Komisja konkursowa będzie oceniać oddzielnie obydwa etapy.
 - Do II etapu nie przystępują laureaci I etapu.
 - Autorzy najlepszych tekstów dyktand (laureaci I etapu) oraz zwycięzcy II etapu otrzymają atrakcyjne nagrody ufundowane przez Pracownię Edukacji Ekologicznej.

W imieniu komisji konkursowej i organizatorów – **Anna Peichert**

**SKŁAD SZTABU AKCJI ZIMA ORAZ WYKAZ JEDNOSTEK I OSÓB ODPOWIEDZIALNYCH
ZA POSZCZEGÓLNE ZADANIA PODCZAS PROWADZENIA AKCJI ZIMA NA
TERENIE MIASTA TCZEWA, W OKRESIE OD 01.11.2010 r. DO 31.03.2011 r.**

LP.	IMIĘ I NAZWISKO	INSTYTUCJA – ADRES – FUNKCJA	NR TELEFONU SŁUŻBOWEGO	ZAKRES ODPOWIEDZIALNOŚCI
1	Zenon Ody	Prezydent Miasta Tczewa, Urząd Miejski, pl. J. Piłsudskiego 1	58-775-93-09, 58-775-93-54 fax: 58-531-34-52	Całokształt spraw związanych z zabezpieczeniem miasta, wg kompetencji
2	Mirosław Pobołcki	Z-ca Prezydenta, Urząd Miejski, pl. J. Piłsudskiego 1	58-775-93-09, 58-775-93-08 fax: 58-531-34-52	- " -
3	Krzysztof Witosiński	Naczelnik Wydziału Spraw Komunalnych, Urząd Miejski, pl. J. Piłsudskiego 1	58-775-93-70	- " -
4	Jerzy Laskowski	Naczelnik Wydziału Zarządzania Kryzysowego, Urząd Miejski, ul. Niepodległości 1	58-775-94-60 tel./fax: 58-775-94-61	- " -
5	Janusz Landowski	Inspektor Wydziału Spraw Komunalnych, Urząd Miejski, pl. J. Piłsudskiego 1	58-775-93-46	- " -
6	Adam Modrzyński	Inspektor Wydziału Spraw Komunalnych, Urząd Miejski, pl. J. Piłsudskiego 1	58-775-93-01	- " -
7	Piotr Kleinschmidt	Inspektor Wydziału Spraw Komunalnych, Urząd Miejski, pl. J. Piłsudskiego 1	58-775-93-85	- " -
8	Andrzej Jachimowski	Komendant Straży Miejskiej, Urząd Miejski, pl. J. Piłsudskiego 1	58-775-93-40, 58-775-93-17 alarm. 986, 58-531-39-61	Kontrola całości prowadzenia A-Z
9	Krzysztof Bielski	Naczelnik Wydziału Ruchu Drogowego, Komenda Powiatowa Policji w Tczewie, ul. Kasprowicza 2	58-530-81-00 fax: 58-530-81-46	Nadzór i kontrola wykonania zadań w zakresie zimowego utrzymania dróg
10	Marian Kamiński KOORDYNATORZY A-Z	Dyrektor Zakładu Usług Komunalnych w Tczewie, ul. Czatkowska 2 e	58-531-64-66 fax: 58-531-57-29 koordynator – całą dobę: 0-519198404	Koordinacja zadań w zakresie zimowego utrzymania dróg na terenie m. Tczewa. Całość zadań w ZUK oraz utrzymanie zimowe ciągów pieszych oraz utrzymanie targowisk i przystanków ZKM
11	Maria Witkowska	Dyrektor Powiatowego Zarządu Dróg Tczew, ul. Armii Krajowej 84	tel./fax: 58-777-06-11, 58-777-06-12, 58-777-00-90	Całość zadań w PZD
12	Mirosław Ostrowski	Dyrektor Zakładu Gospodarki Komunalnym Zasobem Mieszkaniowym w Tczewie, ul. Czyżykowska 70	58-531-40-05 wewn. 318 (Zbigniew Ziółkowski 515-231-452)	Całość zadań w ZGKZM oraz utrzymanie zimowe ciągów pieszych przyległych do budynków i terenów ZGKZM
13	Józef Barnaś	Prezes Zarządu Zakładu Gospodarki Mieszkaniowej Sp. z o.o. w Tczewie, ul. Kołłątaja 9	58-530-51-50, 58-530-51-55 fax: 58-530-51-70, awarie elektryczne: 0-695664-989 awarie hydrauliczne: 0-601841493	Całość zadań w ZGM oraz utrzymanie zimowe ciągów pieszych na terenach Wspólnot Mieszkaniowych i przyległych do tych terenów
14	Jerzy Konkolewski	Prezes Zarządu Spółdzielni Mieszkaniowej w Tczewie, al. Zwycięstwa 6	58-531-44-07 fax: 58-531-48-59 58-531-88-87	Całość zadań w SM oraz utrzymanie zimowe ciągów pieszych i kołowych na terenach SM oraz chodników przyległych do tych terenów
15	Zbigniew Stubba	Prezes Zarządu „Zieleń Miejska” Sp. z o.o. w Rokitkach, ul. Tczewska 35	58-530-11-25, 58-530-11-26 fax: 58-532-64-05 dyżurny koordynator całą dobę: 0-606128528	Całość zadań w ZM oraz utrzymanie zimowe ciągów pieszych na miejskich terenach zieleni oraz chodników przyległych
16	Jan Drewa	Specjalista ds. infrastruktury Veolia Transport Sp. z o.o., ul. Armii Krajowej 86	tel./fax: 58-532-61-33	Zabezpieczenie funkcjonowania komunikacji autobusowej na terenie miasta
17	Piotr Jereczek	Z-ca Dyrektora ds. technicznych Zakładu Wodociągów i Kanalizacji Sp. z o.o. w Tczewie, ul. Czatkowska 8	tel./fax: 58-531-30-11 pogotowie całą dobę: 58-531-39-94	Całość zadań w ZWiK oraz zabezpieczenie sieci wodociągowej i kanalizacyjnej na terenie miasta
18	Edward Przybyszewski	Dyrektor Rejonu Dystrybucji w Tczewie „Energa-Operator” SA Tczew, ul. Nowa 5	58-530-55-01, 58-530-55-04 dyż. ruchu całą dobę: 58-531-22-77 58-530-55-14, 58-530-55-16 fax: 58-777-58-42, pogotowie: j.w. lub alarm. 991	Zaopatrzenie w energię elektryczną i zabezpieczenie sieci przesyłowej na terenie miasta
19	Andrzej Borkowski	Dyrektor Handlu i Eksploatacji Zakład Energetyki Ciepłej Tczew Sp. z o.o. Tczew, ul. Rokicka 16	58-531-22-62, 58-531-17-23, 58-531-17-53 pogotowie ciepł. całą dobę – dyspozytor: 0-502572287	Zaopatrzenie w energię cieplną i zabezpieczenie sieci przesyłowej na terenie miasta
20	Bogdan Musiał	Kierownik Punktu Dystrybucji Gazu Tczew, ul. Kołłątaja 4	58-3258730, 58-3258733, 58-3258735, tel. alarm.: 992, 58-531-07-89	Zaopatrzenie w gaz i zabezpieczenie sieci przesyłowej na terenie miasta

Prezydent Miasta Tczewa ogłasza konkurs

na dotację dla organizacji pozarządowych na realizację zadania z zakresu administracji rządowej finansowanego ze środków rządowych, wykonywanego przez Gminę: prowadzenie ośrodka wsparcia – Środowiskowego Domu Samopomocy dla dzieci z zaburzeniami psychicznymi oraz upośledzonych umysłowo w okresie od 1 stycznia 2011 r. do 31 grudnia 2011 r.

Na realizację zadania objętego konkursem Gmina Miejska Tczew przeznacza środki w wysokości: 243.000,00 zł na okres od 1 stycznia 2011 r. do 31 grudnia 2011 r.

Warunki konkursu:

1. Zasady przyznawania dotacji, szczegółowe warunki realizacji zadania i tryb oraz kryteria stosowane przy dokonywaniu wyboru ofert, formularze ofert wraz z informacją o wymaganych załącznikach są dostępne w sekretariacie Miejskiego Ośrodka Pomocy Społecznej w Tczewie ul. Armii Krajowej 39, tel. 058 5326003 lub w wersji elektronicznej na stronie Biuletynu Informacji Publicznej Urzędu Miejskiego w Tczewie.
2. Termin składania ofert ustala się na dzień – do 9 grudnia 2010 r. do godziny 11.00 w sekretariacie Miejskiego Ośrodka Pomocy Społecznej w Tczewie ul. Armii Krajowej 39, w zakleionej kopercie opisanej – „Konkurs ofert – Środowiskowy Dom Samopomocy dla dzieci”.
3. Otwarcie ofert nastąpi 10 grudnia 2010 r. o godzinie 12.00.
4. Konkurs zostanie rozstrzygnięty w terminie 7 dni od upływu terminu do składania ofert.
5. Informacja o wyborze oferty zostanie umieszczona na tablicy ogłoszeń Urzędu Miejskiego w Tczewie, na tablicy ogłoszeń Miejskiego Ośrodka Pomocy Społecznej w Tczewie, w BIP Urzędu Miejskiego w Tczewie.

Prezydent Miasta Tczewa ogłasza konkurs

na dotację dla organizacji pozarządowych na realizację zadania z zakresu administracji rządowej finansowanego ze środków rządowych, wykonywanego przez Gminę: prowadzenie ośrodka wsparcia – Środowiskowego Domu Samopomocy dla osób dorosłych z zaburzeniami psychicznymi oraz upośledzonych umysłowo w okresie od 1 stycznia 2011 r. do 31 grudnia 2011 r.

Na realizację zadania objętego konkursem Gmina Miejska Tczew przeznacza środki w wysokości: 194.400,00 zł na okres od 1 stycznia 2011 r. do 31 grudnia 2011 r.

Warunki konkursu:

1. Zasady przyznawania dotacji, szczegółowe warunki realizacji zadania i tryb oraz kryteria stosowane przy dokonywaniu wyboru ofert, formularze ofert wraz z informacją o wymaganych załącznikach są dostępne w sekretariacie Miejskiego Ośrodka Pomocy Społecznej w Tczewie ul. Armii Krajowej 39, tel. 058 5326003 lub w wersji elektronicznej na stronie Biuletynu Informacji Publicznej Urzędu Miejskiego w Tczewie.
2. Termin składania ofert ustala się na dzień – do 9 grudnia 2010 r. do godziny 11.00 w sekretariacie Miejskiego Ośrodka Pomocy Społecznej w Tczewie ul. Armii Krajowej 39, w zakleionej kopercie opisanej – „Konkurs ofert – Środowiskowy Dom Samopomocy dla dorosłych”.
3. Otwarcie ofert nastąpi 10 grudnia 2010 r. o godzinie 11.30.
4. Konkurs zostanie rozstrzygnięty w terminie 7 dni od upływu terminu do składania ofert.
5. Informacja o wyborze oferty zostanie umieszczona na tablicy ogłoszeń Urzędu Miejskiego w Tczewie, na tablicy ogłoszeń Miejskiego Ośrodka Pomocy Społecznej w Tczewie, w BIP Urzędu

6. Zamawiający zastrzega sobie prawo:
 - do odwołania konkursu bez podania przyczyny, przesunięcia terminu składania ofert oraz zmiany terminu rozpoczęcia i zakończenia postępowania konkursowego,
 - możliwość proporcjonalnego zmniejszenia wielkości dofinansowania, stosownie do posiadanych środków przeznaczonych na dotację zadania.
7. Szczegółowych informacji na temat konkursu udziela Miejski Ośrodek Pomocy Społecznej w Tczewie – sekretariat, tel. (058) 532 60 03. Zgodnie z wymogiem art. 13 ust. 1 pkt. 7 Ustawy z dnia 24 kwietnia 2003 r. o działalności pożytku publicznego i wolontariacie (Dz. U. Nr 96 poz. 873 z późn. zm.) podaje do wiadomości, że w bieżącym roku oraz w roku poprzednim zrealizowano następujące zadania tego samego rodzaju z zakresu pomocy społecznej przy udziale organizacji pozarządowych: dotacja na 2009 r. w wysokości 337.800,00 zł. (w tym z dotacji budżetu państwa 225.000,00 zł., a 112.800,00 zł. ze środków Urzędu Miejskiego w Tczewie) w 2010 – 370.200,00 zł. (w tym ze środków z budżetu państwa 257.800,00 zł., a 112.800,00 zł. ze środków Urzędu Miejskiego w Tczewie) – Stowarzyszenie Na Rzecz Szkolnictwa Specjalnego w Tczewie.

Szczegółowe warunki konkursu dla organizacji pozarządowych na realizację zadania z zakresu administracji rządowej realizowanego przez Gminę Miejską Tczew znajdziesz na www.tczew.pl/ogloszenia.

Miejskiego w Tczewie.

6. Zamawiający zastrzega sobie prawo:
 - do odwołania konkursu bez podania przyczyny, przesunięcia terminu składania ofert oraz zmiany terminu rozpoczęcia i zakończenia postępowania konkursowego,
 - możliwość proporcjonalnego zmniejszenia wielkości dofinansowania, stosownie do posiadanych środków przeznaczonych na dotację zadania.
7. Szczegółowych informacji na temat konkursu udziela Miejski Ośrodek Pomocy Społecznej w Tczewie – sekretariat tel. (058) 532 60 03. Zgodnie z wymogiem art. 13 ust. 1 pkt. 7 Ustawy z dnia 24 kwietnia 2003 r. o działalności pożytku publicznego i wolontariacie (Dz. U. Nr 96 poz. 873 z późn. zm.) podaje do wiadomości, że w bieżącym roku oraz w roku poprzednim zrealizowano następujące zadania tego samego rodzaju z zakresu pomocy społecznej przy udziale organizacji pozarządowych: dotacja na 2009 r. w wysokości 180.000,00 zł. w 2010 – 180.000,00 zł. (całość pochodzi z dotacji budżetu państwa) – Stowarzyszenie Na Rzecz Szkolnictwa Specjalnego w Tczewie.

Szczegółowe warunki konkursu dla organizacji pozarządowych na realizację zadania z zakresu administracji rządowej realizowanego przez Gminę Miejską Tczew znajdziesz na www.tczew.pl/ogloszenia.

Centrum Edukacji Dorosłych Centrum Kształcenia Ustawicznego w Tczewie



83-110 Tczew, ul. 30 Stycznia 1, tel. 532-13-97, 531-69-50, 777-52-75, fax: 777-62-86

Zaprasza na kursy**Kursy finansowo-księgowo-kadrowo-biurowe**

- Kadry i płace – SYMFONIA – 50 godz.
- Finanse i rachunkowość w systemach komputerowych – 150 godz.
- Kadry i płace z elementami księgowości – 190 godz.
- Kurs dla kandydatów na samodzielnych księgowych – 140 godz.
- Kurs dla kandydatek na Sekretarki-Asystentki – 145 godz.
- Specjalista ds. reklamy – 210 godz.
- ABC przedsiębiorczości – 35 godz.

Kursy komputerowe

I stopnia

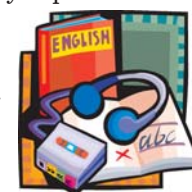
- MS WINDOWS, MS WORD, MS EXCEL, INTERNET – 75 godz.
- MS WINDOWS, MS WORD, INTERNET – 40 godz.

II stopnia

- Tworzenie stron WWW – 25 godz.
- MS EXCEL – 25 godz.
- Grafika komputerowa: COREL DRAW, POWER POINT – 40 godz.

**Kursy języka angielskiego, niemieckiego, francuskiego, hiszpańskiego**

- angielski na różnych poziomach – od kursów dla początkujących do kursów certyfikacyjnych, m.in. maturalne, Business English, specjalistyczne dla firm, intensywne kursy wakacyjne

**Kursy przygotowawcze**

- Dla kandydatów na wychowawców placówek wypoczynku dla dzieci i młodzieży – 40 godz.
- Kurs instruktorski dla kierowników placówek wypoczynku dla dzieci i młodzieży – 10 godz.
- kursy przygotowujące do matury – 60 godz.

Prezydent Miasta Tczewa ogłasza OTWARTY KONKURS OFERT na realizację zadań Gminy w zakresie:

1. **Ochrona Zdrowia** – w ramach konkursu będą dotowane przedsięwzięcia związane z realizacją działań rehabilitacyjnych na rzecz osób chorych i niepełnosprawnych.
Planowana kwota na realizację zadań objętych konkursem na 2011 rok wynosi: **51.000,00 zł**
Na realizację zadań objętych konkursem Gmina Miejska Tczew przeznaczyła w 2010 r. **51.000 zł**
2. **Pomoc Społeczna** – w ramach konkursu będą dotowane przedsięwzięcia związane z zasadami z zakresu działalności charytatywnej, szczególnie w zakresie pozyskiwania pomocy żywnościowej dla rodzin i osób ubogich lub osób znajdujących się w trudnej sytuacji życiowej.
Planowana kwota na realizację zadań objętych konkursem na 2011 rok wynosi: **76.000,00 zł**
Na realizację zadań objętych konkursem Gmina Miejska Tczew przeznaczyła w 2010 r. **76.000 zł**
3. **Kultura Fizyczna i Sport** – w ramach konkursu będą dotowane przedsięwzięcia związane z realizacją działań związanych ze szkoleniem sportowym, organizacją zawodów i rozgrywek sportowych dla dzieci i młodzieży zgodnie z programem rozwoju sportu na lata 2008-2010.
Planowana kwota na realizację zadań objętych konkursem na 2011 rok wynosi: **384.000,00 zł**
Na realizację zadań objętych konkursem Gmina Miejska Tczew przeznaczyła w 2010 r. **384.000,00 zł**
4. **Kultury i Ochrony Dziedzictwa Narodowego** – w ramach konkursu będą dotowane przedsięwzięcia związane z organizacją imprez kulturalnych i edukacyjnych, w szczególności koncertów, występów artystycznych, spektakli, konkursów, wystaw, dyskusji, spotkań, prelekcji.
Planowana kwota na realizację zadań objętych konkursem na 2011 rok wynosi: **210.000,00 zł**
Na realizację zadań objętych konkursem Gmina Miejska Tczew przeznaczyła w 2010 r. **210.000,00 zł**
5. **Przeciwdziałania patologiom społecznym (alkoholizm, narkomania)** – w ramach konkursu dotowane będą przedsięwzięcia związane z:
 - a) zwiększeniem dostępności pomocy terapeutycznej i rehabilitacyjnej dla osób uzależnionych od alkoholu i narkomanii, integracją środowisk abstynenckich (prowadzenie klubów abstynenckich)
Planowana kwota na 2011 r. – **67.000,00 zł**
Na realizację zadań objętych konkursem Gmina Miejska Tczew przeznaczyła w 2010 r. **67.000,00 zł**
 - b) udzielaniem rodzinom, w których występują problemy alkoholowe i narkomanii pomocy psychospołecznej i prawnej, a w szczególności ochrony przed przemocą w rodzinie (prowadzenie świetlic środowisko-

wych, socjoterapeutycznych, klubów dla dzieci, młodzieży i członków rodzin oraz innych placówek).

Planowana kwota na 2011 r. – **569.070,00 zł**;

Na realizację zadań objętych konkursem Gmina Miejska Tczew przeznaczyła w 2010 r. **574.084,00 zł**;

- c) przeciwdziałaniem narkomanii (punkty konsultacyjne ds. Uzależnień). Planowana kwota na 2011 r. – **61.000,00 zł**.

Na realizację zadań objętych konkursem Gmina Miejska Tczew przeznaczyła w 2010 r. **61.000 zł**

- d) prowadzenie profilaktycznych programów informacyjno-edukacyjnych skierowanych do dzieci, młodzieży nauczycieli i rodziców na terenie szkół i innych placówek oświatowo-wychowawczych, oraz prowadzenie zajęć profilaktyczno-terapeutycznych z osobami z problemem alkoholowym i narkomanii i ich rodzin.

Planowana kwota na 2011 r. **25.000,00 zł**

Na realizację zadań objętych konkursem Gmina Miejska Tczew przeznaczyła w 2010 r. **25.000,00 zł**.

- e) organizacja programów, zajęć stanowiących alternatywne formy spędzania czasu wolnego, szczególnie dla dzieci i młodzieży z grup „ryzyka” prowadzonych przez organizację pozarządowe (zajęcia sportowe nie objęte cyklicznym kalendarzem imprez w formie współzawodnictwa).

Planowana kwota na 2011 r. – **25.000,00 zł**.

Na realizację zadań objętych konkursem Gmina Miejska Tczew przeznaczyła w 2010 r. **50.000,00 zł**.

6. **Prowadzenia Punktu Informacji Turystycznej** – w ramach konkursu będą dotowane przedsięwzięcia związane z krajoznawstwem, wypoczynkiem i turystyką, polegające na:

- świadczeniu informacji turystycznej, stałej aktualizacji danych informacyjnych z zakresu bazy noclegowo-gastronomicznej Tczewa i regionu,
- bieżącej obsługi turystów indywidualnych i grupowych przybywających do Tczewa,
- promocji ważniejszych imprez krajoznawczych i turystycznych,
- czynnego udziału w realizacji strategii miasta w zakresie turystyki.

Planowana kwota dofinansowania w roku 2011 wynosi: **24.000,00 zł**

Na realizację zadania objętego konkursem Gmina Miejska Tczew przeznaczyła w 2010 r. **24.000,00 zł**

7. **Upowszechnianie Turystyki** – w ramach konkursu będą dotowane przedsięwzięcia związane z działalnością w zakresie organizacji imprez krajoznawczych i turystycznych, rajdów, wycieczek, spływów kajakowych, wydawaniem opracowań promujących Tczew i region Kociewia.

Planowana kwota dofinansowania w roku 2011 wynosi: **10.000,00 zł**

Na realizację zadania objętego konkursem Gmina Miejska Tczew przeznaczyła w 2010 r. **10.000,00 zł**

Zasady przyznawania dotacji, warunki realizacji zadań i tryb oraz kryteria stosowane przy dokonywaniu wyboru ofert znajdują się w: Biuletynie Informacji Publicznej, na miejskiej stronie internetowej www.tczew.pl oraz w Urzędzie Miasta Tczewa w:

- 1) Wydziale Spraw Społecznych, (pawilon) pok.14-15 tel. 7759-382 na temat konkursu w zakresie:

- Ochrony Zdrowia,
- Pomocy Społecznej,
- Przeciwdziałania Patologiom Społecznym (alkoholizm narkomania)

- 2) Wydziale Oświaty, Kultury i Sportu (budynek główny) pok. 16-17 tel. 7759-327 na temat konkursu w zakresie

- Kultury Fizycznej i Sportu,
- Kultury i Ochrony Dziedzictwa Narodowego,
- Prowadzenia Informacji Turystycznej,
- Upowszechnianie Turystyki

- Termin realizacji zadań: **2011 rok**

- Oferty należy składać do dnia **9 grudnia 2010 r. do godz. 15:30** w Biurze Obsługi Klienta Urzędu Miejskiego w Tczewie, Plac Piłsudskiego 1, w zaklejonej kopercie opisanej – otwarty konkurs ofert w zakresie „Ochrona Zdrowia”, „Pomoc Społeczna”, Kultura Fizyczna i Sport”, „Kultura i Ochrona Dziedzictwa Narodowego”, „Przeciwdziałania patologiom społecznym – a, b, c, d, e (alkoholizm, narkomania), „Prowadzenie Informacji Turystycznej” lub „Upowszechnianie Turystyki” – opisanej w zależności od zakresu.

- Otwarcie ofert nastąpi dnia **13 grudnia 2010 r. o godz. 12:00**.

- Konkurs zostanie rozstrzygnięty w terminie 60 dni od daty otwarcia ofert.

- Informacja o wyborze najlepszych ofert zostanie umieszczona w „Panoramie Miasta”, na miejskiej stronie internetowej www.tczew.pl oraz wywieszona na tablicy ogłoszeń w Urzędzie Miejskim w Tczewie.

- Organizator konkursu zastrzega sobie możliwość nie przyznania dofinansowania najniższej ocenionym ofertom oraz zmniejszenia wielkości dofinansowania, stosownie do posiadanych środków w przypadku, gdy suma dofinansowania pozytywnie ocenionych ofert przekracza wysokość środków przeznaczonych na dotację zadania. W przypadku zaistnienia konieczności zmniejszenia kwoty dotacji w stosunku do wnioskowanej przez oferentów, nie będą oni związani złożonymi ofertami. Poszczególnym podmiotom może być przyznana więcej niż jedna dotacja.

- Zamawiający zastrzega sobie prawo do odwołania konkursu bez podania przyczyny przesunięcia terminu składania ofert oraz zmiany terminu rozpoczęcia i zakończenia postępowania konkursowego.

Wystawa w Centrum Kultury i Sztuki

CERAMICZNY ŚWIAT

Centrum Kultury i Sztuki zaprasza na wystawę „Ceramiczny świat” autorstwa Janiny Karczewskiej-Koniecznej oraz Stanisława Koniecznego. Wernisaż wystawy odbędzie się 26 listopada o godz. 18.30 w Galerii CKiS, ekspozycje można oglądać do 12 grudnia br.

Janina Karczewska-Konieczna należy do czołówek polskich autorów specjalizujących się w rzeźbie ceramicznej. W latach 70. z grupą polskich artystów Wybrzeża tworzyła nowy kierunek gdańskiej sztuki ceramicznej.

Stanisław Konieczny urodził się we Francji, zmarł w 1941 r. w Gdańsku. Swoją dorobek twórczy zaczynał od dekoracyjnych form użytkowych, by w późniejszych latach zająć się rzeźbą abstrakcyjną i monumentalnymi realizacjami architektonicznymi. Własna baza warsztatowa (skonstruowany samodzielnie piec ceramiczny) i autorska technologia szklwienia całkowicie go uniezależniły i pozwoliły na podjęcie wielu udanych eksperymentów artystycznych.



Biblioteka Pedagogiczna czeka na czytelników

Pedagogiczna Biblioteka Wojewódzka, Filia w Tczewie zaprasza nauczycieli, studentów oraz uczniów klas maturalnych.



Biblioteka promuje nowe kierunki działalności edukacyjnej i zapewnia dostęp do źródeł wiedzy i informacji. Oferuje zbiory książek, czasopism, kaset i CD-romów z dziedziny pedagogiki, psychologii i oświaty opracowane są w katalogach: alfabetycznym, rzeczowym, krzyżowym i zagadnieniowym.

Wyszukiwanie ułatwia Katalog Biblioteki dostępny w Internecie:

- 1) <http://tczew.pbw.progman.pl/> (katalog nowości ciągle rozbudowywany)
- 2) <http://www.pbw.gda.pl/katalogi.php> (skany katalogu kartkowego do 2008 r.)

Biblioteka mieści się przy ul. Gdańskiej 2A (między SSP 2 a halą Pilawa). Czynna jest w poniedziałki, wtorki, czwartki i piątki w godz. 12.00-18.00, w środy oraz w czasie ferii w godz. 9.00-15.00. W pierwszą środę miesiąca biblioteka jest nieczynna.
Tel.: 58 531 04 70, e-mail: pb.tczew@wp.pl.

Lekcje historyczne

Fabryka Sztuk zaprasza do chaty tczewskiego rybaka

Fabryka Sztuk – Centrum Wystawienniczo-Regionalne Dolnej Wisły serdecznie zaprasza placówki oświatowe na lekcje historyczne, połączone ze zwiedzaniem wystawy „W chacie tczewskiego rybaka”, organizowane w nowo otwartej kamienicy przy ulicy Podmurnej 12.

Zajęcia zostały przygotowane w oparciu o treść wystawy „W chacie tczewskiego rybaka”. Pierwsza z propozycji CWRDW, zatytułowana „Tradycja tczewskich połowów i żegluga wiślanej od średniowiecza do XX w.”, dedykowana jest uczniom klas 0-6 oraz gimnazjalistom. Na drugą lekcję „Obrazki z życia mieszkańców Tczewa od XIX w. do początku XX w.”, zapraszamy dzieci i młodzież klas 5-6 oraz gimnazjalistów i szkoły ponadgimnazjalne.

Zapisy od poniedziałku do piątku w godzinach 8.00-16.00 pod numerem telefonu (58) 530 44 81.



W grudniu

Z kalendarza imprez

● **6 grudnia** – spotkanie z Mikołajem, miejsce: plac przed Urzędem Miejskim, tczewskie przedszkola, organizator: Centrum Kultury i Sztuki;

● **6-7 grudnia** – Kiermasz bożonarodzeniowy z koncertem i warsztatami, miejsce: plac Hallera, Centrum Wystawienniczo-Regionalne Dolnej Wisły, organizator: tczewskie koło Polskiego Stowarzyszenia Na Rzecz Osób z Upośledzeniem Umysłowym;

● **6-28 grudnia** – Wystawa powarsztatowa „Ginące zawody w tczewskich warsztatach starego rzemiosła”, miejsce i organizator: CWRDW;

● **8 grudnia, godz. 17.00** – spotkanie z Ireną i Aleksandrem Markowskimi, miejsce: CWRDW, organizator: Towarzystwo Miłośników Ziemi Tczewskiej;

● **15-31 grudnia** – Wystawa Tczewskiego Uniwersytetu Trzeciego Wieku, miejsce: CWRDW, organizator: TUTW;

● **16 grudnia 2010 r. – 16 stycznia 2011 r.** – Wystawa fotografii Włodzimierza Piechowicza, miejsce i organizator: CWRDW;

● **18 grudnia** – Strojenie choinki świątecznej, miejsce: Os. Górki, organizator: Stowarzyszenie Górki;

● **19 grudnia** – Wigilia dla mieszkańców, miejsce: Park Kopernika (więcej na str. 2)

● **28 grudnia** – Bal Sylwestrowy „Złotego Wieku”, miejsce: CKiS, organizator: Polski Komitet Pomocy Społecznej.

Centrum Wystawienniczo-Regionalne Dolnej Wisły w Tczewie
Tczew, ul. 30 Stycznia 4, tel. 58 530 44 81

Włodzimierz Piechowicz Wileńskie wędrówki 2006-2010

wystawa fotografii

od 17 grudnia (piątek) 2010 roku
do 16 stycznia (niedz.) 2011 roku

