

750-LECIE MIASTA TCZEWA  
1260-2010

TCZEW



# PANORAMA MIASTA

BEZPŁATNY BIULETYN INFORMACYJNY SAMORZĄDU MIASTA TCZEWA  
NR 7/223 • TCZEW • **SIERPIEŃ 2009 r.** ISSN 1234-5911

## BUDUJEMY KOMUNIKACYJNE CENTRUM



Dla 2,5 mln pasażerów, którzy w ciągu roku przewijają się przez tczewski dworzec PKP to doskonała wiadomość – ponad 15 mln zł na budowę zintegrowanego węzła transportowego w Tczewie przyznał marszałek województwa pomorskiego. Dotacja przyznana została w ramach Regionalnego Programu Operacyjnego Województwa Pomorskiego. Inwestycja, której całkowity koszt oszacowano na 20 708 826 zł, ma zostać sfinalizowana do końca 2011 r.

Więcej na str. 9.

### W NUMERZE

- Będzie Dom Przedsiębiorcy – pomoże unijne dofinansowanie
- Eskadra lotnicza zaatakuje tczewski most – 1 września bądź na bulwarze
- Mamy Hejnał Tczewa
- Testy gimnazjalistów i szóstoklasistów – jak wypadły w Tczewie?
- Świadczenia rodzinne – sprawdź, jak zmieniły się przepisy
- In Memoriam – VIII Festiwal Grzegorza Ciechowskiego – już 29 sierpnia

**ZDARZENIA**  
**2009**



str. 10-11

## Tczewianie oddali ponad 10 litrów krwi

Ponad 10 litrów krwi oddali tczewianie uczestniczący w akcji zorganizowanej przez Stowarzyszenie „Młodzi Demokraci” Koło Tczew oraz Regionalne Centrum Krwiolęcznictwa i Krwiolęcznictwa w Gdańsku. 18 lipca przed Urzędem Miejskim w Tczewie stanął autobus, gdzie chętni mogli oddać krew.

Zanim to jednak nastąpiło, wszyscy chętni do oddania krwi musieli wypełnić szczegółową ankietę oraz poddać się kontrolnemu badaniu lekarskiemu. Wśród uczestników akcji były osoby, które już niejednokrotnie oddawały krew, ale także ci, którzy zrobili to po raz pierwszy. W przedsięwzięciu uczestniczyło ponad 20 osób. Jak deklarują organizatorzy, akcja taka będzie powtórzona.



Do krwiobusa ustawiła się długa kolejka.

*W sierpniu bezpłatnie*

## „Zieloną linią” na bulwar

Urząd Miejski w Tczewie uruchomił „zieloną linię” – do końca sierpnia we wszystkie piątki, soboty i dni świąteczne, specjalnie oznaczonym autobusem, można bezpłatnie jeździć na trasie: Tczew (Bulwar Nad Wisłą) – Tczew (Suchostrzygi). W ten sposób samorząd chce zachęcić mieszkańców do korzystania z nadwiślańskich terenów rekreacyjnych.

**Przebieg trasy:** Bulwar Nad Wisłą (przystanek ul. Bulwar Wiślany przy skrzyżowaniu z ul. Zamkową) – Sambora – Gdańska – Kasztanowa (przystanek przy parkingu) – Żwirki (przystanek parking żwirowy) – Jagiełły (przystanek na wysokości Gimnazjum nr 3) i przejazd do Bulwaru Nad Wisłą ulicami: Wojska Polskiego, Obr. Westerplatte, Sambora.



Autobus kursuje co pół godziny

- **w piątki w godz. 16.00–22.00** – pierwszy kurs z Bulwaru nad Wisłą: 16.00, ostatni: 22.00; pierwszy kurs z ul. Żwirki – 16.10, ostatni: 22.10
- **w soboty od 13.00 do 21.00** – pierwszy kurs z Bulwaru nad Wisłą: 13.00, ostatni: 21.00; pierwszy kurs z ul. Żwirki: 13.10, ostatni: 21.10
- **dni świąteczne od 12.00 do 20.00** – pierwszy kurs z Bulwaru nad Wisłą: 12.00, ostatni: 20.00; pierwszy kurs z ul. Żwirki: 12.10, ostatni: 20.10.

## ILU NAS JEST?

1 lipca 2009 r. w Tczewie zameldowane były 60 192 osoby, w tym 59 237 na pobyt stały i 955 na pobyt czasowy. Od początku czerwca 2009 r. ubyło 87 mieszkańców miasta.

Na początku sierpnia 2009 r. w Tczewie zameldowane były 60 195 osób, w tym 59 222 na pobyt stały i 973 na pobyt czasowy. Od początku lipca 2009 r. przybyło 3 mieszkańców miasta.

## XXXVI SESJA

Proponowany porządek obrad XXXVI sesji Rady Miejskiej w Tczewie na dzień 27 sierpnia 2009 r. o godz. 10.00 w sali konferencyjnej im. F. Fabicha w Urzędzie Miejskim w Tczewie

### I. Część pierwsza:

1. Otwarcie sesji i powitanie gości.
2. Sprawdzenie obecności radnych.
3. Przedstawienie proponowanego porządku obrad sesji.
4. Przyjęcie protokołu z sesji Rady Miejskiej w Tczewie z 25 czerwca 2009 r.
5. Informacja z działalności Prezydenta Miasta Tczewa.
6. Informacja z interpelacji zgłoszonych przez radnych w okresie od 25 czerwca do 26 sierpnia 2009 r.

### II. Część druga:

7. Informacja z wykonania budżetu miasta za I półrocze 2009 r. Informacja o przebiegu wykonania planów finansowych samorządowych instytucji kultury za I półrocze 2009 r.
8. Informacja z realizacji interpelacji radnych zgłoszonych w I półroczu 2009 r.
9. Informacja z działalności placówek oświatowych w roku szkolnym 2008/2009.
10. Sprawozdanie z działalności Młodzieżowej Rady Miasta w roku szkolnym 2008/2009.
11. Informacja z przebiegu wykonania planu finansowego przez MBP, CKiS oraz CWRDW za I półrocze 2009 r.
12. Podjęcie uchwał w sprawie:
  - 12.1 zmieniająca uchwałę w sprawie uchwalenia Programu Rewitalizacji Miasta Tczewa,
  - 12.2 rozmiaru i zasad udzielania zniżek nauczycielom, którym powierzono stanowiska kierownicze oraz tygodniowego obowiązkowego wymiaru godzin zajęć nauczycieli pedagogów, logopedów i psychologów oraz nauczycieli prowadzących zajęcia terapii pedagogicznej i zajęciowej,
  - 12.3 wysokości i zasad ustalania opłat za świadczenia udzielane przez przedszkola publiczne prowadzone przez Gminę Miejską Tczew,
  - 12.4 ustalenia tygodniowego obowiązkowego wymiaru godzin zajęć nauczycieli realizujących w ramach stosunku pracy obowiązki określone dla stanowisk o różnym tygodniowym obowiązkowym wymiarze godzin,
  - 12.5 trybu i kryteriów przyznawania nagród dla nauczycieli zatrudnionych w placówkach oświatowych Gminy Miejskiej Tczew za osiągnięcia dydaktyczno-wychowawcze,
  - 12.6 zmieniająca uchwałę w sprawie określenia zasad gospodarowania nieruchomościami w zakresie nabycia, zbycia, obciążenia oraz ich wydzierżawiania lub najmu na okres dłuższy niż 3 lata,
  - 12.7 zmieniająca uchwałę w sprawie określenia szczegółowych zasad i trybu umarzania wierzytelności Gminy Miejskiej Tczew z tytułu należności pieniężnych oraz udzielania innych ulg w spłaceniu należności, a także organów do tego uprawnionych,
  - 12.8 zmieniająca uchwałę w sprawie uchwalenia regulaminu przyznawania wyróżnienia „Honorowy Obywatel Miasta Tczewa”,
  - 12.9 nadania wyróżnienia „Honorowy Obywatel Miasta Tczewa”,
  - 12.10 zmieniająca uchwałę w sprawie Wieloletniego Planu Inwestycyjnego Miasta Tczewa na lata 2006–2013,
  - 12.11 zmiany uchwały zmieniającej uchwałę w sprawie ustalenia przepisów porządkowych przy przewozie osób i bagażu w odniesieniu do gminnego transportu zbiorowego w mieście Tczewie.
13. Zgłaszanie interpelacji i wniosków.
14. Wolne wnioski, oświadczenia.

Porządek sporządzono 7 sierpnia 2009 r.

Panorama Miasta – Biuletyn Informacyjny Samorządu Miasta Tczewa  
Rada Programowa: przewodniczący – Kazimierz Ickiewicz  
członkowie – Zenon Drewa, Mirosław Pobłocki, Włodzimierz Mroczkowski, Grażyna Antczak,  
Tomasz Jezierski, Gertruda Pierzynowska, Zyta Mysza, Ludwik Kiedrowski.  
Redaktor naczelny – Małgorzata Mykowska.  
Urząd Miejski Tczew, Biuro Promocji Miasta ☎ 77-59-322  
Wydawca: Miejska Biblioteka Publiczna im. Aleksandra Skulteta,  
ul. J. Dąbrowskiego 6, ☎ 531-35-50; 531-36-37

## 70 rocznica wybuchu II wojny światowej

# Eskadra lotnicza zaatakujecie most

Co roku tczewianie obchodzą rocznicę wybuchu II wojny światowej. W tym roku jednak ma być szczególnie uroczyste. Tczewianie i zgromadzeni goście zobaczą rekonstrukcję wydarzeń sprzed 70 lat – atak eskadry lotniczej i obronę tczewskich mostów. Będą też koncerty patriotyczne oraz film dokumentujący wysadzenie mostów.



Mieszkańcy Tczewa mają szczególnie powód, aby głębiej rozpałamywać dzień 1 września 1939 r. Działania wojenne rozpoczęto tutaj 1 września już o godz. 4:34, a więc 11 minut przed oficjalną godziną napaści hitlerowców na Polskę. Jak wspomina Kazimierz Ickiewicz w publikacji „Druga wojna światowa wybuchła w Tczewie”: *Natarcie lądowe na Tczew, przewidziane na godz. 4:45, poprzedził nalot 6 bombowców i 6 myśliwców niemieckich (...) Wystartowała ona o godz. 4:26 z lotniska pod Elblągiem i dla zmylenia, nadlatując od południa o godz. 4:34 zbombardowała dworzec PKP, zachodni przyczółek mostów oraz koszar 2 Batalionu Strzelców. Bomby zrzucano także w centrum miasta, w rejonie elektrowni. Nalot na te obiekty powtórzono dwukrotnie. Trwał on około 10 minut. Byli zabici i ranni: żołnierze, kolejarze i ludność cywilna.*

Od wielu lat uroczystości upamiętniające rocznicę wybuchu II wojny światowej gromadzą nie tylko mieszkańców

miasta, ale także kolejarzy i celników z całej Polski, gdyż to przedstawiciele tych dwóch zawodowych formacji jako pierwsi padli ofiarą okupantów.

W tym roku niecodzienną atrakcją będzie rekonstrukcja historycznych wydarzeń. W zamierzeniu samorządu miasta, inscenizacja ma przemówić przede wszystkim do wyobraźni młodych ludzi, dla których wojna to często tylko kilka kart z podręczników historii. Inscenizację będzie można oglądać także w teledarmach.

Honorowy patronat nad uroczystościami przyjął Prezydent RP **Lech Kaczyński**. Ponadto patronami przedsięwzięcia są Marszałek Senatu **Bogdan Borusewicz**, Marszałek Sejmu **Bronisław Komorowski**, Minister Infrastruktury **Cezary Grabarczyk**, Minister Kultury i Dziedzictwa Narodowego **Bogdan Zdrojewski**, Minister Finansów **Jan Vincent Rostowski**, Prezes Zarządu PKP S.A. **Andrzej Wach**, Dowódca 16.

### Program uroczystości

9<sup>30</sup> – uroczystość patriotyczno religijna w Kałdowie

11<sup>00</sup> – uroczystości w Szymankowie,

13<sup>00</sup> – msza święta w kościele farnym w Tczewie,

14<sup>15</sup> – wymarsz uczestników z kościoła na bulwar.

#### Na Bulwarze Nadwiślańskim:

14<sup>30</sup> – uroczystości przy pomniku

- złożenie meldunku

- przywitanie gości

- hymn państwowy i wciągnięcie flagi na maszt

- zarys historyczny obrony mostów

- nadanie wyróżnienia Honorowy Obywatel Miasta Tczewa Panu Walentemu Faterkowskiemu

- nadanie medalu Pro Memoria

- przemówienia okolicznościowe

- apel poległych

- salwa honorowa

- złożenie wiązanek kwiatów

#### Widowisko historyczne

15<sup>00</sup> – Hymn Pomorza

15<sup>05</sup> – Inscenizacja część I

15<sup>35</sup> – Koncert pieśni patriotycznej.

15<sup>55</sup> – Inscenizacja część II

Projekcja filmu Wysadzenie mostów tczewskich

16<sup>40</sup> – koncert Orkiestry Harcerskiej

*Po inscenizacji będzie możliwość obejrzenia sprzętu wojskowego użytego w inscenizacji.*

Pomorskiej Dywizji Zmechanizowanej Gen. Dyw. **Wiesław Michnowicz**, Prezes Stowarzyszenia „Wspólnota Polska” **Maciej Płażyński**.

**Premiera: 30 stycznia 2010**

## Mamy hejnał Tczewa



Maciej Szymański z Poznania jest autorem hejnału Tczewa. 84 propozycje hejnału przesłane przez 34 autorów przeanalizowała Komisja Konkursowa powołana przez prezydenta miasta. Pierwsze uroczyste wykonanie utworu planowane jest na 30 stycznia 2010 r. na sesji Rady Miejskiej inauguracyjnej Rok Jubileuszowy – 750-lecia nadania Tczewowi praw miejskich.

Nad wyłonieniem hejnału pracowała Komisja Konkursowa pod przewodnictwem **Tadeusza Żmijewskiego**, dyrektora Centrum Kultury i Sztuki oraz dyrygenta poznańskiej Orkiestry Kameralnej Le Quattro Stagioni. Ponadto w skład komisji weszli:

- **Bogumiła Jeszke**, radna Rady Miejskiej w Tczewie
- **Sławomir Hoduń**, muzyk – przedstawiciel Starogardzkiego Centrum Kultury
- **Danuta Milczewska**, dyrektor Państwowej Szkoły Muzycznej w Tczewie
- **Żaklina Kowalkowska**, przedstawiciel Młodzieżowej Rady Miasta Tczewa
- **Magdalena Kubicka-Netka**, dyrygent Harcerskiej Orkiestry Dętej
- **Ludwik Kiedrowski**, radny Powiatu Tczewskiego, kierownik Biura Promocji UM.

Wszystkie propozycje oznaczone były jedynie cyframi i hasłem. Komisja zakwalifikowała do ścisłego finału dwa utwory. Jeden z autorów wycofał się jednak +z konkursu tuż przed jego rozstrzygnięciem. Ostatecznie zwyciężyła propozycja Macieja Szymańskiego. Komisja zdecydowała przyznać zwycięzcy nagrodę w wysokości 7 tys. zł.

– Od 30 stycznia 2010 r. hejnał Tczewa będzie wykonywany codziennie w samo południe z wieży ratuszowej – mówi **Ludwik Kiedrowski**. – Ponadto hejnał będzie rozbrzmiewał podczas uroczystości i świąt państwowych i miejskich.

M.M.



## Radni apelują

### Jagiellońska do remontu

Tczewscy radni zwrócili się z apelem w sprawie przebudowy ulicy Jagiellońskiej do marszałka województwa pomorskiego, starosty powiatu tczewskiego i prezydenta Tczewa. Apelują o niezwłoczne podjęcie wszelkich działań zmierzających do przebudowy ulicy Jagiellońskiej w wariantcie czteropasmowym.

*W trakcie wielu spotkań dotyczących dojazdu do autostrady A1 jednym z wątków była przebudowa ul. Jagiellońskiej. Uzyskane na ten temat informacje wskazują, że Marszałek Województwa przewiduje jednak realizację wariantu dwupasmowego z drogą pomocniczą. Naszym zdaniem jest to rozwiązanie niewystarczające do zapewnienia w przyszłości odpowiednich warunków komunikacyjnych w naszym mieście.*

*Apel skierowany głównie do Marszałka Województwa, który jest zarządcą w/w drogi jest jednocześnie wsparciem dla Prezydenta Miasta w rozmowach z Marszałkiem Województwa Pomorskiego, aby w czwartym co do wielkości mieście województwa pomorskiego zapewnić odpowiednie i adekwatne do jego wielkości rozwiązania komunikacyjne – czytamy w apelu.*

### Plany dzielnic już stoją



W sześciu miejscach w Tczewie zostały umieszczone gabloty ze szczegółowymi planami dzielnic. To inicjatywa Biura Promocji Urzędu Miejskiego z myślą o turystach, ale także mieszkańcach Tczewa, którym niekiedy trudno zlokalizować mniej uczęszczane zakątki miasta.

Mapy zostały przygotowane we współpracy z firmą kartograficzną z Bydgoszczy. Gabloty z planami dzielnic zostały umieszczone w sześciu miejscach:

- na Starym Mieście (przed Urzędem Miejskim)
- na Czyżykowie (w sąsiedztwie Gimnazjum nr 1, u zbiegu ulic Konarskiego i Czyżykowskiej)
- na Os. Witosa (ul. Norwida)
- na Os. Garnuszewskiego (u zbiegu al. Zwycięstwa i ul. Gdańskiej)
- na Suchostrzygach (ul. Żwirki, przy manhattanie)
- na Os. Bajkowym (ul. Jagiellońska, przy przejściu do kościoła).

## Mamy unijne dofinansowanie!



PROGRAM REGIONALNY  
NARODOWA STRATEGIA SPÓJNOŚCI

### W Tczewie powstanie Dom Przedsiębiorcy



Tak ma wyglądać przyszły Dom Przedsiębiorcy.

Dom Przedsiębiorcy w Tczewie to kolejna inwestycja, która będzie realizowana przy wsparciu środków unijnych. Do końca 2010 r. aktywni mieszkańcy Tczewa i regionu będą mieli do dyspozycji inkubator przedsiębiorczości, gdzie otrzymają informację i fachową pomoc, jak rozpocząć i rozwinąć działalność gospodarczą, nawiązać kontakt z innymi firmami, dowiedzą się jak poruszać się w gąszczu przepisów regulujących tę sferę gospodarki. Inwestycję wartą 4,1 mln zł w 75 proc. sfinansuje Unia Europejska, reszta pochodzić będzie z budżetu miasta.

Dom Przedsiębiorcy będzie się znajdował przy ul. Obrońców Westerplatte 3. Pochodzący z przełomu XIX i XX w. budynek, zostanie gruntownie przebudowany. Zagospodarowany zostanie także teren wokół niego. Dom Przedsiębiorcy będzie dysponował: powierzchnią biurową dla nowo powstałych firm – 222 m<sup>2</sup> oraz salą konferencyjną na 50 osób. Prace budowlane zaplanowano w okresie od IV kwartału 2009 do IV kwartału 2010 roku. Oddanie obiektu do użytku nastąpi pod koniec 2010.

#### Skąd pieniądze?

Całkowity koszt realizacji projektu „Dom Przedsiębiorcy w Tczewie” to 4 099 200 zł. Wniosek o dofinansowanie projektu został złożony do Instytucji pośredniczącej II stopnia – Agencji Rozwoju Pomorza w ramach konkursu RPO Osi Priorytetowej 1, działania 1.5.1. „Infrastruktura dla rozwoju firm innowacyjnych” i otrzymał dofinansowanie w wysokości 3 074 400 PLN co stanowi 75 % wartości inwestycji.

Inwestycja jest jednym z priorytetów WPI Gminy Tczew na rok 2009 oraz wpisuje się w cel strategiczny 1.1 uchwalonej Strategii Rozwoju Miasta Tczewa.

Przedsięwzięcie „Dom Przedsiębiorcy w Tczewie” jest odpowiedzią władz samorządowych na zaistniałe potrzeby społeczności zamieszkałej w subregionie tczewskim w zakresie wspierania oraz rozwoju małych i średnich przedsiębiorstw.

#### Po co nam Dom Przedsiębiorcy?

Celem projektu jest wspieranie działań na rzecz rozwoju mikro-, małej i średniej przedsiębiorczości, promowania rozwoju gospodarczego i kształtowania

Tczewa jako ośrodka subregionalnego, przyjaznego inwestorom i innowacyjnej gospodarce. Swoje cele ośrodek będzie realizował m.in. poprzez: utworzenie i prowadzenie inkubatora przedsiębiorczości, udostępniającego powierzchnię w szczególności podmiotom deklarującym podjęcie działań innowacyjnych.

**Do najważniejszych celów oddziaływania projektu należą:** podjęcie aktywnej walki z kryzysem gospodarczym, powstanie sieci wzajemnych powiązań pomiędzy firmami prowadzącymi działalność na terenie Domu Przedsiębiorcy oraz instytucjami naukowymi, stworzenie nowych warunków dla ożywienia społecznego i gospodarczego, wzrost udziału w gospodarce regionu produktów i usług o wysokiej wartości dodanej i zaawansowanych technologicznie, uzyskanie efektu synergii pomiędzy skupionymi na terenie Domu Przedsiębiorcy firmami innowacyjnymi, wsparcie procesów restrukturyzacji przemysłu przeprowadzanych w regionie poprzez kreowanie przedsiębiorczości, inwestycje w zakresie zaawansowanych technologii.

**Sprawnie realizowanie celów projektu będzie możliwe** dzięki współpracy z podmiotami rekrutującymi się spośród instytucji otoczenia biznesu, takimi jak: Lokalne Fundusze Pożyczkowe; Fundusze Poręczeń Kredytowych; Fundusze Venture Capital; Fundusze seed capital; Sieci innowacji; Ośrodki Szkoleniowo-Doradcze; Centra Transferu Technologii; uczelnie wyższe oraz ośrodki B + R; władze lokalne oraz podmioty gospodarcze.

## Inwestycyjne lato

# Remonty pełną parą

Na przełomie października i listopada Tczew wzbogaci się o drugie już boisko ORLIK. Także w tym roku zbudowane zostanie boisko piłkarskie przy ul. Ceglarskiej. Trwają modernizacje miejskich ulic, remonty w szkołach i przedszkolach. Sezon inwestycyjny w pełni.

### • W sporcie

Tczew należy do niewielu gmin w Polsce, które zbudują drugiego ORLIKA. Pod koniec ubiegłego roku boisko ORLIK zostało oddane do użytku przy Szkole Podstawowej nr 11. Jeszcze w tym roku podobne stanie przy Sportowej Szkole Podstawowej nr 2. W efekcie inwestycji powstanie boisko do piłki nożnej (będzie przystosowane także do gry w piłkę ręczną) z nawierzchnią ze sztucznej trawy (26x56 m) oraz boisko do koszykówki i siatkówki (15,1x28,1 m) z nawierzchnią poliuretanową. Boiska zostaną wybudowane w miejscu istniejących, mocno już zdewastowanych. Dodatkowo powstanie budynek z szatniami i sanitariatami. Inwestycja obejmuje wykonanie ogrodzenia i oświetlenia.

Koszt Orlika przy SSP 2 to 1.068.625,09 zł, z czego 333 tys. przekaże Ministerstwo Sportu i Turystyki, drugie tyle Urząd Marszałkowski, resztę zapłaci budżet miasta.

Rozstrzygnięty został również przetarg na wykonanie boiska do piłki nożnej przy ul. Ceglarskiej. Boisko będzie miało wymiary 110x70 m. W ramach inwestycji wykonany zostanie dojazd, miejsca postojowe, ogrodzenie, oświetlenie i odwodnienie. Koszt inwestycji to blisko 2 mln zł. Na realizację zadania wykonawca ma trzy miesiące, boisko powinno być więc oddane do użytku pod koniec listopada br.

Niestety nie udało się otrzymać dofinansowania w ramach Regionalnego Programu Operacyjnego woj. pomorskiego, na budowę stadionu lekkoatletycznego przy ul. Bałdowskiej. Na razie więc inwestycja nie będzie realizowana.

### • Drogi

Największym utrudnieniem dla tczewian jest remont ulicy Zamkowej, tym bardziej, że prace się przedłużają. Po rozpoczęciu inwestycji okazało się, że kanalizacja sanitarna jest zniszczona, dwa kolektory znajdujące się pod nawierzchnią jezdni są poważnie uszkodzone. Zanim więc drogowcy przystąpią do



Na uczniów Gimnazjum nr 1 czeka nowa aula i szatnie.

pracy, konieczne jest usunięcie usterek, w przeciwnym razie nowa nawierzchnia zapadłaby się przy najbliższych opadach deszczu. Naprawa uszkodzonych kolektorów to zadanie Zakładu Wodociągów i Kanalizacji. Dopiero po opuszczeniu placu budowy przez ZWIK wykonana zostanie nowa nawierzchnia.

Wykonany został natomiast chodnik przy ulicy Zamkowej oraz ułożono linie kablowe oświetlenia ulicznego. Wykonano roboty ziemne, ułożono kanalizację deszczową oraz linię kablową oświetlenia ulicznego w ul. Żeglarskiej.

Zgodnie z harmonogramem przebiegają prace przy budowie wiaduktu w ul. Rokickiej. Jeszcze w tym roku planowane jest rozpoczęcie remontu wiaduktu w ul. 1 Maja. Obie inwestycje prowadzi Starostwo Powiatowe, ale są one współfinansowane przez samorząd miasta. Pierwsze zadanie ma zostać zakończone jeszcze w tym roku – drugie w 2010 r.

Kończy się przebudowa ul. Topolowej i Jodłowej. Zadanie obejmuje remont nawierzchni jezdni, chodników, poszerzenie ulic, a przy Szkole Podstawowej nr 12 i Przedszkolu nr 9 budowę łącznie ok. 90 miejsc postojowych. Rozpoczęto zaplanowany na ten rok etap przebudowy ul. Nadbrzeżnej – ulica zyska nową nawierzchnię, odwodnienie, oświetlenie. W tym roku wykonane zostanie oświetlenie ulic powstającego osiedla mieszkaniowego w rejonie ulicy Czatkowskiej.

### • W szkołach i przedszkolach

Zakończona została budowa auli i szatni w Gimnazjum nr 1. Gotowe pomieszczenia już czekają na uczniów. Ponadto wyremontowany został dach

w Sportowej Szkole Podstawowej nr 2, korytarz II piętra w Szkole Podstawowej nr 10 i korytarz w Gimnazjum nr 1, w SP 12 wymieniono posadzkę na I piętrze, kończy się remont kuchni i stołówki w SP 5.

Podczas wakacyjnych miesięcy trwały także prace w tczewskich przedszkolach. Wyremontowano poddasze w Przedszkolu nr 9, dzięki czemu dzieci zyskały nową salę zabaw. Ze względu na zbyt wysokie koszty nie doszedł do skutku przetarg na budowę klatki schodowej w Przedszkolu „Muszelka” na Os. Staszica. Zdecydowano powtórzyć procedurę przetargową, w efekcie jednak nie jest możliwe zakończenie remontu do września br. Prace potrwają więc do połowy grudnia. Remont jednak nie powinien być bardzo uciążliwy dla przedszkolaków ponieważ będzie prowadzony od zewnętrznej strony budynku i z uwzględnieniem godzin pracy przedszkola.

### • Budynki

Rozpoczęły się prace przy budowie dwóch komunalnych budynków wielomieszkaniowych przy ul. Prostej. W każdym z budynków o powierzchni użytkowej 1022 m<sup>2</sup> będzie 18 mieszkań komunalnych. W ramach inwestycji zagospodarowany zostanie teren wokół budynków – powstaną drogi dojazdowe, chodniki, parkingi, oświetlenie. Lokatorzy wprowadzą się w drugiej połowie 2010 r. W tym roku ogłoszony zostanie przetarg na realizację kolejnych dwóch budynków.

To dopiero początek mieszkaniowych inwestycji na Osiedlu Zatorze. W ciągu najbliższych lat w tym miejscu ma powstać łącznie 8 budynków.

Rozpoczął się również remont budynku przy ul. Podmurnej 12. Po zakończeniu inwestycji obiekt ma służyć Centrum Wystawienniczo-Regionalnemu Dolnej Wisły.

### • Rekreacja

Kończy się zabudowa niecki przy ul. Jedności Narodu. Pomędzy ul. Jedności Narodu a Szkołą Podstawową nr 11 powstało miejsce do wypoczynku i rekreacji. Niecka podzielona została na trzy strefy. W strefie tzw. aktywnej powstały trzy boiska – do piłki ręcznej (i nożnej), do siatkowej i koszykówki oraz kort tenisowy. Dla najmłodszych urządzony został plac zabaw. Jest też zakątek dla tych, którzy wolą posiedzieć na ławkach. Cały teren otoczony został ścieżką rowerową. Wykonane zostało oświetlenie i drenaż całej niecki.

### Centrum Edukacji Dorosłych

### Centrum Kształcenia Ustawicznego w Tczewie

83-110 Tczew, ul. 30 Stycznia 1, tel. 532-13-97, 531-69-50, 777-52-75, fax: 777-62-86



## Zapisy na kursy językowe dla osób indywidualnych i firm

rok szkolny 2009/2010

angielski ★ niemiecki ★ francuski ★ hiszpański ★ rosyjski

16.09.2009 r. (środa) ▶ rozpoczęcie zajęć

### Nauka języków w CED to:

- Wykwalifikowana, sprawdzona kadra lektorów!
- Przygotowanie do międzynarodowych egzaminów!
- Kilkanaście grup o zróżnicowanym poziomie!
- Interesujące metody zajęć
- Konkurencyjne ceny!
- Atrakcyjny system zniżek !!!
- m.in. zajęcia w pracowniach multimedialnych





## Zaprasza na kursy

### I Kursy finansowo-księgowo-kadrowo-biurowe

1. „Kadry i płace – SYMFONIA” – 50 godz.
2. „Finanse i rachunkowość w systemach komputerowych” – 150 godz.
3. „Kadry i płace z elementami księgowości” – 190 godz.
4. „Kurs dla kandydatów na samodzielnych księgowych” – 140 godz.
5. „Kurs dla kandydatek na Sekretarki – Asystentki” – 145 godz.
6. „Specjalista ds. reklamy” – 210 godz.
7. „ABC przedsiębiorczości” – 35 godz.

### II Kursy komputerowe

#### I stopnia

1. MS WINDOWS, MS WORD, MS EXCEL, INTERNET – 75 godz.
2. MS WINDOWS, MS WORD, INTERNET – 40 godz.-

#### II stopnia

1. Tworzenie stron WWW – 25 godz.
2. MS EXCEL – 25 godz.
3. Grafika komputerowa: COREL DRAW, POWER POINT – 40 godz.



### III Kursy języka angielskiego, niemieckiego, francuskiego, hiszpańskiego

angielski na różnych poziomach – od kursów dla początkujących do kursów certyfikacyjnych, m.in. **maturalne, Business English, specjalistyczne dla firm, intensywne kursy wakacyjne**

### IV Kursy przygotowawcze

1. Dla kandydatów na wychowawców placówek wypoczynku dla dzieci i młodzieży – 40 godz.
2. Kurs „Instruktażowy dla kierowników placówek wypoczynku dla dzieci i młodzieży” – 10 godz.
3. kursy przygotowujące do matury – 60 godz.



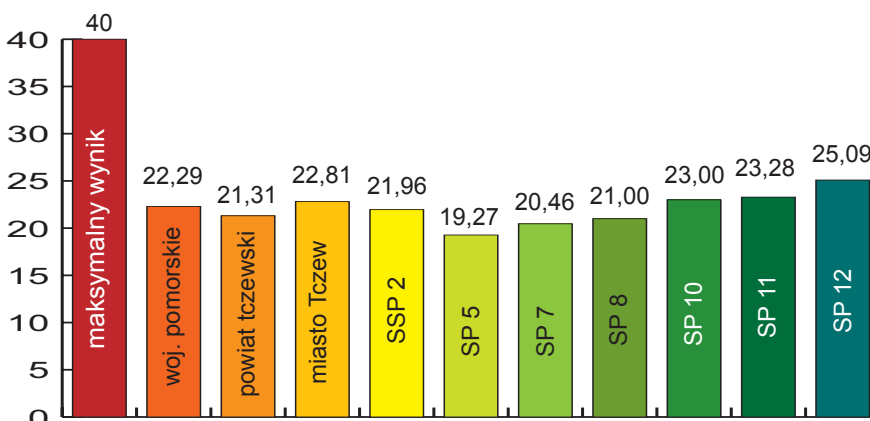
6

## Testy szóstoklasistów i gimnazjalistów

# Jak wypadli tczewianie

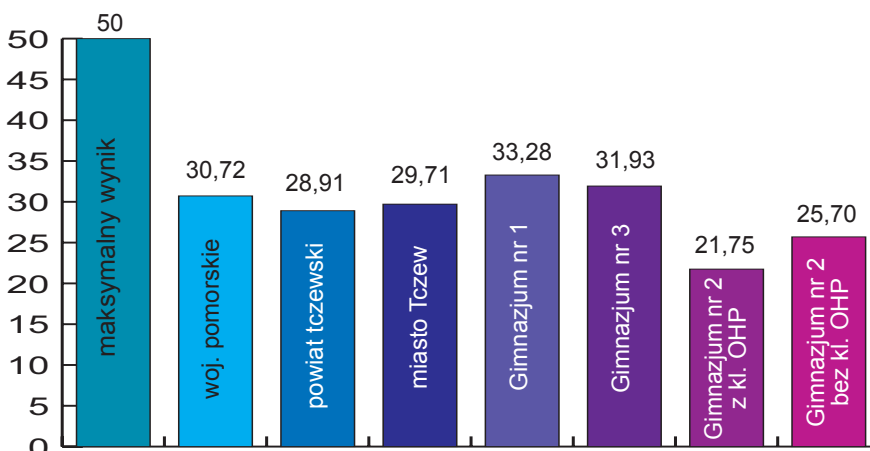
Poniżej prezentujemy wyniki testów gimnazjalistów i testów szóstoklasistów w poszczególnych tczewskich szkołach. Dla porównania podajemy maksymalną liczbę punktów do zdobycia oraz tzw. średnia wojewódzką.

Średnie wyniki sprawdzianu szóstoklasistów szkół podstawowych w 2009 roku.



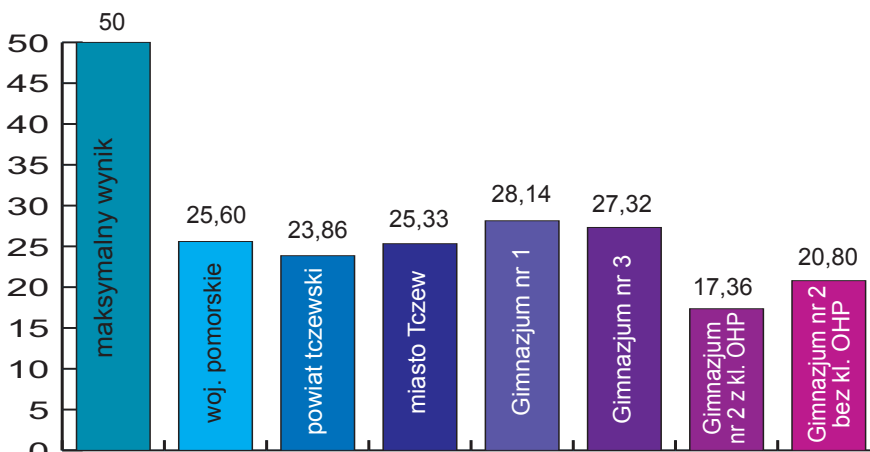
Sporządzono w oparciu o Zestawienie wyników sprawdzianu w klasie szóstej szkoły podstawowej przeprowadzonego w kwietniu 2009 r., przygotowane przez Okręgową Komisję Egzaminacyjną w Gdańsku.

Średnie wyniki części humanistycznej egzaminu gimnazjalnego w 2009 r.



Sporządzono w oparciu o Zestawienie wyników egzaminu w klasie trzeciej gimnazjum przeprowadzonego w kwietniu 2009 r., przygotowane przez Okręgową Komisję Egzaminacyjną w Gdańsku.

Średnie wyniki części matematyczno-przyrodniczej egzaminu gimnazjalnego w 2009 r.



Sporządzono w oparciu o Zestawienie wyników egzaminu w klasie trzeciej gimnazjum przeprowadzonego w kwietniu 2009 r., przygotowane przez Okręgową Komisję Egzaminacyjną w Gdańsku.

Edukacja

## Łazienna świętowała

# Festyn w średniowiecznej fosie

Ulica Łazienna – jako pierwsza z tczewskich ulic miała swoje święto. Wielu mieszkańców Starego Miasta, ale też innych dzielnic uczestniczyło w festynie zorganizowanym w ... średniowiecznej fosie (za budynkiem Forum Inicjatyw Społecznych). Były występy artystyczne, wroźby, kiermasz rękodzieła, konkursy dla najmłodszych.

Uczestników festynu powitał **Zenon Ody**, prezydent Tczewa. Prezydent wspominał, iż święto ulicy to impreza, która ma na celu integrację mieszkańców. To także element programu rewitalizacji Starego Miasta oraz obchodów 750-lecia miasta Tczewa. Takie święta organizowane będą również w innych dzielnicach.

– Mam nadzieję, że za rok spotkamy się w tym samym miejscu, ale całkowicie odmiennym – powiedział **Mirosław Pobłocki**, wiceprezydent Tczewa. – W październiku tego roku rozpocznie się konkurs związany z pozyskiwaniem środków ujemnych na rewitalizację. Jeśli je otrzymamy, ten teren zmieni swoje oblicze.

Atrakcji było co niemiara. Na scenie królowały m.in. dzieci z Przedszkola nr 9 i 8 oraz podopieczni świetlicy środowiskowej PKPS. Wspierali ich artyści ze Środowiskowego Domu Samopomocy przy ul. Nowowiejskiej oraz zespół Wiecznie Młodzi. Najmłodszy chętnie



Prezydent Tczewa Zenon Ody i jego zastępca Mirosław Pobłocki z zaciekawieniem słuchali wroźb Stanisława Olszewskiego. Czy się spełnią...?

brali udział w konkursach plastycznych, spora kolejka ustawiła się do malowania twarzy. Wielu tczewian zapragnęło poznać swoją przyszłość. Rąbka tajemnicy chętnie uchylał wroźbita **Stanisław Olszewski**. Wpatrując się w szklaną kulę odgadywał przyszłość nie szczędząc przy tym dobrych rad.

Uczestnicy festynu mogli zobaczyć wystawę fotograficzną oraz poznać historię swojej ulicy. Rozstrzygnięto także konkurs na „Najaktywniejszych” uczestników projektu społecznego „Bank Czasu – Bankiem Życzliwości” oraz plebiscytu na piosenkę Banku Czasu.

Imprezę zorganizował Miejski Ośrodek Pomocy Społecznej oraz Zarząd Miejski Polskiego Komitetu Pomocy Społecznej. Patronował jej prezydent Tczewa. Inicjatywę współfinansował Wojewoda Pomorski, w ramach projektu ZM PKPS pt: Letnia kawiarenka dla seniora „Cafe Senior”.

M.M.

## Starówka na manhattanie



„Dwie twarze Starego Miasta” – fotograficzna wystawa pokonkursowa studentów gdańskiej Akademii Sztuk Pięknych można oglądać na targowisku „manhattan”.

Studenci przedstawili swoje prace w formie serii czarno-białych zdjęć dokumentujących życie tej części miasta. Na konkurs wpłynęło 14 prac. Wśród laureatów znaleźli się: **Karolina Ptach** – I nagroda, **Anna Kurpiewska** – II nagroda, **Aleksandra Karpowicz** – III nagroda. Wyróżniono prace **Katarzyny Wirkus, Alicji Żółtańskiej, Taidy Salaber, Barbary Szczecińskiej**. Podczas otwarcia wystawy, 22 czerwca, prezydent Tczewa **Zenon Ody**, wręczył autorom najlepszych prac dyplomy i nagrody.

– Celem zorganizowania wystawy właśnie na „manhattanie” było pokazanie mieszkańcom Suchostrzyg, oddzielonych od historycznego centrum krajową „jedyńką”, uroków oraz historycznych i kulturowych walorów najstarszej części miasta – powiedziała **Danuta Morzuch-Bielawska**, naczelnik Wydziału Planowania Przestrzennego UM. – Chcemy, aby mieszkańcy docenili to dziedzictwo i utożsamiali się z nim.

Studenci wiernie oddali wizerunek Starego Miasta. Wiele zdjęć ukazuje mocno zdewastowane zaułki, ale utrwaliłi też bardzo urokliwe zakątki.

M.M.

## Flisacy dopłynęli do Tczewa

# Wysoka woda to nie problem

Do Tczewa dopłynęli uczestnicy V Flisu Wiślanego Ligi Morskiej i Rzecznej. Flotyła złożona z kilkunastu jachtów, łodzi motorowych i szalup zacumowała na przystani nadwiślańskiej. W imprezie brało udział ok. 70 osób – członków organizacji z Gdańska, Gdyni, Tczewa, Starogardu Gdańskiego i Bielska Białej. Udział we flisie to dla nich nagroda za aktywne włączanie się w prace Ligi oraz za zwycięstwa w konkursach przez nią organizowanych.

Na tczewskiej przystani uczestników flisu przywitał **Mirosław Pobłocki**, wiceprezydent Tczewa. Pod opieką **Zdzisława Bergiela**, przewodnika z Centrum Wystawienniczo-Regionalnego Dolnej Wisły, młodzież zwiedziła najciekawsze zakątki Tczewa, a następnego dnia wypłynęła w kierunku Przegaliny i dalej do celu wyprawy – do Gdańska.

Splyw odbywał się na trasie Wysogród – Gdańsk. Codziennie uczestnicy pokonywali ok. 30-40 km. Nie przerażał ich wysoki poziom Wisły – w dniu, w którym dotarli do Tczewa zaledwie metr brakowało do stanu ostrzegawczego. – Im wyższa woda, tym lepsze

warunki do żeglowania – powiedział **Bogdan Gliniecki**, retman flisu. – W poprzednich latach zdarzało nam się przepychać łódki po mieliznach, tak płytką była rzeka w niektórych miejscach. Wisła nie jest regulowana, więc niełatwo nią żeglować.

Celem, jaki przyświeca Lidze Morskiej i Rzecznej przy organizacji Flisu Wiślanego jest nawiązanie do dawnych tradycji staropolskich oraz promocja miast i gmin nadwiślańskich. Flis



ma także cel wychowawczy. Podczas imprezy, w której uczestniczy młodzież szkolna, prowadzone są zajęcia w zakresie bezpieczeństwa na wodzie, ochrony środowiska i wód śródlądowych, żeglarstwa itp.

M.M.

## Ostatni obrońca mostów Walenty Faterkowski

97-letni porucznik Walenty Faterkowski jest ostatnim z żyjących obrońców tczewskich mostów (urodził się 25 stycznia 1912 r., obecnie mieszka w Nowej Soli). Podczas wojny obronnej 1939 r. był dowódcą plutonu, który 1 września o godz. 4.45 jako pierwszy nawiązał walkę na przyczółku wschodnim Mostu Tczewskiego, po wcześniejszym nalocie eskadry niemieckich myśliwców (o godz. 4.34). Efektem działań polskich żołnierzy było wysadzenie mostu, a tym samym uniemożliwienie Niemcom szybkiego zajęcia miasta i przetransportowania sprzętu wojskowego.

Uchwała w sprawie nadania Walentemu Faterkowskiemu tytułu Honorowego Obywatela Miasta Tczewa będzie przedmiotem obrad sierpniowej sesji Rady Miejskiej. Nadanie honorowego obywatelstwa ma nastąpić podczas uroczystości 1 września.

Już dwukrotnie do władz państwowych kierowany był wniosek o nadanie por. Walentemu Faterkowskiemu Krzyża Virtuti Militari. Po raz pierwszy w 1972 r. przez płk. Stanisława Janika, dowódcę 2. Batalionu Strzelców podczas kampanii wrześniowej. Po raz drugi wniosek taki wystosowało także koło ZBOWiD z Nowej Soli w 1989 r. Na żadne z tych pism nie było odpowiedzi.

## OGŁOSZENIE

Prezydent Miasta Tczewa informuje, że na tablicy ogłoszeń Urzędu Miejskiego w Tczewie (II piętro został wywieszony wykaz nieruchomości stanowiącej własność Gminy Miejskiej Tczew, przeznaczonej do oddania w użytkowanie wieczyste w drodze przetargu, pod budowę przedszkola.

Nieruchomość położona jest w Tczewie przy ul. Głowiąckiego i oznaczona numerem działki 60/4 obr. 12 o pow. 3630 m<sup>2</sup>, KW 2515.

## 65. rocznica Powstania Warszawskiego Historia jest jedna i prawda jest jedna



Tczewianie uczcili 65. rocznicę wybuchu Powstania Warszawskiego. Pod obeliskiem w Parku Kopernika spotkali się kombatanci, władze samorządowe miasta i powiatu, żołnierze, policjanci i mieszkańcy Tczewa po to, by uczcić pamięć o bohaterach jednego z najbardziej dramatycznych wydarzeń naszej historii. Pod obeliskiem złożono kwiaty i zapalono znicze.

– Po 65 latach wracamy znowu do heroizmu Powstania 1944 r. przez uczestniczenie w wielkich rocznicowych wydarzeniach, organizowanych w Warszawie, w Polsce, ale i poza Polską, aby pamięć historyczna kształtować mogła następne pokolenia Polaków – mówił **Ludwik Kiedrowski**, kierownik Biura Promocji UM, prowadzący uroczystość.

Powstanie Warszawskie wybuchło 1 sierpnia 1944 r. W założeniach miało trwać kilka dni, tymczasem zakończyło się po 63 dniach ciężkich walk. W walkach i egzekucjach zginęło ok. 200 tys. osób, głównie cywilów.

– Sierpień to dla mojego pokolenia i młodszych czas wakacji, odpoczynku, radości, ale patrząc na kombatantów uświadomiamy sobie, że oni ten miesiąc postrzegają inaczej – powiedział **Zenon Ody**, prezydent Tczewa.

– Dla nich to miesiąc, kiedy wspominają walkę, okupację, poległych towarzyszy, ponieważ sami uczestniczyli w tych tragicznych wydarzeniach. To na nas spoczywa obowiązek przekazania następnym pokoleniom prawdy o naszej historii. Będąc uczniem, inną wersję historii słyszałem od mojego ojca, a zupełnie inną na lekcjach historii. Musimy znać prawdę i przekazywać ją następnym pokoleniom. Historia nie może być kartą przetargową, nie może być naginana do polityki. Historia jest jedna i prawda jest jedna.

1 sierpnia na urzędach państwowych, samorządowych oraz w miejscach publicznych wywieszane zostały flagi narodowe. O godz. 17.00 rozległ się dźwięk syren alarmowych – w honorze bohaterom powstania.

M.M.

## OGŁOSZENIE

Prezydent Miasta Tczewa ogłasza pierwszy przetarg ustny nieograniczony na sprzedaż nieruchomości niezabudowanej, położonej w Tczewie obręb 8, km 4:

Lp.	Ulica	Nr działki	Nr Księgi Wieczystej	Powierzchnia	Cena wywoławcza netto*	Wysokość wadium
1.	Czyżykowska	589/2	1279	888	285.000,00	28.000,00

### \* UWAGA!

Do ceny netto należy doliczyć 22% podatek VAT

Działka przeznaczona jest pod budownictwo mieszkaniowe jednorodzinne – usługi.

**Przetarg odbędzie się w dniu 11.09.2009 r. o godz. 10<sup>00</sup> w Urzędzie Miejskim w Tczewie** (sala nr 8, parter).

Osoba przystępująca do przetargu powinna wpłacić wadium w podanej wyżej wysokości w kasie lub na konto Urzędu Miejskiego nr PeKaO SA I O/Gdańsk 681240124211100100225 0598. **Wadium w pieniądzu musi wpłynąć na konto depozytowe Urzędu Miejskiego w Tczewie najpóźniej do dnia 07.09.2009 r. (włącznie).**

Osoba stawająca do przetargu w imieniu i na rzecz osoby która wpłaciła wadium powinna posiadać pisemne pełnomocnictwo tej osoby lub odpis z właściwego rejestru wskazujący na uprawnienie do reprezentowania. Uczestnik przetargu powinien legitymować się dowodem osobistym oraz posiadać dowód wpłaty wadium, który równoznaczny jest z zapoznaniem się przez wpłacającego z warunkami i przedmiotem przetargu oraz przyjęciu ich bez zastrzeżeń.

Wadium ulega przepadkowi w razie uchylenia się uczestnika, który wygrał przetarg od zawarcia umowy notarialnej. Ostateczny termin wpłaty ceny sprzedaży, po odliczeniu wpłaconego wadium, upływa najpóźniej w dniu zawarcia umowy notarialnej. Jeżeli osoba ustalona nabywcą nieruchomości nie stawi się bez usprawiedliwienia w Kancelarii Notarialnej w oznaczonym dniu i godzinie Prezydent Miasta Tczewa może odstąpić od zawarcia umowy notarialnej.

Dodatkowe informacje można uzyskać w Wydziale Gospodarki Mieniem Komunalnym, tel. (058) 77-59-362, Elżbieta Niedziałkowska.



Marszałek przyznał 15 mln zł



PROGRAM REGIONALNY  
NARODOWA STRATEGIA SPÓJNOŚCI

## Budujemy zintegrowany węzeł transportowy

Ta inwestycja sprawi, że okolice dzisiejszego dworca PKP zmienią się nie do poznania. Powstanie komunikacyjne centrum, które powiąże ze sobą



wszystkie rodzaje transportu – samochodowy, zbiorowy miejski i pozamiejski, kolejowy. Obiekt ma być wizytówką miasta dla podróżnych przybywających do Tczewa. 13 sierpnia marszałek woj. pomorskiego przyznał dotację w wysokości ponad 15 mln zł na budowę zintegrowanego węzła transportowego w Tczewie.

Celem projektu jest budowa infrastruktury dla transportowego węzła regionalnego w Tczewie, położonego przy dworcu PKP, który jest jednym z trzech głównych dworców Pomorza. Węzeł obejmuje obszar ok. 5 ha powierzchni obsługującej podróżnych korzystających z transportu kolejowego, autobusowego i parkingów. Integruje co najmniej ośmiu przewoźników kolejowych i autobusowych.

Zakres projektu obejmuje wykonanie budowy ulicy „Nowej Kolejowej” (wzdłuż dworca w kierunku północnym) wraz z budową parkingów naziemnych o 252 miejscach postojowych, tunelu w ciągu ul. Pomorskiej i Nowej Kolejowej, przebudowę ul. Pomorskiej, części ul. Kolejowej oraz remont pomieszczeń o powierzchni 140 m<sup>2</sup> na cele zaplecza węzła. Powyższy zakres jest kwalifikowany do dofinansowania w ramach Regionalnego Programu Operacyjnego Województwa Pomorskiego. Koszt projektu to 20 708 826 zł, dofinansowanie w wysokości 75% wynosi 15 531 619 zł.

Realizacja projektu wymaga wyko-

nania technicznego związanego z nim zakresu prac, które nie są możliwe do dofinansowania w ramach kwalifikowanych wydatków RPO WP, a są nimi: wykonanie płyty dworca autobusowego o 12 peronach odjazdowych, 16 miejsc postojowych dla autobusów i 11 miejsc postojowych dla minibusów oraz budowę placu dworcowego. Koszt tego zadania to 15 375 709 zł.

Realizacja projektu nastąpi w dwóch etapach, co umożliwi przeprowadzenie inwestycji w sposób pozwalający na nie wyłączenie jednocześnie całego obszaru przydworkowego z ruchu, a ograniczenia ruchu pasażerskiego będą miały charakter niezbędny do wykonania robót.

Realizacja projektu nastąpi w latach 2010–2011. Na razie trwają prace związane ze zmianą miejscowego planu zagospodarowania przestrzennego. Pozwoli to ogłosić przetargi na budowę multikina i galerii handlowej. Tczewianom przybędzie więc nie tylko wygodne i nowoczesne centrum komunikacyjne, ale również kolejne miejsce rozrywki, handlu, usług.

## OBWIESZCZENIE

o wyłożeniu do publicznego wglądu projektu zmiany miejscowego planu zagospodarowania przestrzennego miasta Tczewa w obszarze Transportowego Węzła Integrycyjnego planowanego w sąsiedztwie dworca PKP

Na podstawie art. 17 pkt 10 ustawy z dnia 27 marca 2003 r. o planowaniu i zagospodarowaniu przestrzennym (Dz. U. Nr 80, poz. 717) w związku z art. 39 ust. 1 pkt 2 ustawy z dnia 3 października 2009 r. o udostępnianiu informacji o środowisku i jego ochronie, udziale społeczeństwa w ochronie środowiska oraz ocenach oddziaływania na środowisko (Dz. U. Nr 199, poz. 1277 ze zmianami) oraz uchwały Rady Miejskiej w Tczewie Nr XII/89/2007 z 27 września 2007 r. w sprawie przystąpienia do zmiany miejscowego planu zagospodarowania przestrzennego miasta Tczewa w obszarze Transportowego Węzła Integrycyjnego planowanego w sąsiedztwie dworca PKP, zawiadamiam o wyłożeniu do publicznego wglądu projektu zmiany miejscowego planu zagospodarowania przestrzennego miasta Tczewa w obszarze Transportowego Węzła Integrycyjnego planowanego w sąsiedztwie dworca PKP, wraz z prognozą oddziaływania na środowisko, w dniach od 25 sierpnia do 24 września 2009 r. w siedzibie Urzędu Miejskiego w Tczewie, plac. Piłsudskiego 1, pok. Nr 53 w godz. od 8<sup>00</sup> do 15<sup>00</sup>.

**Dyskusja publiczna nad przyjętymi w projekcie zmiany planu miejscowego rozwiązaniami odbędzie się 23 września 2009 r. w Urzędzie Miejskim w Tczewie, pl. Piłsudskiego 1 – sala nr 8 o godz. 17.00.**

Zgodnie z art. 18 ust. 1 ustawy, każdy, kto kwestionuje ustalenia przyjęte w projekcie planu miejscowego, może wnieść uwagi.

Uwagi należy składać na piśmie do Prezydenta Miasta Tczewa na adres Urzędu Miejskiego w Tczewie, pl. Piłsudskiego 1, 83-110 Tczew, z podaniem imienia i nazwiska lub nazwy jednostki organizacyjnej i adresu, oznaczenia nieruchomości, której uwaga dotyczy, w nieprzekraczalnym terminie do dnia 9 października 2009 r.

Jako wniesione na piśmie uznaje się również uwagi wniesione w postaci elektronicznej opatrzone bezpiecznym podpisem elektronicznym weryfikowanym przy pomocy ważnego kwalifikowanego certyfikatu.

**Prezydent Miasta Tczewa**

## KRÓTKO

• „Dersovia” ochrzczona



18 lipca uroczystie ochrzczona została pierwsza tczewska jednostka pływająca – „Dersovia”. Jej budowniczym jest Leszek Bodio, na co dzień archiwista w Urzędzie Miejskim. Na katamaranem pracował ponad rok. Jak twierdzi, zamiast opowiadać o powrocie Tczewa nad Wisłę, wolał ideę wcielić w życie. Katamaran „Dersovia” zaprojektowany został przez inż. Janusza Maderskiego. Jednostka ma 4,50 m długości, 2,40 m szerokości, zaś powierzchnia żagli wynosi 10 m kw. Łódź jest dwukadłubowa z ozagłowaniem bermudzkim. Na chrzest jednostki przybyło wielu samorządowców oraz mieszkańców miasta. Leszek Bodio przekazał „Dersovię” w użytkowanie tczewskim harcerzom.

• VI Festyn Przyjaźni

11 września z okazji **Ogólnopolskiego Dnia Osób Chorych na Schizofrenię** odbędzie się **VI Festyn Przyjaźni „Tacy Sami”**, organizowany przez Środowiskowe Domy Samopomocy przy MOPS w Tczewie oraz Towarzystwo Miłośników Ziemi Tczewskiej.

Przedsięwzięcie to ma za zadanie przeciwdziałać marginalizacji osób dotkniętych wykluczeniem społecznym. Integryjny przemarsz ulicami miasta skupiający seniorów, młodzież szkolną, dzieci ze świetlic socjoterapeutycznych, domu dziecka, pensjonariuszy ośrodków wsparcia, domów pomocy społecznej, przedstawicieli władz miasta, służby zdrowia oraz mieszkańców edukuje społeczność w zakresie tolerancji i pozytywnego odbioru osób niepełnosprawnych. Przemarsz zaplanowano na godz. 11, sprzed Urzędu Miasta. Impreza kontynuowana będzie na rynku Starego Miasta, gdzie odbędą się występy artystyczne o charakterze integracyjnym.

Patronat honorowy nad imprezą objął Rzecznik Praw Obywatelskich Janusz Kochanowski.

• Zbadaj płuca

Pracownia Rentgenodiagnostyki w Tczewie zaprasza mieszkańców na bezpłatne badania radiologiczne klatek piersiowych (duże zdjęcie rtg płuc) w ramach, zorganizowanego przez Urząd Miejski w Tczewie programu profilaktycznego w 2009 r. Badania potrwają do 1 grudnia (od poniedziałku do piątku w godz. 8-18) w Pracowni Rentgenodiagnostyki przy ul. Wojska Polskiego 5 (tel. 058 777 67 39, 058 777 66 80). Zaproszenia (skierowania) prosimy odbierać w swojej przychodni lub w Pracowni Rentgenodiagnostyki.



# Program X Festiwalu Działań Teatralnych i Plastycznych ZDARZENIA Tczew Europa 2009

## Czwartek, 3 września

- ❑ 16.00 Konferencja prasowa 40 min. / sala konferencyjna Centrum Regionalno-Wystawienniczego Dolnej Wisły, ul. 30 Stycznia 4;  
ETIUDY PROJEKTU WARSZTATOWEGO KNOW HOW
- ❑ 17.00 Etiuda MASCHEROTERAPII 40 min. / w realizacji Fabio Omodei / Szkoła Podstawowa nr 5, ul. Obrońców Westerplatte 18;
- ❑ 18.15 Etiuda WYOBRAŹNIA WYZWOLONA 30 min. / w realizacji Katarzyny Zawistowskiej i Nicolasa Perret'a / schody Centrum Kultury i Sztuki w Tczewie, ul. Wyszyńskiego 10;
- ❑ 19.30 Etiuda PRZESTRZEŃ MULTIMEDIALNA 40 min. / w realizacji Nancy Fürst, Corinny Vitale, Cedric'a Anglaret'a, Marka Musioła oraz Grzegorza Szymy / sala wystawiennicza CWRDW ul. 30 Stycznia 4 (I piętro);
- ❑ 20.00 TWO BEAUTIFULL POLISH ARTISTS 20 min. / Marzena Krzemińska, Magdalena Ptasznik / Amsterdamse Hogeschool voor de Kunsten / Amsterdam / Holandia / poddasze CKiS, ul. Wyszyńskiego 10 [konkurs];
- ❑ 20.30 POST-ALTANA / instalacja / 2xM / Marika Morawiec, Michał Krenz / Wydział Architektury Politechniki Gdańskiej / Gdańsk / Polska / mur, ul. Podmurna [konkurs];
- ❑ 21.00 ŚMIERĆ JEST WE MNIE 45 min. / Teatr Korzenie / Peterborough / Kanada / scena CKiS ul. Wyszyńskiego 10;
- ❑ 22.00 FLUOBALL / instalacja / Anna Siwik, Maria Jankowska / Akademia Sztuk Pięknych Poznaniu / Polska / przejście przy ul. Wyszyńskiego 24-26 [konkurs];
- ❑ 22.30 TAKSÓWKA 90 min. / Studio Teatralne Koło / Warszawa / Polska / Zakład Gospodarki Mieszkaniowej ul. Kołłątaja 9

## Piątek, 4 września

- ❑ 10.00–17.00 warsztaty aktorskie prowadzone przez Teatr Korzenie / Peterborough / Kanada / Szkoła Podstawowa nr 5 ul. Obrońców Westerplatte 18; wstęp wolny
- ❑ 15.30 KRZESŁOSPAD / instalacja / Bartłomiej Perz / Politechnika Gdańska / Gdańsk / Polska / ściana i sztyld ul. Skromna 10; [konkurs]
- ❑ 16.00 AKCJA – PLAŻA / instalacja / Anna Siwik, Maria Jankowska / Akademia Sztuk Pięknych w Poznaniu / Polska / wysepka drogowa na zbiegu ulic Wyszyńskiego, Kościuszki i Słowackiego [konkurs];
- ❑ 16.00 WORLD OF CONDEMNED 55 min. / Spitfire Company / Praga / Czechy / scena CKiS, ul. Wyszyńskiego 10 [konkurs];
- ❑ 17.00 KIEDY MÓWIĘ DO CIEBIE 15 min. / Nicola Boccini, Pierluigi Pompei / Deruta / Włochy, Amsterdam / Holandia / Galeria CKiS ul. Wyszyńskiego 10;
- ❑ 18.00 TRZY UPADKI PANNY JULIE 75 min. / Squad Form / Akademia Teatralna i Uniwersytet Muzyczny im. Chopina / Warszawa / Polska / Eaton ul. 30 Stycznia 55 [konkurs];
- ❑ 20.00 BLOX – JESTEM DOSTĘPNA 60 min. / Teatr Zakład Krawiecki / Wrocław / Polska / Zakład Gospodarki Mieszkaniowej, ul. Kołłątaja 9;
- ❑ 21.00 WIECZÓR LAUREACKI 90 min. / patio CKiS, ul. Wyszyńskiego 10 [impreza zamknięta];
- ❑ 23.00 TECHNO CABARET 70 min. / Audiowizualna Grupa Przyjaciół RH+ / Warszawa / Polska, patio CKiS, ul. Wyszyńskiego 10 [impreza zamknięta];

## Sobota, 5 września

- ❑ 14.00 CZTERY GRZECHY GŁÓWNE 30 min. / Patrycja Piwosz / Akademia Sztuk Pięknych w Poznaniu / Polska / sala wystawiennicza (I piętro) CWRDW, ul. 30 Stycznia 4 [konkurs];
- ❑ 15.00 NAJBRYDSZA KOBIETA ŚWIATA 30 min. / Przemysław Bosek, Justyna Stelmazuk / Akademia Teatralna w Warszawie – Wydział Sztuki Lalkarskiej w Białymstoku / Polska, patio CKiS, ul. Wyszyńskiego 10 [konkurs];
- ❑ 16.00 PLAYERS 120 min. / Independent Theatrical Company / Sankt Petersburg / Rosja, scena Centrum Kultury i Sztuki, ul. Wyszyńskiego 10 [konkurs];
- ❑ 18.30 ROZMOWY KONTROLOWANE / instalacja / Piotr Świątoniowski, Justyna Smoleń / Akademia Sztuk Pięknych w Krakowie / Polska / taras widokowy nad Wisłą [konkurs];
- ❑ 19.30 JÓZEF SZAJNA POST MORTEM [etiuda, film, wystawa] 120 min. / pl. Hallera -> sala wystawiennicza (parter) CWRDW, ul. 30 Stycznia 4;
- ❑ 20.00 LA PETITE MORT 75 min. / Skutr & Adela Laštovková Stodolová / Praga / Czechy, park CKiS, ul. Wyszyńskiego 10;
- ❑ 21.30 KALEJDOSKOP / instalacja / Jaroslav Dufek / Uniwersytet Jana Ewangelisty Purkyně / Usti nad Łabą / Czechy / przejście przy ul. Wyszyńskiego 24-26 [konkurs];
- ❑ 22.00 FLESH CAMP 45 min. / Suka OFF / Katowice / Polska / ZGM ul. Kołłątaja 9;
- ❑ 23.00 Nocne rozmowy / dziedziniec CWRDW, ul. 30 Stycznia 4;

## Niedziela, 6 września

- ❑ 13.00 ZRZUT / instalacja / Aneta Chruścińska / Akademia Sztuk Pięknych w Krakowie / Polska / ściana i sztyld, ul. Skromna 10 [konkurs];
- ❑ 13.00 DER KINDERSHAPE 35 min. / grupa pod opieką dr. Artura Dwulita / Akademia Teatralna w Warszawie Wydz. Sztuki Lalkarskiej w Białymstoku / Polska / Poddasze CKiS, ul. Wyszyńskiego 10 [konkurs];
- ❑ 14.00 DE-KOMPOZYCJA / instalacja / East Chic / Anna Goldanowska, Ewa Rudnicka / Ecole Nationale Supérieure d'Architecture de Paris La Vilette / Akademia Sztuk Pięknych w Warszawie / Paryż / Warszawa / Francja / Polska / mur, ul. Podmurna [konkurs];
- ❑ 14.00 INKUBATOR 50 min. / Grupa Teatralna 14 / Kijów / Ukraina / scena CKiS, ul. Wyszyńskiego 10 [konkurs];
- ❑ 15.00 GÓRSKA NARZECZONA 60 min. / Teatr POTON / Levice / Słowacja / pl. Hallera;
- ❑ 16.30 RAGS OF MEMORY 55 min. / Instabili Vaganti / Bolonia / Włochy / Eaton ul. 30 Stycznia 55;
- ❑ 18.00 ROSENKRANTZ I GUILDENSTERN 100 min. / Teatr LA M.ORT / Warszawa / Polska, ZGM ul. Kołłątaja 9;
- ❑ 20.00 QUIXOTAGE 60 min. / Teatr KTO / Kraków / Polska, parking, ul. Łazienna;
- ❑ 21.30 CEREMONIA FINAŁOWA / scena CKiS, ul. Wyszyńskiego 10.

## Zdarzenia po raz dziesiąty 4 dni – 40 artystycznych propozycji – 400 uczestników



*Spektakl „Wyspy” – Ewa Woźniak zdobyła za niego Grand Prix festiwalu Zdarzenia w 2008 r. W czerwcu br. podczas VII edycji RomaTeatroFestival w Rzymie ten za sam spektakl otrzymała nominacje w kategorii najlepsza aktorka, reżyseria oraz choreografia.*

**Przed nami największa kulturalna impreza w Tczewie – X Międzynarodowy Festiwal Działań Teatralnych i Plastycznych ZDARZENIA Tczew Europa. Na cztery dni, od 3 do 6 września artyści opanują Tczew. W tym roku zobaczymy m.in. laureatów dotychczasowych edycji Zdarzeń, a prawdziwą gratką dla młodych adeptów sztuki będą warsztaty artystyczne.**

Festiwal Zdarzenia adresowany jest do młodych twórców, studentów uczelni artystycznych. Jego formuła polega na próbie stworzenia wspólnej przestrzeni spotkań oraz wymiany doświadczeń artystów znanych i uznanych, a także ludzi sztuki z całej Europy z młodym pokoleniem twórców. Jak twierdzą organizatorzy, taka forma daje młodym twórcom możliwość nieskrępowanego przedstawiania własnych wizji artystycznych, poszukiwania nowych trendów kulturalnych, wymiany idei i koncepcji twórczych, dzielenia się doświadczeniami czy wreszcie nawiązania współpracy.

Festiwal, jak co roku składać się będzie z konkursu debiutantów, na który zakwalifikowanych zostało dziesięć projektów teatralnych i tyle samo plastycznych. Jury wyłoniło je spośród 70 nadesłanych zgłoszeń.

W bogatym programie festiwalu są liczne imprezy towarzyszące, wśród których ważne miejsce zajmują projekty laureatów poprzednich edycji – będą to m.in. Suka OFF, Rh+, a także Nicola

Boccini z Deruty (Włochy) i Adela Stodolowa z Grupy Skutr z Pragi (Czechy).

Przewodniczącym jury będzie **Piotr Tomaszuk**, reżyser, dramaturg i założyciel Towarzystwa Teatralnego Wierszalin, obok zasiada m.in. **Teresa Nawrot**, dyrektor szkoły Teatralnej Reduta w Berlinie – wieloletnia współpracownica Jerzego Grotowskiego oraz **Fabio Omodei**, dyrektor artystyczny RomaTeatroFestival.

Festiwal Zdarzenia poprzedzą międzynarodowe warsztaty interdyscyplinarne. Młodzi artyści szkolic się będą już od 28 sierpnia pod okiem 14 mistrzów. Finałem tego przedsięwzięcia będą etudy zaprezentowane podczas Zdarzeń.

Organizatorem festiwalu ZDARZENIA jest Stowarzyszenie Integracji Humanistycznej Po-Most, współorganizatorami: Urząd Miejski w Tczewie oraz Centrum Wystawienniczo-Regionalne Dolnej Wisły w Tczewie.

*Więcej informacji na stronie festiwalu [www.zdarzenia.art.pl](http://www.zdarzenia.art.pl) oraz w Biurze Festiwalowym, ul. Wyszyńskiego 10, tel./fax 058 530 31.*

### W hołdzie Józefowi Szajniewi

Od tegorocznej edycji festiwal nosi imię **Józefa Szajny**, zmarłego w ubiegłym roku znakomitego człowieka teatru i wielkiego przyjaciela tczewskiego festiwalu. – Pragniemy zachować pamięć o Józefie Szajnie poprzez coroczny cykl wydarzeń prezentujących i zgłębiających jego dorobek artystyczny – podkreśla **Halina Kasjaniuk**, dyrektor festiwalu.

W tym roku organizatorzy zaplanowali kilka wydarzeń artystycznych przypominających twórczość patrona Zdarzeń. Złożą się na nią uroczysta ceremonia

nadania imienia, projekcja filmu o artyście – „Człowiek zaniedbuje siebie” w reżyserii Henryka Jantosa, wystawa elementów scenografii i obiektów pt. TEATR Józefa Szajny oraz nocne rozmowy a artystami. Wszystko to odbędzie się 5 września (*patrz program festiwalu*).



## KRÓTKO

### • Nagrody dla zdolnych

Przypominamy, że 31 sierpnia mija termin składania wniosków o nagrodę Prezydenta Miasta Tczewa w ramach Programu Wspierania Edukacji Uzdolnionych Dzieci i Młodzieży. Wnioski należy składać w Biurze Obsługi Klienta UM w Tczewie. Więcej informacji w Wydz. Oświaty, Kultury i Sportu, tel. 058 775 93 19. „Program wspierania edukacji uzdolnionych dzieci i młodzieży” został przyjęty uchwałą Rady Miejskiej z dnia 29 marca 2007 r. (uchwała nr VI/33/2007). Treść uchwały można znaleźć na stronie Biuletynu Informacji Publicznej: [www.bip.tczew.pl](http://www.bip.tczew.pl)

### • Więcej o funduszach europejskich

W Tczewie rozpoczął działalność Lokalny Punkt Informacyjny Funduszy Europejskich. Jest on jednym z 18 punktów informacyjnych w ramach sieci stworzonej przez Urząd Marszałkowski „Pomorskie w Unii”. W punkcie interesanci mogą pozyskać bezpłatną informację o funduszach europejskich, z której może skorzystać każdy: przedsiębiorca, organizacja pozarządowa, samorząd terytorialny itd.

Lokalny Punkt Informacyjny Funduszy Europejskich, Pomorska Izba Rzemieślnicza MŚP w Gdańsku, Cech Rzemiosł Różnych w Tczewie, ul. 30 Stycznia 44, 83-110 Tczew, tel./fax 058 562 38 32, e-mail: [j.woloczko@pomorskaizba.com.pl](mailto:j.woloczko@pomorskaizba.com.pl), e-mail: [tczew@pomorskaizba.com.pl](mailto:tczew@pomorskaizba.com.pl), godziny otwarcia: pn.-pt. 8<sup>00</sup>–16<sup>00</sup>, we wtorek od 8<sup>00</sup> do 17<sup>00</sup>.

## OGŁOSZENIA

• Prezydent Miasta Tczewa informuje, że na tablicy ogłoszeń Urzędu Miejskiego w Tczewie (II piętro) został wywieszony wykaz nieruchomości stanowiącej własność Gminy Miejskiej w Tczewie, przeznaczonej do sprzedaży w drodze przetargu pod budownictwo mieszkaniowe wielorodzinne.

Nieruchomość położona jest w Tczewie przy ul. Kilińskiego i oznaczona numerem działki 354/4 obr. 5 o pow. 3425 m<sup>2</sup> KW 16850.

• Prezydent Miasta Tczewa informuje, że na tablicy ogłoszeń Urzędu Miejskiego w Tczewie (II piętro) zostały wywieszony wykazy nieruchomości – lokali mieszkalnych przeznaczonych do sprzedaży w drodze bezprzetargowej na rzecz najemców oraz wykaz przeznaczonych do sprzedaży w drodze bezprzetargowej przyległych nieruchomości gruntowych położonych przy ul. Nowowiejskiej 8 i 10, Zamkowej 19A oraz Wojska Polskiego 29 na rzecz właścicieli lokali mieszkalnych wyżej wymienionych budynków.

## W MBP

### Porozmawiajmy o Samborze II

Miejska Biblioteka Publiczna im. Aleksandra Skulteta w Tczewie zaprasza w nowym roku szkolnym 2009/2010 na spotkania „Porozmawiajmy o Samborze II”, które adresowane są do grup zorganizowanych (przed- i młodzież szkolna – sześciolatków i uczniów szkół podstawowych). Program zajęć dostosowany jest do wieku uczestników. Dzieci od 6 do 9 lat rozwiązuje krzyżówki, labirynty, wykonują własnoręcznie pieczęć z masy solnej, zapoznają się z legendą „Gryf i Małgorzata” Romana Landowskiego. Starsi uczestnicy spotkań oglądają prezentację multimedialną o Samborze II, rysują drzewo genealogiczne dynastii Sobiesławiców oraz rozwiązuje krzyżówki. Ponadto dowiadują się, jak na przestrzeni wieków obchodzono jubileusze miejskie.

Spotkania dla klas 0-III odbywają się w filiach bibliotecznych: nr 2 (os. Czyżykowo), nr 3 (os. Suchostrzygi), nr 4 (os. Staszica), nr 5 (Stare Miasto), nr 9 (ul. Wyzwolenia). Natomiast uczniów kl. IV-VI zaprasza Sekcja Historii Miasta (Biblioteka Główna przy ul. J. Dąbrowskiego 6). Organizatorzy proszą o wcześniejszy kontakt telefoniczny. Szczegóły na: [www.mbp.tczew.pl](http://www.mbp.tczew.pl) Zajęcia „Porozmawiajmy o Samborze II” odbywają się w ramach obchodów 750-lecia Miasta Tczewa.

## Nabór na studia

**Nauczycielskie Kolegium Języków Obcych w Tczewie, specjalność język angielski pod opieką naukowo-dydaktyczną Uniwersytetu im. A. Mickiewicza w Poznaniu, ogłasza nabór na studia I-go stopnia w roku akademickim 2009/2010.**

- Śluchacze zdobywają:**
- biegłą znajomość języka angielskiego,
  - gruntowne przygotowanie pedagogiczne,
  - szeroką wiedzę filologiczną.
- Nauka w kolegium daje możliwość:**
- zdobycia tytułu licencjata Uniwersytetu im. A. Mickiewicza,
  - kontynuowania nauki na studiach magisterskich,
  - zdobycia atrakcyjnego zatrudnienia.
- Nabór odbywa się na zasadzie wstępu wolnego.

Szczegółowe informacje dotyczące wymaganych dokumentów, płatności i promocji w opłatach można uzyskać na [www.nkjo-tczew.edu.pl](http://www.nkjo-tczew.edu.pl) lub telefonując: (058) 531 64 31.

#### LETNIA AKADEMIA JĘZYKA ANGIELSKIEGO

- Kandydatom, którzy chcą podnieść swoje umiejętności językowe przed rozpoczęciem nauki w kolegium oferujemy kurs dokształcający:
- zajęcia na przełomie sierpnia i września w weekendy,
  - cztery spotkania po cztery godziny lekcyjne,
  - przystępna cena.

## Tczewska młodzież w niemieckim Norderstedt

### Poznawali kraj sąsiadów



Przed aquaparkiem „Arriba” w Norderstedt

**W czerwcu, już po raz dziewiętnasty zorganizowana została wymiana młodzieży szkolnej z Gimnazjum im. Mikołaja Kopernika w Norderstedt (Niemcy), która współpracuje ze Szkołą Podstawową nr 10 w Tczewie od 1990 roku i z Gimnazjum nr 1 w Tczewie od 2000 roku.**

Nasi uczniowie mieli niepowtarzalną okazję doskonalenia znajomości języka niemieckiego, poznania kraju sąsiadów, jego historii, zabytków, kultury i ciekawostek przyrodniczych.

Wymiana organizowana jest w ten sposób, że dzieci mieszkają u niemieckich rodzin, chodzą ze swoimi niemieckimi kolegami na lekcje do szkoły, wyjeżdżają wspólnie na wycieczki i bawią się na popołudniowych imprezach. Ta wymiana to żywy przykład wprowadzania w życie idei integracji europejskiej, a młode pokolenie Polaków może lepiej poznać swoich zachodnich sąsiadów.

Pierwszego dnia dzieci poznały budynek szkoły, w którym najbardziej spodobały się trzy sale gimnastyczne doskonale wyposażone oraz korty tenisowe i kompleks boisk z bieżnią tartanową. Po śniadaniu w szkolnej kawiarence udały się do parku wodnego Arriba. Potem zwiedziły miasto Norderstedt i spotkały się z panią prezydent miasta.

Drugiego dnia pobytu, po pierwszej lekcji odbyła się wspólna wycieczka do Hamburga. Uczniowie zwiedzili jedyne

na świecie Muzeum Przypraw w hamburskim porcie, zwiedzili dziewięć pięter Muzeum Marynistycznego oraz spacerowali się po największym obecnie w Europie placu budowy, którym jest zamieniana na osiedle mieszkaniowe dawna portowa część miasta. Oglądaliśmy nowo budowaną szkołę, gdzie boisko i dziedzińiec, na którym uczniowie spędzają przerwy, znajdują się na dachu budynku.



W Muzeum Przypraw w hamburskim porcie

Sobota i niedziela były dniami, których program był przygotowany indywidualnie przez rodziny goszczące dzieci z Polski.

W poniedziałek pojechaliśmy do Trawemunde, nadmorskiego kurortu, w którym oglądaliśmy Oceanarium. Szczególne wrażenie zrobiły przeszklone tunele, którymi mogliśmy poruszać się po dnie wielkich zbiorników z rybami. Nad naszymi głowami pływały rekiny, żółwie i inne morskie stworzenia. Wieczorem odbył się w szkole polsko-niemiecki wieczór przygotowany przez rodziny gospodarzy.

We wtorek, po lekcji uczniowie ponownie zwiedzali Hamburg, starówkę z ratuszem oraz portową część miasta. Udali się również na seans w hamburskim planetarium.

Uczniami opiekowali się nauczyciel języka niemieckiego: **Maria Jakubowska, Maria Kosmacz i Piotr Wojtysiak**. Dla nich przygotowano specjalny wieczorny program, tj. wizytę w Galerii Sztuki w Szleswiku na wystawie retrospektywnej malarstwa i rzeźby Niki de Saint Phalle oraz przedstawienie w hamburskiej operze „Ifigenia na Taurydzie” Christoph Willibalda Glucka.

**Impreza nie mogłaby się odbyć bez finansowego wsparcia ze strony warszawskiego Biura Polsko-Niemieckiej Współpracy Młodzieży.**

Jest planowana już rewizyta, kolejna grupa niemieckiej młodzieży przyjedzie do Tczewa w październiku.

**mgr Piotr Wojtysiak**  
nauczyciel języka niemieckiego,  
koordynator PNWN

## Dni Ziemi Tczewskiej

## Na lądzie i na wodzie



Tczewianie podziwiali ewolucje skuterów wodnych.



Harcerze zachęcali do wspólnej zabawy.



Aleksander Popow oferował swoje prace na Jarmarku Sambora.



W paradzie motocyklowej wzięło udział kilkuset motocyklistów.

Parada motocyklowa, pokazy skuterów wodnych, parada młodzieży, koncerty, konkursy, lunapark, Jarmark Sambora, zawody sportowe – to tylko niektóre z atrakcji Dni Ziemi Tczewskiej. Z oferty przygotowanej przez Samorząd Miasta Tczewa, Centrum Kultury i Sztuki oraz Tczewskie Centrum Sportu i Rekreacji skorzystały tysiące tczewian.

Początek Dni Ziemi Tczewskiej był jednocześnie kulminacyjnym punktem Tygodnia Młodzieży, który trwał już od 12 czerwca. Na jego zakończenie, parada młodzieży ruszyła z kanonki na bulwar nadwiślański, gdzie już czekały kolejne atrakcje. Gwiazdą tego wieczoru była grupa Strachy na Lachy. Przed nią wystąpiły zespoły Human Farm oraz Nothing to loose. Tego samego dnia wernisażem w CKiS zakończył się XV Tczewski Plener Plastyczny „Tczew – miasto nad Wisłą”.

W sobotę na bulwarze królowało disco polo, wystąpiły m.in. zespół Skaner i Top One. Tego dnia miłośnicy motoryzacji mogli uczestniczyć lub przynajmniej zobaczyć przejazd kilkuset motocykli ulicami Tczewa. Motocykliści przyjechali z całej Polski na zaproszenie Zbigniewa Zielińskiego. Ci, którzy wolą sporty wodne, zgromadzili się na przystani, gdzie obserwowali uczestni-

ków wyprawy Wisła River Race wykonujących niezwyklej ewolucje na skuterach wodnych.

Na bulwarze czekał lunapark, punkty małej gastronomii, place zabaw. Harcerze rozbili obóz, do którego zapraszali dzieci i młodzież, można było też nauczyć się udzielania pierwszej pomocy. Na Jarmarku Sambora swoje prace oferowali plastycy, artyści, rzemieślnicy. Ci, którzy nie zdołali wcześniej zakupić lokalnego dukata – 4 derśławy, mogli to uczynić w chacie Tczewskiego Towarzystwa Kulturalnego BRAMA. Swoje stoisko miało też Towarzystwo Miłośników Ziemi Tczewskiej i Miejska Biblioteka Publiczna.

Na zakończenie Dni Ziemi Tczewskiej zagrał Sławomir Łosowski, lider zespołu Kombi. Tczewianie wysłuchali i obejrzeni koncert „Zaczarowane miasto”, połączony z pokazem sztucznych ogni.

## Lato w amfiteatrze

## Zabrzmiały operetkowe przeboje

Wielka Gala Operetkowo – Musicalowa to jedna z wielu propozycji przygotowanych dla mieszkańców Tczewa przez samorząd miasta oraz Centrum Kultury i Sztuki. W niedzielny wieczór, 2 sierpnia, można było się przekonać jak wielu zwolenników ma w Tczewie ten rodzaj muzyki.

W amfiteatrze, w trwającym ponad półtorej godziny koncercie usłyszeliśmy Małgorzatę Kulińską (sopran), Kazimierza Kowalskiego (bas), oraz Wojciecha Wenturę (tenor), a w ich wykonaniu wielkie przeboje ze znanych operetek i musicali. Solistom towarzyszyła poznańska Orkiestra Symfoniczna „Le Quattro Stagioni” pod dyrekcją Tadeusza Żmijewskiego, dyrektora Centrum Kultury i Sztuki w Tczewie.

Uczestnicy koncertu mieli okazję

usłyszeć m.in. arie z „Księżniczki Czarodasza” E. Kalmana, „Wesela Figara” W. A. Mozarta, „Straszne-go Dworu” S. Moniuszki, pieśni neapolitańskie, fragment musicalu „Skrzypek na dachu” J. Bocka. Koncert poprowadził Kazimierz Kowalski.



## Dlaczego warto jeździć na rowerze?

**Rower przynosi korzyści szczególnie osobom i ich rodzinom oraz społecznościom lokalnym.**

Rower spełnia wymagania bliskiego naturze stylu życia. Nie potrzebuje paliwa, nie emituje zanieczyszczeń ani hałasu. Jest dostępny prawie wszystkim – dzieciom, młodzieży, dorosłym a nawet ludziom z pewnymi rodzajami niepełnosprawności. Sprzyja bliskości, poczuciu sąsiedztwa, ułatwia mobilność.

**Investycje na rzecz komunikacji rowerowej okazują się bardzo efektywne i tanie.** Komunikację rowerową cechuje wysoki wskaźnik stosunku korzyści do kosztów.

**Jazda na rowerze sprzyja zachowaniu zdrowia i dobrej kondycji psychofizycznej.**

Jeśli włączysz ją w rytm codziennych zajęć utrzyma cię w dobrej kondycji bez potrzeby wydawania dodatkowych pieniędzy i zużywania czasu.

**Kupno i korzystanie z roweru nie jest drogie.**

Pomaga w obniżeniu kosztów przemieszczania się.

**Rower daje możliwość szybkiego dotarcia od drzwi do drzwi.**

W mieście umożliwia dotarcie do wielu celów w konkurencyjnym czasie.

**Jednocześnie jest on również na tyle wolny,** by dawać szansę doświadczenia różnych przejawów życia w mieście i sprzyjać niespiesznym kontaktom z innymi ludźmi.

**Jazda na rowerze ma charakter indywidualny i spontaniczny.** Dzięki niej uniezależnisz się od rozkładów jazdy środków transportu publicznego i szukania miejsca na parkingach.

**Rower jest także sojusznikiem lokalnego, regionalnego i dalekobieżnego transportu publicznego.** Jako środek transportu napędzany siłą mięśni ludzkich ma ograniczony zasięg, jednak dzięki rozwiązaniom typu bike-and-ride (jeźdź rowerem i koleją) oraz ride-with-bike (weź rower na pociąg, autobus) ograniczenia te można przezwyciężyć z korzyścią dla obu rodzajów transportu.

Komunikacja rowerowa napotyka na **bariery fizyczne i psychologiczne:** brak poczucia bezpieczeństwa na jezdniach, przeszkody fizyczne jak progi krawężnikowe i dziurawe nawierzchnie, kradzieże rowerów, wandalizm, zbyt mało miejsca wzdłuż arterii komunikacyjnych, nie uwzględnianie potrzeb rowerzystów na skrzyżowaniach ulic ze światłami drogowymi, brak stojaków do parkowania rowerów w miejscach zamieszkania czy też w miejscach celów częstych podróży, niższy prestiż, skojarzenia z biedą, opory kulturowe.

**Stąd też dowiadują się o działaniach na rzecz promocji ruchu rowerowego w Tczewie i wspierają aktywnie te działania.**

## Zespół rowerowy już działa

# Tczew w projekcie PRESTO

Rozpoczęła się realizacja projektu „PRESTO – Promowanie codziennego transportu rowerowego”, do którego Tczew przystąpił decyzją Rady Miejskiej. Budżet projektu wynosi 85 423 euro, z czego 2/3 to środki pochodzące z dofinansowania Unii Europejskiej w ramach programu Inteligentna Energia, a 1/3 to środki własne Gminy (do wniesienia w trzecim roku realizacji projektu, tj. na przełomie 2011/2012 roku).

W ramach projektu realizowane będą działania w zakresie:

- utworzenia i prowadzenia portalu/bazy danych dotyczących ruchu rowerowego,
  - organizacji kampanii społecznej „Rowerem poprzez pokolenia” w ramach przeprowadzenia rowerowego programu edukacyjnego w tczewskich szkołach
  - promocji korzystania z rowerów elektrycznych w życiu codziennym.
- Działania lokalne objęte projektem ukierunkowane będą ponadto na realizację przyjętych w procesie certyfikacji BYPAD działań oraz organizację dorocznych obchodów Dnia bez Samochodu i kongresu Europejskiej Federacji Cyklistów w 2010 roku.

W czerwcu Ludwik Kiedrowski, kierownik Biura Promocji UM, reprezentował Tczew w spotkaniu partnerów projektu w Kolonii. Do bezpośredniej realizacji i zarządzaniem projektem powołano Zespół Rowerowy w składzie: Małgorzata Ciecholińska – koordynator, Anna Peichert – starszy ekspert, Milena Daszkiewicz – asystent koordynatora odpowiedzialny za planowanie i realizację działań Tczewa (partnera lokalnego) zgodnie z przyjętym harmonogramem projektu.

W oparciu o przyjęte w projekcie zadania, zespół rowerowy we współpracy z Pomorskim Stowarzyszeniem „Wspólna Europa” w sierpniu br. przystąpił do opracowania szczegółowego planu działań do realizacji w okresie V/2009 – I/2011 w ramach zadań:

- zarządzanie,
- wymiana dobrych praktyk i ocena budowy infrastruktury rowerowej z udziałem międzynarodowych ekspertów,
- lokalne warsztaty z udziałem międzynarodowych trenerów przy wykorzystaniu e-learningu i utworzenie wirtualnych klas,
- działania lokalne,
- promocja.

## Rowerem na EURO 2012

Dotychczasowe dyskusje na temat poprawy dostępu kibiców zagranicznych i polskich do miejsc rozgrywania meczów i imprez towarzyszących **EURO 2012** koncentrowały się na kwestii realizacji wielkich, ponadlokalnych projektów modernizacji infrastruktury drogowej i kolejowej.

Znacznie mniej uwagi przywiązuje się nadal do kwestii zapewnienia możliwości poruszania się **tysięcy kibiców i turystów w bezpośredniej bliskości stadionów i telebimów przed i po meczach**, jak również kwestii zapewnienia im możliwości dotarcia do hoteli, placówek gastronomicznych oraz głównych atrakcji turystycznych miast i regionów Polski w czasie trwania mistrzostw.

Jako jedyne działanie zmniejszające wysokie ryzyko zakorkowania miast w czasie trwania mistrzostw uważa się dążenie do rozbudowy sieci drogowej, parkingów samochodowych i poprawy jakości funkcjonowania transportu publicznego. Doświadczenia miast niemieckich organizujących mecze i imprezy towarzyszące Mistrzostwom Świata w piłce nożnej w roku 2006 wskazują jednak, że takie działania okazują się skuteczne tylko pod warunkiem zapewnienia również odpowiednich warunków korzystania z dojazdów rowerem.

Warunki takie mogą powstać wyłącznie wtedy, gdy potrzeby kibiców i turystów zagranicznych są zaspokajane zgodnie ze standardami, do których przyzwyczaili się w swoich krajach. W Niemczech uruchomiono w czasie



źródło: [http://www.mit-dem-rad-am-ball.de/inhalt/intro\\_01.html](http://www.mit-dem-rad-am-ball.de/inhalt/intro_01.html)

**WM 2006** kampanię „Rowerem na mecz; Kocham rower i piłkę nożną”. W skali Niemiec transmisje

televizyjne z przebiegu 64 meczów Mistrzostw Świata oglądało około **450 mln** osób. Blisko **65 mln** spośród nich oglądało je poza miejscem zamieszkania - u przyjaciół, w pubach i restauracjach lub na wielkich telebimach. Taki sposób oglądania meczów wygenerował znaczną liczbę dodatkowych podróży, z których bez mała **20%** zrealizowano na rowerze. Było to znaczącym wzmocnieniem możliwości przewozowych transportu publicznego.

Mistrzostwa Świata 2006 roku przyczyniły się do odbycia ok. **13 MLN DODATKOWYCH PRZEJAZDÓW ROWEROWYCH**. W skali Niemiec liczbę tę szacowano na ok. **200 000 PRZEJAZDÓW NA KAŻDY MECZ!**

W prawie wszystkich placówkach gastronomicznych zainstalowano telewizory i telebimy, co oznaczało wzrost skali ruchu lokalnego w centrach miast. W tych warunkach, dla redukcji korków, podjęto działania informujące stojących w nich kierowców o możliwości uzyskania lepszego miejsca przed telebimami w przypadku rezygnacji z samochodu i przyjazdu na miejsce rowerem.

*materiał przygotowany przez PSWE*

# ŚWIADCZENIA RODZINNE OD WRZEŚNIA 2009 r.

Stan prawny na 15 lipca 2009 r.

## UWAGA!!!

Zgodnie z art. 2 ust. 1 ustawy z dnia 17 października 2008 r. o zmianie ustawy o świadczeniach rodzinnych (Dz.U. Nr 223, poz. 1456) okres zasiłkowy rozpoczynający się w dniu 1 września 2008 r., na który ustala się prawo do świadczeń rodzinnych przedłuża się do dnia 31 października 2009 r.

Z uwagi na powyższe zachodzi konieczność zmiany decyzji przyznających świadczenia rodzinne do 31 sierpnia 2009 r. W celu przedłużenia okresu, na jaki zostały przyznane świadczenia rodzinne prosimy o niezwłoczny kontakt z Działem Świadczeń Rodzinnych Miejskiego Ośrodka Pomocy Społecznej w Tczewie, przy ul. Armii Krajowej 39, od poniedziałku do czwartku w godzinach od 8.00 do 16.00, oraz w piątki w godzinach od 8.00 do 17.00.

W związku z przedłużeniem bieżącego okresu zasiłkowego, prawo do  **dodatku z tytułu rozpoczęcia roku szkolnego 2009/2010**  przysługiwać będzie  **WYŁĄCZNIE**  osobom które:

- są uprawnione do zasiłku rodzinnego w miesiącu wrześniu lub październiku 2009 r. oraz
- złożą wniosek o przyznanie dodatku z tytułu rozpoczęcia roku szkolnego w nieprzekraczalnym terminie  **do 31 października 2009 r.**

W okresie zasiłkowym 2009/2010 świadczenia rodzinne oraz świadczenia z Funduszu Alimentacyjnego realizowane będą w oparciu o:

- ⇒ ustawę z dnia 28 listopada 2003 r. o świadczeniach rodzinnych (tj. Dz. U. z 2006 r., Nr 139, poz. 992 z późn. zm.) oraz
- ⇒ ustawę z dnia 7 września 2007 r. o pomocy osobom uprawnionym do alimentów (Dz.U. z 2009 r., Nr 1, poz. 7 z późn. zm.).

### Zasiłek rodzinny

Zasiłek przysługuje rodzicom, jednemu z rodziców, opiekunowi prawnemu dziecka, opiekunowi faktycznemu dziecka, osobie uczącej się (oznacza to osobę pełnoletnią uczącą się, niepozostającą na utrzymaniu rodziców w związku z ich śmiercią lub z zasądzeniem od rodziców na jej rzecz alimentów), jeżeli dochód rodziny w przeliczeniu na osobę albo dochód osoby uczącej się nie przekracza kwoty **504,00 zł**, a w przypadku gdy członkiem rodziny jest dziecko legitymujące się orzeczeniem o niepełnosprawności lub orzeczeniem o umiarkowanym albo o znacznym stopniu niepełnosprawności, kwoty **583,00 zł**.

W okresie zasiłkowym, trwającym od 1 listopada 2009 r. do 31 października 2010 r. należy udokumentować dochód osiągnięty przez członków rodziny **w 2008 r.**

Zasiłek rodzinny przysługuje do ukończenia przez dziecko:

- 18 roku życia lub
- nauki w szkole (ale nie w szkole wyższej), jednak nie dłużej niż do ukończenia 21 roku życia,
- 24 roku życia, jeżeli kontynuuje naukę w szkole lub w szkole wyższej i legitymuje się orzeczeniem o umiarkowanym albo znacznym stopniu niepełnosprawności.
- zasiłek rodzinny przysługuje osobie uczącej się w szkole lub w szkole wyższej, jednak nie dłużej niż do ukończenia 24 roku życia.
- Zasiłek **nie przysługuje**, jeśli
- dziecko lub osoba ucząca się pozostają w związku małżeńskim;
- dziecko zostało umieszczone w instytucji zapewniającej całodobowe utrzymanie albo w rodzinie zastępczej;
- osoba ucząca się została umieszczona w instytucji zapewniającej całodobowe utrzymanie;
- pełnoletnie dziecko lub osoba ucząca się jest uprawniona do zasiłku rodzinnego na własne dziecko.

**UWAGA!** Zasiłek rodzinny nie przysługuje także osobie samotnie wychowującej dziecko, jeżeli nie zostało zasądzone świadczenie alimentacyjne na rzecz dziecka od drugiego rodzica, chyba że:

- rodzice lub jedno z rodziców dzie-

cka nie żyje,

- ojciec dziecka jest nieznanym,
- powództwo o ustalenie świadczenia alimentacyjnego od drugiego z rodziców zostało oddalone,
- sąd zobowiązał jednego z rodziców do ponoszenia całkowitych kosztów utrzymania dziecka i nie zobowiązał drugiego z rodziców do świadczenia alimentacyjnego na rzecz tego dziecka.

**UWAGA!** Wysokość zasiłku rodzinnego jest uzależniona od wieku dziecka. Wysokość świadczenia zostanie ogłoszona w Dzienniku Urzędowym Monitor Polski w terminie **do 15 sierpnia 2009 r.**

### Niezbędne dokumenty:

- uwierzytelniona kopia dokumentu stwierdzającego tożsamość osoby ubiegającej się o zasiłek rodzinny;
- odpis skrócony aktu urodzenia dziecka lub odpis zupełny aktu urodzenia, gdy ojciec dziecka jest nieznanym;
- zaświadczenia lub oświadczenia stwierdzające wysokość dochodów rodziny, w szczególności zaświadczenia z urzędu skarbowego o wysokości dochodów podlegających opodatkowaniu podatkiem dochodowym od osób fizycznych na zasadach ogólnych, uzyskanych przez członków rodziny w roku 2008;
- kopia odpisu wyroku sądu lub ugody sądowej zasądzonego alimenty, przekazy lub przelewy pieniężne dokumentujące faktyczną wysokość otrzymanych alimentów, w przypadku uzyskania alimentów niższych niż zasądzone, oraz zaświadczenie komornika o bezskuteczności egzekucji alimentów, a także o wysokości wyegzekwowanych alimentów;
- orzeczenie o niepełnosprawności albo o umiarkowanym lub znacznym stopniu niepełnosprawności – w przypadku rodzin wychowujących dziecko niepełnosprawne;
- kopia aktów zgonu rodziców lub kopię odpisu zasądzonego alimenty w przypadku osoby uczącej się;
- kopia odpisu prawomocnego wyroku sądu orzekającego rozwód lub separację albo kopię aktu zgonu małżonka lub rodzica dziecka, w przypadku osoby samotnie wychowującej dziecko;
- zaświadczenie szkoły – gdy dziecko ukończyło 18 rok życia; lub szkoły wyższej, w przypadku osoby uczącej się lub osoby legitymującej się orzeczeniem o umiarkowanym albo znacznym stopniu niepełnosprawności, jeżeli uczy się w szkole wyższej;
- inne dokumenty mające wpływ na prawo do świadczeń.

Nie ma potrzeby ponownego składania dokumentów, które już znajdują

się w dokumentacji dotyczącej świadczeń rodzinnych (np. kopie aktualnych dokumentów tożsamości, orzeczeń o niepełnosprawności, kopie odpisów wyroków, odpisy aktów urodzenia, itp.)

### Dodatki do zasiłku rodzinnego

Dodatki przysługują wyłącznie osobom uprawnionym do pobierania zasiłków rodzinnych.

**Dodatek z tytułu urodzenia dziecka** przysługuje do ukończenia przez dziecko pierwszego roku życia. Dodatek przysługuje jednorazowo, w wysokości 1 000,00 zł na każde dziecko. Dodatek przysługuje, jeżeli kobieta pozostawała pod opieką medyczną nie później niż od 10 tygodnia ciąży do porodu (zapis obowiązuje od 1 listopada 2009 r.).

**Dodatek z tytułu opieki nad dzieckiem w okresie korzystania z urlopu wychowawczego** w wysokości 400,00 zł miesięcznie przysługuje przez okres:

- 24 miesięcy kalendarzowych;
- 36 miesięcy kalendarzowych, jeżeli sprawuje opiekę nad więcej niż jednym dzieckiem urodzonym podczas jednego porodu;
- 72 miesięcy kalendarzowych, jeżeli sprawuje opiekę nad dzieckiem legitymującym się orzeczeniem o niepełnosprawności albo o znacznym stopniu niepełnosprawności.

### Niezbędne dokumenty:

- zaświadczenie pracodawcy o udzieleniu urlopu wychowawczego oraz o okresie, na jaki urlop wychowawczy został udzielony;
- zaświadczenie o co najmniej sześciomiesięcznym okresie pozostawania w stosunku pracy bezpośrednio przed uzyskaniem prawa do urlopu wychowawczego;
- zaświadczenie organu emerytalno-rentowego stwierdzające, że osoba ubiegająca się była zgłoszona do ubezpieczeń społecznych;
- zaświadczenie lekarza zalecające przebywanie dziecka legitymującego się orzeczeniem o niepełnosprawności z powodów terapeutycznych w żłobku albo w przedszkolu.

**Dodatek z tytułu samotnego wychowywania dziecka** przysługuje uprawnionej do zasiłku rodzinnego osobie samotnie wychowującej dziecko (oznacza to pannę, kawalera, wdowę, wdowca, osobę pozostającą w separacji orzeczonej prawomocnym wyrokiem sądu, osobę rozwiedzioną, chyba że wychowuje wspólnie co najmniej jedno dziecko z jego rodzicem), jeżeli drugi z rodziców dziecka nie żyje bądź ojciec dziecka jest nieznanym, bądź powództwo o ustalenie świadczenia alimentacyjnego od drugiego z rodziców zostało oddalone. Dodatek

ciąg dalszy na str. 16

## ŚWIADCZENIA RODZINNE OD WRZEŚNIA 2009 r.

przysługuje również osobie uczącej się w rozumieniu ustawy (patrz wyżej), jeżeli oboje rodzice osoby uczącej się nie żyją.

Dodatek przysługuje w wysokości 170,00 zł miesięcznie na dziecko, nie więcej jednak niż 340,00 zł na wszystkie dzieci. W przypadku dziecka legitymującego się orzeczeniem o niepełnosprawności lub orzeczeniem o znacznym stopniu niepełnosprawności kwotę dodatku zwiększa się o 80,00 zł na dziecko, nie więcej jednak niż o 160,00 zł na wszystkie dzieci.

### Niezbędne dokumenty:

- kopia skróconego aktu zgonu drugiego z rodziców dziecka lub
- odpis zupełny aktu urodzenia dziecka, w przypadku gdy ojciec dziecka jest nieznan lub
- kopia odpisu wyroku sądu o oddaleniu powództwa o ustalenie świadczenia alimentacyjnego

**Dodatek z tytułu wychowywania dziecka w rodzinie wielodzietnej** przysługuje w wysokości 80,00 zł miesięcznie na trzecie i na następne dzieci uprawnione do zasiłku rodzinnego.

**Dodatek z tytułu kształcenia i rehabilitacji dziecka** przysługuje na dziecko legitymujące się orzeczeniem o niepełnosprawności, albo orzeczeniem o umiarkowanym albo znacznym stopniu niepełnosprawności w wysokości:

- 60,00 zł na dziecko w wieku do ukończenia 5 roku życia;
- 80,00 zł na dziecko w wieku powyżej 5 roku życia do ukończenia 24 roku życia.

### Niezbędne dokumenty:

- orzeczenie o niepełnosprawności albo o umiarkowanym lub znacznym stopniu niepełnosprawności

**Dodatek z tytułu rozpoczęcia roku szkolnego** przysługuje raz w roku, w związku z rozpoczęciem nowego roku szkolnego, lub rocznego przygotowania przedszkolnego w wysokości 100,00 zł. Wniosek o wypłatę dodatku składa się do dnia zakończenia okresu zasiłkowego, w którym rozpoczęto rok szkolny albo roczne przygotowanie przedszkolne.

**UWAGA!!! W związku ze zmianą okresu zasiłkowego, dodatek z tytułu rozpoczęcia roku szkolnego w okresie zasiłkowym 2009/2010 będzie dotyczyć roku szkolnego 2010/11 i będzie wypłacony we wrześniu 2010 r.**

Aby uzyskać prawo do dodatku w roku szkolnym 2009/2010 trzeba być uprawnionym do zasiłku rodzinnego w miesiącu wrześniu 2009 r. oraz złożyć stosowny wniosek w nieprzekraczalnym terminie do 31 października 2009 r.

**Dodatek z tytułu podjęcia przez dziecko nauki w szkole poza miejscem zamieszkania** przysługuje od września do czerwca następnego roku kalendarzowego, w związku z zamieszkiwaniem w miejscowości, w której znajduje się siedziba szkoły ponadgimnazjalnej lub szkoły artystycznej, w której realizowany jest obowiązek szkolny i obowiązek nauki, a także szkoły podstawowej lub gimnazjum w przypadku dziecka lub osoby uczącej się, legitymującej się orzeczeniem o niepełnosprawności lub o stopniu niepełnosprawności – w wysokości 90 zł miesięcznie na dziecko.

W związku z **dojazdem** z miejsca zamieszkania do miejscowości, w której

znajduje się siedziba szkoły, w przypadku dojazdu do szkoły ponadgimnazjalnej – dodatek przysługuje w wysokości 50 zł miesięcznie na dziecko.

### Niezbędne dokumenty:

- dokument potwierdzający tymczasowe zameldowanie ucznia w burse, internacie lub w innym miejscu zapewniającym zamieszkanie, prowadzonych przez podmiot publiczny lub osobę fizyczną,
- zaświadczenie szkolne dotyczące roku szkolnego 2009/2010;

### Świadczenia opiekuńcze

**Zasiłek pielęgnacyjny** przysługuje niezależnie od dochodu, w wysokości 153,00 zł miesięcznie:

- niepełnosprawnemu dziecku;
- osobie niepełnosprawnej w wieku powyżej 16 roku życia, jeżeli legitymuje się orzeczeniem o znacznym stopniu niepełnosprawności;
- osobie, która ukończyła 75 lat.
- osobie niepełnosprawnej w wieku powyżej 16 roku życia legitymującej się orzeczeniem o umiarkowanym stopniu niepełnosprawności, jeżeli niepełnosprawność powstała w wieku do ukończenia 21 roku życia.

### Niezbędne dokumenty:

- orzeczenie o niepełnosprawności albo orzeczenie o umiarkowanym stopniu niepełnosprawności ze wskazaniem daty powstania niepełnosprawności, albo orzeczenie o znacznym stopniu niepełnosprawności;
- uwierzytelnioną kopię dokumentu stwierdzającego tożsamość osoby ubiegającej się o zasiłek pielęgnacyjny.

**Świadczenie pielęgnacyjne** w wysokości 420,00 zł miesięcznie świadczenie pielęgnacyjne z tytułu rezygnacji z zatrudnienia lub innej pracy zarobkowej przysługuje osobom, na których zgodnie z przepisami ustawy z dnia 25 lutego 1964 r. – Kodeks rodzinny i opiekuńczy (Dz. U. Nr 9, poz. 59, z późn. zm.3) ciąży obowiązek alimentacyjny, a także opiekunowi faktycznemu dziecka, jeżeli nie podejmuje lub rezygnuje z zatrudnienia lub innej pracy zarobkowej w celu sprawowania opieki nad dzieckiem legitymującym się orzeczeniem o niepełnosprawności łącznie ze wskazaniami: konieczności stałej lub długotrwałej opieki lub pomocy innej osoby w związku ze znacznie ograniczoną możliwością samodzielnej egzystencji oraz konieczności stałego współdziałania na co dzień opiekuna dziecka w procesie jego leczenia, rehabilitacji i edukacji, albo osobą legitymującą się orzeczeniem o znacznym stopniu niepełnosprawności. Świadczenie przysługuje, jeżeli dochód rodziny w przeliczeniu na osobę nie przekracza kwoty 583 zł miesięcznie.

### Niezbędne dokumenty:

- orzeczenie o niepełnosprawności albo o znacznym stopniu niepełnosprawności dziecka;
- zaświadczenia lub oświadczenia o wysokości dochodów
- uwierzytelniona kopia dokumentu stwierdzającego tożsamość osoby ubiegającej się o świadczenie pielęgnacyjne.

### Jednorazowa zapomoga z tytułu urodzenia się dziecka

Zapomoga przysługuje matce lub ojcu dziecka, opiekunowi prawnemu albo opie-

kunowi faktycznemu dziecka, niezależnie od ich dochodów, z tytułu urodzenia się żywego dziecka w wysokości 1 000 zł na jedno dziecko. Wniosek o wypłatę jednorazowej zapomogi składa się w terminie 12 miesięcy od dnia narodzin dziecka, a w przypadku gdy wniosek dotyczy dziecka objętego opieką prawną, opieką faktyczną albo dziecka przysposobionego – w terminie 12 miesięcy od dnia objęcia dziecka opieką albo przysposobienia nie później niż do ukończenia przez dziecko 18. roku życia. Wniosek złożony po terminie organ właściwy pozostawia bez rozpoznania.

Zapomoga przysługuje, jeżeli kobieta pozostawała pod opieką medyczną nie później niż od 10 tygodnia ciąży do porodu. (przepis obowiązuje od 1 listopada 2009 r.).

**Ostateczna wysokość kwot kryteriów dochodowych oraz wysokość świadczeń rodzinnych zostanie ogłoszona w Dzienniku Urzędowym RP „Monitor Polski”, w drodze obwieszczenia Prezesa Rady Ministrów, w terminie do dnia 15 sierpnia 2009 roku.**

Wnioski w sprawie ustalenia prawa do świadczeń rodzinnych na nowy okres zasiłkowy są przyjmowane **od dnia 1 września**.

W przypadku gdy osoba ubiegająca się o świadczenia rodzinne na nowy okres zasiłkowy złoży wniosek wraz z dokumentami **do dnia 30 września**, ustalenie prawa do świadczeń rodzinnych oraz wypłata świadczeń przysługujących za miesiąc listopad następuje **do dnia 30 listopada**.

W przypadku gdy osoba ubiegająca się o świadczenia rodzinne na nowy okres zasiłkowy złoży wniosek wraz z dokumentami w okresie **od dnia 1 października do dnia 30 listopada**, ustalenie prawa do świadczeń rodzinnych oraz wypłata świadczeń przysługujących za miesiąc listopad następuje **do dnia 31 grudnia**.

### Fundusz Alimentacyjny

Świadczenia z funduszu alimentacyjnego przysługują osobie uprawnionej do alimentów od rodzica na podstawie tytułu wykonawczego pochodzącego lub zatwierdzonego przez sąd, jeżeli egzekucja okazała się bezskuteczna w okresie ostatnich 2 miesięcy:

- do ukończenia przez nią 18 roku życia albo
- w przypadku gdy uczy się w szkole lub szkole wyższej do ukończenia przez nią 25 roku życia, albo
- w przypadku posiadania orzeczenia o znacznym stopniu niepełnosprawności – bez względu na wiek.

Świadczenia z funduszu alimentacyjnego przysługują, jeżeli dochód rodziny w 2008 r. w przeliczeniu na osobę w rodzinie nie przekracza **kwoty 725 zł miesięcznie**.

W przypadku utraty dochodu prawo do świadczenia z funduszu ustala się na wniosek osoby uprawnionej lub jej przedstawiciela ustawowego na podstawie dochodu rodziny pomniejszonego o utracony dochód. W przypadku uzyskania przez członka rodziny dochodu po upływie 2008 r. prawo do świadczeń z funduszu ustala się na podstawie dochodu rodziny lub osoby uprawnionej powiększonego o uzyskany dochód.

Świadczenia z funduszu alimentacyjnego przysługują w wysokości **bie-**

*ciąg dalszy na str. 17* ⇨



## II Tczewska Debata Gospodarcza – „Jak przeciwdziałać kryzysowi?”

**W związku z sukcesem I debaty gospodarczej, z inicjatywy posła na Sejm RP Jana Kulasa oraz Gdańskiego Związku Pracodawców Oddział Tczew, w dniu 22 czerwca br. w CED, odbyła się II Tczewska Debata Gospodarcza: Jak przeciwdziałać narastającemu kryzysowi ekonomicznemu?**

Była to inicjatywa mająca na celu podkreślenie wymiaru regionalnego w obliczu pogarszających się warunków gospodarczych całego kraju. Jej celem było wskazanie stanu i możliwości przeciwdziałania bądź ograniczenia zjawisk kryzysowych głównie poprzez wskazanie dobrych praktyk gospodarowania.

Zebranych gości przywitała dyrektor Centrum Edukacji Dorosłych (gospodarz spotkania) – p. Aleksandra Jędrzejewska. Następnie głos zabrał prowadzący debatę - dr Wojciech Drzeżdżon. Wyjaśnił pojęcie kryzysu ekonomicznego, a następnie podkreślił, iż największa odpowiedzialność w jego zwalczaniu spoczywa na politykach i przedsiębiorcach.

Następnie zostały przytoczone wyniki najnowszych sondaży, pozwalających odpowiedzieć na pytanie – jak Polacy dostrzegają i przeżywają kryzys? Pośród licznych pytań ankietowych padło także jedno podstawowe – Czy w Polsce mamy do czynienia z kryzysem? Zdecydowana większość ankietowanych (55,38%) odpowiedziała tak, 23,6% zaprzeczyło, natomiast 21,36% respondentów nie potrafiło udzielić jednoznacznej odpowiedzi na tak postawione pytanie.

W imieniu dyrektora Gdańskiego Związku Pracodawców Oddział Tczew – Romana Liebrechta – referat przedstawił p. Zbigniew Olszewski. Wyjaśniono w nim inicjatywę mającą na celu przeciwdziałanie się narastającemu spowolnieniu gospodarczemu. Działanie to oparto na idei „Lokalnego Ożywienia Gospodarczego”, której celem jest budowa partnerstwa na szczeblu

lokalnym, poprawa środowiska gospodarczego, powstawanie lokalnych organizacji gospodarczych, wzmacnianie gospodarki lokalnej, zwiększanie udziału mieszkańców w rozwoju ich powiatu, gminy oraz tworzenie nowych miejsc pracy w oparciu o posiadane zasoby. Projekt ma się opierać na czterech elementach: analizie czynnikowej składników gospodarczych w społeczności lokalnej, analizie zasad ożywienia gospodarczego na szczeblu lokalnym, tworzeniu projektów gospodarczych oraz na ocenie i wyborze najbardziej odpowiednich z punktu widzenia rozwoju gospodarczego.

Drugim prelegentem konferencji był naczelnik Urzędu Skarbowego w Tczewie – Eugeniusz Kajuth. Temat wystąpienia brzmiał: „Rady i spostrzeżenia Urzędu Skarbowego w Tczewie dla przedsiębiorców i pracodawców”. Porównano wysokość wpływów Urzędu Skarbowego w Tczewie na koniec maja br. z wynikami roku ubiegłego. Stwierdzono, iż zmniejszyły się one o niepełna 20%. Następnie przedstawiono dane statystyczne nawiązujące do składanych przez obywateli zeznań podatkowych za 2008 rok. W punkcie trzecim wystąpienia omówiono rady i spostrzeżenia Urzędu Skarbowego w Tczewie dla przedsiębiorców i pracodawców. Wyjaśniono „zasadę jednego okienka” i związane z nią opodatkowanie VAT oraz zmiany w zakresie nowelizacji ustawy o swobodzie działalności gospodarczej. Przekazano także dokładne dane teledadresowe m.in. do Krajowej Informacji Podatkowej. W końcowej

części wystąpienia przedstawiono podstawowe błędy popełniane przez podatników w rozliczeniach z fiskusem.

Trzecim prelegentem konferencji była dyrektor Zespołu Szkół Rzemieślniczych i Kupieckich (ZSRiK) w Tczewie – p. Irena Jędrzejewska. Temat wystąpienia brzmiał: Doświadczenia i dobre praktyki Zespołu Szkół Rzemieślniczych i Kupieckich w Tczewie. Przedstawiono historię szkoły, scharakteryzowano profil jej działania i doświadczenia w sposobie kształcenia. Podkreślono dobrą współpracę szkoły z lokalnymi przedsiębiorcami w zakresie szkolenia uczniów. Przedstawiono także cenne uwagi, co do możliwości poprawienia kształcenia, tak by spełniało ono oczekiwania i potrzeby rynku pracy.

Konferencję podsumował poseł Jan Kulas. Przedstawił „świeży” projekt przygotowany przez Kancelarię Prezesa Rady Ministrów „Polska 2030”. W dokumencie tym zapisano perspektywę rozwoju naszego kraju na najbliższe 20 lat. Poseł odniósł się także do bieżącej sytuacji gospodarczej kraju, omawiając dwa konkretne projekty ustaw tj. projekt o zmianie ustawy o podatku dochodowym od osób fizycznych oraz projekt ustawy o łagodzeniu skutków kryzysu ekonomicznego dla pracowników i przedsiębiorców.

Konferencję zakończyła dyskusja prelegentów i gości konferencji. **Termin III Tczewskiej Debaty Gospodarczej wyznaczono na 9 listopada 2009 roku (17.00, CED).**

**Adam Chyła**  
**Biuro Posła Jana Kulasa**

### ciąg dalszy ze str. 16

żąc ustalonego alimentów, jednakże nie wyższej niż 500 zł.

Świadczenia z funduszu alimentacyjnego nie przysługują, jeżeli osoba uprawniona:

- 1) została umieszczona w instytucji zapewniającej całonocne utrzymanie albo w rodzinie zastępczej;
- 2) jest pełnoletnia i posiada własne dziecko;
- 3) zawarła związek małżeński.

W przypadku gdy osoba ubiegająca się o świadczenia z funduszu alimentacyjnego na nowy okres świadczeniowy złoży wniosek wraz z dokumentami **do dnia 31 sierpnia**, ustalenie prawa do świadczeń z funduszu alimentacyjnego oraz wypłata świadczeń przysługujących za miesiąc październik następuje **do dnia 31 października**.

W przypadku gdy osoba ubiegająca się o świadczenia na nowy okres świadczeniowy złoży wniosek wraz z dokumentami w okresie **od dnia 1 września do dnia 31 października**, ustalenie prawa do świadczeń z funduszu alimentacyjnego oraz wypłata świadczeń przysługujących za miesiąc październik następuje **do dnia 30 listopada**.

### Gdzie? Kiedy?

Od dnia 3 sierpnia 2009 r. formularze wniosków w sprawie ustalenia uprawnień do świadczeń rodzinnych oraz świadczeń z Funduszu Alimentacyjnego na okres zasiłkowy 2009/2010 wydawane są w Dziale Świadczeń Rodzinnych MOPS w Tczewie, przy ul. Armii Krajowej 39:

- od poniedziałku do czwartku w godzinach od 10<sup>00</sup> do 16<sup>00</sup> oraz
- w piątki w godz. 11<sup>00</sup>–17<sup>00</sup>.

Od 1 września 2009 r. druki wniosków będzie można pobrać również ze strony internetowej Miejskiego Ośrodka Pomocy Społecznej w Tczewie, pod adresem [www.mops.tczew.pl](http://www.mops.tczew.pl)

Wnioski o ustalenie prawa do świadczeń z funduszu alimentacyjnego na nowy okres świadczeniowy będzie można składać **od dnia 3 sierpnia 2009 r.** w siedzibie Miejskiego Ośrodka Pomocy Społecznej w Tczewie, przy ul. Armii Krajowej 39.

Począwszy od **1 września 2009 r.** wnioski o ustalenie prawa do świadczeń rodzinnych oraz do świadczeń z funduszu alimentacyjnego będzie można składać:

1. w budynku MOPS w Tczewie, przy ul. Armii Krajowej 39, od poniedziałku do piątku w godzinach od 8<sup>00</sup> do 17<sup>00</sup>
2. w Forum Inicjatyw Społecznych w Tczewie, przy ul. Łaziennej 5 w dniach:
  - **1-2 września 2009 r.** w godzinach od 8<sup>00</sup> do 12<sup>00</sup>
  - **7-9 września 2009 r.** w godzinach od 8<sup>00</sup> do 12<sup>00</sup>
3. w Zespole Opiekuńczym, przy ul. Niepodległości 10, w dniach:
  - **3 września 2009 r.** w godzinach od 8<sup>00</sup> do 12<sup>00</sup>
  - **17 września 2009 r.** w godzinach od 8<sup>00</sup> do 12<sup>00</sup>
4. w budynku ZGKiM, przy ul. Czyżykowskiej 70, w dniach:
  - **3 września 2009 r.** w godzinach od 8<sup>00</sup> do 12<sup>00</sup>
  - **17 września 2009 r.** w godzinach od 8<sup>00</sup> do 12<sup>00</sup>.

**Od 18 września 2009 r.** przyjmowanie wniosków wraz z dokumentacją odbywać się będzie wyłącznie w budynku przy ul. Armii Krajowej 39 (wejście od strony MOPS), od poniedziałku do czwartku w godzinach od 10<sup>00</sup> do 16<sup>00</sup> oraz w piątki od 11<sup>00</sup> do 17<sup>00</sup>.

## W Tczewie żyli, w Tczewie byli...

### Paweł Prabucki (1893–1942)

Ksiądz Paweł Prabucki przyszedł na świat 3 września 1893 r. w małej wiosce Iwoczno, pod Starogardem Gdańskim. Jego rodzice byli rolnikami, wychowali trójkę synów, z których każdy został księdzem.

Początkowo Paweł uczęszczał do szkoły powszechnej, później do pelplińskiego Collegium Marianum. Ukończył je w 1912 r. i przeniósł się do gimnazjum w Chojnicach. Zapisał się do istniejącego tam tajnego Towarzystwa im. Tomasza Zana. Kiedy w Europie trwały przygotowania do wybuchu pierwszej wojny światowej, Paweł Prabucki zdał maturę.

Jeszcze przed wojną przeszedł przeszkolenie wojskowe w Krakowie. W 1915 r. został powołany do wojska niemieckiego, gdzie służył w 11. Pułku Artylerii Ciężkiej w Toruniu. Walczył na froncie zachodnim i tam został ranny w 1916 r. Po udanym leczeniu w szpitalu, z powrotem wysłano go na wojnę. Służbę wojskową przyszedł ksiądz zakończył w początkach 1918 r. Wówczas powrócił w strony rodzinne. Dosiadł się stop-

nia oficera artylerii, a za zasługi otrzymał Krzyż Żelazny I i II klasy.

Być może rozważał przejście do Wojska Polskiego, jednakże ostatecznie wybrał powołanie kapłańskie. 11 maja 1919 r. wstąpił do pelplińskiego Seminarium Duchownego. Jego naukę przerwała wojna z bolszewikami. Jako ochotnik udał się na front, gdzie ponownie służył w artylerii ciężkiej. Po odparciu najazdu ze wschodu powrócił do Pelplina. Tam, 17 czerwca 1923 r., został wyświęcony na kapłana.

Początkowo, w Tczewie pełnił swoją posługę jako wikariusz, jednakże 17 maja 1925 r. zmarł Robert Sawicki, zasłużony proboszcz kościoła farnego. Paweł Prabucki został więc administratorem najstarszej parafii tczewskiej. Pełnił to stanowisko do 24 listopada 1926 r., kiedy to na proboszcza powołano Aleksandra Kupczyńskiego.

W okresie administrowania parafią tczewską był również prefektem i członkiem rady pedagogicznej w Państwowym Szkole Morskiej. Po zatwierdzeniu

probostwa Kupczyńskiego, Paweł Prabucki został administratorem w Ligonowach koło Pelplina. W 1927 r. objął swoją pierwszą parafię w Gostkowie pod Toruniem. Rozwinął tam niezwykłą działalność, nie tylko religijną, ale również społeczną.

Podczas ataku Niemiec hitlerowskich na Polskę brał udział w bitwie pod Skierniewicami i tam dostał się do niewoli. Początkowo został zwolniony, ale w odwecie za pracę w swojej podtoruńskiej parafii został aresztowany. Naziści przetrzymywali proboszcza w obozie koncentracyjnym w Stutthofie, a potem w Sachsenhausen. Pełnił tam rolę kapłana obozowego, który odprawiał regularnie msze święte. Swoje najcięższe chwile przeżył w obozie w Dachau. W 1942 r. kapłan został tam zakwalifikowany do osób, które miały zostać zagazowane. Współwięźniowie doprowadzili jednak do zmiany na listach. Paweł Prabucki zmarł 30 sierpnia 1942 r. Jego prochy zostały spalone i rozrzucone na wiatr.

**Piotr Paluchowski**

### Wacław Preis (1909–1990)

Każdego roku na Cmentarzu Starym w Tczewie pojawiają się świeczki na grobach kapłanów, którzy pełnili posługę w mieście. Szczególną troską i wdzięczną pamięcią cieszy się miejsce spoczynku proboszcza parafii Podwyższenia Krzyża Św. księdza Wacława Preisa. W naszym mieście pracował on przez niemal 40 lat. Tczewianie wspominają go jako charyzmatycznego duchownego i dobrego gospodarza dbającego o najcenniejszy zabytek miasta – gotycką farę oraz miejsca spoczynku mieszkańców miasta.

Wacław Preis urodził się 8 stycznia 1909 r. w Bogusławkach. Jego rodzice zajmowali się rolnictwem. Oprócz niego urodziło się im jeszcze kilkoro dzieci.

W 1927 r. ukończył gimnazjum męskie w Chełmży. Po maturze podjął decyzję o wstąpieniu do seminarium duchownego. Studia podjął w Pelplinie, gdzie 19 grudnia 1927 r. przyjął święcenia kapłańskie. Interesował się zagadnieniami misyjnymi, dlatego pracą wikariusza katedralnego łączył z udziałem w Papieskim Dziele Misyjnym Rozkrzewiania Wiary. W latach 1936–1939 studiował w Papieskim Instytucie Misjologicznym w Rzymie, kończąc je z tytułem doktora tuż w przededniu II wojny światowej. Po powrocie do Polski, przez jakiś czas przebywał w rodzinnej parafii w Nawrze. Zagrożony aresztowaniem przeniósł się na terytorium Generalnej Guberni, gdzie pełnił posługę kapłańską w Lesznie i Grodzisku Mazowieckim. Podczas Powstania Warszaw-

skiego służył jako kapelan żołnierzy walczących o wolność Ojczyzny.

Po zakończeniu działań frontowych powrócił do Pelplina. Powierzono mu zadanie przygotowania seminarium do wznowienia działalności. Dzięki zorganizowanemu przez niego remontowi już w sierpniu 1945 r. podjęło ono pracę. Na rok przeniesiono go do parafii św. Michała w Sopocie. 1 października 1946 r. został mianowany przez biskupa Kazimierza Józefa Kowalskiego profesorem misjologii w Seminarium Duchownym w Pelplinie, kierownikiem sekretariatu Papieskich Dzieł Misyjnych w diecezji chełmińskiej i dyrektorem Związku Misyjnego Kleru. Ponadto pełnił funkcję administratora parafii Rajkowej.

Na posługę proboszcza w Tczewie powołano księdza Wacława Preisa 22 maja 1950 r. Od następnego roku aż do 1986 pełnił jednocześnie funkcję dziekana dekanatu tczewskiego. Jego praca w parafii Podwyższenia Krzyża Św. z pewnością zasługuje na wdzięczną pamięć mieszkańców miasta, przede wszystkim ze względu na podjęte prace renowacyjne w obydwu kościołach gotyckich na starówce tczewskiej. Po pożarze wieży fary doprowadził do jej szybkiej odbudowy, zatroszczył się również o nowy parkan wokół świątyni. Jednym z ważniejszych zadań, które zrealizował było również uporządkowanie tczewskich cmentarzy.

Za swoje dokonania ksiądz Wacław Preis mianowany został szambelanem papieskim, kanonikiem honorowym Ka-

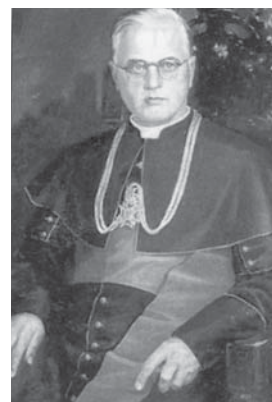
pituly Katedralnej Chełmińskiej, prałatem domowym Ojca Świętego. Ministerstwo Kultury i Sztuki, doceniając jego dokonania na rzecz ochrony dóbr kultury, przyznało mu odznakę „Za Opiekę nad Zabytkami”.

W latach osiemdziesiątych ksiądz Wacław Preis powoli wycofywał się już ze swojej pracy przygotowując się do zasłużonego odpoczynku. W 1984 r. zrezygnował z wykładania misjologii w Pelplinie a 1 stycznia 1988 r. przeszedł na emeryturę. Zmarł dwa lata później 4 sierpnia 1990 r. Na jego pogrzeb, który należał do największych jak do tej pory w mieście, przyszło wielu tczewian wyrażając w ten sposób wdzięczność szanowanemu kapłanowi.

**Michał Maryniak**

#### Bibliografia:

Glinkowski C., *Przywróćmy pamięć*, Tczew 2008.  
 Więckowiak J., *Kościół katolicki w Tczewie, Pelplin 2001.*  
 Nadolny A., *Preis Wacław, [w:] Słownik biograficzny Pomorza Nadwiślańskiego, T. 3 pod red. S. Gierszewskiego, Gdańsk 1998.*



29 sierpnia startuje ósma edycja Festiwalu Grzegorza Ciechowskiego. Tym razem impreza odbędzie się w Centrum Wystawienniczo Regionalnym Dolnej Wisły. W finałowym koncercie IV Ogólnopolskiego Konkursu Piosenek Grzegorza Ciechowskiego rywalizować będzie pięć grup. Uczestnicy festiwalu obejrzą wystawę niepublikowanych zdjęć tego pochodzącego z Tczewa artysty.

#### Program festiwalu

- 28 sierpnia, godz. 20.00 – Paryż Moskwa przez Londyn – koncert zespołu LONDYN, after party, klub „Tromba”, Tczew, ul. Kołłątaja 9, wstęp 10 zł;

- 29 sierpnia, godz. 19.30 – otwarcie wystawy „Grzegorz Ciechowski na niepublikowanych fotografiach”, Centrum Wystawienniczo-Regionalne Dolnej Wisły, Tczew, ul. 30 stycznia 4;

- 29 sierpnia, godz. 20.00 – IV Ogólnopolski Konkurs Piosenek Grzegorza Ciechowskiego, dziedziniec Centrum Wystawienniczo-Regionalnego Dolnej

Wisły, Tczew, 30 Stycznia 4.

W koncercie finałowym zaprezentują się: LONDYN, PHANTOM TAXI RIDE, POMIDORY, SALUMINESIA, ZIELONE LUDKI. Utwory Grzegorza Ciechowskiego, które usłyszymy to: *Trzeba uśpić psa, Zapytaj mnie czy Cię Kocham, Mamona, Gawęda o skrzypku i diable, Nie pytaj o Polskę, Nie pokonasz miłości, Dar dla pana B., Synonimy, Tak, tak to ja.*

Po konkursie wystąpią: „BAJZEL” i „HARMIDERSI”.

#### Finałiści IV Ogólnopolskiego Konkursu Piosenek Grzegorza Ciechowskiego:

**LONDYN** – w 2008 r. otrzymał trzy nagrody na Union of Rock w Węgorzewie, dostał się do finałów „Gramy 2008” w Szczecinie i „Łódźstock”. Zajął 3 miejsce w Konkursie Polskiego Radia pt.: „Przebojem na antenie”. Piosenki zespołu goszczą na antenach kilkudziesięciu polskich rozgłośni radiowych. Można je również usłyszeć w telewizji. Najnowszy singel i teledysk „Londynu” miał swoją premierę w Teleekspresie. Piosenka „Londynu” pt.: „Time is like an ocean” znalazła się na płycie „Minimax pl 4” Piotra Kaczkowskiego.

**PHANTOM TAXI RIDE** – zespół w ciągu 2 lat działalności zagrał ponad 50 koncertów w kraju i zagranicą (Litwa, Belgia, Holandia, Luksemburg). W tym roku wystąpił na off Festiwalu w Mysłowicach. Utwory Phantom Taxi Ride wielokrotnie pojawiały się w znanych audycjach takich rozgłośni radiowych jak: Program 3 Polskiego Radia, Radio Bis, Radio Jazz czy Foxy FM. Debiut fonograficzny zespołu miał miejsce w 2007 roku na składankach Piotra Stelmacha z radiowej 3 „Offensywa 1” i „Offensywa 2”. Aktualnie Phantom Taxi Ride przygotowuje swój debiutancki album pt.: „Politics Of Haunted Attics”.

**POMIDORY** – zespół wystąpił na „Przystanku Woodstock” i „Union of Rock”. Grał z zespołami „Voo Voo”, „Homo Twist”, „Raz dwa trzy”, „Świetliki”, Lechem Janerką. Wykonują muzykę określaną mianem rocka alternatywnego.

**SALUMINESIA** – zespół jest laureatem „Union of Rock” w Węgorzewie w 2008 r., gdzie zdobył 3 nagrody (Grand Prix, dziennikarzy i publiczności). W tym roku wystąpił w konkursie „Debiuty” na Festiwalu Polskiej Piosenki w Opolu. W 2007 r. piosenka „100 dni” znalazła się na składance Piotra Stelmacha „Offensywa 1”. W 2008 r. singiel zespołu znalazł się na playlistach: Trójki, Eskarock, Euro i wielu stacji radiowych.

**ZIELONE LUDKI** – zespół zdobył w 2008 r. I miejsce na Festiwalu „Impresje artystyczne – śpiewające obrazy” w Mrągowie, a w 2009 r. I miejsce na Festiwalu „Giwera” w Giżycku. „Zielone Ludki” koncertują w całej Polsce, choć najbardziej związani są z regionem warmińsko-mazurskim. Ich utwory można usłyszeć w wielu rozgłośniach radiowych, między innymi w Radiu Olsztyn.

## DIŻURY W SPRAWIE SKARG I WNIOSKÓW MIESZKAŃCÓW

Prezydent Miasta, Zenon Odyja przyjmuje interesantów – w środy od godz. 14<sup>00</sup> do 16<sup>00</sup>.  
Zastępcy Prezydenta Miasta, Mirosław Pobłocki – w poniedziałki od godz. 14<sup>00</sup> do 15<sup>00</sup>,  
Zenon Drewa – w poniedziałki od godz. 14<sup>00</sup> do 15<sup>30</sup>.

Przewodniczący Rady Miejskiej, Włodzimierz Mroczkowski – w środy od godz. 15<sup>45</sup> do 16<sup>45</sup>.  
Sekretarz Miasta, Skarbnik Miasta, naczelnicy i pracownicy wydziałów przyjmują interesantów we wszystkich sprawach, w tym skarg i wniosków, od poniedziałku do piątku w godzinach pracy Urzędu Miejskiego.

29 sierpnia

## Dożynki Działkowe



Już po raz siedemnasty odbędą się Tczewskie Dożynki Działkowe, tym razem gospodarzem imprezy będzie Rodzinny Ogród Działkowy im. Władysława Sikorskiego przy ul. Partyzantów 33 – na Osiedlu Staszica. Ogród ten obchodzi w tym roku 30-lecie istnienia.

Dożynki poprzedzi msza św. w kościele p.w. Św. Maksymiliana Kolbe, o godz. 10.00. Od godz. 11.30 uroczystości przeniosą się na teren ogrodu.

W programie m.in.: wręczenie honorowych odznaczeń PZD, ogłoszenie wyników konkursów na najlepiej zagospodarowaną i najładniejszą działkę ROD, ogłoszenie wyników zawodów wędkarskich. Organizatorzy proponują również zwiedzanie ogrodów działkowych, poczęstunek (dania z kuchni polowej), pomiary ciśnienia krwi, znakowanie rowerów, wystawę gołębi, jazdę konną, loterię fantową, pokazy sprawnościowe policji i straży pożarnej. Swoje stoisko przygotowują panie z Koła Gospodyń Wiejskich z Wielkiego Garca. Będzie tam można skosztować specjałów kuchni regionalnej. Uczestnicy dożynek będą mieli możliwość zakupu cebulek kwiatowych, krzewów ozdobnych, będzie też stoisko stolarki ogrodowej.

Impreza na działkach zakończy się o godz. 16.00, natomiast na godz. 20.00 zaplanowano dożynkowa zabawę taneczną (bilety rozprowadza organizator oraz zarządy ROD).

### We wrześniu

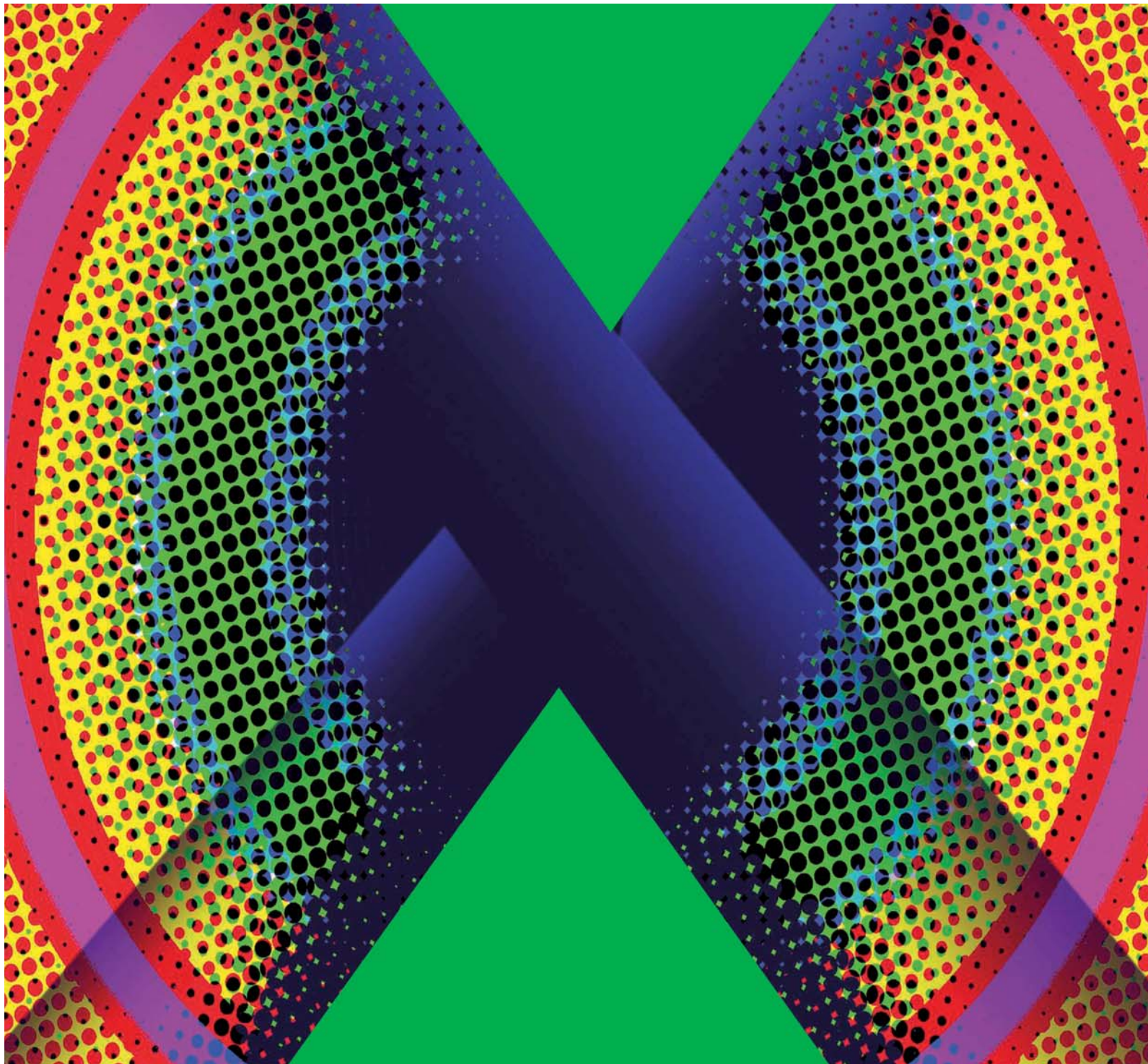
## Z kalendarza imprez

♦ 10-27 września (wernisaż godz. 18.00) – Wystawa rzeźby Pawła Antkowiaka, miejsce i organizator: CWRDW

♦ 15-27 września (wernisaż godz. 18.00) – Wystawa modelarstwa okrętowego i szkatliczki. III Ogólnopolski Zjazd Modelarzy Okrętowych KOGA, miejsce i organizator: CWRDW

♦ 20-30 września – Wystawa pokonkursowa „Wakacje z aparatem”, miejsce i organizator: CWRDW

♦ 20 września – 16 października (wernisaż godz. 18.00) – Wystawa malarstwa Zygmunta Wilczewskiego, miejsce i organizator: CWRDW.



[www.zdarzenia.art.pl](http://www.zdarzenia.art.pl)

Międzynarodowy  
Festiwal 3-6.09.2009 Tczew

**ZDARZENIA**

im. Józefa Szajny

