



PANORAMA MIASTA

BEZPŁATNY BIULETYN INFORMACYJNY SAMORZĄDU MIASTA TCZEWA
NR 4/253 • TCZEW • KWIECIEŃ 2012 r. ISSN 1234-5911

WODNIACY DOSTANĄ POMOST

W NUMERZE



M. MYKOWSKA

TCZEWCY WODNIACY już wkrótce doczekają się pomostu cumowniczego z prawdziwego zdarzenia. Inwestycja, która powstaje m.in. z myślą o harcerskiej drużynie wodnej oraz wioślarzach Unii Tczew, zostanie oddana do użytku już w czerwcu. Zadanie wspierane jest przez środki unijne i stanowi część dużego projektu „Pętla Żuławska” realizowanego przez 13 partnerów z dwóch województw.

❖ Prezydent Komorowski przyjedzie do Tczewa

❖ Budujemy sportową Polskę – Tczew wyróżniony

❖ Z Forsterami i Cookiem na kraniec świata – wielka wystawa w Fabryce Sztuk

❖ Nagrody dla laureatów miejskich konkursów językowych

❖ Oferta szkół ponadgimnazjalnych z Tczewa

KTO JEST KIM W RADZIE MIEJSKIEJ

Grażyna Antczak

Ma 65 lat. W Radzie Miasta pracuje od 1998 r. W kadencji 1998-2002 była członkiem Zarządu Miasta, w kolejnej pełniła funkcję wiceprzewodniczącej Komisji Edukacji, Kultury i Kultury Fizycznej, była też członkiem Komisji Finansowej. Już drugą kadencję jest wiceprzewodniczącą Rady Miejskiej, jest także członkiem Komisji Edukacji, Kultury i Kultury Fizycznej, Komisji Polityki Społecznej, Gminnej Komisji Rozwiązywania Problemów Alkoholowych i Przeciwdziałania Narkomanii.



W Radzie Miasta reprezentuje KW „Razem i Odpowiedzialnie”, występuje w imieniu wyborców z osiedli Suchostrzygi, Prątnica i Bajkowe.

Grażyna Antczak jest absolwentką Akademii Wychowania Fizycznego w Poznaniu. Od 1980 r. należy do NSZZ „Solidarność”. Jest wolontariuszką Caritas Diecezji Pelplińskiej działającą w parafii NMP Matki Kościoła.

Zawód nauczyciela wykonywany przez 36 lat oraz przez kilka lat pedagoga szkolnego ukierunkował jej działalność w RM. Zawsze są i będą jej bliskie sprawy dzieci i młodzieży. Chciałaby, aby wszystkie decyzje dotyczące najmłodszych były przemyślane i mądre, aby stan oświaty w mieście był na wysokim poziomie i zabezpieczał wszystkie jej potrzeby. Zależy jej także na tym, aby placówki wsparcia dziennego takie jak świetlice środowiskowe i kluby młodzieżowe niwelowały różnice wśród dzieci i młodzieży wynikające z biedy, bezrobocia rodziców czy ich niewydolności wychowawczych. Działania w tym zakresie są bardzo ważnym zadaniem dla samorządu i organizacji pozarządowych.

Sportowe zainteresowania to domena całej rodziny. Mąż Edmund (lekkooatleta, obecnie trener kadry) i synowie: Tomasz i Paweł są absolwentami Akademii Wychowania Fizycznego. Pani Grażyna uprawia i popularyzuje fitness. Uważa, że ten rodzaj aktywności fizycznej to sposób na zachowanie dobrej sprawności psychicznej i fizycznej a także doskonałe antidotum na stres.

Inną pasją jest praca na rzecz placówek przeznaczonych dla dzieci i młodzieży takich jak świetlica środowiskowa przy parafii NMP Matki Kościoła czy Klub Młodzieżowy „Przystań”. Jest to działalność bardzo absorbująca, ale dająca wiele satysfakcji.

Grażyna Antczak otrzymała nagrodę prezydenta Tczewa „Tczewianin Roku 2011”.

adres e-mail: grazyna_antczak@wp.pl

Dyżur radnej: poniedziałek 13.00-15.00 - Świetlica Środowiskowa przy Parafii NMP Matki Kościoła, Tczew ul. Rokicka 1

XIX SESJA

Porządek obrad XIX sesji Rady Miejskiej w Tczewie na dzień 26 kwietnia 2012 r. (czwartek) o godz. 10.00 w sali konferencyjnej im. F. Fabicha w Urzędzie Miejskim w Tczewie

I. CZĘŚĆ PIERWSZA:

1. Otwarcie sesji i powitanie gości.
2. Sprawdzenie obecności radnych.
3. Przedstawienie proponowanego porządku obrad sesji.
4. Przyjęcie protokołu z sesji Rady Miejskiej w Tczewie z 29 marca 2012 r.
5. Informacja z działalności Prezydenta Miasta Tczewa za kwiecień 2012 r.
6. Informacja z interpelacji zgłoszonych przez radnych w okresie od 29 marca do 25 kwietnia 2012 r.

II. CZĘŚĆ DRUGA:

7. Sprawozdanie z realizacji programu współpracy Gminy Miejskiej Tczew z organizacjami pozarządowymi oraz rozliczenia przyznaných dotacji organizacjom pozarządowym za 2011 rok.
8. Informacja z realizacji Gminnego Programu Profilaktyki i Rozwiązywania Problemów Alkoholowych i Przeciwdziałania Narkomanii za 2011 rok.
9. Sprawozdanie z działalności Miejskiego Ośrodka Pomocy Społecznej w Tczewie za 2011 rok.
10. Sprawozdanie z realizacji planu gospodarki odpadami dla miasta Tczewa za 2011r.
11. Podjęcie uchwał w sprawie:
 - 11.1 zmian w budżecie miasta Tczewa na 2012 r.,
 - 11.2 zmiany uchwały w sprawie Wieloletniej Prognozy Finansowej miasta Tczewa na lata 2012-2024,
 - 11.3 określenia zasad udzielania dotacji celowej na finansowanie ochrony środowiska i gospodarki wodnej oraz trybu postępowania w sprawie udzielania dotacji i sposobu jej rozliczania na terenie Gminy Miejskiej Tczew,
 - 11.4 zmieniająca uchwałę w sprawie określenia wysokości stawek opłaty targowej w mieście Tczewie,
 - 11.5 nadania Amfiteatrowi w Tczewie imienia Grzegorza Ciechowskiego,
 - 11.6 przyjęcia oceny zasobów pomocy społecznej Gminy Miejskiej Tczew.
12. Zgłaszanie interpelacji i zapytań oraz wniosków.
13. Wolne wnioski, informacje oraz oświadczenia.

Porządek sporządzono 5 kwietnia 2012 r.

AMFITEATR IM. G. CIECHOWSKIEGO

W programie kwietniowej sesji Rady Miejskiej przewidziane jest przyjęcie uchwały w sprawie nadania tczewskiemu amfiteatrowi imienia Grzegorza Ciechowskiego. Uroczystość związaną z nadaniem imienia zaplanowano na 29 czerwca. Pełna nazwa amfiteatru zostanie umieszczona nad sceną, a w pobliżu wejścia na teren obiektu pojawi się tablica pamiątkowa.

Tego dnia, oprócz oficjalnej części uroczystości, odbędzie się koncert zespołów Agressiva 69 z Krakowa oraz Black Flowers z Tczewa. Repertuar wykonawców będzie nawiązywał do twórczości Grzegorza Ciechowskiego.

W ubiegłym roku fani Grzegorza Ciechowskiego i zespołu Republika skierowali do prezydenta Tczewa petycję w sprawie nazwy dla amfiteatru. Prezydent przychylił się do wniosku miłośników twórczości tczewskiego artysty.



M.M.

ILU NAS JEST?

2 kwietnia 2012 r. w Tczewie zameldowanych było 59 619 osób, w tym 58 351 na pobyt stały i 1268 na pobyt czasowy. Od początku marca 2012 r. przybyło 16 mieszkańców miasta.

PANORAMA MIASTA – BIULETYN INFORMACYJNY SAMORZĄDU MIASTA TCZEWA

RADA PROGRAMOWA:

PRZEWODNICZĄCY – Kazimierz Ickiewicz

CZŁONKOWIE – Zenon Drewa, Katarzyna Mejna, Barbara Kamińska, Włodzimierz Mroczkowski, Zbigniew Urban

REDAKTOR NACZELNA – Małgorzata Mykowska, Urząd Miejski Tczew, Biuro Rzecznika Prasowego ☎ 77-59-322

WYDAWCA:

Miejska Biblioteka Publiczna im. Aleksandra Skulteta, ul. J. Dąbrowskiego 6, ☎ 531-35-50; 531-36-37

17 czerwca oficjalne otwarcie

PRZYSTAŃ WIOŚLARSKA CORAZ BLIŻEJ

Trwa budowa pomostu cumowniczego na wysokości przystani harcerskiej. Obiekt już wkrótce będzie służył przede wszystkim wioślarzom Unii oraz wodniackiej drużynie harcerskiej. Na 17 czerwca zaplanowano oficjalne otwarcie, któremu towarzyszyć będą regaty wioślarskie na Wiśle.

Inwestycja rozpoczęła się pod koniec ubiegłego roku. Prace przebiegają zgodnie z harmonogramem. Obecnie kończą dobiegają roboty żelbetowe i wykonywanie nasypów. Zamówiony został pomost pływający, który ma dotrzeć do Tczewa na początku maja. Do pomostu będzie można zejść od strony ulicy specjalnie wyprofilowanymi schodami, które sięgać będą poniżej poziomu wody. Ułatwi to wioślarzom zwodowanie łódki.

Pomost jest elementem projektu „Pętla Żuławska – rozwój turystyki wodnej. Etap I” współfinansowanego przez Unię Europejską z Europejskiego Funduszu Rozwoju Regionalnego w ramach Programu Operacyjnego Innowacyjna Gospodarka na lata 2007-2013. Jest to projekt ponadregionalny, zakładający kompleksowy rozwój turystyki wodnej w Obszarze Delty Wisły i Zalewu Wiślanego. Obszar objęty projektem to tereny Żuław i Zalewu Wiślanego



Trwają prace przy kształtowaniu nasypów



Schody w kierunku pomostu sięgać będą poniżej poziomu wody

wraz z Mierzeją Wiślaną, czyli łącznie 13 partnerów z dwóch województw: pomorskiego i warmińsko-mazurskiego.

Koszt tczewskiej części zadania to ponad 900 tys. zł, z czego 60 proc.

stanowi dofinansowanie unijne.

Wykonawcą inwestycji jest firma Navimor-Invest S.A. z Gdańska.

M.M.

KRÓTKO

• Dotacje na remont zabytków

Uchwałą Rady Miejskiej w Tczewie Nr XVIII/148/2012 z 29 marca 2012 r. w sprawie przyznania dotacji na prace konserwatorskie, restauratorskie i roboty budowlane przy zabytkach wpisanych do rejestru, znajdujących się na terenie administracyjnym miasta Tczewa, przyznane zostały dotacje (w wysokości do 75 % kosztu prac) dla:

1. Parafii Rzymskokatolickiej p.w. Podwyższenia Krzyża Św., na przeprowadzenie III etapu prac konserwatorskich przy barokowym ołtarzu głównym kościoła farnego przy ul. Stefana Kardynała Wyszyńskiego 6, w wysokości 29 625 zł;
2. właścicieli budynku przy ul. Stefana Kardynała Wyszyńskiego 8, na przeprowadzenie remontu dachu, rynien, opierzeń i naprawę kominów, w wysokości 38 375 zł.

Zgodnie § 9 ust. 1 z uchwałą Rady Miejskiej nr XLIX/430/2010 z 30 września 2010 r. w sprawie przyjęcia zasad i trybu udzielania i rozliczania dotacji na prace konserwatorskie, restauratorskie i roboty budowlane przy zabytkach wpisanych do rejestru, znajdujących się na terenie administracyjnym miasta Tczewa, *przekazanie dotacji następuje na podstawie umowy zawieranej przez Gminę Miejską Tczew z osobami i jednostkami otrzymującymi dotację.*

Prezydent Bronisław Komorowski przyjedzie do Tczewa

Prezydent RP Bronisław Komorowski przyjedzie do Tczewa 1 września br. Wizyta związana będzie z obchodami 73. rocznicy wybuchu II wojny światowej, ale potrwa dłużej niż sama uroczystość – prezydent zamierza spędzić cały dzień na Kociewiu.

Pod koniec ubiegłego roku, prezydent Tczewa **Mirosław Pobłocki** oraz starosta tczewski **Józef Puczyński**, przekazali prezydentowi Komorowskiemu zaproszenie do odwiedzenia Tczewa i wzięcia udziału w uroczystościach 1 września. 29 marca w kancelarii prezydenta RP gościli prezydent Tczewa **Mirosław Pobłocki**, wicestarosta **Mariusz Wiórek**. Towarzyszył

im również poseł **Sławomir Neumann**.

Prezydent **Bronisław Komorowski** planuje wziąć udział w uroczystościach upamiętniających 73. rocznicę wybuchu wojny. Na Kociewiu przyjedzie na cały dzień. Planowane jest m.in. spotkanie pana prezydenta z mieszkańcami oraz z wiodącymi firmami z naszego regionu.

M.M.



Rocznica wybuchu II wojny światowej jest w Tczewie obchodzona szczególnie uroczysto

M. MYKOWSKA

KRÓTKO**• Lawnicy do Sądu Okręgowego w Gdańsku**

Podczas marcowej sesji Rady Miejskiej przeprowadzone zostały wybory uzupełniające ławników do Sądu Okręgowego w Gdańsku. Wybrano 10 ławników z Tczewa. Są to:

- Jacek Adam Gwizdała
- Teresa Ciepiewska
- Teresa Daron
- Anna Maria Kalinowska
- Sławomir Piotr Dąbrowski
- Kazimiera Maria Urban
- Franciszek Portjanko
- Piotr Wysocki
- Marek Seroka
- Roman Piotr Wojtysiak.

• Więcej zezwoleń na sprzedaż alkoholu

Z 84 do 90 tczewscy zwiększona została liczba punktów sprzedaży napojów alkoholowych zawierających powyżej 4,5 % alkoholu (z wyjątkiem piwa), przeznaczonych do spożycia poza miejscem sprzedaży.

Taką decyzję podjęli radni podczas marcowej sesji.

• Bractwo Rycerskie zaprasza

Tczewskie Bractwo Rycerskie zaprasza w swoje szeregi wszystkich zainteresowanych ruchem rycerskim.

Treningi odbywają się w każdą sobotę w Szkole Podstawowej nr 10 w Tczewie. Członkowie Bractwa zapraszają wszystkich, którzy interesują się historią, chcieliby poczuć magię średniowiecza i odtwarzać owe czasy. Warunkiem uczestnictwa w zajęciach jest ukończenie 16 roku życia.

Kontaktować można się pod numerami tel.: 509 531 564, 692 204 934 oraz drogą mailową: militis_litoris@wp.pl

Tczew wrócił do Stowarzyszenia ŻUŁAWY

Podczas sesji marcowej radni podjęli uchwałę w sprawie przystąpienia Tczewa do Stowarzyszenia Żuławy, z siedzibą w Nowym Dworze Gdańskim. Przystąpienie Gminy Miejskiej Tczew do Stowarzyszenia „Żuławy” było niezbędne ze względu na jej udział w projekcie „Pętla Żuławska” i udział we wspólnym przedsięwzięciu delty Wiślanej, jakim jest sieć przystani i pomostów turystycznych, stworzona na rzecz aktywizacji śródlądowych dróg wodnych Pomorza.

Stowarzyszenie Żuławy zostało założone pierwotnie w roku 2002, powtórnie aktywowane w roku 2007. Miasto Tczew, mając na uwadze swoje cele, dotyczące rozwijania turystyki wodnej, aktywizowania brzegu rzeki i samej Wisły dla celów rekreacyjnych i włączania tych działań do wspólnych przedsięwzięć w regionie, przystąpiło do Stowarzyszenia. Wówczas jako swój cel podało ono: „współdziałanie gmin i powiatów przed powodzią i innymi zagrożeniami, podniesienie atrakcyjności życia i poprawa jakości zamieszkania na Żuławach oraz promocja Żuław delty Wisły jako obszaru o unikatowych walorach turystycznych”.

Ze względu na swoje cele strategiczne miasto Tczew przyjęło propozycje udziału także w innych stowarzyszeniach i weryfikując swoje zaangażowanie finansowe wystąpiło ze Stowarzyszenia „Żuławy” uchwałą z lutego 2011 r.

Jednak wobec wyzwań związanych z zarządzaniem rezultatami projektu i marką „Pętla Żuławska” poprzez wspólnego operatora, Komitet Sterujący Projektu (jako jego organ decyzyjny) zdecydował o powierzeniu tej funkcji Stowarzyszeniu „Żuławy” – podmiotowi działającemu bez zysku, co wypełnia zasady zarządzania finansowego projektem, związanym z dofinansowaniem



M. MYKOWSKA

Unii Europejskiej w ramach Programu Operacyjnego Infrastruktura i Środowisko. Decyzja podjęta większością głosów Komitetu Sterującego nakłada na wszystkich partnerów obowiązek członkostwa w Stowarzyszeniu (większość partnerów projektu jest stale jego członkami, co było także przesłanką dla takiej decyzji).

Stowarzyszenie „Żuławy” pełni aktualnie rolę zarządzającego rezultatami i marką „Pętla Żuławska” i jest odpowiedzialne we współpracy z członkami do organizacji zadań promocyjnych i marketingowych projektu „Pętla Żuławska” na rzecz wszystkich partnerów.

Zgodnie z Uchwałą Walnego Zgromadzenia Członków Stowa-

rzyszenia „Żuławy”, wysokość składki dla członka, którym jest gmina wynosi 10 groszy na głowę mieszkańca.

Obecnie Tczew należy do następujących związków i stowarzyszeń miast:

- Związek Miast Nadwiślańskich
- Stowarzyszenie „Gdański Obszar Metropolitalny”
- Lokalna Organizacja Turystyczna KOCIEWIE
- Stowarzyszenie Gmin Euroregion Bałtyk
- Stowarzyszenie „Polska Unia Mobilności Aktywnej”
- Stowarzyszenie „Forum Rewitalizacji”
- Stowarzyszenie „Pomorskie w Unii Europejskiej”
- Stowarzyszenie „Żuławy”.

Tczew wyróżniony**BUDUJEMY SPORTOWĄ POLSKĘ**

Tczew został wyróżniony honorowym medalem Polskiego Klubu Infrastruktury Sportowej. Jest to dowód uznania inicjatywy, aktywnego zaangażowania i wysiłku zakończonego budową na terenie gminy ogólnodostępnego sztucznego lodowiska w ramach II edycji programu „Biały Orlik”.

Medale przyznane zostały 28 marca podczas 5. Ogólnopolskiego Kongresu Infrastruktury Sportowej. Otrzymało je 60 miast, które podjęły się wybudowania zimowego Orlika. W imieniu samorządu miasta Tczewa, wyróżnienie odebrał **Zenon Drewa**, wiceprezydent Tczewa.

Celem kongresu jest popularyzowanie wiedzy o infrastrukturze sportowo-rekreacyjnej w Polsce,

sposobach finansowania tego typu inwestycji oraz zapoznanie uczestników z najnowszymi rozwiązaniami projektowymi, materiałowymi i technologicznymi stosowanymi w branży. To jedna z niewielu okazji, aby w jednym miejscu o rozwoju rynku inwestycji sportowych dyskutowali ze sobą przedstawiciele świata biznesu, eksperci, samorządowcy i zarządzający infrastrukturą sporto-

wo-rekreacyjną. Tegoroczne spotkanie odbyło się w Ośrodku Przygotowań Olimpijskich w Spale.

Tczewskie lodowisko otwarte zostało pod koniec grudnia 2011 r. przy Szkole Podstawowej nr 11. W ciągu dwóch miesięcy funkcjonowania skorzystało z niego około 20 tysięcy osób.

M.M.



Ruszają miejskie inwestycje

Remonty ulic, boiska, naświetlacze...

Miejskie inwestycje ruszają pełną parą. W kwietniu rozstrzygnięte zostały przetargi na najważniejsze inwestycje drogowe realizowane przez samorząd miasta Tczewa. W kwietniu również spodziewane jest wyłonienie wykonawcy budowy boiska lekkoatletycznego oraz Orlika przy SP 10.

• REMONTY ULIC

Rozstrzygnięte zostały przetargi na najważniejsze inwestycje drogowe planowane na ten rok:

Przebudowa ul. Obróńców Tczewa wraz z infrastrukturą techniczną

Wpłynęło 6 ofert. W postępowaniu jako najkorzystniejszą cenowo wybrano ofertę **Przedsiębiorstwa Budowy Dróg S.A.** ze Starogardu Gd., które zaproponowało cenę **1 451 292 zł.**

Zakres prac to m.in.: roboty pomiarowe – odtworzenie trasy i punktów wysokościowych, rozbiórki elementów dróg, wykonanie podbudowy, wykonanie nawierzchni: z kostki betonowej, z betonu asfaltowego, elementy ulic: jezdnie, krawężniki betonowe, chodniki z kostki brukowej betonowej, kieszenie parkingowe, wykonanie oświetlenia ulicznego, wykonanie sieci kanalizacji wodociągowej i kanalizacji sanitarnej, wykonanie sieci kanalizacji deszczowej, wykonanie sieci telekomunikacyjnej.

Termin wykonania zadania: 31.08.2012.

Przebudowa nawierzchni ul. Spółdzielczej w Tczewie od skrzyżowania z ul. Pionierów do skrzyżowania z ul. Robotniczą

Wpłynęło 6 ofert. Jako najkorzystniejszą cenowo wybrano ofertę **Przedsiębiorstwa Budowy Dróg S.A.** ze Starogardu Gd., które zaproponowało cenę **1 410 522 zł.**

Zakres prac to m.in.: wyznaczenie trasy i punktów wysokościowych, rozbiórki elementów dróg; wykonanie podbudowy, wykonanie nawierzchni: z kostki betonowej, z betonu asfaltowego, elementy ulic: krawężniki betonowe, chodniki z kostki brukowej betonowej, wykonanie oświetlenia ulicznego, wykonanie sieci wodociągowej i kanalizacji sanitarnej, wykonanie sieci kanalizacji deszczowej, wykonanie sieci gazowej, wykonanie sieci telekomunikacyjnej.

Termin wykonania zadania: 31.07.2012.

Remont odcinka drogi wewnętrznej przy ul. Jagiellońskiej

Wpłynęło 5 ofert. Jako najkorzystniejszą cenowo wybrano ofertę **Przedsiębiorstwa Budowy Dróg S.A.** ze Starogardu Gd., które zaproponowało cenę **616 816 zł.**

W zakresie objętym przedmiotem zamówienia przewiduje się wykonanie m.in. kanalizacji deszczowej i roboty drogowe (nawierzchnia, miejsca postojowe, chodniki).

Termin wykonania zadania: druga połowa lipca.

• BUDOWA BOISK

Pod koniec kwietnia spodziewane jest rozstrzygnięcie przetargu na wykonanie boisk sportowych przy Szkole Podstawowej nr 10 w Tczewie w ramach budowy kompleksu „Moje boisko – Orlik 2012”. W kwietniu również planowane jest rozstrzygnięcie przetargu na przebudowę boiska lekkoatletycznego przy tejże szkole. Obie inwestycje powinny być gotowe we wrześniu br.

Trwają również przygotowania do ogłoszenia przetargu na budowę boiska wielofunkcyjnego na Os. Witosa.

• NAŚWIETLACZE

Rozstrzygnięty został przetarg na budowę sieci oświetlenia wraz z budową naświetlaczy dwóch przejść dla pieszych w Tczewie – przy ul. Żwirki (na wysokości parkingu przy Manhattanie) oraz przy ul. Gdańskiej (na wysokości sklepu Netto), a także budowę sieci oświetlenia przy ul. Świętopełka i budowę sieci oświetlenia chodnika łączącego ul. Topolową z ul. Armii Krajowej.

Wpłynęło 5 ofert. Wybrano ofertę firmy ZPHiU Power-Pol z Tczewa, która zaproponowała wykonanie zadania za 130 tys. zł.

Termin wykonania: 14 czerwca br.

M.M.

Bezpłatnie oddaj uciążliwe śmieci



Zakład Utylizacji Odpadów Stałych przypomina, że tzw. uciążliwe śmieci przyjmowane są od mieszkańców bezpłatnie w punkcie przy ul. Rokickiej.

Tu możemy dostarczyć zużyte opony samochodowe czy rowerowe, motocyklowe etc., wszelkie odpady zielone z naszych ogrodów i działek, sprzęt elektroniczny i AGD (pralki, lodówki, odkurzacze, suszarki do włosów, magnetofony, magnetowidy, komputery, monitory, etc.). Ważne, by sprzęty te były kompletne, bez zdemontowanych części. Jest też możliwość pozbycia się resztek styropianów, nie może być on jednak zanieczyszczony. W punkcie przyjmowane są również papier, plastik (inny niż butelki PET), złom i telefony komórkowe.

Punkt znajduje się przy ul. Rokickiej (drogą na składowisko odpadów), a czynny jest od poniedziałku do piątku w godzinach 11.00-16.00 oraz w soboty 8.00-14.00. Odpady możemy dostarczać bezpłatnie cały rok.

(JAM)

Już 3 czerwca

Szykuj się na Pchli Targ

Już po raz drugi Prezydent Tczewa oraz Fabryka Sztuk serdecznie zapraszają wszystkich mieszkańców do odwiedzenia i wzięcia udziału w „Pchlim Targu”, który odbędzie się tradycyjnie w pierwszą niedzielę czerwca (03.06.2012 r.) na placu Hallera.

Czętni mogą wówczas sprzedać lub wymienić m.in. książki, płyty, gry komputerowe, filmy, antyki, galanterię domową, wyroby dekoracyjne, biżuterię, aparaty fotograficzne i ich części, instrumenty muzyczne i ich części, rekwizyty wojskowe, drobne rękodzieło, przedmioty kolekcjonerskie. W tym roku na wystawców oraz kupujących czeka wiele niespodzianek: warsztaty plastyczne, liczne przedstawienia, miasteczko cyrkowe i wiele innych.

Targ będzie trwał od godziny 10.00 do 18.00. Miejsce na placu

można rezerwować już od maja poprzez wpisanie się na listę wystawców, w pokoju nr 36 Urzędu Miejskiego w Tczewie (Wydział Rozwoju Miasta w godzinach pracy urzędu). W przypadku dużej liczby zgłoszeń, obowiązuje ich kolejność.

Szczegółowe informacje są dostępne i będą na bieżąco uzupełniane na stronie www.pchlitarg.tczew.pl. Pod tym adresem dostępna jest także galeria zdjęć z Targu, który z dużym sukcesem odbył się w ubiegłym roku.



KRÓTKO● **2 maja – Święto Flagi**

2 maja obchodzony jest jako Święto Flagi Narodowej. Z tej okazji wiesszamy ją na budynkach użyteczności publicznej, ale także na domach prywatnych.

Święto obchodzone jest od 2004 r. Senat RP w uchwale z 12 lutego 2004 r. ustanowił dzień 2 maja Świętem Orła Białego. W wyniku decyzji Sejmu święto zmieniono na Dzień Flagi Rzeczypospolitej Polskiej. Jednocześnie 2 maja jest obchodzony jako Dzień Polonii i Polaków za Granicą.

● **3 maja – rocznica uchwalenia Konstytucji 3 Maja**

Jak co roku w Tczewie odbędą się uroczystości związane z rocznicą uchwalenia Konstytucji 3 Maja.

PROGRAM:

- 9:10** – zbiórka uczestników uroczystości – pl. Św. Grzegorza
- 9:30** – msza św. w intencji Ojczyzny – kościół pw. Podwyższenia Krzyża Św.
- 10:45** – wymarsz na Skwer Konstytucji 3 Maja (przy Wieży Ciśnień)
- 11:00** – uroczystości przy tablicy pamiątkowej
- przemówienia okolicznościowe
- złożenie wiązanek kwiatów
- 11:30** – zakończenie uroczystości

72. rocznica Zbrodni Katyńskiej Kwiaty i znicze pod pomnikiem

Tczewianie uczcili Dzień Pamięci Ofiar Zbrodni Katyńskiej. Przy pomniku w Parku Miejskim zebrał się samorządowcy miasta i powiatu, duchowieństwo, przedstawiciele instytucji i organizacji społecznych i politycznych, młodzież szkolna, harcerze, mieszkańcy Tczewa. Pod pomnikiem ofiar stalinizmu złożono kwiaty i zapalono znicze.

– W 2007 roku Sejm Rzeczypospolitej Polskiej ustanowił 13 kwietnia dniem Pamięci Ofiar Zbrodni katyńskiej – przypomniał prowadzący uroczystość **Ludwik Kiedrowski**. – Wybrano tę datę ze względu na rocznicę opublikowania przez Niemców w 1943 r. informacji o odkryciu w Rosji masowych grobów polskich oficerów.

Jak przypomniał **Edmund Pek**, przewodniczący Konwentu Kombatantów Powiatu Tczewskiego, Katyń to symboliczne miejsce mordu 22 tysięcy polskich obywateli. – To tragedia narodu, który stracił swoje społeczne elity, to tragedia wielu rodzin, które przez wiele lat nie znały losów swoich bliskich, nie znały ich miejsca pochówku, a potem nie mogły przyznawać się, gdzie i jak zginęli ich ojcowie, mężowie, bracia.

Swojego ojca, **Józefa**, wspominał **Jerzy Wierzbicki**, przedstawiciel Rodzin Katyńskich. **Józef Wierzbicki** został zamordowany w Ostaszku. Wcześniej, w 1920 r. jako ułan walczył w wojnie polsko-bolszewickiej u boku



M. MYKOWSKA

Znicz pod pomnikiem zapalił m.in. Jerzy Wierzbicki, przedstawiciel Rodzin Katyńskich

marszałka **Józefa Piłsudskiego**. Dostał się do niewoli, skąd udało mu się uciec. W przedwojennej Polsce skończył szkołę policyjną, dostał przydział do Tczewa, gdzie służył w policji do 1939 r. Po wybuchu wojny dostał się do sowieckiej niewoli i trafił do Ostaszkowa. W 1940 r. przyszedł list od strażnika granicznego, który był wieziony razem z tczewskimi policjantami. Kiedy list dotarł do rodziny, żaden z więźniów już nie żył.

Podczas uroczystości głos zabrał **Adrian Galikowski**, przewodniczący Młodzieżowej Rady Miasta Tczewa. Porównał liczbę zamordowanych z Katyniu do liczby ludności Tczewa – To tak jakby co trzeci mieszkaniec Tczewa zniknął.

Modlitwę za zmarłych poprowadził ks. prałat **Stanisław Cieniewicz**.

10 kwietnia, w drugą rocznicę katastrofy smoleńskiej, około dwustu tczewian uczestniczyło w Marszu Pamięci i Wolności. Po mszy św. w kościele pw. Św. Józefa, uczestnicy przeszli wiaduktem 800-lecia, gdzie złożyli kwiaty i zapalili znicze pod tablicą upamiętniającą marszałka Sejmu **Macieja Płażyńskiego**. Przemarsz zakończył się przy CKiS – pod tablicą upamiętniającą prezydenta **Lecha Kaczyńskiego**. Tam również złożono wiązanek kwiatów.

M.M.

Nie ma wojska, ale jest Dzień Saperera

Mimo, że od października ubiegłego roku w Tczewie nie ma już jednostki saperów, tczewianie upamiętnili święto wojsk inżynieryjnych. Członkowie niedawno założonego Stowarzyszenia Saperów Tczewskich, kombatanci, przedstawiciele władz miejskich i powiatowych spotkali się w Parku Kopernika przy obelisku upamiętniającym działalność jednostki wojskowej w Tczewie.

Jak przypomniał **Włodzimierz Mroczkowski**, przewodniczący Stowarzyszenia Saperów Tczewskich, w naszym mieście saperzy byli obecni przez 60 lat, a jednostka wojskowa jeszcze dłużej – już przed wojną stacjonował w Tczewie 2. Baon Strzelców.

Mirosław Pobłocki, prezydent Tczewa wspominał, że obelisk nie jest jedyną pamiątką po saperach. Przy Pl. Patriotów stoi transporter – taki sam, jakim posługiwali się tczewscy żołnierze wykonując swoje zadania. – Każdy, kto przejeżdża przez Tczew

drogą nr 91, może go zobaczyć – powiedział prezydent.

Uroczystość była też okazją do wręczenia przez Związek Inwalidów Wojennych RP, najstarszą tczewską organizację kombatantką, wyróżnień za wspieranie działalności kombatantów. Srebrne Honorowe Odznaki ZIW RP otrzymali: **Mirosław Pobłocki**, **Marek Antonowicz**, **Stanisław Pobłocki**, **Amelia Czocher**, **Maria Kołtan**, **Zygmunt Grzesiak**.

M.M.



M. MYKOWSKA

Dzień Saperera był okazją do wręczenia wyróżnień za wspieranie działań kombatantów



STRAŻ MIEJSKA W TCZEWIE

Tel. alarmowy **986**
Fax **58 77 59 338**
Dyżurny Straży Miejskiej
58 77 59 371

Na Starym Mieście

Kamera zarejestrowała wandalę

Zdjęcie jest trochę niewyraźne, ale jak zapewnia komendant Straży Miejskiej, w dalszej części nagrania można dokładnie zobaczyć twarz sprawcy. Zdjęcie przedstawia moment kradzieży jednego z ozdobnych krążków znakujących przebieg drogi widokowej na Starym Mieście. Całe nagranie zostało przekazane do Komendy Powiatowej Policji w Tczewie.

Do zdarzenia doszło w sobotę 7 marca ok. godz. 5.15 w rejonie ulicy Podgórznej i pl. Hallera. Operator monitoringu dostrzegł trzy osoby usiłujące wymontować wspomniany krążek w posadzce. Natychmiast wysłano w to miejsce mieszany patrol (Straż Miejska i policja). Niestety, sprawcy zbiegli. Są jednak duże szanse, że dzięki monitoringowi uda się ustalić ich tożsamość.

Tczew od kilku tygodni zmaga się ze wzmożoną falą wandalizmu, szczególnie na Starym Mie-



ście. Łupem sprawców, oprócz wspomnianych krążków, padają tabliczki z nazwami ulic, lampy uliczne, zielen miejska.

Apelujemy do mieszkańców, aby reagowali i informowali służ-

by porządkowe, gdy tylko są świadkami aktów wandalizmu. Straty wywołane niszczeniem wspólnego mienia sięgają wielu tysięcy złotych.

M.M.

POSPRZĄTAJ PO SWOIM PSIE

Przypominamy o wzmożonych kontrolach Straży Miejskiej dotyczących osób wyprowadzających psy.

Posiadanie psa wiąże się z obowiązkami, jakie nakłada prawo na właściciela czworonoga. Właściciel ponosi pełną odpowiedzialność za zachowanie zwierzęcia. Wychodząc na spacer z psem musimy być wyposażeni w smycz i w kaganiec. Psa można spuścić ze smyczy tylko w miejscu do tego wyznaczonym (wybiegi). Powinniśmy posiadać dowód aktualnych szczepień przeciw wściekliznie. Jesteśmy zobowiązani do bezzwłocznego usuwania odchodów naszego zwierzęcia z terenów publicznych.

Ustawa z 21 sierpnia 1997 r. o ochronie zwierząt, oraz ustawa z 20 maja 1971 r. Kodeks Wykroczeń nakładają na właścicieli czworonogów obowiązek należytej kontroli swojego psa w miejscach ogólnodostępnych. Obowiązek szczególnej ostrożności przy wyprowadzaniu zwierzęcia nakłada na właściciela art. 77 kodeksu wykroczeń oraz regulamin utrzymania czystości i porządku na terenie gminy miejskiej Tczew z dnia 23 lutego 2006 r. **Osoba, która nie stosuje się do tych przepisów może zostać ukarana mandatem w wysokości od 50 do 250 zł z art. 77 KW oraz za niesprzątanie po psie mandatem do wysokości od 50 do 500 zł z art. 145 KW.**

● RAZEM O CZYSTOŚCI I PORZĄDKU

Straż Miejska zaprosiła na spotkanie 22 marca właścicieli i zarządców terenów budynków. Spotkanie dotyczyło spraw porządku i estetyki na terenie miasta. Uczestniczyło w nim 35 osób.

Straż przekazała wnioski po ostatnich kontrolach czystości i porządku, wskazała miejsca, gdzie nielegalnie wyrzucane są śmieci. Zwrócono się do przedstawicieli zarządów ogrodów działkowych o to, by w związku z wiosennymi porządkami zamówili dodatkowe kontenery na śmieci. Miasto zadeklarowało pomoc w pracach porządkowych (udział osadzonych w z aresztu w Starogardzie Gd.).

M.M.

Straż Miejska w marcu 2012 r.

Tczewska Straż Miejska w marcu 2012 r. odnotowała 890 interwencji, z czego 376 zostało zgłoszonych przez mieszkańców miasta, 328 – przez operatorów monitoringu oraz 186 przez dyżurnych Komendy Powiatowej Policji w Tczewie.

Aż 127 interwencji dotyczyło wykroczeń przeciwko ustawie o wychowaniu w trzeźwości (np. picie alkoholu w miejscach niedozwolonych). 107 interwencji związanych było z wykroczeniami przeciwko bezpieczeństwu w komunikacji (np. parkowanie w miejscach niedozwolonych, przejście na czerwonym świetle, blokowanie wjazdów). 79 interwencji dotyczyło wykroczeń przeciwko urządzeniom publicznym (np. niszczenie terenów zielonych, zanieczyszczenie przez psy).

W marcu, w ramach akcji PSY, nałożono 22 mandaty karne,

z czego 17 za niezgodne z przepisami wyprowadzanie psów, a 5 za niesprzątanie po psach. Pouczono 10 osób. Do schroniska dla bezdomnych zwierząt przekazano informacje o sześciu niebezpiecznych psach.

Skazani z Aresztu Śledczego w Starogardzie Gd. Wykonywali prace porządkowe na terenie miasta. Łącznie zebrali 87 worków (o pojemności 120 litrów każdy) różnego rodzaju odpadów.

W marcu Straż Miejska przeprowadziła kontrole posesji na Os. Witosa.

Sprawdzano, czy właściciele nieruchomości posiadają umowy na wywóz nieczystości, czy posesje są wyposażone w pojemniki na odpady, czy na budynkach umieszczone są numery porządkowe. Strażnicy skontrolowali również, czy domowe psy zostały zaszczepione przeciwko wściekliznie.

Stwierdzono 18 przypadków braku numerów porządkowych, właściciel jednej z posesji nie posiadał umowy na wywóz nieczystości, 26 psów nie było zaszczepionych przeciwko wściekliznie.

Podczas legitymowania sprawców wykroczeń na terenie zintegrowanego węzła transportowego strażnicy dwukrotnie ujawnili osoby poszukiwane przez policję. Kamery monitoringu zarejestrowały dwa rozboje, jeden przypadek dewastacji mienia i jedną kradzież. Nagrania zostały przekazane KPP Tczew.

W wyniku interwencji Straży Miejskiej usunięte zostały trzy pojazdy, które przez długi czas nie były użytkowane („wraki”) – jeden samochód (fiat) z ul. Rokickiej oraz dwa (ford i opel) z ul. Czerwonego Kapturka.

M.M.



DOM PRZEDSIĘBIORCY W TCZEWIE

ul. Obrońców Westerplatte 3 w Tczewie
tel. 58 77 53 41 (42, 43), fax. 58 77 53 43

e-mail: info@dp.tczew.pl, www.dp.tczew.pl, www.facebook.com/dptczew



PROGRAM REGIONALNY
SAMODZIELNA STRATEGIA SPOŁECZNA



Program współfinansowany przez Unię Europejską z Europejskiego Funduszu Rozwoju Regionalnego oraz Gminę Miejską Tczew

Informacje:

• Punkt Konsultacyjny dla biznesu w Domu Przedsiębiorcy

W każdy drugi czwartek miesiąca w Domu Przedsiębiorcy w Tczewie (pokój nr 18, I piętro) w godzinach od 9.00-13.00 gościmy ekspertów reprezentujących Stowarzyszenie „Wolna Przedsiębiorczość” Oddział Terenowy w Gdańsku. Konsultanci będą udzielać porad biznesowych dla nowych i istniejących przedsiębiorstw. **Najbliższe dyżury ekspertów: 10 maja, 14 czerwca, 12 lipca, 9 sierpnia, 13 września 2012 roku.**

Prowadzone będą usługi doradcze:

- „asysta w rozpoczynaniu działalności gospodarczej”, której celem jest wsparcie początkującego przedsiębiorcy we wszystkich kwestiach dotyczących zakładania działalności gospodarczej;
- „asysta w prowadzeniu działalności gospodarczej”, która jest skierowana do już działających przedsiębiorców i obejmuje doradztwo w podstawowych obszarach działalności firmy;
- „opieka nad klientem”, obejmuje pomoc w znalezieniu usługodawcy specjalistycznego oraz w skorzystaniu ze specjalistycznej usługi (doradczej, szkoleniowej, finansowej).

Doradztwo jest prowadzone w ramach sieci 55 Punktów Konsultacyjnych Krajowego Systemu Usług, realizowanych w całej Polsce.

Więcej informacji na stronie:
www.dp.tczew.pl

Prezydent Miasta Tczewa wyróżnia przedsiębiorców i ciekawy pomysł na biznes

Prezydent Miasta Tczewa zaprasza mieszkańców Tczewa oraz przedsiębiorców z terenu miasta do wzięcia udziału w konkursach:

„Rzemieślnik Roku 2012”

Celem konkursu jest identyfikacja i promocja lokalnych produktów i usług rzemieślniczych Tczewa wraz z wyróżnieniem ich wytwórcy lub dostawcy.

W konkursie każdy mieszkaniec może zgłosić mikroprzedsiębiorstwo – sklep, lokal gastronomiczny, punkt usług bądź rzemieślnika, z którego usług korzystał lub miał okazję usłyszeć i jego zdaniem, ich poziom zasługuje na uznanie bądź wyróżnił się na tle innych firm. Zgłoszenia do konkursu mogą dokonywać również sami przedsiębiorcy, wskazując swoją firmę. Podczas oceny zgłoszeń oprócz wymogów formalnych, decydować będą takie kryteria jak solidność, jakość, opinie klientów, a także dbałość o zachowanie tradycji rzemieślniczych czy otrzymane w innych konkursach wyróżnienia i nagrody. Zgłoszenia będą przyjmowane do 31 maja 2012 r., a rozstrzygnięcie konkursu planowane jest w czasie Dni Ziemi Tczewskiej 22 czerwca 2012 r. Nagrodą główną w konkursie jest tytuł „Rzemieślnik Roku 2012”, wyróżniony przez Prezydenta Miasta Tczewa oraz upominek materialny (laptop).

„Nowoczesny Tczew”

To konkurs na najciekawszy produkt lub innowacyjną usługę, adresowaną do małych i średnich przedsiębiorstw z siedzibą w Tczewie. Jego celem jest promocja postaw twórczych i innowacyjnych w biznesie oraz wyróżnienie najlepszych tczewskich firm, ich produktów i usług oraz działań marketingowych. Aby wziąć udział w konkursie należy wypełnić ankietę oraz dostarczyć materiały przedstawiające projekt innowacyjnej usługi bądź produktu.

Konkurs składa się z 2 etapów: pierwszy to zgłoszenie wniosków do nominacji, drugi to nominowanie 3 kandydatów przez Kapitułę Konkursu oraz publiczne głosowanie na laureata konkursu. Kapituła konkursu będzie kierować się takimi kryteriami jak: wzrost konkurencyjności firmy, wzrost zatrudnienia w firmie, skala innowacyjności, także otrzymane nagrody krajowe i zagraniczne oraz źródło pomysłu i zastosowanej technologii.

Zgłoszenia będą przyjmowane do 31 maja 2012 r., a rozstrzygnięcie konkursu planowane jest w czasie Dni Ziemi Tczewskiej 22 czerwca 2012 r.

II etap konkursu, głosowanie internetowe poprzez stronę www.tczew.pl bądź osobiście w Domu Przedsiębiorcy przy ul. Westerplatte 3 w Tczewie odbędzie się w dniach od 8 do 21 czerwca 2012 r. Główną nagrodą w konkursie jest tytuł „Nowoczesny Tczew 2012” i nagroda pieniężna.

„Mój Biznesplan 2012”

Konkurs adresowany jest do uczniów szkół ponadgimnazjalnych. W konkursie mogą wziąć udział uczniowie szkół z terenu miasta Tczewa, każdy może zgłosić jeden biznesplan. Celem konkursu jest kształtowanie postaw pro-przedsiębiorczych wśród młodzieży, promowanie kreatywnego myślenia i zalet prowadzenia własnego biznesu oraz ukazanie korzyści płynących z wprowadzania innowacji do prowadzonych przez siebie przedsięwzięć. Przy ocenie złożonych prac brane będą pod uwagę takie kryteria jak: oryginalność i niepowtarzalność, trafność założeń marketingowych przedsięwzięcia, także pomysł na produkt lub usługę do tej pory nie występującą na rynku. Główną nagrodą w konkursie jest nowoczesny tablet. Zgłoszenia są przyjmowane do 31 października 2012 r., a ogłoszenie wyników konkursu planowane jest na 30 listopada 2012 r.

Regulaminy wszystkich konkursów oraz formularze zgłoszeń znajdują Państwo na stronie miejskiej www.tczew.pl i Domu Przedsiębiorcy www.dp.tczew.pl oraz w siedzibie Domu Przedsiębiorcy.

Oferta Domu Przedsiębiorcy w Tczewie:

1. Ewidencja Działalności Gospodarczej i biuro ds. wydawania zezwoleń na sprzedaż napojów alkoholowych – I piętro, pokój nr 14, czynne od poniedziałku do środy w godzinach 7:30-15:30, czwartek 7:30-17:00, piątek 7:30-14:00
2. Wynajem sali konferencyjnej oraz „biurka na godzinę” (co-working), więcej informacji o naszej ofercie znajdą Państwo na naszej stronie: www.dp.tczew.pl w zakładce „oferta”
3. Powiatowe Centrum Informacyjne – I piętro, pokój nr 17, czynne od poniedziałku do środy w godzinach 7:30-15:30, czwartek 7:30-17:00, piątek 7:30-14:00
4. Sieć Informacyjna Funduszy Europejskich – I piętro, pokój nr 18, czynne w środy od 8:00-15:00
5. Szkolenia dla przedsiębiorców – bieżąca oferta na stronie www.dp.tczew.pl

Nagrody dla laureatów miejskich konkursów językowych



Ośrodek Doskonalenia Nauczycieli w Tczewie w ramach wspólnych działań z nauczycielami tczewskich szkół podstawowych i gimnazjalnych zorganizował konkursy językowe dla uczniów klas IV-VI szkół podstawowych i I-III szkół gimnazjalnych.

W konkursach wzięli udział uczniowie wszystkich szkół podstawowych i gimnazjalnych w Tczewie 19 marca odbył się Miejski Konkurs Języka Angielskiego, a dzień później Miejski Konkurs Języka Niemieckiego.

W konkursach wzięło udział łącznie 125 uczniów:

- j. angielski (74 uczestników): szkoły podstawowe – 40, gimnazja – 34
- j. niemiecki (51 uczestników): szkoły podstawowe – 20, gimnazja – 31

Uroczyste wręczenie nagród i wyróżnień odbyło się 2 kwietnia w auli Centrum Edukacji Dorosłych.

Nagrodzonych i wyróżnionych zostało 33 uczestników. Nagrody wręczyli im Zenon Drewna, wiceprezydent Tczewa oraz Robert Kraska, dyrektor CED.

Laureaci Miejskiego Konkursu Języka Niemieckiego:

SZKOŁY PODSTAWOWE

- I m.: **Magda Mykowska** – SP 10
- II m.: **Victoria Noch** – SP 7
- III m.: **Sara Piotrowicz** – SP 7

Wyróżnienia: Sara Szczuka – SSP 2, Ali Kruszyński – SP 7, Magdalena Owczarek – SP 10, Nicole Andryjanko – SP 10, Zuzanna Ostrowska – SP 10;

GIMNAZJA

- I m. **Liliana Kruszyńska** – Gim. nr 1
 - II m. **Agata Kozyro** – Gim. Katolickie
 - III m. **Marta Mykowska** – Gim. nr 1
- Wyróżnienia: Michał Kukuła – Gim. Katolickie, Dominika Sosnowska – Gim. Katolickie, Gabriela Fierek – Gim. nr 1, Adrian na Kurowska – Gim. nr 1.

Laureaci Miejskiego Konkursu Języka Angielskiego:

SZKOŁY PODSTAWOWE

- I m.: **Oliwia Raduńska**, SP 11
 - II m.: **Andrzej Pióro**, SP 11
 - III m.: **Klaudia Męczykowska**, SP 11
- Wyróżnienia: Wiktoria Szulik – SP 12, Tomasz Schmidt – SP 12, Julia Sabiecka – SP 12, Aleksandra Kosikowska – SP 12, Julian Kłosowski – SP 10, Wojtek Langowski – SP 5, Jan Bukowski – SP 11, Michał Krac – SP 11, Julia Neumann – SP 11.

GIMNAZJA

- I m. – **Anna Koczyńska** – Gim. Katolickie
 - II m. **Zuzanna Balcerzak** – Gim. nr 3
 - III m. **Tomasz Krupa**, Gim. nr 1
- Wyróżnienia: Agata Moszyńska – Gim. nr 1, Karol Koliński – Gim. Katolickie, Martyna Wrycz-Rekowska – Gim. nr 1.

Za swój wkład pracy oraz zaangażowanie, wyróżnieni zostali rów-

nież nauczyciele, którzy przygotowali uczniów do konkursów:

język angielski: Marzena Urban SP 11, Michał Doliński SP 11, Anna Skwierczyńska SP 11, Olga Nowakowska SP 10, Aleksandra Kwiatek SP 5, Monika Dobrze wińska SP 5, Mirosława Rajek SP 12, Katarzyna Świątek SP 12, Katarzyna Zduńczyk SP 12, Magdalena Paczkowska Gimnazjum Katolickie, Agnieszka Bączkowska Gimnazjum nr 3, Celina Depke Gimnazjum nr 1, Małgorzata Braszkie wicz Gimnazjum nr 1, Joanna Szczybura Gimnazjum nr 1, Aleksandra Sawicka Gimnazjum Katolickie, Emilia Bochonko i Katarzyna Jamroz Gimnazjum nr 2;

język niemiecki: Piotr Wojtysiak SP 10, Iwona Storma SP 7, Marzena Gołuchowska SSP 2, Maria Jakubowska Gimnazjum nr 1, Monika Lubowiecka Gimnazjum Katolickie, Maria Kosmacz Gimnazjum nr 1.

Nagrody ufundowali: Urząd Miejski w Tczewie, Wydawnictwa: MACMILLAN, Pearson Longman, Oxford University Press, Nowa Era oraz Szkoła Języków Obcych „SMART” w Tczewie.

M.M.

KRÓTKO

● GKRPA

W POSZERZONYM SKŁADZIE

Prezydent Tczewa powołał Gminną Komisję Rozwiązywania Problemów Alkoholowych. Do dotychczasowego grona dołączył Dariusz Górski, przedstawiciel Komendy Powiatowej Policji w Tczewie.

Obecnie w skład komisji wchodzi:

- Elżbieta Urbanowska (przewodnicząca) – przedstawiciel prezydenta miasta
- Grażyna Antczak – przedst. Rady Miejskiej
- Ewa Troka – przedst. MOPS
- Waldemar Raszewski – emerytowany policjant, mediator
- Izabela Lewandowska – przedst. Kuratorów Sądowych
- Jolanta Chamska – pedagog szkolny
- Ewa Żymierska – terapeuta uzależnień, przedstawiciel poradni odwykowej
- Andrzej Netkowski – przedstawiciel Stow. Tczewski Klub Abstynenta SAMBOR
- Arkadiusz Grabowski – przedst. Straży Miejskiej
- Dariusz Górski – przedst. policji.

Do zadań GKRPA należy:

- inicjowanie działań w zakresie realizacji zadań własnych gminy związanych z profilaktyką i rozwiązywaniem problemów alkoholowych i przeciwdziałaniu narkomanii
- podejmowanie czynności zmierzających do orzeczenia o zastosowaniu wobec osoby uzależnionej od alkoholu obowiązku poddania się leczeniu w zakładzie lecznictwa odwykowego
- opiniowanie wydawania zezwoleń na sprzedaż lub podawanie napojów alkoholowych – zgodność lokalizacji punktu sprzedaży z uchwałami rady gminy
- kontrola przestrzegania zasad i warunków korzystania z zezwoleń na sprzedaż lub podawanie napojów alkoholowych.

Komisja powoływana jest na czas nieokreślony.

OGŁOSZENIE

Prezydent Miasta Tczewa informuje, że na tablicy ogłoszeń Urzędu Miejskiego w Tczewie (II piętro) został wywieszony wykaz nieruchomości – lokali mieszkalnych przeznaczonych do sprzedaży w drodze bezprzetargowej na rzecz najemców.

Film i fotografie



Wspomnienie o Janie Pawle II

Już po raz szósty Fabryka Sztuk zorganizowała wystawę poświęconą Janowi Pawłowi II. Wystawa została otwarta 2 kwietnia, w siódmą rocznicę śmierci polskiego papieża i pierwszą rocznicę jego beatyfikacji.



ADRIANNA CHABOWSKA

Na ekspozycję złożyło się kilkadziesiąt fotografii

Wernisaż rozpoczął się od występu chóru Juventus, który zaprezentował kilka utworów dedykowanych Janowi Pawłowi II. Po występie, zebranych gości przywitała **Alicja Gajewska**, dyrektor Fabryki Sztuk zapraszająca na prezentację filmu dokumentalnego, którego autorami są **Józef Ziółkowski** i **Stanisław Pacewski**. Film opowiada o wizycie Ojca Świętego w Pelplinie w 1999 r., zawiera wspomnienia osób związanych z organizacją tego niecodziennego wydarzenia

– o jego okolicznościach i nieznanych szerzej szczegółach.

Ekspozycja w Fabryce Sztuk obejmuje kilkadziesiąt wielkoformatowych fotografii, przedstawiających m.in. koronację figury Matki Bożej w Piasecznie w 1968 r. z udziałem Karola Wojtyły, wizytę Ojca Świętego w Pelplinie w trakcie pielgrzymki do Polski w 1999 r., a także udział przedstawicieli powiatu tczewskiego w uroczystej beatyfikacji Papieża-Polaka w Watykanie 1 maja 2011 r. Zdjęcia pochodzą ze zbiorów Archiwum Domu Rodzinnego Jana Pawła II w Wadowicach, Archiwum Parafialnego ks. prałata **Kazimierza Myszkowskiego** i **Ewy Kamińskiej** w Piasecznie oraz ze zbiorów prywatnych senatora RP **Andrzeja Grzyba**, ks. **Ariela Januszewskiego**, **Gabrieli Zielińskiej**, **Wojciecha Ziemniaka** i **Józefa M. Ziółkowskiego**.

Na zakończenie spotkania kilkanaście wspomnień związanych z Ojcem Świętym podzielił się ks. prałat **Piotr Wysga**.

Wystawę można oglądać do 3 maja. Wstęp wolny.



ADRIANNA CHABOWSKA

Relikwie Jana Pawła II (fragment szaty) udostępnił ks. prałat P. Wysga

A.C.H.

Wystawa, którą trzeba zobaczyć „Z FORSTERAMI

„Z Forsterami i Cookiem na kraniec świata” – to już trzydziesta wystawa historyczna zaprezentowana przez Fabrykę Sztuk. Ekspozycja jest fascynującą podróżą dookoła świata, którą odbyli dwaj wielcy Polacy, światowej sławy podróżnicy i odkrywcy – Jan Reinhold i Jerzy Adam Forsterowie towarzyszący kapitanowi Jamesowi Cookowi w jego drugiej podróży odkrywco-badawczej.

– Głównym celem ekspozycji jest przybliżenie mieszkańcom Tczewa i odwiedzającym nas turystom historii rodu Forsterów, który przybył na tereny ówczesnej Rzeczypospolitej w połowie XVII w. i osiedlił się w Tczewie na przełomie XVII i XVIII w. – powiedziała **Alicja Gajewska**, dyrektor Fabryki Sztuk, podczas otwarcia wystawy. – Członkowie rodziny Forsterów wielokrotnie piastowali wysokie stanowiska urzędnicze w Tczewie i okolicznych miastach. Byli burmistrzami i sędziami. Niektórzy z nich to wybitni naukowcy, podróżnicy i odkrywcy. Urodzony i wychowany w Tczewie Jan Reinhold Forster i jego syn Jerzy Adam swoimi odkryciami znacząco wpłynęli na rozwój świata nauki. Wystawa stanowi hołd dla ich dokonań.

Wystawą zachwycony był senator **Andrzej Grzyb**. – To znakomity pomysł, aby pokazywać miasto od strony ludzi, którzy robili coś dobrego dla swojego miasta i dla całego świata. Byli „pełną gębą” Europejczykami – stwierdził senator.

Do oglądania wystawy zachęcał również **Adam Burczyk**, wiceprezydent Tczewa. – To ekspozycja, którą trzeba zobaczyć, pokazująca ludzi, którymi Tczew może się chwalić.

Ekspozycja składa się z dwóch części. Pierwsza to opowieść o dziejach rodu Forsterów w Polsce. Druga skupia się głównie na morskiej podróży Forsterów i Cooka dookoła świata. Wspaniale zaaranżowane stanowiska wprowadzają widza w świat osiemnastowiecznych dalekomojskich podróży i przygód. Wystawę wzbogacają orientalne pamiątki i nowoczesne techniki multimedialne. Ciekawostką są żywe eksponaty – m.in. żółwie i papugi wypożyczone z gdańskiego ZOO. Interaktywna podłoga symuluje falujące morze z rafa koralową. Na interaktywnym globusie można prześledzić trasy wszystkich trzech podróży kapitana Jamesa Cooka dookoła świata. Zwiedzający mogą też wejść na pokład statku, którego fragment został zbudowany na potrzeby wystawy. Usłyszysz szum



M. MYKOWSKA



I COOKIEM NA KRANIEC ŚWIATA”



morza, odgłosy burzy i krzyczących żeglarzy.

Dla najmłodszych przygotowano stanowiska komputerowe z grą edukacyjną.

– Dziękuję wszystkim osobom i instytucjom zaangażowanym w organizację wystawy, przede wszystkim pracownikom Fabryki Sztuk – powiedziała Alicja Gajewska. – Szczególne słowa podziękowania kieruję do Józefa Ziółkowskiego, Małgorzaty Olczak, Dawida

Fandrejewskiego, Damiana Dunaja i Mariana Deja.

Dziękuję samorządowi miasta Tczewa, patronom wystawy, naszym darczyńcom i patronom medialnym. Zapraszam wszystkich do Fabryki Sztuk i życzę niezapomnianych wrażeń podczas zwiedzania wystawy „Z Forsterami i Cookiem na koniec świata”.

Ekspozycję można zwiedzać do końca 2013 roku.

M.M.



PREZENTUJEMY OFERTĘ TCZEWSKICH

Po prezentacji ofert tczewskich przedszkoli oraz szkół podstawowych i gimnazjów, przyszła pora na szkoły ponadgimnazjalne. Część gimnazjalistów miała już okazję poznać swoje przyszłe szkoły m.in. dzięki Powiatowym Targom Edukacyjnym.

Tegoroczna impreza, zorganizowana już po raz trzynasty odbyła się 30 marca II Liceum Ogólnokształcącym w Tczewie. Swoją ofertę zaprezentowało 11 szkół z miasta i powiatu (I LO Tczew, II LO Tczew, ZSP Gniew, ZSP Pelplin, ZSRiK Tczew, ZSE Tczew, ZST Tczew, ZSBiO Tczew, ZSAiO Swarozyn, III LO Tczew, SOSW Tczew). W ofercie znalazły się kierunki kształcenia, profile, zawody oraz warunki rekrutacji. Poniżej prezentujemy ofertę tczewskich szkół ponadgimnazjalnych.

I Liceum Ogólnokształcące im. Marii Skłodowskiej-Curie

ul. Szkoły Morskiej 1
tel/fax: (58) 531-05-25
www.sklodowska.szkola.tczew.pl
pierwsze.liceum.tczew@gmail.com
dyrektor: Jadwiga Andrzejewska
liczba uczniów: 623
liczba oddziałów: 20
klasy profilowane:

- **IA** – język polski, historia, język obcy
- **IB** – język polski, historia lub geografia, WOS
- **IC** – biologia, chemia, język obcy
- **ID** – matematyka, fizyka, informatyka
- **IE** – matematyka, geografia lub fizyka, język obcy

języki obce: angielski, niemiecki, francuski, rosyjski

zajęcia pozalekcyjne:

- szkolny klub sportowy
- dyskusyjny klub filmowy „Dekaef”
- redakcja gazetki szkolnej „Glosa”
- zajęcia w ramach międzynarodowego projektu „Sokrates-Comenius”
- możliwość korzystania z komputerów w szkolnym multimedialnym centrum informacji

- wyjazdy na zajęcia do wybranych uczelni wyższych Trójmiasta (Akademia Medyczna, Politechnika Gdańska, Uniwersytet Gdański).

II Liceum Ogólnokształcące im. Jana III Sobieskiego

ul. Królowej Marysieńki 10
tel. (58) 531-69-60, 531-00-35
www.sobieski.szkola.tczew.pl
e-mail: 2losobieski@wp.pl
dyrektor: Hanna Białas
liczba oddziałów: 19
liczba uczniów: 524

Przedmioty realizowane w zakresie rozszerzonym:

- j. polski, historia, WOS
- j. polski, historia, j. obcy
- geografia, WOS
- **(klasa integracyjna)**
- biologia, chemia lub geografia
- matematyka, geografia lub matematyka, informatyka, fizyka i astronomia
- biologia, chemia lub geografia, klasa usportowiona.

Uczeń ma do wyboru naukę czterech języków:

- języka angielskiego,
 - języka niemieckiego,
 - języka francuskiego,
 - języka rosyjskiego
- zajęcia pozalekcyjne:**
- koło informatyczne,
 - zajęcia przygotowujące do matury,
 - koło ekologiczne,
 - koło strzeleckie,
 - koło teatralne i działalności artystycznej,
 - koło regionalne,
 - redakcja gazetki szkolnej „Na odsiecz”
 - redakcja gazetki szkolnej „Brookowiec”
 - wyjazd na zajęcia na Uniwersytecie Gdańskim i Politechnice Gdańskiej.

Zespół Szkół Katolickich im. św. Jadwigi Królowej

ul. Wodna 8
tel. (58) 531-36-09
www.katolik.tczew.net.pl
katolik@tczew.net.pl
dyrektor: ks. Krzysztof Niemczyk

liczba uczniów: 176

liczba oddziałów: 3

klasy profilowane:

Liceum ogólnokształcące:

- biologia, chemia i j. angielski
- j. polski, historia i j. angielski
- historia, wiedza o społeczeństwie, j. angielski

języki obce: angielski,

niemiecki, łaciński, grecki

zajęcia pozalekcyjne:

- drużyna koszykówki
- szkolna grupa ratowniczo-medycznego
- Teatr Mistero
- grupa taneczna
- chór szkolny Deesis

Zespół Szkół Ekonomicznych im. Ks. Janusza St. Pasierba

ul. Gdańska 17
tel. (58) 531-55-16
www.zse.tcz.pl
e-mail: poczta@zse.tcz.pl
dyrektor: Jerzy Cisewski

liczba uczniów: 654

liczba oddziałów: 24

klasy profilowane:

- technik ekonomista
- technik hotelarstwa
- technik handlowiec
- technik żywienia i usług gastronomicznych
- technik organizacji i reklamy – nowy zawód

języki obce: angielski, niemiecki, rosyjski

zajęcia pozalekcyjne:

- dyskusyjny klub książki
- Klub Europejski

Zespół Szkół Rzemieślniczych i Kupieckich im. Księża Sambora II

ul. Czyżykowska 17
tel. (58) 531-05-17
fax (58) 530-05-18
www.zsrik.org
e-mail: zsrik@wp.pl

dyrektor: Irena Jędrzejewska
liczba uczniów: 445
liczba oddziałów: 20
klasy profilowane:

Technikum (4 lata)

- technik geodeta
- technik obsługi turystycznej
- kucharz
- kelner

Zasadnicza szkoła zawodowa

- sprzedawca (2 lata)
- kucharz małej gastronomii (2 lata)
- cukiernik (3 lata)
- klasa wielozawodowa (3 lata)

Szkoła policealna dla dorosłych (2 lata)

– **forma zaoczna**

- technik obsługi turystycznej
- technik administracji
- technik prac biurowych

Technikum uzupełniające dla dorosłych

- technik handlowiec
- dla absolwentów ZSZ

Uzupełniające liceum ogólnokształcące dla dorosłych (2 lata) – forma zaoczna

- dla absolwentów ZSZ

Liceum ogólnokształcące dla dorosłych (3 lata)

– **forma zaoczna**

- dla absolwentów gimnazjum

języki obce: niemiecki, angielski

zajęcia pozalekcyjne: koło fotograficzne

Zespół Szkół Technicznych w Tczewie im. Komandora Antoniego Garnuszeńskiego

ul. Parkowa 1
tel./fax (058) 531-00-15
www.zst.tczew.eu
e-mail: tmtczew@oswiata.org.pl
dyrektor: Czesław Roczyński
liczba oddziałów: 19
liczba uczniów: 466

SZKÓŁ PONADGIMNAZJALNYCH



Tegoroczne Powiatowe Targi Edukacyjne cieszyły się dużym powodzeniem wśród młodzieży

klasy profilowane:

Technikum 4-letnie

- technik cyfrowych procesów graficznych
- technik informatyk – systemy i sieci komputerowe – zawód dla dziewcząt i chłopców
- technik elektryk – instalacje elektryczne – zawód dla dziewcząt i chłopców
- technik pojazdów samochodowych – zawód dla dziewcząt i chłopców

Zasadnicza szkoła zawodowa – 3-letnia

- mechanik pojazdów samochodowych
- elektromechanik pojazdów samochodowych

języki obce: jęz. niemiecki, jęz. angielski

zajęcia pozalekcyjne:

- zajęcia rozwijające zainteresowania
- informatyczne
- zajęcia uzupełniające z zakresu literatury i filozofii
- zajęcia wyrównawcze dla klas I
- zajęcia przygotowujące do matury
- zajęcia wyrównawcze wg potrzeb

- zajęcia rozwijające zainteresowania urządzeniami elektrycznymi
- zajęcia rozwijające umiejętności sportowe i korekcyjne
- zajęcia rozwijające umiejętności z informatyki
- przygotowanie do konkursów historycznych
- rozwijanie wrażliwości estetycznej inspirowanej kulturą plastyczną i fotograficzną
- ratownictwo (pierwsza pomoc), strzelectwo

Zespół Szkół Budowlanych i Odzieżowych im. Henryka Sienkiewicza

ul. Bałdowska 19
tel./fax 58 531 05 66
www.zsbio.tcz.p
e-mail: zsbio@wp.pl

dyrektor szkoły:

Elżbieta Tamara Małecka

liczba uczniów: 528

liczba oddziałów: 20

klasy profilowane:

- Technikum Budowlane
- Technikum Logistyczne
- Technikum Usług Fryzjerskich

- Liceum Profilowane – profil socjalny
- Zasadnicza Szkoła Zawodowa – klasa wielozawodowa
- języki obce:** jęz. niemiecki, jęz. angielski, jęz. rosyjski (w małym zakresie)
- zajęcia pozalekcyjne:**
 - Klub Młodego Wolontariusza
 - koło szachowe
 - koło geograficzne

Centrum Kształcenia Zawodowego „NAUKA”

ul. Warsztatowa 4
tel./fax (58) 721-70-46
tel. kom. 660-681-360
www.nauka.etczew.eu
e-mail: ckz.nauka@wp.pl

dyrektor:

Maria Wasiewicz- Galińska

liczba uczniów:

- Liceum Ogólnokształcące – 231
- Uzupełniające Liceum Ogólnokształcące – 120
- Zasadnicza Szkoła Zawodowa – 40

liczba oddziałów:

- LO – 9
- ULO – 6
- ZSZ – 1

klasy profilowane:

Zasadnicza Szkoła Zawodowa kształci m.in. w zawodach:

- mechanik samochodowy,
- kucharz małej gastronomii
- ogrodnik
- fryzjer
- sprzedawca

LO, ULO – dla dorosłych

Kursy i szkolenia

Policealne studium zawodowe

- technik usług kosmetycznych
- technik usług fryzjerskich
- technik weterynarii
- technik informatyk
- technik ochrony fizycznej osób i mienia
- technik rachunkowości
- opiekunka środowiskowa
- technik BHP

Medyczna szkoła policealna:

- opiekunka dziecięca
- technik farmaceutyczny
- asystentka stomatologiczna
- masażysta
- dietetyk (dietetyczka)
- opiekun osoby niepełnosprawnej

W placówce funkcjonuje również gimnazjum dla dorosłych (nauka trwa 3 lata, system zaoczny) oraz gimnazjum z oddziałami przysposabiającymi do pracy (nauka trwa 3 lata).

W Centrum Doradztwa Zawodowego prowadzone są kursy związane z tematyką szkół policealnych:

- jak założyć własną firmę
- informatyk, ekonomista
- kosmetyczka, fryzjer
- ochroniarz imprez masowych
- opiekunka dla osób starszych i niepełnosprawnych
- przygotowanie do egzaminów, matury.

języki obce: niemiecki, angielski.

KRÓTKO**• NORDIC WALKING
I PILATES W TCSiR**

Tczewskie Centrum Sportu i Rekreacji zaprasza na zajęcia nordic walking oraz pilates.

Spotkania **nordic walking** z udziałem instruktora są bezpłatne. Terminy i bliższe informacje można znaleźć na stronie: www.tcsir.tcz.pl

Nordic walking polega na marszu ze specjalnie do tego przystosowanymi kijami. Trenować może każdy, a sam nordic walking ma trzy poziomy aktywności - zdrowotny, fitness, sportowy. Osoba uprawiająca ten rodzaj aktywności angażuje do wysiłku większość mięśni ciała. Pracują one zupełnie inaczej niż podczas zwykłego marszu. Są bardziej wzmocnione, zwłaszcza ramiona, które stają się mocniejsze i bardziej wytrzymałe. Po intensywnych ćwiczeniach podczas takich spacerów, jesteśmy w stanie z większą łatwością, wchodzić na wzgórza, a co najważniejsze nordic walking pozwala spalać nieco więcej kalorii niż podczas chodzenia.

Zajęcia **pilates** odbywają się w TCSiR w każdy wtorek o godz. 19.30.

Pilates to system ćwiczeń uczący świadomej pracy głęboko ukrytych mięśni stabilizujących w celu poprawy postawy i usunięcia dolegliwości związanych z nieprawidłowymi nawykami ruchowymi. Efektami pracy są - lepsza elastyczność, koordynacja, ogólna poprawa kondycji i wyglądu ciała oraz obniżenie stresu.

OGŁOSZENIE

Prezydent Miasta Tczewa informuje, że na tablicy ogłoszeń Urzędu Miejskiego w Tczewie (II piętro) został wywieszony wykaz nieruchomości przeznaczonej do sprzedaży w drodze przetargu, położonej przy ul. Nadbrzeżnej w Tczewie, obr. 9, oznaczonej nr dz. 221/1.

Gdański Obszar Metropolitalny**Bezpłatne przejazdy komunikacją miejską w Gdańsku dla bezrobotnych z Tczewa**

W ramach realizacji programu „Wsparcie dla aktywnie poszukujących pracy” w powiatach wchodzących w skład Gdańskiego Obszaru Metropolitalnego dla osób bezrobotnych aktywnie poszukujących pracy wprowadza się „Kartę osoby aktywnie poszukującej pracy”, która uprawnia do bezpłatnego korzystania z komunikacji miejskiej zarządzanej przez Zarząd Transportu Miejskiego w Gdańsku.

Kartę wydaje Powiatowy Urząd Pracy w Tczewie, na wniosek osoby bezrobotnej.

Kartę może otrzymać osoba bezrobotna, zarejestrowana w Powiatowym Urzędzie Pracy w Tczewie, jeżeli:

- przed zarejestrowaniem się w Powiatowym Urzędzie Pracy w Tczewie pracowała lub prowadziła działalność gospodarczą na własny rachunek, a rejestracja nastąpiła w ciągu 3 miesięcy od dnia utraty zatrudnienia lub innej pracy zarobkowej, zakończenia działalności gospodarczej oraz odbyła zajęcia aktywizacyjne;
- ukończyła zajęcia w klubie pracy, szkolenie (bez gwarancji zatrudnienia od pracodawcy), staż lub przygotowanie zawodowe dorosłych

i wystąpi z wnioskiem w terminie do jednego miesiąca od daty ukończenia jednej z wymienionych w tym punkcie form pomocy.

Karta upoważnia do bezpłatnych przejazdów komunikacją miejską zarządzaną przez Zarząd Transportu Miejskiego w Gdańsku w okresie 2 miesięcy od daty jej wystawienia, celem poszukiwania pracy na terenie Miasta Gdańsk, od poniedziałku do piątku, w godzinach od 9.00 do 14.00. Karta przysługuje raz na 12 miesięcy.

Posiadacz karty, w trakcie korzystania z bezpłatnego przejazdu powinien posiadać przy sobie:

- kartę,
- dowód osobisty lub inny dokument potwierdzający tożsamość.

Więcej informacji oraz stosowne wnioski uzyskać można w siedzibie PUP w Tczewie, Dział Usług Rynku Pracy (pok.110-115) Tel. (58) 531-34-15 wew. 311, 317, 318, 345, 364, 366.

Metropolitalne Targi Pracy – szansa dla bezrobotnych

Powiatowy Urząd Pracy w Tczewie zaprasza na Metropolitalne Międzynarodowe Targi Pracy, Edukacji i Przedsiębiorczości, które odbędą się 9 maja w godzinach od 10:00-16:00 w MTG AmberExpo – Gdańsk, ul. Żaglowa (obok stadionu PGE Arena).

Wprzedsięwzięciu udział weźmie ponad 300 wystawców, w tym m. in.:

- pracodawcy krajowi i zagraniczni,
- instytucje i organizacje wspierające przedsiębiorczość,
- szkoły i uczelnie wyższe.

Targom towarzyszyć będą panele dyskusyjne, konferencje

tematyczne, liczne konkursy oraz efektowne pokazy.

Dla osób zarejestrowanych jako bezrobotne lub poszukujące pracy zapewniony zostanie bezpłatny dojazd!

Osoby zainteresowane skorzystaniem z bezpłatnego przejazdu na Targi proszone są o kontakt z pośrednikami pracy

w Powiatowym Urzędzie Pracy w Tczewie celem wpisania się na listę osób korzystających z transportu (liczba miejsc ograniczona).

Wszelkie informacje na temat targów uzyskać można osobiście u pośredników pracy lub pod numerem telefonu 58/ 531-34-15 w. 366, 364, 345, 318, 317, 311.

Seniorzy w Centrum Kultury i Sztuki

Artystyczne zwiastuny wiosny

Seniorzy Dziennego Domu Pobytu i Ośrodka Opiekuńczego oraz dzieci ze Świetlicy Środowiskowej przy Zespole Opiekuńczym Miejskiego Ośrodka Pomocy Społecznej w Tczewie zaprezentowali swoje prace na wystawie zatytułowanej „Zwiastuny Wiosny”. Ekspozycję można było obejrzeć w przedświątecznym tygodniu w Centrum Kultury i Sztuki.

Tematyka wystawy przybliżyła mieszkańcom Tczewa wyczekiwaną porę roku. Seniorzy informowali przybyłych gości o idei działania – Po szaroburej zimie chcemy już słońca i zieleni!!!

Międzypokoleniowa grupa artystów w swoich pracach skoncentrowała się na użyciu wielu żywych barw, odcieni zieleni jako symboli ożywienia przyrody na wiosnę. Wystawa wprowadziła zwiedzających także w nastrój świąt Wielkiej Nocy. Wśród prac dominowały kwiaty, zające, świąteczne kartki oraz wiosenne stroiki. Prace powstały z wykorzystaniem różnych technik artystycznych m.in. haftu krzyżkowego papieroplastyki. Można było zobaczyć także obrazy, do wykonania których użyto kulek z krepy w wielu kolorach. Prace zostały wykonane podczas spotkań w ramach terapii zajęciowej.



Koncert Pasyjny

Towarzystwo Miłośników Ziemi Tczewskiej zaprosiło 24 marca miłośników dobrej muzyki na „Koncert Pasyjny”, na który złożyły się dwie kompozycje: bardzo charakterystyczna Canzona di barocco Henryka Czyży i Stabat Mater Giovanniego Battisty Pergolesiego.

Przejmujący sopran Karoliny Karcz i kontratenor Sławomira Bronka doskonale wypełniły przestrzeń świątyni NMP Matki Kościoła na Suchostrzyskach.

Wokalistom towarzyszyła dobrze znana melomanom Tczewa Orkiestra Kameralna Progress pod dyrekcją **Szymona Morusa**.

Pergolesi tworzył utwór przesycony najgłębszym współczuciem dla bolejącej pod krzyżem Matki Boskiej w przecuciu własnej śmierci. Zmarł w 1736 roku mając zaledwie 26 lat.

J.A. Hiller (kompozytor i dyrygent współczesny Haydnowi) powiedział: „Nie zasłużył na miano człowieka ten, kto mógłby wobec tej muzyki pozostać zimny i niewzruszony”.

Wykonawcy koncertu kunsztownie zbudowali nastrój dostarczając słuchaczom prawdziwie religijnych i artystycznych przeżyć, za co nagrodzeni zostali gromkimi brawami oraz słowami wdzięczności ks. proboszcza **Stanisława Cieniewicza**.

Koncert dofinansowany został ze środków budżetu miasta na realizację zadań własnych gminy w ramach dotacji dla organizacji pozarządowych w zakresie kultury i dziedzictwa narodowego.

„Przywrócić naszej pamięci” – Jacek Kliński

Zapraszam do udziału w cyklu informacyjnym i promocyjnym pt. „Przywrócić naszej pamięci”. Rzeczą dotyczy ocalenia od zapomnienia niezwykłych i zasłużonych postaci w naszej Małej Ojczyźnie, w Tczewie. Mam na uwadze czasy minione i współczesne. Nierzadko obok nas żyli lub żyją niepospolici ludzie, oddani całym sercem idei – dla dobra wspólnego. Warto tych szlachetnych obywateli utrwalić w naszej pamięci. Wystarczy zapisać imię i nazwisko oraz podać krótki życiorys zapomnianej lub niedocenianej indywidualności. Uprzej-

mie proszę o przesyłanie tych informacji mailem na adres biuro@jankulas.pl lub pocztą: Biuro Parlamentarne PO, ul. Obrońców Westerplatte 28, 83-110 Tczew.

Tytułem osobistego przykładu pragnę „Przywrócić naszej pamięci” postać Jacka Klińskiego (1950-1982). Niewątpliwie Jacek Kliński należy do Małej Ojczyzny w Tczewie. Tutaj się urodził, wychował, pracował i tworzył. Jego dwiema wielkimi pasjami były: muzyka i malarstwo. W obu tych dziedzinach zanotował duże sukcesy. Pisał również wiersze.

J. Kliński był liderem dwóch zespołów muzycznych tj. „Lock-up” i „Nocny Pociąg”. Z wielu relacji wynika, że J. Kliński był guru dla dużej części tczewskiej młodzieży, w latach 70. minionego wieku. Młodzież niejako „lgnęła do niego”. Warto zauważyć, że jego żona Teresa (z domu Masłowska) osiągnęła mistrzostwo w tkaninie artystycznej. Jej gobeliny zdobią niejedną instytucję i wiele tczewskich mieszkań. J. Kliński zmarł śmiercią tragiczną w noc sylwestrową na 1982 rok. Miał niespełna 32 lata. J. Kliński zapisał się nie tylko w dziejach naszej Małej

Ojczyzny. Ma on także swoje miejsce w historii polskiej muzyki rockowej. Grzegorz Ciechowski, poeta, kompozytor, lider legendarnego zespołu „Republika”, tak napisał o J. Klińskim: „Spotkałem człowieka, dzięki któremu w ogóle gram... był w Tczewie jedną z najbardziej malowniczych postaci”. Słowem bez J. Klińskiego nie byłoby lidera „Republiki”. Proszę zatem Państwa również o nadsyłanie informacji i zdjęć oraz innych pamiątek związanych z osobą J. Klińskiego, na wyżej wskazany adres.



ALARM! ŚRODOWISKO W NIEBEZPIECZEŃ DETEKTYW EK NA TROPIE MARNOTRAWCÓW

„Z ekologią za pan brat”
– nagrodzona praca

I MIEJSCE W KATEGORII
SZKOŁY PODSTAWOWE

NATALIA WERA

kl. 5 c – Szkoła Podstawowa
nr 10 w Tczewie

Detektywa Eka spotkałam pierwszy raz, kiedy otworzyłam okno i spojrzałam na padający, błyszczący śnieg.

– Dzień dobry!

Pod moim oknem stał chłopiec w kraciastej kaszkietówce i przydługim brązowym płaszczu. Wyglądał trochę dziwnie jak na swój młody wiek. Szczerze mówiąc, to przypomniałam nawet mojego tatę.

– Cześć! – odpowiedziałam.

– Czy to ładnie tak marnować energię? – spytał tajemniczy jegomość.

– A czy to ładnie zaczepiać obce dziewczyny? – krzyknęłam zawadiacko.

– Wybacz, ale nie mogę patrzeć, jak ktoś naraża nasze środowisko na takie straty.

– Ty również wybacz, ale nie wiem, co masz na myśli.

– Czy nikt nie uświadamiał tobie w szkole lub w domu, że nie otwiera się okna przy odkręconych grzejnikach?

– Chyba tak, ale nie wiedziałam, że to może mieć jakieś znaczenie.

– Zasadnicze. Grzejnik zużywa jeszcze więcej energii, aby ogrzać twój zimny pokój.

– Zaraz, zaraz... Skąd ty wiesz, że ja mam odkręcony kaloryfer w pokoju?

– Ha! To jedna z moich tajemnic. Jeśli chcesz ją poznać, to zapraszam cię na ekspedycję poszukiwawczą. Na pewno znajdziemy marnotrawców energii.

Zamknęłam okno, posłusznie ubrałam ciepłą kurtkę i zacieka-

wiona wyszłam na podwórko. Zastanawiałam się, jak też można udać się w taką podróż?

– Wygląda na to, że się jeszcze nie przedstawiłem. Nazywam się detektyw Ek.

Chłopiec wyciągnął do mnie swą dłoń w śmiesznej, kosmatej rękawiczce. Odwzajemniłam uścisk i zaśmiałam się cichutko, bo stwierdziłam, że to bardzo zabawne i niespotykane imię.

– Mam na imię Małgosia – powiedziałam i ruszyłam za oddalającym się już Ekiem. Nie szliśmy jednak długo, bo tylko do sąsiedniego bloku, gdzie mieszka moja babcia.

– To tutaj – stwierdził Ek i wyjął z kieszeni płaszczaka okulary, po czym je założył.

– O rety! Tragedia! Jak tak można! – detektyw złapał się za głowę. Zdziwiłam się bardzo i jeszcze raz spojrzałam na blok. Stwierdziłam, że nie ma tam nic, co mogłoby spowodować tragedię.

– Trzymaj. Teraz twoja kolej. Załóż okulary!

Posłusznie je założyłam. Ujrzałam czerwony dym, który ulatniał się z otwartego okna. Wyglądała przez nie starsza pani. Zdjęłam okulary i zdziwiona spostrzegłam, że z okienka nie wylatuje już żaden opar. Z powrotem włożyłam okulary i znowu dym się ulatniał.

– Co to za czerwony dym? – spytałam.

– To jest, niestety, marnująca się energia. Zobacz, co dzieje się w tej części świata – powiedział Ek i przytwierdził do ściany budynku niewielki ekranik. Ukazał się na nim lodowiec, który powoli topniał.

– Dlaczego on się topi? – pytałam.

– Niestety, budynki nie są dobrze zaizolowane i trzeba wytworzyć więcej energii, aby je ogrzać. To prowadzi do większe-

go zanieczyszczenia, a skutkiem tego jest powiększanie się dziury ozonowej i ocieplenie klimatu.

– Niech pani szybko zamknie to okno, bo lodowiec topnieje! – krzyknęłam do marnotrawczyni energii.

– Lodowiec?! Gdzie ty widzisz lodowiec?! Czyś ty, dziewczyno z konia spadła?! – pani znacząco popukała się palcem w czoło i zatrzęsnęła okno. Na wszelki wypadek zasłoniła też rolety.

„Hm, konie to ja lubię, ale wolałabym z nich nie spadać” – pomyślałam.

– Dobra robota! – detektyw podał mi rękę. – Zajmuję się poszukiwaniem marnotrawców energii, Jak widzisz, nietrudno ich znaleźć. Są po prostu wszędzie! Można ich niestety spotkać na każdym kroku. A wracając do tematu, czy wiesz, że topniejący lodowiec to również wielkie zagrożenie dla zwierząt polarnych? Zauważ, wszystkie zwierzęta żyją na lądzie, a dla zwierząt polarnych lądem jest lód!

– No tak! Jak lód się stopi to te zwierzęta nie będą miały gdzie żyć.

– Właśnie – przytaknęła.

– Co więc możemy zrobić, aby uniknąć tej katastrofy?

– Na pewno wymaga to samodyscypliny. Wystarczy uszczelnić okna, zadbać o dobrze zaizolowane budynki, wyłączać światła tam, gdzie nas nie ma, używać energooszczędnych żarówek i ergonomicznych sprzętów AGD i RTV, wyłączać ładowarki z prądu po ich użyciu, jak najrzadziej zostawiać sprzęty na „czuwaniu”. To naprawdę niewiele, a ile zwierząt można w ten sposób uratować!

– Przypomniłam sobie również, że w dzień najlepiej ogrzewać mieszkanie do 20°C, a w nocy do 18°C. Można też prac w palce automatycznej w niższej temperaturze!



– O, widzę, że zaczynasz myśleć racjonalnie. Niedługo moja rola tutaj się skończy i sama będziesz uświadamiać innych.

Zaczęło się ściemniać. Detektyw Ek schował wszystkie swoje akcesoria i zwrócił się do mnie:

– Mam dla ciebie niespodziankę. Pokażę ci niesamowite miejsce. Najpierw jednak spojrz w niebo. Widzisz gwiazdy? – zapytał.

– Może z trzy, cztery.

– A właśnie! Wsiadaj, jedziemy! – rzekł Ek, a przed nim, nie wiem skąd, pojawił się skuter śnieżny. Detektyw zawiązał mi oczy i usadowił mnie na siedzeniu. Ruszyliśmy. Po kilkunastu minutach zatrzymaliśmy się. Uderzyła mnie głucha cisza, która po miejskim zgiełku wprost kłuła w uszy.

– Czy wiesz, że istnieje zjawisko zwane „zanieczyszczeniem świetlnym”?

– Nie mam pojęcia, co to znaczy?

– W miastach działa mnóstwo marnotrawców energii, to są ci, którzy stanowczo przesadzają w oświetlaniu swoich miejscowości. Gdzie nie spojrzysz: świetlne billboardy, rozjaśnione biurowce, choć nikt w nich w nocy nie pracuje, a kurz i dym odbijają światło



Pracownia Edukacji Ekologicznej

Urząd Miejski w Tczewie – Wydział Spraw Komunalnych

83-110 Tczew, ul. 30 Stycznia 1, tel./fax (058) 531 76 41, www.pee.tczew.pl, e-mail: pee@um.tczew.pl

STWIE – ÓW ENERGII

zasłaniając nam niebo. Wyobraź sobie, że w Ameryce Północnej corocznie ginie 100 milionów ptaków wlatujących w rozświetlone wieżowce, a malutkie żółwie wodne wyklute na plażach, zmylone przez światło, oddalają się od morza, odwadniają się i są atakowane przez drapieżniki. Wystarczyłoby w nocy powylączyć światła w pustych miejscach pracy, a moglibyśmy nad naszymi miastami zobaczyć to... Spójrz w niebo.

Ek zjął mi z oczu chustkę. Moim oczom ukazał się przepiękny widok! Nad głową ujrzałam mnóstwo srebrzystych, cudownych gwiazd i jakąś dziwną, jasną ławicę chmur.

– Cóż to takiego? – zapytałam.

– To Droga Mleczna. Piękna, prawda? – odpowiedział detektyw.

– Dlaczego ludzie tak niszczą piękno przyrody? Przecież to jest cudowne! – krzyknęłam.

– Właśnie, dlatego tak ważne jest uświadamianie siebie i innych marnotrawców energii. Ja też kiedyś do nich należałam – przyznał ze skrucą.

– Już nigdy więcej nie będę zużywała niepotrzebnie energii! Już nigdy! – przyrzekłam.

Wsiadliśmy na skuter i pojechaliśmy do mojego domu. Cieszyłam się z niesamowitych przeżyć, które zmieniły mnie już na zawsze. Wiedziałam, że wiele się nauczyłam. Chciałam podziękować detektywowi za to wszystko, co mi pokazał i uświadomił, ale gdy się odwróciłam, jego już nie było. Zniknął!

Poszłam do domu, pogasiłam światła w pustych pokojach i opowiedziałam rodzicom, co też dzisiaj przeżyłam. Wiedziałam, że teraz to ja mam ważną misję i zostanę zastępczynią detektywa Eka w moim mieście.

V konkurs „Przyrodnicze zmagania z ortografią” – rozstrzygnięty

Informacja na podstawie protokołu z dnia 15 marca 2012 r. z przebiegu V edycji Miejskiego Konkursu „Przyrodnicze zmagania z ortografią” zorganizowanego przez Pracownię Edukacji Ekologicznej Urzędu Miejskiego w Tczewie pod hasłem „Moja dziupla, nora, gniazdo – zajrzyj tu!”

Do konkursu przystąpiło 53 uczniów.

W I etapie 26 z nich nadesłało prace konkursowe w liczbie:
SP 10 – 10 prac
SP 5 – 3 prace
SP 12 – 3 prace
SSP 2 – 2 prace
Gimnazjum Katolickie – 3 prace
Gimnazjum nr 3 – 2 prace
Gimnazjum nr 2 – 1 praca
Zespół Szkół Ekonomicznych – 2 prace.

II etap konkursu odbył się na terenie Centrum Edukacji Dorosłych w Tczewie. Polegał on na pisaniu dyktando o tematyce ekologicznej, których autorami byli laureaci poprzedniego etapu. Wszyscy uczestnicy prezentowali wysoki poziom umiejętności ortograficznych, ale w każdej kategorii komisja musiała wybrać najlepiej napisany tekst. Decydowała liczba błędów ortograficznych, a w dalszej kolejności – interpunkcyjnych. Poszczególne szkoły były reprezentowane przez 3-5 uczniów.

W kategorii szkół podstawowych (dyktando o leśniczynie – stróżu praworządności w borze, ryżawym lisiku Chytrusku, dzieciocie drążycielu oraz krzykliwym strzyżyku autorstwa Julii Hasse ze Szkoły Podstawowej nr 10) – **I miejsce** zajął **Jakub Kruszyński** z klasy 6 E ze Szkoły Podstawowej nr 12 – **TEKST** na www.pee.tczew.pl

W kategorii gimnazjów (dyktando o ptaszęcych trzódkach i hożych pszczołach autorstwa Wiktorii Muzy z Gimnazjum nr 2) – **I miejsce** zajął **Maciej Rząd** z klasy I D z Gimnazjum nr 1 – **TEKST** na www.pee.tczew.pl

W kategorii szkół ponadgimnazjalnych w I etapie nie wyłoniono laureatów, wobec powyższego



w II etapie nie było uczestników z tej grupy wiekowej.

Po zakończeniu wszystkich etapów, decyzją komisji laureatami konkursu zostali:

SZKOŁY PODSTAWOWE:

I MIEJSCE – **Julia Hasse** – kl. 6 C, SP 10 (opiekun: pani Iwona Kardasz)

II MIEJSCE – **Paweł Tumialis** – kl. 5 C, SP 10 (opiekun: pani Hanna Brange)

III MIEJSCE – **Izabela Muszyńska** – kl. 4 D, SP 10 (opiekun: pani Małgorzata Ossowska)

WYRÓŻNIENIE – **Paweł Zieliński** – kl. 4, SP 5 (opiekun: pani Gabriela Makać)

WYRÓŻNIENIE SPECJALNE – **Tymon Sojka** – kl. 5 D, SP 12 (opiekun: pani Ewa Maj)

I MIEJSCE (za II etap) – **Jakub Kruszyński** – kl. 6 E, SP 12

GIMNAZJA:

I MIEJSCE – **Wiktoria Muza** – kl. 1 D, Gimnazjum nr 2 (opiekun: pani Wioleta Glinkowska)

II MIEJSCE – **Małgorzata Ka-**

monciak – kl. 2 C, Gimnazjum Katolickie

III MIEJSCE – **Julia Wyka** – kl. 2 C, Gimnazjum Katolickie

Opiekunem obydwu laureatek była pani Monika Kruszc-Szamocka.

I MIEJSCE (za II etap) – **Maciej Rząd** – kl. 1 D, Gimnazjum nr 1

SZKOŁY PONADGIMNAZJALNE:

Nie wyłoniono laureatów.

Komisja gratuluje laureatom oraz składa podziękowania wszystkim uczestnikom konkursu.

Prace poszczególnych uczestników znajdują się w dokumentacji Pracowni Edukacji Ekologicznej do ewentualnego wglądu osób zainteresowanych.

Laureaci otrzymają atrakcyjne nagrody oraz dyplomy na uroczystości, która odbędzie się w Urzędzie Miejskim.

Pozostałym uczestnikom i ich opiekunom również serdecznie dziękujemy i zapraszamy do kolejnej edycji konkursu w następnym roku szkolnym.

W IMIENIU KOMISJI
– ANNA PEICHERT

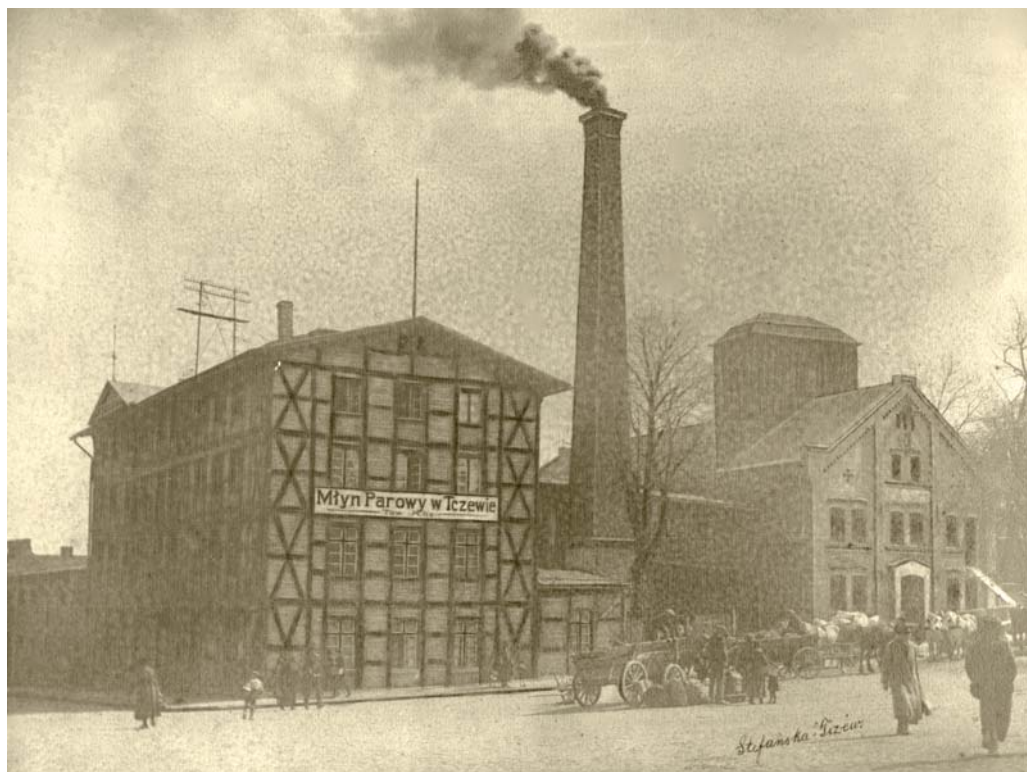
TCZEW, KTÓREGO DZIŚ JUŻ NIE MA (część szósta)

ULICA SAMBORA

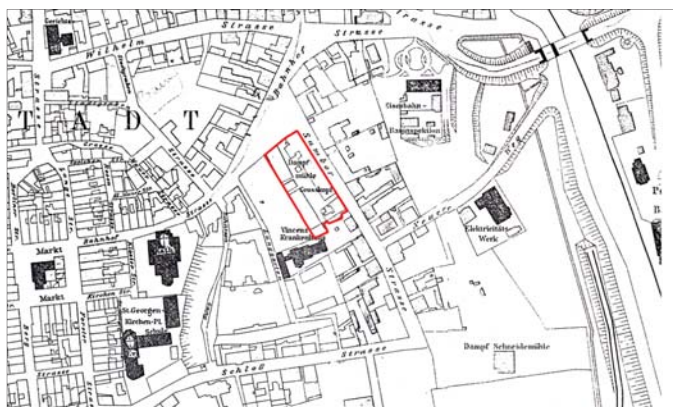
W ostatnim numerze przypomniana została historia nieistniejącego Zakładu św. Wincentego usytuowanego na rogu obecnych ulic Wyszyńskiego i Ściegiennego. W pobliżu szpitala znajdował się młyn parowy, który został zbudowany w 1856 roku przez kupca Aleksandra Preussa, rodowitego tczewianina, który był również właścicielem powstałej w 1879 roku fabryki cukru. Z kolei jego brat napisał historię naszego miasta.

Po miedługim czasie przedsiębiorstwo przeszło w ręce Grosskopfa, a potem Eisenacka. Po pierwszej wojnie światowej działało jako towarzystwo akcyjne, które utworzył współwłaściciel znanej firmy Winkelhausena w Starogardzie, niejaki Seifert, oraz Kazimierz Hącia mający w tej branży spore doświadczenie, bowiem posiadał już jeden młyn w Wielkopolsce. W okresie międzywojennym udziałowcami młyna byli kolejno: Józef Miśkiewicz, Wacław Dytkiewicz (przyszły starosta tczewski), Józefa Gajowa, Leon Borzyszkowski i Maria Zablewska.

W lipcu 1921 roku pracę w Towarzystwie Akcyjnym Młyn Parowy rozpoczął Stanisław Komorowski. Przez pięć lat pracował na stanowisku „książkowego i korespondenta”, czyli był księgowym. Dzięki jego wspomnieniom możemy odtworzyć realia życia w dawnym Tczewie. W fabryce pracował w czasach bardzo trudnych, również pod względem gospodarczym. Szalała inflacja. Ceny towarów rosły nieproporcjonalnie do zarobków. Komorowski wspomina, że ceny maksymalne chleba i mąki były ustalane odgórnie i dyrektor zarządzający przedsiębiorstwa Adam Gaj odbywał nawet kare



Zdjęcie подарowane S. Komorowskiemu przez współpracowników



Lokalizacja młyna parowego na planie miasta z 1904 roku

więzienia za rzekome przekroczenie ustalonej urzędowo ceny mąki. Po dwóch dniach został jednak zwolniony. Pensje pracowników nie należały do najwyższych. Z tego powodu Stanisław Komorowski zrezygnował z pracy w młynie.

Towarzystwo Akcyjne Młyn Parowy działało do wybuchu wojny. W 1945 roku budynek spłonął. Mijając róg ulicy Sambora i Wyszyńskiego warto wspomnieć, że w tym miejscu znajdowało się niegdyś jedno z pierwszych przedsiębiorstw przemysłowych w naszym mieście.

M. K.
SEKCJA HISTORII MIASTA
MBP W TCZEWIE

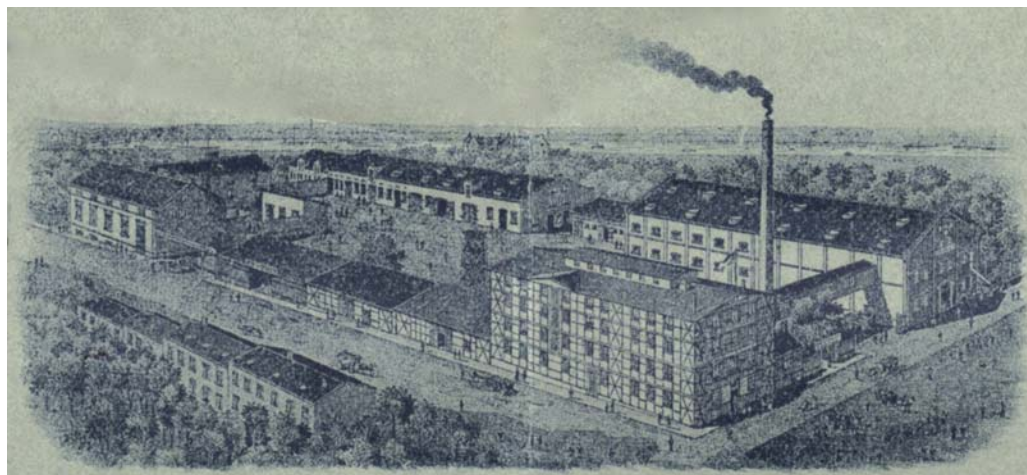
Telefon 17 Adres telegr. „Młyny”

MŁYN PAROWY

Tow. Akc.
w Tczewie

Zakup zboża i wszelkich ziemiopłodów.
Przemiana zboża podług życzenia na mąkę ospe i kaszę.

Reklama z książki adresowej z 1924 roku



Druk firmowy używany jeszcze w latach międzywojennych

W maju

CENTRUM KULTURY I SZTUKI ZAPRASZA

ROMANCA

6 maja godz. 18:00, 7 maja
godz. 09:00

Jacek Chmielnik, zmarły w 2007 r., znany przede wszystkim jako aktor z takich filmów jak „Vabank” i „Kingsajz”, napisał rewelacyjną sztukę na kanwie historii miłosnego trójkąta, który pochłoniął młodego szlachcica Lorenzo, piękną Biankę i Euzebia. „Romanca” to szalona komedia z nieoczekiwanymi zwrotami akcji i ukrytą intrygą w tle. Od 1986 r. była wystawiana 18 razy w Polsce i 3 razy za granicą, stając się tym samym jedną z najpopularniejszych polskich sztuk współczesnych. Nagrodzona Nagrodą Specjalną Jury na XXV Festiwalu Polskich Sztuk Współczesnych we Wrocławiu.

Bilety w cenie 15 zł/11zł grupowy (min. 10 osób) do nabycia w kasie CKiS. Rezerwacje telefoniczne 58 531 07 07 wew. 34.

GDYNIA I TCZEW
DZIECIOM.

Projekcje filmowe w ramach festiwalu Polskich Filmów Fabularnych
Centrum Kultury i Sztuki, ul. Wyszyńskiego 10 pod patronatem Prezydenta Miasta Tczewa wstęp bezpłatny, wejściówki do odbioru w kasie CKiS

9 maja

godz. 9:00, **Harun – Arun**, reż. V. Ganatra, Indie 2009, 75 minut

godz. 11:00, **Zabawa w Chowanego/Lukka-Chhuppi**, reż. Vinod Ganatra, Indie 2006, 90 minut,

10 maja

godz. 9:00, **Zestaw Polskich Filmów Animowanych 1**, Polska 2011, 56 minut

Hip-Hip i Hurra, Studio Miniatur Filmowych
Mami Fatale, Studio Miniatur Filmowych, Polska 2011

godz. 11:00, **Zestaw Filmów Animowanych 2** – 53 minuty
Edward Psie Serce, reż. G. Koncewicz, Serafiński Studio, Polska 2011

Chemy wielkie dzieło pacnać, reż. P. Furmankiewicz, Serafiński Studio, Polska 2010

Kosmiczna lekcja, reż. A.P. Morawski, Film Studiom MTM, Polska 2010

Rybak na dnie morza, reż. L. Gałysz, Kuchnia Filmowa, Polska 2011

godz. 17:00 **Tajemnica Sagali**, reż. J. Łukaszewicz, Polska 1997, 75 min. serial fabularny (z udziałem twórcy)

11 maja

godz. 9:00, **Szkoła Na Kółkach**, reż. Wei Gongyang i Wang Wensheng, Chiny 2009, 94 minuty

godz. 11:00, **Wyjątkowa miłość**, reż. Ma Huilei, Chiny 2011, 94 minuty

godz. 17:00, **Mamo, czy kury potrafią mówić**, reż. T. Wilkosz, K. Krupska-Wysocka, Polska 1997, 71 minut, film lalkowo-aktorski (z udziałem twórcy)

18 maja

UNDERGRAMY

W II Przeglądzie Amatorskich Zespołów Alternatywnych „UnderGramy” wezmą udział amatorskie zespoły muzyczne,

województw – pomorskiego, kujawsko-pomorskiego oraz warmińsko-mazurskiego, które zaprezentują własne utwory muzyczne. Najlepsze z nich otrzymają nagrody oraz zaprezentują się podczas koncertu laureatów. Dodatkową atrakcją będzie koncert zespołu LIPALI, który rozpocznie się ok. godziny 19.00. Bilety w cenie 15 zł dostępne są w kasie Centrum Kultury i Sztuki.

19 maja godz. 17.00

KONCERT HARCERSKIEJ ORKIESTRY DĘTEJ oraz **Orkiestry Dętej Uniwersytetu Jyväskylä w Finlandii**. wstęp wolny, wejściówki do odbioru w kasie CKiS

W programie utwory muzyki klasycznej, filmowej oraz rozrywkowej, w ciekawych aranżacjach fińskich muzyków.

19 maja godz. 19:00-1:00

PROJEKCJE FILMOWE WRAMACH NOCY MUZEÓW wstęp wolny, wejściówki do odbioru w kasie CKiS

Razem na bieguny, czas trwania ok. 23 min. reż. W. Ostrowski (2005)
Grenlandia za plecami Marka Kamińskiego, czas trwania ok. 29 min. reż. W. Ostrowski (2000)

Kamiński i Mela: Razem na bieguny, czas trwania: ok. 27 min.
Wild Water, North Fork Payette Teaser, Forge Motion Pictures, czas trwania ok. 30 min.
Oil and Water, reż. Seth Warren, Nicholas Franczak and Tyler Bradt, czas trwania ok. 60 min.
Frontier, reż. Rush Sturges

KRÓTKO

● TCSiR zaprasza

Tczewskie Centrum Sportu i Rekreacja zaprasza na majowe zawody i imprezy:

- **1-3 maja** – Otwarcie sezonu w Tenisie Ziemnym,
- **8-9 maja** – Czwórbój Lekkoatletyczny,
- **12, 13, 26, 27 maja** – Grand Prix Tczewa w Tenisie Ziemnym,
- **15 maja** – Gimnazjada Lekkoatletyczna,
- **18 maja** – „Polska biega”, godz. 15.00, start: nieka na Czyżykowie, meta: przy Moście Tczewskim
- **19 maja** – Zawody Sprawnościowe Przedszkoli
- **21, 22, 23, 24 maja** – Piłka ręczna klas IV i V,
- **22-25 maja** – Wieloletapowy Splyw Kajakowy rzeką Wdą,
- **29 maja** – Igrzyska i Gimnazjada w Tenisie Ziemnym.

● Obóz rekreacyjno-wojskowy

Zarząd Koła Miejskiego LOK w Tczewie organizuje obóz rekreacyjno-wojskowy w miejscowości Dąbrówka Tczewska w terminie od 4 do 24 lipca br.

W programie: strzelectwo sportowe (zawody, konkursy – broń pneumatyczna i kbks), zajęcia sportowe, paintball, patrol z przeszkodami, pierwsza pomoc przedlekarska, zajęcia wojskowe – poligon, alarmy, musztra, taktyka. Ponadto dyskoteki, ognisko itp.

Organizatorzy zapraszają chłopców i dziewczęta w wieku od 12 do 20 lat. Koszt za 21 dni pobytu – 780 zł. Liczba miejsc ograniczona (65 osób).

Informacje na temat obozu: www.kmlok-tczew.pl tel: 695 366 710, 781 103 763, 504 102 363 Koło Miejskie LOK ul. Sobieskiego 10 (sekretariat OHP)

Termin składania kwestionariuszy mija 30 maja br. w sekretariacie OHP.

● Festyn na Górkach

Stowarzyszenie Górków oraz radny Kazimierz Mokwa zapraszają wszystkich mieszkańców Tczewa i powiatu na majówkę – 19 maja na Skwerze 750-lecia na Górkach. Impreza rozpocznie się o godz. 12.00. W programie m.in. mnóstwo atrakcji dla najmłodszych, muzyka na żywo, a od godz. 18.00 zabawa pod gołym niebem.

DYŻURY W SPRAWIE SKARG I WNIOSKÓW MIESZKAŃCÓW

MIROSLAW POBŁOCKI, prezydent Tczewa, przyjmuje interesantów – w środy w godz. 14.00-16.00;

zastępcy prezydenta Tczewa – **Zenon Drewa** oraz **Adam Burczyk** – w poniedziałki w godz. 14.00-15.30

CZŁONKOWIE **PREZYDIUM RADY MIEJSKIEJ** pełnią dyżur w środy w godz. 15.30-16.30 w Biurze Rady Miejskiej.

FABRYKA SZTUK
Tczew, ul. 30 Stycznia 4

noc muzeów
noc muzeów
noc muzeów

noc muzeów



19 maja 2012 r. godz. 18.00

W programie m.in.:

spotkania z podróżnikami

koncerty muzyczne - muzyka romska, szkocka, szanty

warsztaty tańca irlandzkiego

pokaz tańca rosyjskiego, ukraińskiego, capoeira, celtyckiego

gry i zabawy pirackie - Piraci z Karaibów

spacery po Tczewie z przewodnikiem

stoiska artystyczne

i wiele, wiele więcej...

PODRÓŻE I PODRÓŻNICY



Radio Gdańsk



portalpomorza.pl



POLSKA
Piłsudzi

POLSKA
Dziennik
Bałtycki

