



# PANORAMA MIASTA

BEZPŁATNY BIULETYN INFORMACYJNY SAMORZĄDU MIASTA TCZEWA  
NR 4/209 • TCZEW • KWIECIEŃ 2008 r. ISSN 1234-5911

## TCZEWIANIE CHCĄ JUBILEUSZU

### W NUMERZE



Odbudowa mostu tczewskiego, plaża nad Wisłą, kino, regaty, turnieje dzielnic to tylko niektóre pomysły mieszkańców Tczewa na obchody jubileuszu 750-lecia nadania Tczewowi praw miejskich. Choć do jubileuszu pozostało ponad 600 dni, praca w Komitecie organizacyjnym wrę. Ankieta przeprowadzona wśród mieszkańców miała podpowiedzieć organizatorom, jakie są społeczne oczekiwania wobec tego święta. Zdecydowana większość respondentów zamierza wziąć udział w obchodach jubileuszu. 62 proc. ankietowanych chciałoby uczcić jubileusz inwestycją, która byłaby trwałą pamiątką tego wydarzenia, 31 proc. woli pomnik np. księcia Sambora II - założyciela miasta.

- Pierwszy gość na przystani
- Tczew miastem przyjaznym dla rowerzystów - korzystamy z międzynarodowych doświadczeń
- Tczew powinien trafić do podręczników historii
- Oferta tczewskich przedszkoli samorządowych i niepublicznych
- Debatowały kobiety z Tczewa i Witten
- Pierścienie Mechtyldy rozdane
- W trzecią rocznicę śmierci Jana Pawła II - wystawa fotografii i konkurs plastyczny
- „Wiecznie Młodzi” mają już 5 lat

Więcej na str. 5

## KTO JEST KIM W RADZIE MIEJSKIEJ

### Stanisław Smoliński

Ma 51 lat. W Radzie Miejskiej jako radny pracuje od 2006 r. (pierwszą kadencję), natomiast w samorządzie miasta pracował także w latach 1998 – 2002 jako członek spoza Rady w Komisji Promocji Miasta.

Jako radny w obecnej kadencji pracuje w komisjach Finansowo – Budżetowej oraz Polityki Gospodarczej. Do Rady Miejskiej startował z listy Prawa i Sprawiedliwości, której to partii jestem członkiem. Reprezentuje mieszkańców osiedli: Czyżykowo, Za Parkiem, Bema, Górki i Kolejarsz. Jest członkiem Klubu Radnych Prawa i Sprawiedliwości.



Kandydując do Rady Miejskiej jako najważniejsze zadania dla siebie przyjął podejmowanie i popieranie działań:

- służących poprawie bezpieczeństwa w mieście
- zmierzających do zwiększenia zasobów mieszkaniowych miasta (budownictwo komunalne, socjalne itp.)
- usprawniających komunikację drogową (remonty i budowa nowych ulic w mieście) wraz z budową nowych ścieżek rowerowych
- modernizujących obecne obiekty sportowe wraz z budową nowych.

Stanisław Smoliński całą swoją dotychczasową pracę zawodową związał z komunikacją. W latach 1972 – 1986, pracował w PKP (nastawniczy, dyżurny ruchu, zawiadowca stacji i inspektor ds. BHP). W latach 1987 – 1990 był zatrudniony w Spółdzielni Pracy Usług Kolejowych GROBLA, a od 1990 r. pracuje w komunikacji miejskiej w Tczewie – początkowo jako dyspozytor, kierowca autobusowy a od 1996 r. jako Kierownik Wydziału Ruchu (Operacyjnego).

Zonaty – żona Maria oraz dwie dorosłe córki Karolina i Sabina, a także jedna wnuczka Kornelia.

Największą pasją radnego jest sport, a szczególnie piłka nożna. Bardzo lubi też inne gry zespołowe, jak siatkówka, piłka ręczna oraz koszykówka. Lubi też oglądać lekkoatletykę oraz skoki narciarskie. Poza sportem interesuje się historią Polski oraz polityką krajową i międzynarodową.

Wolny czas najchętniej spędza razem z rodziną oraz rekreacyjnie uprawiając sport.

## Rewitalizacja Starego Miasta

### Punkt informacyjny wkrótce

W Tczewie przy ul. Chopina 33 powstaje punkt informacyjny dotyczący rewitalizacji Starego Miasta. Obecnie trwają prace adaptacyjne, a punkt zostanie otwarty na początku maja.

- Punkt informacyjny zostanie uruchomiony na terenie Starego Miasta, a więc obszaru, przeznaczonego do rewitalizacji - mówi **Danuta Morzuch-Białawska**, naczelnik Wydziału Planowania Przestrzennego UM. - Zależy nam na bezpośrednim kontakcie z mieszkańcami, na tym by na bieżąco przekazywać im informacje dotyczące projektu przygotowywanego przez Urząd Miejski, by tczewianie sami mogli zgłaszać swoje propozycje i uwagi.



Stare Miasto

W Wydziale Planowania Przestrzennego utworzone zostanie stanowisko ds. rewitalizacji. Pracownik ten będzie pełnił dyżury w punkcie informacyjnym. Dyżury pełnić będzie także naczelnik wydziału. O dniach i godzinach funkcjonowania biura poinformujemy w kolejnym numerze „PM” oraz na miejskiej stronie internetowej [www.tczew.pl](http://www.tczew.pl)

## ILU NAS JEST?

1 kwietnia 2008 r. w Tczewie zameldowanych było 60 295 osób, w tym 59 233 na pobyt stały i 1072 na pobyt czasowy. Od początku marca 2008 r. ubyło 6 mieszkańców miasta.

## XX SESJA

Proponowany porządek obrad sesji Rady Miejskiej w Tczewie w dniu 24 kwietnia 2008 r. o godz. 10.00 w sali konferencyjnej im. F. Fabicha w Urzędzie Miejskim w Tczewie.

### I. Część pierwsza:

1. Otwarcie sesji i powitanie gości.
2. Sprawdzenie obecności radnych.
3. Przedstawienie proponowanego porządku obrad sesji.
4. Przyjęcie protokołu z sesji Rady Miejskiej w Tczewie z 27 marca i 10 kwietnia 2008 r.
5. Informacja z działalności Prezydenta Miasta Tczewa.
6. Informacja ze zgłoszonych interpelacji przez radnych w okresie od 27 marca do 23 kwietnia 2008 r.

### II. Część druga:

7. Rozpatrzenie sprawozdania rocznego z wykonania budżetu miasta za 2007 r.
  - 7.1 Wystąpienie Prezydenta Miasta Tczewa.
  - 7.2 Wystąpienie Przewodniczącego Komisji Rewizyjnej.
  - 7.3 Dyskusja.
  - 7.4 Podjęcie uchwały w sprawie udzielenia absolutorium Prezydentowi Miasta Tczewa za 2007 r.
8. Sprawozdanie z działalności Prezydenta Miasta Tczewa za 2007 rok.
9. Informacja z realizacji zadań Gminnego Programu Profilaktyki i Rozwiązywania Problemów Alkoholowych i Przeciwdziałania Narkomanii.
10. Sprawozdanie z rozliczenia przyznanych dotacji organizacjom pozarządowym za 2007 r. w zakresie:
  - a) kultury i kultury fizycznej,
  - b) ochrony zdrowia, pomocy społecznej i edukacyjnej opieki wychowawczej.
11. Podjęcie uchwał w sprawie:
  - 11.1 zmieniająca uchwałę w sprawie określenia uprawnień pasażerów do bezpłatnych lub ulgowych przejazdów zbiorową komunikacją miejską w Tczewie,
  - 11.2 zmieniająca uchwałę w sprawie uchwalenia Tczewskiej Karty Wieloletniej Współpracy Gminy Miejskiej Tczew z podmiotami prowadzącymi działalność pożytku publicznego na lata 2006 – 2008,
  - 11.3 wyrażenia zgody na dokonanie darowizny spadku.
12. Zgłaszanie interpelacji i wniosków.
13. Wolne wnioski, oświadczenia.

Zapraszamy na stronę: [www.tczew.pl](http://www.tczew.pl)

obsługiwana przez



**TCZ.PL**

TCZ.PL Sp z o.o.  
ul. Gdańska 33, 83-110 Tczew  
tel. 058 777-10-33  
e-mail: [biuro@tcz.pl](mailto:biuro@tcz.pl)  
[www.tcz.pl](http://www.tcz.pl)

## DYŻURY W SPRAWIE SKARG I WNIOSKÓW MIESZKAŃCÓW

Prezydent Miasta, Zenon Ody przyjmuje interesantów – w środy od godz. 14<sup>00</sup> do 16<sup>00</sup>.

Zastępcy Prezydenta Miasta, Mirosław Pobłocki – w poniedziałki od godz. 14<sup>00</sup> do 15<sup>00</sup>,

Zenon Drewa – w poniedziałki od godz. 14<sup>00</sup> do 15<sup>30</sup>.

Przewodniczący Rady Miejskiej, Włodzimierz Mroczkowski – w środy od godz. 15<sup>45</sup> do 16<sup>45</sup>.

Sekretarz Miasta, Skarbnik Miasta, naczelnicy i pracownicy wydziałów przyjmują interesantów we wszystkich sprawach, w tym skarg i wniosków, od poniedziałku do piątku w godzinach pracy Urzędu Miejskiego.

## Wkrótce regularna żegluga

# Pierwszy gość na przystani



Zaloga „Kingi” zapewniła, że jeszcze nie raz przybije do tczewskiej przystani.

Choć otwarcie przystani żeglarsko-pasażerskiej w Tczewie zaplanowano dopiero na 24 maja, już 5 kwietnia do nowej przystani przybiła pierwsza łódź. Kinga - jedna z pięciu jednostek Żeglugi Wiślanej, zatrzymała się w Gdańsku, Tczewie, Grudziądzu, Bydgoszczy i Toruniu.

Choć ta pierwsza wizyta była jedynie rejssem sondazowym, już od końca kwietnia jednostki „ŻW” mają regularnie pływać po Wiśle i średnio raz w miesiącu przybijać do Tczewa. Jako pierwsi do Tczewa przyplłynęli **Łukasz Krajewski**, szef Żeglugi Wiślanej oraz szypcer - **Marek Smolkowicz**.

Jak powiedział Łukasz Krajewski, na odcinku Dolnej Wisły niewiele jest miejsc, które są przygotowane na przyjęcie turystów wodnych. Tym bardziej słowa uznania należą się samorządowi Tczewa. Rejsy po Wiśle to doskonała forma wypoczynku dla całych rodzin. Obserwacja nadwiślańskich krajobrazów i walorów przyrodniczych, wędrowanie z pokładu jachtu to wielka atrakcja i wspaniała przygoda.

Pierwszych wodniaków przywitali przedstawiciele władz miejskich - prezydent **Zenon**

**Ody** oraz wiceprezydent **Mirosław Pobłocki**. Na nieformalną inaugurację przystani przybyli również **Włodzimierz Mroczkowski**, przewodniczący Rady Miejskiej, poseł **Jan Kulas**, radni, a także spora grupa zaciekawionych mieszkańców Tczewa.

Choć budynek przystani jest jeszcze w fazie zagospodarowywania, już teraz można korzystać z tarasów, pomostów, co chętnie czynią tczewianie podczas spacerów.

Wybudowanie przystani to kolejny etap programu powrotu Tczewa nad Wisłę. Oficjalne otwarcie przystani połączone z inauguracją sezonu turystycznego w woj. pomorskim nastąpi 24 maja. Szczegóły w kolejnym wydaniu „PM”.

Więcej informacji na temat oferty Żeglugi Wiślanej można znaleźć na stronie [www.zeglugaWislana.pl](http://www.zeglugaWislana.pl)

## Na konferencji w Dreźnie O rowerach w Tczewie

W międzynarodowej konferencji Meat-Bike w Dreźnie poświęconej komunikacji rowerowej uczestniczyli przedstawiciele Urzędu Miejskiego w Tczewie - **Ludwik Kiedrowski**, kierownik Biura Promocji oraz **Krzysztof Szlagowski**, naczelnik Wydz. Oświaty, Kultury i Sportu. Wizyta tczewian w Dreźnie wynikała z rozpoczętych już działań samorządu miasta zmierzających do uczynienia z Tczewa miasta przyjaznego rowerzystom. W działaniach tych aktywnie wspiera nas Pomorskie Stowarzyszenie Wspólna Europa.



W konferencji wzięli udział przedstawiciele 24 państw. Konferencja poświęcona wymianie doświadczeń na temat komunikacji rowerowej podzielona została na trzy części. Pierwsza to prezentacje polityki rowerowej w poszczególnych miastach europejskich, m.in. w Hanowerze, Londynie, Rostoku, Bazylei, Kielcach, Dreźnie. Podczas drugiej części omawiano możliwości działań rowerowych w miastach, z których przybyli uczestnicy konferencji. Ostatnią część to praktyczne poznanie systemu komunikacji rowerowej funkcjonującej w Dreźnie. Uczestnicy konferencji przejechali przez miasto miejskimi rowerami. Część z nich specjalnie na przejazd założyła przekazane przez tczewian promocyjne kamizelki odbłaskowe, przygotowane na tczewski „Dzień bez samochodu”.

- W trakcie konferencji nawiązaliśmy kontakty z przedstawicielami innych miast, gdzie komunikacja rowerowa jest dobrze rozwinięta oraz uzgodniliśmy kilka działań, które chcemy podjąć w Tczewie - mówi **Ludwik Kiedrowski**. - Będzie to robocza wizyta w duńskim mieście Odense, gdzie wzorcowo funkcjonuje komunikacja rowerowa. Chcielibyśmy, aby jak najszybciej eksperci z Europejskiej Federacji Cyklistów przeprowadzili w Tczewie audyt rowerowy i pomogli nam sprecyzować możliwości i najpilniejsze zadania zmierzające do poprawy warunków dla komunikacji rowerowej w naszym mieście.

Przedstawiciele PSWE rozmawiali także z przedstawicielami władz Europejskiej Federacji Cyklistów na temat możliwości wspólnej realizacji projektów dotyczących polityki rowerowej ze wskazaniem Tczewa jako miejsca ich wprowadzenia.

O „rowerowym” Tczewie czytaj też na str. 4.

## Za działalność na rzecz Kociewia Pierścienie Mechtłydy rozdane

**Prof. Zdzisław Mrozek, Jan Ejankowski oraz Tadeusz Majewski otrzymali „Pierścienie Mechtłydy” – wyróżnienia przyznawane przez Radę Programową Kociewskiego Kantoru Edytorskiego osobom zasłużonym dla Kociewia.**

Uroczystość wręczenia wyróżnień odbyła się w Miejskiej Bibliotece Publicznej w Tczewie. Nagrody przyznano po raz drugi.

Wyróżnieni otrzymali pierścienie przedstawiający zminiaturyzowaną pieczęć księżnej Mechtłydy, małżonki księcia lubiszewsko-tczewskiego Sambora II.

Rada Programowa KKE przyznała wyróżnienia w trzech kategoriach. Prof. Zdzisław Mrozek, filolog, został doceniony za publicystykę dotyczącą Kociewia. Jan Ejankowski otrzymał nagrodę za interesujący opis dorobku w dziedzinie edukacji regionalnej, zaś Tadeusz Majewski za dokonania literackie. - Działania promujących i dokumentujących kulturę i dorobek Kociewia jest bardzo wiele, dlatego nie było łatwo wyłonić laureatów - powiedział **Kazimierz Ickiewicz**, przewodniczący Rady Programowej KKE. - Braliśmy pod uwagę dokonania nie tylko za miniony rok, ale całą twórczość piewców Kociewia.

Uroczystość była okazją do rozmów o problemach Kociewia, o tożsamości

ludzi zamieszkujących ten region, o nauczaniu regiona i z m u szkołach.

**Eleonora Lewandowska**,

prezes Towarzystwa Miłośników Ziemi Tczewskiej zapowiedziała zorganizowanie kociewskiego konkursu literackiego poświęconego twórczości zmarłego w ubiegłym roku regionalisty Romana Landowskiego. - Chcielibyśmy zorganizować ten konkurs wspólnie z Miejską Biblioteką Publiczną, a zaadresować go do dzieci i młodzieży - od przedszkola do szkół ponadgimnazjalnych - powiedziała E. Lewandowska. - Planujemy kilka kategorii: m.in. poezję, recytacje, poezję śpiewaną, konkurs plastyczny.



Jan Ejankowski (pierwszy z lewej) odbiera nagrodę.

## Wizyta dyrektora Europejskiej Federacji Cyklistów

# Zielone światło dla rowerzystów

Coraz bardziej realnych kształtów nabiera projekt uczynienia z Tczewa miasta przyjaznego rowerzystom. Przy współpracy z Pomorskim Stowarzyszeniem Wspólna Europa udało się wypromować tczewski pomysł na Międzynarodowej Konferencji Cyklistów w Belgii. Kolejnym etapem była wizyta w grodzie Sambora Bernharda Ensinka, sekretarza generalnego Europejskiej Federacji Cyklistów.

W planie jest utworzenie w Tczewie publicznej wypożyczalni rowerów, poprawa infrastruktury rowerowej, a przede wszystkim zmiana mentalności mieszkańców i przekonanie ich, że rowerem znaczy - zdrowiej i szybciej, szczególnie w zakorkowanym centrum miasta. Do wprowadzenia w życie tej idei nie są niezbędne wydzielone ścieżki rowerowe, ale trochę życzliwości ze strony zmotoryzowanych użytkowników jezdni i drobne ułatwienia dla rowerzystów, jak choćby postawienie w różnych częściach miasta stojaków do parkowania jednośladów. Jeszcze w tym roku ma powstać w Tczewie publiczna wypożyczalnia rowerów.

Gość z Belgii na własnej skórze przekonał się jak jeździ się rowerem po Tczewie. W towarzystwie **Krzysztofa Szlagowskiego**, naczelnika Wydz. Oświaty, Kultury i Sportu UM, a jednocześnie zapalonego rowerzysty oraz dr **Piotra Kuropatwińskiego** i **Andrzeja Piotrowicza** z PSWE, wyposażony w kamizelkę odbłaskową z herbem Tczewa, wyruszył na przejażdżkę po mieście. Jednym z pierwszych spostrzeżeń **B. Ensinka** jest ogromny potencjał rowerowy Tczewa. Jak podkreślił gość, Tczew ma wspaniałe tereny dla turystyki rowerowej, głównie nad Wisłą. **B. Ensink** od razu zauważył też zatłoczone rondo na pl. Piłsudskiego. - Bardziej powszechne korzystanie z rowerów jako środka transportu mogłoby rozładować ten korek - stwierdził. - Warto sobie uświadomić, że w centrum miasta rowerem jeździ się szybciej niż samochodem. A jaka to satysfakcja dla rowerzysty - wyprzedzać samochody.

**Bernhard Ensink** spotkał się z młodzieżą w I LO w Tczewie, z przedstawicielami samorządu miasta, Urzędu Marszałkowskiego i dziennikarzami. - Tczew jest zainteresowany realizacją projektu miasta przyjaznego rowerzystom - powiedział **Zenon Drewna**, wiceprezydent Tczewa. - Chcielibyśmy być jednym z liderów takiej prorowerowej polityki w kraju. Mamy świadomość, że daleko nam do Danii czy Holandii, gdzie transport rowerowy jest bardzo popularny, ale będziemy wdzięczni za ewentualne podpowiedzi ze strony p. Ensinka.



Bernhard Ensink (pierwszy z prawej) tuż przed przetestowaniem tczewskich szlaków rowerowych.

O europejskie rozwiązania w dziedzinie komunikacji rowerowej i ewentualne wsparcie nas w tej dziedzinie pytał gościa **Włodzimierz Mroczkowski**, przewodniczący Rady Miejskiej.

- Nasza federacja jest zainteresowana promowaniem ruchu rowerowego w różnych miastach europejskich - powiedział **B. Ensink**. - Z rozmów, które przeprowadzam w Brukseli wynika, że niewiele miast zwraca się do Unii Europejskiej o dofinansowanie działań zmierzających do poprawy ruchu rowerowego, a UE chętnie wspiera takie inicjatywy. Poza tym jest to działalność, która przy stosunkowo niskich nakładach daje bardzo widoczne efekty.

Zdaniem **B. Ensinka**, bardzo korzystne jest, gdy w przedsięwzięcie zaangażowany jest prezydent, burmistrz, lider polityczny z danej miejscowości osobiście promując jazdę na rowerze. Wówczas idea ruchu rowerowego znajduje wielu naśladowców. Tak jest w przypadku Kopenhagi.

Ważne jest także pokazanie korzyści płynących z komunikacji rowerowej. - Z ankiet, jakie przeprowadzono w Kopenhadze, wynika, że rowerzyści za największy plus uważają możliwość szybkiego przemieszczania się w mieście, cenią także jazdę na rowerze jako formę aktywności fizycznej, w mniejszym stopniu ważna dla nich jest ekologia.

**Bernard Ensink** zwracał uwagę także na to, że infrastruktura rowerowa powinna być na wysokim poziomie, potrzebna jest odpowiednia liczba miejsc do



Bernhard Ensink i Piotr Kuropatwiński podczas spotkania Urzędzie Miejskim.

parkowania (dobrze zabezpieczonych przed kradzieżą), wypożyczalni rowerów i dobre oznakowanie - chodzi nie tylko o ciekawe miejsca do zwiedzenia, ale także o wskazanie tras, gdzie ruch samochodowy jest stosunkowo niewielki, a prędkość ograniczona. Należy zadbać o to, aby atrakcyjna była jakość usług, z których korzystają rowerzyści. Turyści rowerowi to często osoby zamożne, chcące podczas swojej podróży zwiedzić ciekawe zakątki, ale też posilić się w restauracji, skorzystać z noclegu. Warto przygotować dobrą informację na ten temat.

- Dążymy do tego, aby Tczew znalazł się w gronie miast - liderów komunikacji rowerowej - powiedział na zakończenie spotkania wiceprezydent **Zenon Drewna**.

- W najbliższym czasie w Tczewie odbędzie się audyt rowerowy, który ma wskazać, co w mieście w pierwszej kolejności zrobić, aby poprawić warunki komunikacji rowerowej.

- Próbujemy znaleźć w Europie miasta przyjazne rowerzystom porównywalne z Tczewem i skorzystać z ich doświadczeń w tej dziedzinie.



Dzień bez samochodu w Tczewie - 22 września 2007 r. W tym roku planujemy podobny przejazd.

## Ankieta pokazała duże zainteresowanie 750-leciem

# Jubileusz według tczewian

Wyniki ankiety na temat obchodów 750-lecia miasta wykazały, że tczewianie interesują się jubileuszem i chętnie wezmą udział w planowanych imprezach. Odpowiedzieli na pytanie jaka forma obchodów najbardziej im odpowiada o podsunęli organizatorom kilka ciekawych pomysłów.

Na pytania zawarte w ankiecie odpowiedziało 539 respondentów, spośród których 405 skorzystało z ankiety umieszczonej na stronie [www.tczew.pl](http://www.tczew.pl). Na pytanie dotyczące form obchodów jubileuszu, najwięcej głosów padło na imprezy kulturalne i sportowe (300), na drugim miejscu było pieczenie najdłuższej szarlotki jako propozycja do Księgi Giunnessa (185). Przy okazji padły też inne kulinarne propozycje, aby zaprosić do Tczewa kogoś ze znanych kucharzy np Roberta Makłowicza czy Macieja Kuronia i ugotować wielki gar zupy lub upiec najdłuższą pizzę świata. Na kolejnych okolicznościowe medale, monety, znaczki pocztowe oraz inscenizacje historyczne.

Jako trwała pamiątkę jubileuszu większość tczewian widzi inwestycję budowlą (259 głosów). Tutaj padały takie przykłady jak kino, remont mostu tczewskiego, remont wiaduktu w ul. Wojska Polskiego i nadanie mu imienia 750-lecia, aquapark, rekonstrukcja murów obronnych, budowa stadionu, dróg rowerowych, budowa regionalnego węzła komunikacyjnego. 131 osób chciało upamiętnić jubileusz pomnikiem, np. księcia Sambora II.

Większość respondentów nie odniosła się entuzjastycznie do propozycji zorganizowania święta ulicy, przy której mieszkają. Ci sami respondenci nie unikają odpowiedzi na pytanie jak miałyby święto ulicy wyglądać. Najwięcej osób (181) proponuje jarmark, inni wybierają biesiadę (113), paradę w kostiumach historycznych (56). Pojawiły się propozycje zorganizowania święta dzielnic, turniejów dzielnic, happeningów.

Co do gwiazdy estrady, która miałyby



wystąpić podczas Roku Jubileuszowego, nie było wyraźnych preferencji. Pojawiało się mnóstwo nazw zespołów, ale większość z nich „zebrała” zaledwie po kilka głosów. Najwięcej osób (63) oczekuje Budki Suflera, nieco mniej grupy Kult, Perfect, Eltona Johna, Bajm, Feel, Kombi, Maryli Rodowicz, Lady Pank. Na pozostałe gwiazdy padło po mniej niż 15 głosów.

Respondenci mieli też własne propozycje obchodów jubileuszu. Były to np. parada łodzi rybackich na Wiśle, prezentacje dawnych rzemiosł w ich historycznych lokalizacjach, przeloty balonem, pokazy pirotechniczne, sztuczna plaża nad Wisłą, turniej sportowy miast partnerskich, konkurs dla firm znajdujących się na terenie Tczewa, dobre spektakle teatralne i muzyczne w amfiteatrze, sztafeta ze zniczem (jak przed olimpiadą), regaty łodzi wyścigowych i jachtów, spływ Wisłą od 750-lecia (Kraków) do 750-lecia (Tczew).

W ankiecie najchętniej wypowiadały się osoby w wieku 19-30 lat, najmniej było osób powyżej 50 roku życia. Najwięcej respondentów mieszka na os. Suchostrzygi (95), Starym Mieście (59), Os. Bajkowym (46). Zdarzały się też ankiety od osób z okolic Tczewa - Pelplina, Rokitek, Lubiszewa, Gniewa, Czarnina. One również deklorowały chęć udziału w imprezach jubileuszowych.

**Z pełnymi wynikami ankiety można się zapoznać na stronie [www.tczew.pl](http://www.tczew.pl)**

## 23-25 maja

# Ciekawy weekend



24 maja oficjalnie otwarta zostanie przystań w Tczewie.

W ostatni weekend maja w Tczewie nie zabraknie atrakcji dla miłośników turystyki, sportu, rekreacji, kultury i muzyki. A to wszystko za sprawą trzech ważnych wydarzeń, które odbywać się będą niemal jednocześnie - 24 maja - otwarcie przystani i inauguracja sezonu turystycznego w woj. pomorskim, 23-25 maja - XI Międzynarodowy Festiwal Muzyki Rodzinnej FAMILIA Tczew oraz 24 maja - Mistrzostwa Świata Strongwoman na bulwarze nad Wisłą. 24 maja do Tczewa dotrze też Rajd Kocięwo-Żuławski KLUKA.

Festiwal Familia rozpocznie się w piątek 23 maja. W godz. 13.00-16.00 zaplanowano pierwszy koncert konkursowy. W Centrum Kultury i Sztuki wystąpi 6 zespołów konkursowych oraz 18 grup karaoke. O godz. 17.00 w galerii CKiS odbędzie się rodzinny wernisaż plastyczny „Powrót Tczewa nad Wisłę - Nadwiślańska przystań”.

W sobotę 24 maja w godz. 10.00-13.00 trwać będzie druga część koncertu konkursowego (również 6 zespołów konkursowych oraz 18 grup karaoke). Pod godz. 17.00 część zespołów festiwalowych koncertować będzie w Malborku Starogardzie Gd., Gdańsku, a pozostałe wystąpią na bulwarze nad Wisłą. O godz. 20.00 w CKiS ogłoszone zostaną wyniki festiwalu.

Mistrzostwa Świata Strongwoman zaplanowano na 24 maja na godz. 14.00 na bulwarze.

**Już teraz warto zarezerwować sobie czas, a szczegółowy program wszystkim imprez w kolejnym numerze „PM”.**

## Atrakcja dla mieszkańców, turystów, kolekcjonerów

# Lokalny dukat na 750-lecie?

Atrakcja dla mieszkańców i turystów, gratka dla kolekcjonerów - lokalny dukat może być jedną z form uczczenia jubileuszu 750-lecia miasta Tczewa.

O możliwościach wyemitowania takiego dukata mówił Andrzej Wiszniewski z Mennicy Polskiej na spotkaniu z prezydentem Tczewa. - W ostatnim czasie wiele miast emituje okolicznościowe lokalne dukaty, które są wprowadzane do obiegu na określonym terenie, w określonym czasie, o którego wyglądzie i nawie decyduje miasto - mówił Andrzej Wiszniewski. - Są to „monety” podobne do 2-złotówki kolekcjonerskiej o nominalach określonych przez zamawiającego - może to być np. 2, 3, 4, 7, 9 zł - nominaly nie muszą być zbieżne z tymi, które są w oficjalnym obiegu.

Zasady dystrybucji lokalnego „pieniądza” określa miasto, zwykle jednak zawierane są umowy z określoną liczbą punktów usługowych, handlowych, gdzie te środki

płatnicze są honorowane. Dukaty można zatrzymać na pamiątkę, ale też wymienić na towary i usługi w czasie trwania akcji, można je też zwrócić emitentowi w określonym czasie i odzyskać równowartość z złotych. Wymiana wszystkich wyemitowanych dukatów w czasie trwania akcji odbywa się na zasadzie 1:1 czyli np. 2 sambory za 2 zł.

Na każdej lokalnej „monecie” widnieje data, do kiedy jest ona ważna. Po tym czasie moneta ma już tylko (albo aż) wartość pamiątkową, kolekcjonerską. Zdarza się często, że jej wartość na rynku kolekcjonerskim, po zakończeniu okresu emisji, znacznie przekracza wartość nominalną. To gratka dla numizmatyków.

Według danych Mennicy Polskiej dukat



Andrzej Wiszniewski (pierwszy z lewej) tłumaczył prezydentowi Zenonowi Odyi i Ludwikowi Kiedrowskiemu, kierownikowi Biura Promocji, zasady emisji lokalnego dukata.

lokalny trafia do czterech grup odbiorców - od 30 do 50 proc. trafia do mieszkańców, 10-30 proc. do turystów, 30-50 proc. do kolekcjonerów, ok. 10 proc. do odbiorców zainteresowanych tematem na dukacie.

**O tym jaki lokalny dukat i kiedy zostanie wyemitowany zdecyduje Komitet Obchodów Jubileuszu 750-lecia Tczewa.**

## Z sesji

### • Więcej na profilaktykę

Radni na marcowej sesji zmienili uchwałę w sprawie zatwierdzenia Gminnego Programu Profilaktyki i Rozwiązywania Problemów Alkoholowych i Przeciwdziałania Narkomanii w mieście Tczewie na 2008 r. Zmiany wynikają ze zwiększenia dochodów pozyskanych z wydanych zezwoleń na sprzedaż napojów alkoholowych oraz z mniejszego niż planowano wykorzystania środków w 2007 r. Radni, zgodnie z propozycją Komisji Rozwiązywania Problemów Alkoholowych, rozdysponowali kwotę 35 716 zł następująco:

- 15 000 zł na prowadzenie szkoleń specjalistycznych w zakresie pomocy rodzinom z problemem alkoholowym i narkomanii dla grup zawodowych takich jak nauczyciele, policjanci, pracownicy socjalni, kuratorzy, realizatorzy programów profilaktycznych oraz na zakup spektakli profilaktyczno-edukacyjnych;

- 20 716 zł na organizację programu „Bezpieczne wakacje w mieście i plenerze” dla dzieci i młodzieży w okresie ferii zimowych i wakacji letnich (obozy, półkolonie kolonie oraz wypoczynek w mieście).

### • Powołano Komisję Statutową

Radni powołali doradczą Komisję Statutową, która otrzymała zadanie aktualizacji niektórych zapisów Statutu Miasta Tczewa uchwalonego w 2003 r. W skład komisji weszli następujący radni: Kazimierz Smoliński (jako przewodniczący), Brygida Genca (zastępca przewodniczącego), Bożena Chylińska, Roman Kucharski, Gertruda Pierzynowska, Zbigniew Urban, Dariusz Zimny.

### • Zalecenia dla prezydenta

Komisja Rewizyjna Rady Miejskiej przeprowadziła kontrolę dotyczącą kierunków rozwoju i wydatkowania środków finansowych na funkcjonowanie systemu informatycznego w Urzędzie Miejskim oraz plan funkcjonowania monitoringu w mieście. Radni podjęli uchwałę w sprawie zaleceń pokontrolnych dla prezydenta miasta. Zalecenia te obejmują;

- opracowanie w terminie do końca września br. roku programu rozwoju i modernizacji monitoringu wizyjnego w Tczewie jako pierwszego elementu koncepcji „Społeczeństwa Informatycznego”;

- podjęcie w 2008 r. działań zmierzających do stworzenia „Centrum Monitoringu” dla Tczewa i zakończenia jego budowy do końca roku 2009;

- utworzenie ewidencji przeprowadzonych prac konserwatorskich począwszy od 1 stycznia br.;

- udostępnienie obrazu z kamer monitoringu operatorom telewizji kablowych do czasu utworzenia „Centrum Monitoringu”.

## Petycja do Ministerstwa Edukacji Narodowej

# Tczew powinien trafić do podręczników historii

Podczas marcowej sesji Rady Miejskiej radny Krzysztof Korda wystąpił z wnioskiem, aby do podręczników historii trafiła informacja o tym, że II wojna światowa rozpoczęła się w Tczewie. Do niemieckiego ataku na Tczew doszło 11 minut przed atakiem na Westerplatte. O tym fakcie są przekonani tczewscy historycy. Problem w tym, że Tczew nie jest jedynym miastem, które uważa, że wojna zaczęła się właśnie tam. Tak jest również w przypadku Wielunia.

Krzysztof Korda przedstawił stanowisko w tej sprawie wypracowane przez tczewski oddział Zrzeszenia Kaszubsko-Pomorskiego. Jest to odpowiedź na wystąpienie posła Mieczysława Łuczaka (Polskie Stronnictwo Ludowe) dotyczące wprowadzenia do podręczników szkolnych korekty polegającej na stwierdzeniu, iż II wojna światowa rozpoczęła się 1 września 1939 roku nie na Westerplatte o godzinie 4.45, lecz w Wieluniu o godzinie 4.40.

**Wnoskujemy do władz oświatowych – Ministra Edukacji Narodowej o wprowadzenie do podręczników szkolnych faktu iż przed zajęciem Westerplatte zostały naruszone granice w wielu miejscach, także w Wieluniu, lecz pierwszym miejscem zaatakowanym na ziemiach polskich był Tczew o godzinie 4.34.**

Jednocześnie zapraszamy wszystkich zainteresowanych posłów i historyków do wspólnej debaty historycznej w Tczewie dotyczącej okresu II wojny na ziemiach polskich. - czytamy w uchwale Zrzeszenia Kaszubsko-Pomorskiego w Tczewie.

- Nie chcemy się spierać kto był większym bohaterem, kto bardziej ucierpiał, chcemy pokazać, że my Polacy zostaliśmy brutalnie zaatakowani 1 września, a niekwestionowanym faktem i niepodważalnym symbolem gwałtu na niepodległej Polsce i Polakach jest Westerplatte - tłumaczył Krzysztof Korda podczas sesji. - Nie kwestionujemy bohaterstwa mieszkańców Wielunia. Doceniamy ich postawę, podziwiamy ich ból. Pragniemy jednak wskazać, że jest w Polsce wiele miejsc, które roszczą sobie prawa do podawania faktu, iż II wojna światowa rozpoczęła się właśnie w ich mieście. Pragniemy



Radny Krzysztof Korda przekonywał, że fakt iż II wojna światowa rozpoczęła się w Tczewie powinien trafić do podręczników historii

także i my członkowie Oddziału Kocięskiego Zrzeszenia Kaszubsko – Pomorskiego w Tczewie wskazać, iż niekwestionowanym przez historyków faktem jest, iż pierwsze działania wojenne na ziemiach polskich rozpoczęły się od nalotu samolotów wojskowych agresora niemieckiego na Tczew.

Nalot na Tczew rozpoczął się już o godzinie 4.34 w dniu 1 września 1939 roku. To 11 minut wcześniej niż walki na Westerplatte, kilka minut wcześniej niż w Wieluniu.

Nie chcemy obalać miejsca Westerplatte w historii Polski, chcemy wskazać, iż przed rozpoczęciem walk na Westerplatte czy w Wieluniu, wojna w Tczewie już trwała.

Uchwała, wraz ze stanowiskiem Rady Miejskiej w tej sprawie oraz publikacją Kazimierza Ickiewicza pt „Druga wojna światowa rozpoczęła się Tczewie” zostanie przekazana minister edukacji narodowej - Katarzynie Hall.

## Szansa na uporządkowanie skarpy nadwiślańskiej

# Edukacja nad rzeką

Przyrodnicze uporządkowanie skarpy wiślanej wraz z przygotowaniem ścieżki dydaktyczno-przyrodniczej wzdłuż brzegu, działania edukacyjne i promocyjne na rzecz popularyzacji walorów przyrodniczych obszaru nadwiślańskiego to cele projektu, do którego przystąpi Tczew - taka uchwałę podjęli radni podczas marcowej sesji.

Projekt nosi nazwę „Promowanie zrównoważonego rozwoju poprzez wykorzystanie naturalnych walorów przyrodniczych Tczewa”. Zadanie ma być zrealizowane przy wsparciu Mechanizmu Finansowego EOG oraz norweskiego Mechanizmu Finansowego. W przypadku uzyskania dofinansowania, będzie ono realizowane w 2009 r.

Już od początku lat 90. miasto prowadzi rozmaite działania zmierzające do powrotu Tczewa nad Wisłę. Elementem tej strategii jest m.in. zagospodarowanie bulwaru, budowa przystani, porządkowanie terenów nadwiślańskich. Tczewianie coraz chętniej

wykorzystują tereny nadwiślańskie dla wypoczynku, rekreacji.

Do najbardziej zaniedbanych miejsc należy skarpa nadwiślańska. Program zakłada jej uporządkowanie z zachowaniem naturalnego charakteru i różnorodności roślinnej. Na krawędzi skarpy, wzdłuż istniejącego chodnika zostanie urządzona ścieżka przyrodniczo-dydaktyczna, wprowadzone zostaną elementy małej architektury (ławki, kosze na śmieci). Równoległym działaniem będzie akcja edukacyjna i promocyjna tego obszaru, konkursy, wydawnictwa edukacyjno-promocyjne.

## Wystawa w trzecią rocznicę śmierci papieża

# Nadal czujemy Jego obecność

W Centrum Wystawienniczo-Regionalnym Dolnej Wisły otwarto wystawę „Kraków Jana Pawła II”. Na ekspozycję złożyło się kilkadziesiąt zdjęć wykonanych przez Adama Bujaka - fotografa i przyjaciela papieża - Polaka. Fotografie przedstawiają wiele ważnych chwil z czasów pontyfikatu Jana Pawła II, jego pielgrzymki do Ojczyzny, a także miejsca szczególnie bliskie Ojcu Świętemu, jak katedra na Wawelu, kościół św. Floriana, Pałac Arcybiskupów, czy też kamieniołom w Zakrzówku, gdzie Karol Wojtyła pracował podczas okupacji. Wystawę otwarto w trzecią rocznicę śmierci Jana Pawła II.



Wystawa czynna będzie do 27 kwietnia.

- W tym roku mija trzydziesta rocznica pontyfikatu Jana Pawła II - przypomniał ks. prałat **Piotr Wysga** podczas otwarcia ekspozycji. - Wydawało się, że zawsze z nami będzie, ale odszedł. Mimo to cały czas czujemy Jego obecność, nadal jest nam bliski. Możemy być też świadkami wielkiego fenomenu - od trzech lat, każdego dnia, setki czy nawet tysiące osób odwiedzają grób papieża - Polaka. Nawet biura podróży oferują pielgrzymki nie tyle do Rzymu, co do grobu papieża. Zagraniczni turyści przyjeżdżają do Krakowa, aby zobaczyć miejsca, które ukochał Jan Paweł II. Być może w trzydziestą rocznicę pontyfikatu Karol Wojtyła zostanie wyniesiony na ołtarze.

- Każdy na swój sposób przeżywał pontyfikat Jana Pawła II i jego odejście przed trzema laty - powiedział **Zenon Ody**, prezydent Tczewa. - Młodzież mówi o sobie, że jest pokoleniem JP II, moje pokolenie miało zaszczyt żyć i pracować podczas pontyfikatu wielkiego Polaka. Każdy z nas wraca do chwil, gdy mogliśmy przeżywać obecność Jana Pawła II. Niech ta wystawa będzie przypomnieniem czasu, gdy mogliśmy być razem.

Uroczyste otwarcie wystawy uświetnił występ artystyczny przedszkolaków z „Jarzębinki”.

Autorem zdjęć jest **Adam Bujak**, ur. w 1942 r. światowej sławy artysta fotografik. Członek Związku Polskich Artystów Fotografików, Królewskiego Towarzystwa Fotograficznego Wielkiej Brytanii oraz Międzynarodowej Federacji Sztuki w Szwajcarii. Laureat ponad 60 prestiżowych nagród polskich i zagranicznych, autor kilkadziesiątu albumów wydanych na wszystkich kontynentach. Jego fotografie wystawiane były w muzeach i galeriach między innymi w Polsce, Izraelu, USA. Życie duszpasterskie Jana Pawła II fotografował już od 1963 r. Efektami tej pracy są wystawy oraz albumy, z których wiele zostało uhonorowanych tytułem najpiękniejszej książki roku.

- Takie fotografie mógł wykonać tylko przyjaciel przyjacielowi - powiedział **Józef Ziółkowski**, komisarz wystawy. - Tylko przyjaciel pozwoliłby fotografowi tak bardzo się zbliżyć.

Z okazji 3. rocznicy śmierci papieża odbył się również wielki koncert w kościele farym z udziałem m.in. Orkiestry Kameralnej „Sanctae Crucis”, Chóru Młodzieżowego Juventus, Zespołu Szkoły Katolickiej.

## Konkurs plastyczny

# Jan Paweł II zawsze nam bliski



Laureaci konkursu.

**Rozstrzygnięty został konkurs plastyczny „Jan Paweł II zawsze nam bliski” adresowany do dzieci i młodzieży z tczewskich szkół. Na konkurs wpłynęło 71 prac, które wcześniej zostały uznane za najlepsze w poszczególnych placówkach. Prace zostały wykonane różnymi technikami - były grafiki, akwarele, rzeźby, a nawet prace wykonane komputerowo.**

Celem konkursu zorganizowanego przez Centrum Wystawienniczo-Regionalne Dolnej Wisły, pod patronatem prezydenta Tczewa, było przybliżenie dzieciom i młodzieży postaci oraz działalności papieża Polaka. Podobny konkurs ma się odbywać co roku. Podczas uroczystości wręczenia nagród wystąpiły dzieci z Niepublicznego Przedszkola „Jarzębinka”.

### Nagrodzeni uczestnicy:

#### Grupa I - uczniowie szkół podstawowych klasy I-III:

- I miejsce - Magdalena Szakowska SP 11,
- II miejsce - Jagoda Lewandowska SP 5,
- III miejsce Magdalena Zgliniecka - SP 10,
- wyróżnienie Agata Bonk - SP 11.

#### Grupa II - uczniowie szkół podstawowych klasy IV-VI:

- I miejsce - Jakub Odebralski - SP 11,
- II miejsce - Agnieszka Ferska - SP 11,
- III miejsce - Jakub Świgoński - SP 11,
- wyróżnienie - Dominika Jakubowska - SP 7,
- wyróżnienie - Bartosz Piernicki - SP 2.

#### Grupa III - uczniowie gimnazjów:

- I miejsce - Krzysztof Dąbnowski - Gimnazjum 2,

- I miejsce - Jagoda Karsińska - Gimnazjum 3,

- II miejsce - Agnieszka Paciorek - Gimnazjum 3,

- III miejsce - Weronika Reszke - Gimnazjum 3,

- III miejsce - Michał Pawłowicz - Gimnazjum 1,

- wyróżnienie - Agnieszka Preuhs - Gimnazjum 2,

- wyróżnienie - Joanna Lange - Gimnazjum 2.

#### Grupa IV - uczniowie szkół ponadgimnazjalnych:

- nagrodę otrzymała Maria Osowska - Zespół Szkół Ekonomicznych.

#### Nagroda specjalna: Niepubliczne Przedszkole „Jarzębinka” w Tczewie.

Organizatorzy gratulują wszystkim uczestnikom, zaś szczególne podziękowania kierują do fundatorów nagród (prezydenta Tczewa (również za patronat) - ufundował radiomagnetofony, discmeny i publikacje książkowe; firmy P.H.U. WORM sp.j. Robert Ślusarz, Wojciech Szymkowiak - ufundowała telefony kom. wraz z akcesoriami; Komitetu Budowy Pomnika Jana Pawła II za podarowanie laureatom kawałków marmuru, z którego zbudowano pomnik Jana Pawła II).

## „Pro Domo Trsoviensi”

## 15 aktywnych kawalerów

Do Klubu „Pro Domo Trsoviensi” należą laureaci wyróżnieni medalem o tej samej nazwie. Są nimi osoby, które wyróżniły się osiągnięciami promującymi Tczew i przydającymi mu splendoru, a mieszkańcom korzyści.

Medal „Pro Domo Trsoviensi” przyznawany jest od 1995 r. Od 2000 r. laureaci tego wyróżnienia zrzeszają się w klubie. Dotychczas było 21 laureatów, w tym jeden obywatel Niemiec. Niestety, kilku kawalerów medalu odeszło - **Henryk Lemka, Franciszek Fabich, Edward Pieczewski, Mieczysław Izydorek i Roman Landowski.**

Aktualnie w klubie działa 15 osób. - Nie zaprzestaliśmy aktywności społecznej po otrzymaniu wyróżnienia, ale wyróżnienie mobilizuje nas do dalszej pracy na rzecz Tczewa wszystkim bliskiego - mówi **Czesław Glinkowski**, przewodniczący klubu. - **Jerzy Kubicki i Norbert Jatkowski** opiekują się Harcerską Orkiestrą Dęta, **Tadeusz Abt** akompaniuje chórzystom „Echa”, **Józef Krawczykiewicz** jest trenerem i sędzią lekkoatletycznym, a **Mieczysław Polewicz** wciąż pisze. To tylko niektóre przykłady. Ale aktywna jest cała piętnastka.

Kawalerowie medalu spotkali się 31 marca i przyjęli do swojego grona najmłodszego laureata - **Adama Murawskiego**. Przyjęty został plan pracy, który przewiduje spotkania z władzami Tczewa oraz zapoznanie się z działaniami Centrum Wystawienniczo-Regionalnego Dolnej Wisły oraz działaniami w rejonie od Kwidzyna do Tczewa, gdzie planuje się powołanie Parku Krajobrazowego.

Rada Miejska uchwałą z 28 czerwca 2007 r. włączyła klub do grona podmiotów zgłaszających kandydatów do medalu „Pro Domo Trsoviensi”. Jak podkreśla Cz. Glinkowski, członkowie klubu zamierzają wykorzystać tę możliwość, ale czekają także na wnioski instytucji, zakładów pracy i innych formalno-prawnych zbiorowości, ponieważ tam pracują tczewianie, którzy poza swoją podstawową działalnością przysparzają miastu splendoru i konkretnych korzyści.

Wnioski w sprawie przyznania medalu „Pro Domo Trsoviensi” można składać do 30 września do przewodniczącego Rady Miejskiej.

## OGŁOSZENIE

Prezydent Miasta Tczewa informuje, że na tablicy ogłoszeń Urzędu Miejskiego w Tczewie (II piętro) został wywieszony wykaz nieruchomości przeznaczonych do sprzedaży w drodze bezprzetargowej na rzecz użytkowników wieczystych w udziale:

- 9654/10000
- 346/10000

Nieruchomość zabudowana budynkiem mieszkalnym wielorodzinnym położona jest w Tczewie przy ul. Orzeszkowej 10, oznaczona numerem działki 314/14 obr. 9, pow. 2878 m<sup>2</sup>, KW 14456.

## Debatowały kobiety z Tczewa i Witten

### Inne kraje, ale problemy podobne

O tym jak żyje się kobietom w Polsce i Niemczech, a ściślej w Tczewie i Witten debatowały przedstawicielki obu miast partnerskich podczas spotkania w Centrum Wystawienniczo-Regionalnym Dolnej Wisły. Rozmawiano o pracy, rodzinie, opiece nad dziećmi, przedszkolach i żłobkach. Okazało się, że panie w Witten i Tczewie mają podobne problemy i podobnie sobie z nimi radzą.

Spotkanie przygotowało Towarzystwo Miłośników Ziemi Tczewskiej, a debatę poprowadziła radna **Gertruda Pierzynowska**. Już po pierwszych wypowiedziach okazało się, że problemy z umieszczeniem dziecka w przedszkolu mają nie tylko tczewianki. W Witten większość przedszkoli jest czynna jedynie przez pięć godzin, co jest dużym problemem dla pracujących mam. Przedszkole jest jednak na każdym osiedlu. Często też funkcjonują placówki wyznaniowe - katolickie, ewangelickie oraz świeckie. Jednak, jak powiedziała **Ulrike Hemmermann**, w Niemczech dąży się już do tego by zapewnić dzieciom szkolnym i przedszkolnym całodzienną opiekę, zorganizować dodatkowe zajęcia aż do wieczora. Z tym dość skrajnym rozwiązaniem polemizowały niektóre z pań uznając iż dziecko nie powinno cały dzień przebywać poza domem.

W obu miastach brakuje żłobków. W Tczewie żłobek zlikwidowano kilka lat temu, gdy okazało się, że nie ma zapotrzebowania na taką placówkę. Teraz jednak pojawiają się głosy, by ją przywrócić. W Niemczech realizowana jest polityka prorodzinna zmierzająca do tego, by kobietę zachęcić do pozostania w domu przez trzy lata od urodzenia dziecka. W tym czasie miejsce pracy czeka na młodą mamę, a ona otrzymuje 2/3 wynagrodzenia.

Rozmawiano także o opiece nad dziećmi umieszczonymi w domach dziecka. W obu krajach odchodzi się od placówek skupiających dużą liczbę dzieci na rzecz rodzin zastępczych i rodzinnych domów dziecka. W Tczewie jednak niewiele rodzin jest zain-



Kobiety z Tczewa i Witten rozmawiały o codziennych problemach.

teresowanych prowadzeniem takiej działalności - Podczas naboru, który ogłosił powiat w ubiegłym roku zgłosiło się jedynie 15 rodzin, z których zaledwie trzy po przeszkoleniu podtrzymały decyzję zostania rodzinną zastępczą - powiedziała **Halina Daniel** z Tczewa.

Jak powiedziała Gertruda Pierzynowska, w Tczewie wiele kobiet pracuje zawodowo, również na kierowniczych stanowiskach. Doskonale radzą sobie dzieląc role matek, żon i pracę zawodową. Niestety, wśród bezrobotnych jest znacznie więcej kobiet niż mężczyzn, to mężczyźni także liczniej uczestniczą w rozmaitych kursach oferowanych przez Powiatowy Urząd Pracy. Na nich też czeka więcej ofert zatrudnienia.

Krótki występ artystyczny przygotowały przedszkolaki z „Jarzębinki”. O słodki poczęstunek zadbały panie z kół gospodyń wiejskich z gminy Tczew.

## Piłka nożna

### Samorządowcy na szóstym miejscu

Reprezentacja samorządu miasta Tczewa wzięła udział w XII Eliminacjach Mistrzostw Polski Pracowników Samorządowych strefy północno - zachodniej w halowej piłce nożnej „5” we Wrześni. W imprezie brało udział 15 drużyn, spośród których sześć najlepszych zakwalifikowało się do finałów w Bielsku-Białej. Tczewianie zajęli szóste miejsce, co pozwoli im rywalizować o tytuł mistrza Polski.

**Skład zespołu Tczewa:** Zenon Drewa, Mirosław Augustyn, Artur Czucha, Przemysław Zulewski, Grzegorz Stolarek, Marcin Gapski, Seweryn Karczewski, Paweł Guz, Kazimierz Szymanowski.

**Bramki dla Tczewa zdobyli:** Paweł Guz 6, Zenon Drewa 1, Artur Czucha 1.



Tczewska drużyna samorządowa.

W maju w Bielsku-Białej o tytuł Mistrza Polski będą rywalizować 32 drużyny samorządowe.



## Takich warsztatów jeszcze nie było

# Warto postawić na partnerstwo

Warsztaty rozwoju międzysektorowego partnerstwa lokalnego z udziałem gościa specjalnego, marszałka województwa pomorskiego Jana Kozłowskiego, zostały zorganizowane 17 marca z inicjatywy dyrektora Miejskiego Ośrodka Pomocy Społecznej w Tczewie, Julity Jakubowskiej.

- To druga edycja warsztatów. Pierwsze odbyły się w czerwcu 2007 roku i przyczyniły się do rozwoju współpracy między instytucjami i organizacjami, których przedstawiciele wzięli udział w spotkaniu. Niestety wówczas zabrakło przedsiębiorców. W tegorocznych warsztatach uczestniczyło ponad dwudziestu przedstawicieli trzech sektorów – samorządowego, prywatnego i pozarządowego – wymienia dyrektor MOPS.

Okazją do zaproszenia Jana Kozłow-

skiego do Tczewa stała się nagroda marszałka województwa pomorskiego przyznana Julicie Jakubowskiej w ubiegłym roku za wybitne i nowatorskie osiągnięcia w dziedzinie pomocy społecznej. *Tak prestiżowa nagroda zobowiązuje do działania. „Srebrne drzewko” wydało owoce w postaci wizyty marszałka udziału tylnym gościom warsztatach.*

Marszałek wraz z pozostałymi uczestnikami warsztatów zmierzył się z zadaniem stworzenia kampanii na rzecz budowy pozytywnego wizerunku instytucji. Warsztaty zakończyła debata na temat wyzwań i trudności w tworzeniu międzysektorowego partnerstwa. Partnerstwo takie, jak ocenia prezydent Zenon Ody, może być szansą dla wszystkich mieszkańców Tczewa, więc warto w jego budowę inwestować. Najlepiej od zaraz!



Uczestnicy warsztatów zmierzyli się z zadaniem stworzenia kampanii na rzecz budowy pozytywnego wizerunku instytucji.

## Jubileusz 5-lecia zespołu tanecznego „Wiecznie młodzi”

# Tanecznym krokiem przez jesień życia

Wszystko rozpoczęło się w 2003 roku. Wtedy to właśnie, dzięki inicjatywie Zarządu Miejskiego Polskiego Komitetu Pomocy Społecznej w Tczewie, powstał zespół taneczny „Wiecznie młodzi”. Szybko okazało się, że powołanie do życia tego typu grupy było świetnym pomysłem. Uczestnictwo w zajęciach nauki tańca stworzyło przed tczewskimi seniorami szansę na wzbogacenie i urozmaicenie swojego dotychczasowego życia. Od tamtej pory znalazło się w nim miejsce na realizację ukrytych marzeń, na rozwijanie swoich umiejętności i talentów, na wspólne spotkania.

Działalność zespołu jest dobrym przykładem na to, że w każdym wieku można osiągać sukcesy, bawić się i aktywnie spędzać czas. „Wiecznie młodzi” przez cały rok uczestniczą w festiwalach i imprezach o charakterze artystycznym i kulturalnym. Niedawno członkowie zespołu wystąpili na festiwalu „Wiosna w Aizkraukle”, który odbył się w dniach 27-30 marca na Łotwie.

W repertuarze grupy znajdują się między innymi: tańce kocięskie, polka warszawska, polonez, krakowiak, flamenco. Duży wkład w ich wykonanie ma prezes Fundacji Domu Kultury, **Bożena Szczepańska**, która zajmuje się przygotowaniem układów choreograficznych. Dzięki jej wsparciu i wielkiej sympatii dla uczestników zajęć grupa może w profesjonalny sposób prezentować się na scenie.

Zespół bierze udział w cyklicznych spotkaniach towarzyskich i wycieczkach rekreacyjnych. Są one doskonałą formą budowania przyjacielskich relacji i zawiązywania głębokich więzi pomiędzy seniorami. Spotkania te pozwalają osobom starszym podzielić się z drugim człowiekiem swoimi problemami, wyrazić własne opinie na nurtujące ich tematy oraz przeżyć niezwykle przygodę. To bardzo cenne doświadczenie, zwłaszcza, że w wielu przypadkach osoby w tym wieku muszą na



Występ „Wiecznie młodych” podczas ubiegłorocznego Międzynarodowego Dnia Osoby Starszej.

co dzień borykać się z samotnością i cierpieniem.

Uroczystość z okazji 5-lecia istnienia zespołu była kolejną okazją do spędzenia miłych chwil w gronie znajomych i przyjaciół. Spotkanie uświetnili **Łucja i Andrzej Szczepańscy**, dawni tancerze, którzy w początkach działalności zespołu „Wiecznie młodzi” w niemałym stopniu przyczynili się do jego rozwoju i sukcesów. Wśród uczestników uroczystości nie mogło zabraknąć także osób występujących w grupie od jej powstania do dnia dzisiejszego. Mowa tu o: **Marii Budzyn, Amalii Górcie, Danieli Kaszubowskiej, Mieczysławie Maliszewskiej, Zofii Petka, Marii Skrzypek** oraz **Mieczysławie Michnie**. Podczas spotkania wszyscy obecni mieli okazję powspominać dawne czasy, zastanowić się nad kolejnymi wyzwaniami stojącymi przed grupą. O zaangażowaniu i niezwyklej energii tkwiącej w zespole niech świadczy fakt, iż uroczystość jubileuszowa została poprzedzona próbą, która była kolejnym etapem przygotowania do występu na Łotwie.

Obecnie w skład zespołu wchodzi 42 osoby. Patrząc na ich wyjątkowe popisy taneczne nie można nie podziwiać talentu, nieprzeciętnych umiejętności, a przede wszystkim radości i zadowolenia z tego, co robią. Swoją aktywnością i uśmiechem za każdym razem udowadniają, że życie seniora może być szczęśliwe, ciekawe i bogate w atrakcje.

Ł. Sz.

## Na sesji

# Lekkoatleci muszą poczekać

Kontrowersje podczas ostatniej sesji Rady Miejskiej (10 kwietnia) wzbudziła sprawa najbliższej dużej inwestycji sportowej w Tczewie. Pierwotnie zakładano iż będzie nią nowoczesny stadion lekkoatletyczny powstały na bazie istniejącego przy ul. Bałdowskiej. Radni uchwalając korektę budżetu zdecydowali jednak o budowie boiska piłkarskiego przy ul. Ceglarskiej.

- Tczew to kolebka lekkiej atletyki, stąd wywodzi się wielu lekkoatletów znanych w Polsce i na międzynarodowych arenach sportowych - powiedziała **Grażyna Antczak** podczas dyskusji nad tym punktem obrad. - Jak długo nasi sportowcy mają ćwiczyć w tak złych warunkach, jakie mają na stadionie przy ul. Bałdowskiej. Nie twierdzą, że boisko na Ceglarskiej nie jest potrzebne, ale lekkoatletom od dawna obiecuje się nowy stadion.

Tę opinię poparło kilkoro radnych tłumacząc, że lekkoatleci już dostatecznie długo czekają na obiekt sportowy z prawdziwego zdarzenia.

- W budżecie na 2008 r. nie było mowy ani o budowie boiska na Ceglarskiej ani stadionu przy Bałdowskiej - tłumaczył **Zenon Ody**, prezydent Tczewa. - Z inicjatywą umieszczenia tego zadania w korekcie budżetu wyszła Komisja Finansowo-Budżetowa. W pierwszej wersji rzeczywiście planowaliśmy budowę stadionu, tym bardziej że mamy gotową dokumentację. Jest to jednak inwestycja na tyle kosztowana, że samorząd siłami własnego budżetu nie będzie w stanie jej sfinansować. Liczyliśmy na wsparcie z środków w ramach Regionalnego Programu Operacyjnego, jednak wiemy, że konkurs odbędzie się dopiero na początku przyszłego roku. Nie możemy być pewni, że to dofinansowanie wówczas otrzymamy, zwłaszcza że zapewne większość środków z RPO na inwestycje sportowe pochłoną zadania związane z Euro 2012. Nie mając tej pewności trudno angażować się już w tym roku w tak dużą inwestycję, choć oczywiście jest ona bardzo potrzebna. Boisko na Ceglarskiej jesteśmy natomiast w stanie zrealizować w tym roku.

Ostatecznie radni przyjęli uchwałę 16 głosami za przy 5 wstrzymujących.

## Oferta tczewskich przedszkoli

# Jest w czym wybierać

W Tczewie funkcjonuje dziewięć przedszkoli w tym dwa samorządowe. Każda z placówek stara się tak urozmaicać swoją ofertę, aby sprostać oczekiwaniom rodziców. Dzieci w przedszkolach mogą uczestniczyć w zajęciach rytmiki, nauki tańca, w zajęciach językowych, w zajęciach na basenie. Niektóre przedszkola mają stały kontakt z pediatrami, logopedami. Poniżej przedstawiamy ofertę tczewskich przedszkoli. Jest to stan aktualny na dzień 1 kwietnia br.

### • Przedszkole nr 8 z Oddziałami Integracyjnymi

**Adres:** ul. Jodłowa 6

**Telefon:** 058 777-17-33, 058 531-68-11

**Strona internetowa:** www.osiem.tcz.pl

**Adres mailowy:** -

**Dyrektor:** Jolanta Jank

**Godziny otwarcia placówki:** 6.00 - 17.00

**Liczba miejsc w przedszkolu:** 150

**Liczba grup:** 6

**Odpłatność:** 198 zł/m-c (opłata stała) + 3,50 zł/dzień (wyżywienie) + 15 zł/m-c (rada rodziców) + 15 zł/m-c (zajęcia dodatkowe)

**Zajęcia dodatkowe:** rytmika, zajęcia usprawniające, opieka pediatry, zajęcia logopedyczne, dodatkowo płatny j. angielski prowadzony przez Bright.

### • Przedszkole nr 9

**Adres:** ul. Kościuszki 18

**Telefon:** 058 531-23-02

**Strona internetowa:** -

**Adres mailowy:** przedszkole9ks@interia.pl

**Dyrektor:** Ewa Sadokierska

**Godziny otwarcia placówki:** 6.00 – 17.00

**Liczba miejsc w przedszkolu:** 150

**Liczba grup:** 7

**Odpłatność:** 198 zł/m-c (opłata stała) + 3 zł/dzień (wyżywienie) + 10 zł/m-c (rada rodziców)

**Zajęcia dodatkowe:** w opłacie stałej - j. angielski, logopeda, przedstawienia teatralne, spotkania z muzyką

### • Przedszkole Sióstr Miłosierdzia

**Adres:** ul. Kaszubska 17

**Telefon:** 058 531-54-76

**Strona internetowa:**

www.przedszkole.tczew.pelplin.diecezja.org

**Adres mailowy:** szarytkitczew@wp.pl

**Dyrektor:** s. Bogumiła Ławniczak

**Godziny otwarcia placówki:** 6.00 – 16.30

**Liczba miejsc w przedszkolu:** 135

**Liczba grup:** 5

**Odpłatność:** 160 zł/m-c (opłata stała) + 3 zł



Tczewskie przedszkola chętnie uczestniczą w miejskich wydarzeniach kulturalnych. Na zdjęciu występ dzieci z Przedszkola nr 8 podczas wyborów Miss i Mistera Złotego Wieku w styczniu br.

/dzień (wyżywienie)

**Zajęcia dodatkowe:** w opłacie stałej - rytmika, logopeda

odpłatnie - nauka tańca, j. angielski, ćwiczenia korekcyjne

### • Niepubliczne Przedszkole „Akademia Krasnoludków”

**Adres:** ul. Zielona 5

**Telefon:** 058 531-03-91

**Strona internetowa:** -

**Adres mailowy:**

krasnoludki.tczew@neostrada.pl

**Dyrektor:** Ewa Górecka

**Godziny otwarcia placówki:** 6.30 – 17.00

**Liczba miejsc w przedszkolu:** 80

**Liczba grup:** 3

**Odpłatność:** 285 zł m-c – w tym opłata stała, wyżywienie, zajęcia dodatkowe

**Zajęcia dodatkowe:** w opłacie stałej - język niemiecki, język angielski, rytmika, zajęcia taneczne, kółko plastyczne, terapia logopedyczna, teatryki

### • Niepubliczne Przedszkole „Czwóreczka”

**Adres:** ul. Saperska 7

**Telefon:** 058 531-44-79

**Strona internetowa:** -

**Adres mailowy:** czworeczka@wikt.pl

**Dyrektor:** Małgorzata Gudzińska

**Godziny otwarcia placówki:** 5.30 – 17.00

**Liczba miejsc w przedszkolu:** 160

**Liczba grup:** 6

**Odpłatność:** 260 zł /m-c – w tym opłata stała, wyżywienie, zajęcia dodatkowe

**Zajęcia dodatkowe:** w opłacie stałej – j. angielski, rytmika, logopeda, korekta, teatryki, taniec towarzyski

### • Niepubliczne Przedszkole „Chatka Puchatka”

**Adres:** ul. Orkana 1

**Telefon:** 058 531-03-09

**Strona internetowa:**

www.chpuchatka.prv.pl

**Adres mailowy:** -

**Dyrektor:** Róża Laskowska

**Godziny otwarcia placówki:** 6.00-17.00

**Liczba miejsc w przedszkolu:** 130

**Liczba grup:** 5

**Odpłatność:** 260 zł/m-c – w tym opłata stała, wyżywienie, zajęcia dodatkowe

**Zajęcia dodatkowe:** w opłacie stałej - j. an-

gielski, rytmika, religia, teatryki, logopeda  
odpłatnie tańce.

• **Niepubliczne Przedszkole „Jarzębinka”**

**Adres:** ul. Jarzębinowa 4

**Telefon:** 058 531-62-41

**Strona internetowa:** -

**Adres mailowy:** -

**Dyrektor:** Janina Mroczkowska

**Godziny otwarcia placówki:** 5.30 – 17.00

**Liczba miejsc w przedszkolu:** 150

**Liczba grup:** 5

**Opłatność:** 200 zł/m-c (opłata stała)  
+ 4 zł/dzień (wyżywienie)

**Zajęcia dodatkowe:** w opłacie stałej  
- j. angielski, j. niemiecki, nauka tańca, zajęcia rytmiczno-muzyczne, zajęcia profilaktyczne z gimnastyki korekcyjnej, opieka lekarska.

• **Niepubliczne Przedszkole „Muszelka”**

**Adres:** ul. Pionierów 7

**Telefon:** 058 531-75-41

**Strona internetowa:** www.muszelka.tcz.pl

**Adres mailowy:** muszelka\_05@tlen.pl

**Dyrektor:** Alina Walkowska

**Godziny otwarcia placówki:** 6.15 – 17.00

**Liczba miejsc w przedszkolu:** 75

**Liczba grup:** 3

**Opłatność:** 270 zł/m-c

**Zajęcia dodatkowe:** w opłacie stałej - j. angielski, basen, rytmika, logopeda, szkółka szachowa,  
odpłatnie – szkółka taneczna, warsztaty plastyczne, j. angielski.

• **Ekologiczne Niepubliczne Przedszkole „Jodelka”**

**Adres:** ul. Jedności Narodu 26

**Telefon:** 058 531-52-72, 058 532-11-72

**Strona internetowa:** www.jodelka.com.pl

**Adres mailowy:** epnjodelka@wp.pl

**Dyrektor:** Weronika Jodłowska

**Godziny otwarcia placówki:** 6.00 – 17.00

**Liczba miejsc w przedszkolu:** 150

**Liczba grup:** 5

**Opłatność:** 200 zł/m-c (opłata stała) + 3,50 zł/dzień (wyżywienie)

**Zajęcia dodatkowe:** w opłacie stałej - j. angielski, szkoła tańca, rytmika, logopeda, teatryki muzyczne

odpłatnie – basen, j. angielski metodą Helen Doron.

## Konkurs o Tczewie

# Uczniowie znają swoje miasto

Szkoła Podstawowa nr 12 w Tczewie była gospodarzem Międzyszkolnego Konkursu Wiedzy o Tczewie dla klas III. Rywalizowali uczniowie tczewskich szkół podstawowych. Najlepsi okazali się gospodarze.

Każdą ze szkół reprezentowały 3-osobowe zespoły wspierane przez kibiców danej placówki. Uczestnicy musieli się wykazać wiedzą historyczną o mieście, przedstawić jego zabytki i sławnych tczewian. Najwięcej punktów zdobyli uczniowie „dwunastki”, drugie miejsce zdobyła SP nr 10, trzecie - SP nr 5.

Szkoła Podstawowa nr 12 zorganizowała także Konkurs Plastyczny o Tczewie dla klas I-II pt. „Książę Sambor II”. Temat konkursu nawiązywał do jubileuszu 750-lecia miasta Tczewa, który będziemy obchodzić w 2010 r. W plastycznej rywalizacji uczestniczyli uczniowie szkół podstawowych nr 5, 7, 10, 11, i 12. W klasach pierwszych jury najwyższą ocenę przyznało pracę Darii Dang, kolejne miejsca zajęli Mateusz Kowalski i Paulina Tokarska - wszyscy z SP 12. Wyróżniono



Uczestnicy konkursu musieli umieć posługiwać się mapą.

Jagodę Lewandowską (SP 5) i Marka Janowskiego (SP 12).

W klasach drugich I miejsce zdobył Jakub Kruszyński (SP 12), a kolejne - Jakub Kordek (SP 12), Aleksandra Kołodziejczyk (SP 7). Wyróżniono prace Mateusza Łukasińskiego (SPO 12) i Dominiki Pierńkowskiej (SP 7).

## 14 szlaków

# Kociewie dla rowerów

Lokalna Organizacja Turystyczna **KOCIEWIE** opracowała 14 tras rowerowych na obszarze Kociewia – głównie w powiatach tczewskim i starogardzkim. Szlaki zostały już wytyczone i oznakowane.

Niestety niektóre odcinki tras stwarzają trudności komunikacyjne dla przeciętnego rowerzysty, głównie ze względu na nie najlepszy stan nawierzchni. Obecnie działalność turystyczna w powiecie tczewskim prowadzona jest na niewielką skalę. Jest to spowodowane słabo rozwiniętą infrastrukturą turystyczną i rekreacyjną oraz brakiem na tym obszarze odpowiedniego zaplecza w postaci bazy noclegowej i gastronomicznej oraz miejsc postojowych dla rowerzystów.

Z myślą o mieszkańcach, władze miasta Tczewa podejmują działania w celu poprawy jakości i atrakcyjności istniejących szlaków rowerowych znajdujących się w granicach miasta.

Proponowane kociewskie trasy rowerowe to:

- **Szlak Grzymisława** o długości ok. 100 km z Tczewa do Nowego (Tczew - Śliwiny - Gniszewo - Wielgłowy - Leśnictwo Bukowiec - Rajkowy - Pelplin - Bielawki - Rombark - Nowa Cerkiew - Gętomie - Leśnictwo Brody Pomorskie - Gniew - Nicponia - Gogolewo - Piaseczno - Wielkie Wyłęby - Czerwińsk - Bobrowiec - Kościelna Jania - Stara Jania - Leśna Jania - Rynkówka - Kamionka - Fraça - Lalkowo - Milewko - Twarda Góra - Nowe).
- **Jabłoniowa** - 30 km z Tczewa do Tczewa (Tczew - Malenin - Turze - Małzewo - Lubieszewo - Tczew)
- **Napoleona** - 48 km z Nowego do Osia
- **Maternów** - 19 km ze Starogardu Gd. do Pelplina
- **Opała Wernera** - 46,5 km z Pogódek do Pelplina
- **Jeziorna** - 66 km ze Skarszew do Osieka
- **Joannitów** - 46,5 km ze Skarszew do Tczewa



- **Starogardzka** - 46,5 km z Czarska do Starogardu
- **Borowiacka** - 56,5 km ze Smętowa do Czarnej Wody
- **Św. Rocha** - 11 km z Osia do Skórcza
- **Droga Połomska** - 30 km z Lubichowa do Śliwic
- **Tczewska** - 80 km z Tczewa do Kościełrzyny
- **Starościńska** - 44 km z Sumina do Olpucha
- **Kaliska** - 18 km z Kalisk do Osiecznej.

Poprzez stworzenie sieci tras rowerowych wraz z niezbędnym systemem: oznakowania i promocji, punktów infrastruktury turystycznej oraz zaplecza noclegowego z jednoczesnym zachowaniem walorów przyrodniczych subregionu Kociewia, zakłada się zwiększenie atrakcyjności turystycznej, a także bezpieczeństwa podróżowania.

Sieć tras kociewskich ma być połączona z sieciami tras w sąsiednich regionach. Pomysłodawcą programu jest Lokalna Organizacja Turystyczna Kociewie, która zamierza realizować go we współpracy z Lokalnymi Grupami Działania „Wstęga Kociewia” i „Chata Kociewia” oraz samorządami lokalnymi, przy udziale administratorów dróg i terenów objętych programem.

## Z działalności Prezydenta Miasta

W okresie od 27 lutego do 25 marca br. prezydent podjął 32 zarządzenia, w tym dotyczące powołania Komisji Przetargowej do przygotowania i przeprowadzenia postępowania o udzielenie zamówienia publicznego na m.in.:

- budowę oświetlenia ulicy Wybudowanie oraz budowę oświetlenia ciągu dla pieszych w Parku Miejskim
- remont kamienicy przy ul. Zamkowej 8
- roboty budowlane kamienicy przy ul. Obr. Westerplatte 11
- remont budynku mieszkalnego przy ul. Lecha 9
- wykonanie przyłącza kanalizacji deszczowej wraz z odprowadzeniem wód opadowych z terenu Szkoły Podstawowej nr 5 oraz wykonanie izolacji fundamentów budynku SP 5
- ciąg pieszo-jezdny wraz ze ścieżką rowerową oraz oświetleniem na odcinku pomiędzy ul. Nad Wisłą i ul. Nadbrzeżną wzdłuż skarpy wiślanej
- wykonanie dokumentacji projektowo-kosztorysowej następujących zadań: przebudowa dróg przy ul. Jagiellońskiej, przebudowa drogi i budowa miejsc parkingowych w ul. Topolowej, przebudowa ul. Jedności Narodu, budowa ul. Obrońców Tczewa, budowa ul. Żeglarskiej, przebudowa ul. Andersa, zagospodarowanie terenu w niecce przy ul. Jedności Narodu 28-32.

Prezydent zaakceptował dofinansowanie usług rehabilitacyjnych (badania lekarza onkologa, mammografia) dla kobiet Klubu po Mastektomii „Amazonki”, z zaleceniem, aby w przyszłym roku Klub dokonał uregulowania statusu prawnego i startował na zasadach ogólnych, jak pozostałe organizacje przytułku publicznego

Ponadto prezydent wzięły udział w:

- spotkaniu z udziałem członków rad nadzorczych spółek gminy miejskiej, na którym podziękował dotychczas pełniącym funkcję członkom rad i wręczył akty powołania nowo wybranym członkom
- konferencji Pomorskiego Kuratora Oświaty nt: „Znaczenie wychowania przedszkolnego w procesie edukacji i wychowania małego dziecka”
- posiedzeniu Zarządu i Zgromadzeniu Ogólnym Członków Stowarzyszenia Związku Miast Nadwiślańskich, na którym m.in. podsumowano działalność za 2007 r. i udzielono Zarządowi absolutorium
- warsztatach zorganizowanych przez MOPS z udziałem Marszałka Woj. Pomorskiego nt. partnerstwa samorządów, biznesu i organizacji pozarządowych
- posiedzeniu nowo powołanej Rady Sportu. Prezydent spotkał się m.in. z:
- wojewodą i marszałkiem oraz parlamentarzystami w sprawie Strategii transportu woj. pomorskiego i realizacji zadań związanych z infrastrukturą drogową
- przedstawicielami gminnych jednostek organizacyjnych oraz powiatu i policji w sprawie procesu rewitalizacji
- z wojewodą w sprawie remontu drogi E-65.

Prezydent **podpisał** porozumienie o współpracy z Komendą Powiatową Policji w Tczewie

## Oświadczenie posła Jana Kulasa na temat prac nad naprawą systemu opieki zdrowotnej, wygłoszone w sejmie 28 marca br.

Geneza obecnych prac nad reformą służby zdrowia dotyczy wielkiego dzieła reformatorskiego z lat 1998-2001. Wśród 4 reform ustrojowych kwestia służby zdrowia od początku zajmowała nadrzędne miejsce. Rząd Jerzego Buzka czynił wszystko co możliwe, aby zapewnić jej odpowiednie warunki. Jako poseł tamtej, III kadencji Sejmu RP, pracowałem i głosiłem za ustawą o powszechnym ubezpieczeniu zdrowotnym. System ubezpieczeniowy w formie Regionalnych Kas Chorych miał duże szanse powodzenia. Kryzys polityczny 2001 r., wystawił reformę służby zdrowia na wielkie ryzyko.

Rząd Leszka Millera od początku dążył do zanegowania nowego systemu opieki zdrowotnej. Ustawa o Narodowym Funduszu Zdrowia, autorstwa ministra zdrowia Mariusza Łapińskiego, przyniosła fatalne skutki. Chociaż minister Łapiński odchodził ze stanowiska w atmosferze pewnego skandalu, to system przez niego przeformowany przetrwał wiele lat. W gruncie rzeczy system opieki zdrowotnej w postaci NFZ jest nadal scentralizowany i biurokratyzowany. Prędzej, czy później będzie konieczne wprowadzenie podstawowych zmian.

U progu 2008 r. służba zdrowia znajduje się w trudnej sytuacji. Obiektywnie trzeba też zauważyć pozytywne i dość trwałe zmiany w sprywatyzowanych przychodniach zdrowia. Podstawowa opieka zdrowotna, funkcjonuje chyba najlepiej w całym systemie opieki zdrowotnej. Jednak niskie płace w służbie zdrowia i wysokie zadłużenie szpitali publicznych, to największe problemy i wyzwania. Łączne zadłużenie służby zdrowia sięga blisko 10 miliardów zł, w tym 3,4 mld zł zobowiązań wymagalnych.

Rząd premiera Donalda Tuska nadał służbie zdrowia priorytetowe znaczenie. Nie da się ukryć, że w krótkim czasie i w trudnych warunkach podejmowane jest po 10 latach kolejne dzieło - podstawowej naprawy systemu opieki zdrowotnej w Polsce. Politykom rządzącej koalicji PO i PSL nie brakuje odwagi, pracowitości i determinacji. Minister zdrowia Ewa Kopacz staje na pierwszej linii frontu reformy. Bardzo ważny był, jest i będzie dialog społeczny. Przez wiele tygodni na „Białym Szczytce”, z udziałem premiera i pani minister poszukiwano wspólnych rozwiązań i przekonywano partnerów społecznych do poparcia reformy służby zdrowia. W znacznym stopniu udało się osiągnąć kompromis.

Obecnie posłowie koalicji PO-PSL złożyli 7 projektów ustaw reformujących służbę zdrowia: o ZOZ,

o ochronie praw pacjentów, o uprawnieniach pracowników ZOZ, o akredytacji w ochronie zdrowia, o konsultantach medycznych, o dobrowolnych ubezpieczeniach zdrowotnych oraz przepisy wprowadzające ustawy z zakresu ochrony zdrowia. Minister Ewa Kopacz zapowiedziała przygotowanie kolejnych rządowych projektów prozdrowotnych. Na pewno potrzebna będzie ustawa o koszyku świadczeń gwarantowanych oraz strategia finansowania systemu opieki zdrowotnej w perspektywie lat 2008-2015.

Jako poseł i członek sejmowej Komisji Zdrowia jestem bardzo zaniepokojony stanowiskiem opozycji politycznej w sejmie. Najpierw krytykowano brak odpowiednich ustaw, potem postawiono wnioski o odrzucenie wszystkich wskazanych wcześniej ustaw. Udało się te ustawy, siłami posłów PO i PSL, skierować do Komisji Zdrowia. Szkoda, że opozycja polityczna w sejmie nie wyraża woli pracy nad ustawami reformującymi system opieki zdrowotnej!

W moim regionie, w województwie pomorskim, często dochodzi do współpracy różnych sił politycznych na rzecz wzmocnienia służby zdrowia. Niejednokrotnie przekonałem się o tym w Gdańsku, w Tczewie i w Malborku. Nierzadko politycy PO, PSL i PiS dochodzą tutaj do współpracy.

W dziele naprawy służby zdrowia, trzeba nadal poszukiwać sprzymierzeńców. Warto zawsze przy tym pamiętać o tysiącach dobrej i rzetelnie pracujących lekarzy, pielęgniarek, położnych, salowych, laborantów, ratowników medycznych itp. W dziele naprawy opieki zdrowotnej na pewno też warto zwrócić się raz jeszcze do: mimo wszystko polityków z opozycji, partnerów społecznych – w tym do „Solidarności” Służby Zdrowia, do samorządów medycznych, ekspertów oraz uznanych autorytetów w służbie zdrowia, i oczywiście do samorządów lokalnych! Ustawy można poprawić!

W trudnym i kosztownym dziele naprawy opieki zdrowotnej, bardzo ważną będzie rzetelna i regularna informacja ze strony środków masowego przekazu. I bardzo jako poseł o to proszę.

Materiał przekazany przez Biuro Poselskie Jan Kulasa.

**Biuro Poselskie posła Jana Kulasa** mieści się w Tczewie przy ul. Kołłątaja 9. Od poniedziałku do środy pracuje od godz. 14.00 do 18.00, w czwartki i piątki od godz. 8.00 do 12.00. Kontakt: [biuro@jankulas.pl](mailto:biuro@jankulas.pl), [www.jankulas.pl](http://www.jankulas.pl), tel/fax: 058-531 62

## OGŁOSZENIE

Prezydent Miasta Tczewa informuje, że na tablicy ogłoszeń Urzędu Miejskiego w Tczewie (II piętro) został wywieszony wykaz nieruchomości - lokali mieszkalnych przeznaczonych do sprzedaży w drodze bezprzetargowej na rzecz najemców oraz wykazy nieruchomości przeznaczonych do sprzedaży w drodze bezprzetargowej na rzecz właścicieli lokali mieszkalnych

**Świetlica Środowiskowa przy ul. Kopernika****Uśmiech na co dzień**

*Dzieci uczęszczające do świetlicy mogą liczyć na ciekawe spędzenie czasu i ciepły posiłek*

W tym roku mija 10 lat od powstania w Tczewie świetlicy środowiskowej przy ul. Kopernika 9. 1 kwietnia 1998 r., z inicjatywy Zarządu Miejskiego Polskiego Komitetu Pomocy Społecznej przy współpracy z Miejskim Ośrodkiem Pomocy Społecznej, do życia powołana została placówka, której głównym celem stała się pomoc i opieka nad dziećmi z rodzin dysfunkcyjnych lub znajdujących się w trudnej sytuacji materialnej.

W ciągu tych 10 lat świetlica była miejscem rozwoju i pobudzania zainteresowań wielu podopiecznych. Duży w tym udział opiekunów, którzy swoją pracą i zaangażowaniem w znaczny sposób przyczynili się do właściwego wychowania dzieci. Jedną z najbardziej zasłużonych w tej działalności osób jest **Aleksandra Lis**, pracująca w świetlicy od jej powstania do dnia dzisiejszego. Według opinii wychowawcy do najważniejszych zadań placówki należą: działania mające na celu wszechstronny rozwój podopiecznych, łagodzenie niedostatków wychowawczych w rodzinie, tworzenie atmosfery ciepła, bezpieczeństwa i zrozumienia, przeciwdziałanie problemom niedożywienia, aktywizowanie rodziców do pracy i lepszej opieki nad swoimi pociechami.

Obecnie do świetlicy uczęszcza 38 dzieci w wieku od 3 do 6 lat. Od poniedziałku do piątku czeka na nich mnóstwo ciekawych zajęć i zabaw. Podopieczni uczą się czytać i pisać. Wykonują prace plastyczne i ćwiczenia ruchowe. Słuchają bajek. Podczas swojej obecności w świetlicy, która czynna jest od 7.00 do 15.00, mają okazję zjeść dwa posiłki: śniadanie i obiad. Organizowane są wyjazdy i wycieczki, podczas których dzieci mogą ak-

tywnie i przyjemnie spędzić czas. Rok temu podopieczni świetlicy wybrali się do oliwskiego ZOO. Od trzech lat odbywają się także wyjazdy do Teatru Miniatura w Gdańsku.

Każdego roku dzieci biorą udział w różnego rodzaju przedstawieniach i konkursach. Wydarzenia te są często próbą zaktywizowania rodziców, którzy w takich przypadkach muszą wykazać się zaangażowaniem i pomysłowością. Jedną z tego typu inicjatyw jest konkurs na rodzinne szopki bożonarodzeniowe. Wspólna rodzinna praca jest za każdym razem kolejnym krokiem do budowania prawidłowych i głębszych relacji pomiędzy członkami rodziny.

Wszystkie te działania podejmowane są dla jednego wspólnego celu – dla dobra i prawidłowego rozwoju tych, którzy najbardziej potrzebują pomocy i wsparcia. Nie ma nic przyjemniejszego niż usłyszeć później o sukcesach osoby uczęszczającej kiedyś na zajęcia w świetlicy. Gdy w takich sytuacjach ktoś zapyta, w jakim przedszkolu tak dobrze przygotowują do nauki w szkole, można z dumą odpowiedzieć, że w świetlicy środowiskowej przy ul. Kopernika 9.

**Łukasz Szwocha**

**Centrum  
Edukacji Dorosłych  
Centrum Kształcenia  
Ustawicznego w Tczewie**



83-110 Tczew, ul. 30 Stycznia 1,  
tel. 532-13-97, 531-69-50, fax: 777-62-86

**Zaprasza na kursy****I Kursy finansowo-księgowo-kadrowo-biurowe**

1. „Kadry i płace - SYMFONIA” - 50 godz.
2. „Finanse i rachunkowość w systemach komputerowych” - 150 godz.
3. „Kadry i płace z elementami księgowości” - 190 godz.
4. „Kurs dla kandydatów na samodzielnych księgowych” - 140 godz.
5. „Kurs dla kandydatek na Sekretarki - Asystentki” - 145 godz.
6. „Specjalista ds. reklamy” - 210 godz.
7. „ABC przedsiębiorczości” - 35 godz.

**II Kursy komputerowe**

1. dla początkujących - 80 godz.
2. dla zaawansowanych - 80 godz.

W programie : MS WINDOWS, Pakiet biurowy MS OFFICE, INTERNET

**III Kursy języka angielskiego, niemieckiego, francuskiego, hiszpańskiego**

angielski na różnych poziomach - od kursów dla początkujących do kursów certyfikacyjnych , m.in.

**maturalne, Business English , specjalistyczne dla firm, intensywne kursy wakacyjne**

**IV Kursy przygotowawcze**

1. Dla kandydatów na wychowawców placówek wypoczynku dla dzieci i młodzieży – 40 godz.
2. Kurs „Instruktażowy dla kierowników placówek wypoczynku dla dzieci i młodzieży” – 10 godz.
3. kursy przygotowujące do matury – 60 godz.

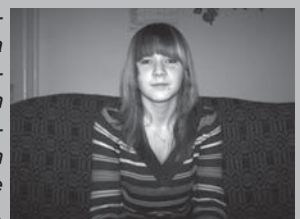
**Jubileusz 10-lecia świetlicy jest dobrą okazją do wspomnień. Poprosiliśmy Paulinę Piernicką, uczennicę I klasy Gimnazjum nr 2 im. mjr H. Sucharskiego w Tczewie i wychowankę świetlicy, o podzielenie się własnymi refleksjami na ten temat.**

- **Jak wspominasz swój pobyt w świetlicy?**  
- Bardzo dobrze. W świetlicy panowała miła atmosfera. Były wspólne zabawy, wycieczki. Miałam okazję fajnie spędzać czas. Panie wychowawczynie uczyły nas czytać i pisać. Wiedza, którą zdobyłam, bardzo przydaje mi się teraz w szkole. Za tę pomoc i wysiłek jestem niezmiernie wdzięczna paniom ze świetlicy, przede wszystkim pani Aleksandrze Lis.  
- **Jakie wydarzenia z tamtych lat zapadły Ci najbardziej w pamięci?**  
- Najbardziej utkwiły mi w pamięci wycieczki

do Damaszki. Każdy wyjazd był dla nas wielką atrakcją. Cieszyliśmy się z tego, że możemy poznać nowe miejsca, przeżyć kolejną przygodę. Do tych chwil najczęściej wracam, wspominając tamte czasy.

- **Jak sądzisz, co dał Ci pobyt w świetlicy?**  
- Dzięki pobytowi w świetlicy poznałam wiele koleżanek i kolegów. Z kilkoma osobami spotykam się do dziś. Oprócz tego dobrze uczę się w szkole. Nie mam większych problemów z nauką, dzięki czemu mogę więcej czasu poświęcać na

moje hobby, czyli na sport. Obecnie gram w gimnastyce w drużynie siatkarskiej.



Wcześniej w szkole podstawowej reprezentowałam zespół koszykarski „Żuczki”, z którym osiągnęłam duże sukcesy.

## Uprawnienia i ulgi osób niepełnosprawnych

### Karta parkingowa

Karta parkingowa to międzynarodowy dokument obowiązujący w krajach Unii Europejskiej. Mogą ją uzyskać osoby niepełnosprawne posiadające obniżoną sprawność ruchową o znacznym, umiarkowanym lub lekkim stopniu niepełnosprawności. Dokument ten może uzyskać także placówka zajmująca się opieką, rehabilitacją lub edukacją osób niepełnosprawnych.

Kierowca o obniżonej sprawności ruchowej, poruszający się pojazdem samochodowym oznaczonym kartą parkingową, może korzystać z miejsc parkingowych wyznaczonych dla osób niepełnosprawnych (kopert) oraz nie obowiązują go niektóre znaki drogowe. Takie uprawnienia posiadają także osoby kierujące pojazdem przewożącym osoby o obniżonej sprawności ruchowej oraz pracownicy placówek zajmujących się opieką, rehabilitacją lub edukacją osób niepełnosprawnych pozostających pod opieką tych placówek.



**Aby otrzymać kartę parkingową**, należy złożyć do Wydziału Komunikacji Starostwa Powiatowego miejsca zameldowania następujące dokumenty:

1. Wniosek o przyznanie karty parkingowej.
2. Kserokopia (oryginał do wglądu) aktualnego orzeczenia o zaliczeniu do znacznego, umiarkowanego, lub lekkiego stopnia niepełnosprawności z kodu R (niepełnosprawność narządu ruchu) lub N (niepełnosprawność neurologiczna) wydanego przez Powiatowy lub Wojewódzki Zespół ds. Orzekania o Nie-

pełnosprawności.

W przypadku osób posiadających orzeczenia zaliczające do stopnia lekkiego kartę parkingową wydaje się na podstawie orzeczenia, wraz ze wskazaniem dotyczącym spełnienia przesłanek określonych w art. 8 ust 1 i 2 ustawy z dnia 20 czerwca 1997r. - Prawo o ruchu drogowym (t. j. Dz. U. z 2005 r. Nr 108, poz. 908, z późn. zm.) lub kserokopia (oryginał do wglądu) aktualnego orzeczenia wydanego przez organy rentowe równoważnego z orzeczeniami o niepełnosprawności (może też być orzeczenie wydane przez Zakład Ubezpieczeń Społecznych (ZUS) lub Kasę Rolniczych Ubezpieczeń Społecznych (KRUS) mówiące o całkowitej niezdolności do pracy (dawna II grupa inwalidzka) lub całkowitej niezdolności do pracy i samodzielnej egzystencji (dawna I grupa inwalidzka).

W przypadku częściowej niezdolności do pracy (dawna III grupa inwalidzka) na orzeczeniu musi widnieć wpis, że niepełnosprawność wynika z tytułu dysfunkcji narządu ruchu. Jeżeli nie ma takiego wpisu należy dołączyć do dokumentacji zaświadczenie lekarskie potwierdzające ograniczenie sprawności ruchowej.

3. Fotografia o wymiarach 3,5 cm x 4,5 cm
4. Dowód osobisty (w celu potwierdzenia danych personalnych).
5. Dowód uiszczenia opłaty skarbowej w wysokości 25 zł.

Źródło:

- Zmiana ustawy o rehabilitacji zawodowej i społecznej oraz zatrudnianiu osób niepełnosprawnych (z 20 grudnia 2002) Dz. U. Nr 7. poz. 79 z dnia 23.01.2003.

- Ustawa Prawo o ruchu drogowym z dnia 20 czerwca 1997 r. Dz.U.03.58.515.

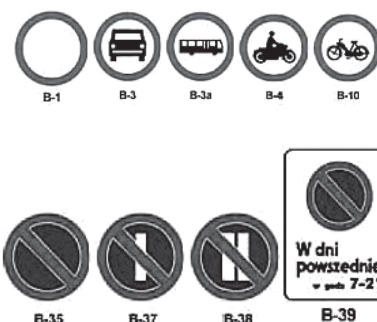
- Rozporządzenie Ministra Infrastruktury w sprawie wzoru karty parkingowej dla osób niepełnosprawnych oraz wysokości opłaty za jej wydanie, Dz.U.02.13.126.

### Osoby niepełnosprawne nie stosują się do wybranych znaków drogowych

Osoby niepełnosprawne kierujące pojazdem lub kierowca przewożący osoby niepełnosprawne mające trudności z poruszaniem się, mogą nie stosować się do następujących znaków drogowych - pod warunkiem zachowania ostrożności:

- „zakaz ruchu w obu kierunkach” (B-1),
- „zakaz wjazdu pojazdów silnikowych, z wyjątkiem
- motocykli jednośladowych” (B-3),

- „zakaz wjazdu autobusów” (B-3a),
- „zakaz wjazdu motocykli” (B-4),
- „zakaz wjazdu motorowerów” (B-10),
- „zakaz postoju” (B-35) - dopuszczalny czas postoju dłuższy niż 1 minuta jest wskazany na znaku albo na umieszczonej pod nim tabliczce,
- „zakaz postoju w dni nieparzyste” (B-37),
- „zakaz postoju w dni parzyste” (B-38),
- „strefa ograniczonego postoju” (B-39).



Źródło:

Dziennik Ustaw z 1999 r., Nr 58, poz. 622;§33.2.

Aby móc nie stosować się do wymienionych powyżej znaków wymagane są odpowiednie dokumenty, np. orzeczenie o stopniu i rodzaju niepełnosprawności wydane przez orzecznika ZUS czy inne upoważnione do tego organy, lub Karta Parkingowa osoby niepełnosprawnej.

Samochód osoby mającej dodatkowe uprawnienia w ruchu drogowym, może zostać oznaczony (Dz. U. z 1999 r., Nr 59, poz. 632; §36) tzw. emblematem inwalidzkim. Trzeba jednak zaznaczyć, że nie stanowi on, ani nie zastępuje formalnych dokumentów, wspomnianych powyżej.



## OGŁOSZENIE

Prezydent Miasta Tczewa informuje, że na tablicy ogłoszeń Urzędu Miejskiego w Tczewie (II piętro) został wywieszony wykaz nieruchomości zabudowanej domem mieszkalnym, stanowiącej własność Gminy Miejskiej Tczew, położonej w Tczewie przy ul. Świętopełka 5, oznaczonej numerem działki 293, o pow. 791 m<sup>2</sup>, obr. 10, KW 38637, przeznaczonej do bezpośredniej sprzedaży na rzecz wieczystego użytkownika z zastosowaniem 99% bonifikaty.


**Urząd Miejski w Tczewie - Wydział Spraw Komunalnych**
**PRACOWNIA EDUKACJI EKOLOGICZNEJ**

83-110 Tczew, ul. Obr. Westerplatte 3, tel./fax (058) 531 76 41

http://www.pee-tczew.w.pl

e-mail: peetczew@um.tczew.pl



## „Z ekologią za pan brat”

Już po raz ósmy uczniowie tczewskich szkół brali udział w konkursie literacko – przyrodniczym pod hasłem „Z ekologią za pan brat”.

Komisja konkursowa w składzie: Hanna Brange (przewodnicząca komisji), Kamila Lany, Maria Głowska, Barbara Kroll, Anna Peichert stwierdziła, że na konkurs wpłynęło 63 prace, w tym:

- w kategorii szkół podstawowych - 31
- w kategorii szkół gimnazjalnych - 21
- w kategorii szkół ponadgimnazjalnych - 11

Konkurs polegał na napisaniu przez uczniów pracy literackiej na jeden z poniższych tematów:

- A. **Historia kropelki deszczu** – wpłynęło 35 prac
- B. **Marzę o takim lesie...** – wpłynęło 21 prac
- C. **Brzydkie a piękne, czyli pochwała chwastów** – wpłynęły 3 prace
- D. **Zmarnotrawić czy odzyskać, czyli dwa życia jednej rzeczy** – wpłynęły 4 prace.

Komisja, kierując się regulaminem, przeanalizowała wszystkie prace, biorąc pod uwagę wartości literackie i przyrodnicze. Największym zainteresowaniem cieszyły się tematy „Historia kropelki deszczu” oraz „Marzę o takim lesie”. Uczestnicy konkursu wykazali dużą pomysłowość, oryginalność, a także wiedzę z zakresu ekologii. Uczniowie stosowali różnorodne formy pisarskie – opowiadania, baśnie, wiersze, listy itp. Większość prac prezentowała dość wysoki poziom językowy.

Komisja konkursowa uznała, że cele konkursu zostały osiągnięte, a były to:

- popularyzacja wiedzy ekologicznej,
- rozwijanie umiejętności literackich,
- umożliwienie prezentacji pomysłów uczniowskich
- oraz pokazanie sposobu patrzenia na świat.

Zestawienie zainteresowania konkursem w poszczególnych szkołach:

Gimnazjum nr 1	- 17 prac
I LO im. M. Skłodowskiej- Curie	- 11 prac
Szkoła Podstawowa nr 5	- 11 prac
Szkoła Podstawowa nr 10	- 7 prac
Szkoła Podstawowa nr 7	- 4 prace
Gimnazjum nr 2	- 4 prace
Szkoła Podstawowa nr 12	- 3 prace
Szkoła Podstawowa nr 8	- 3 prace
Szkoła Podstawowa w Lubichowie	- 3 prace.



### Laureatami konkursu literacko – przyrodniczego zostali:

L.p.	Imię i nazwisko	Szkoła, klasa	Tytuł pracy	Imię i nazwisko nauczyciela
W kategorii SZKOŁY PODSTAWOWE:				
I MIEJSCE	Agnieszka Mossakowska	SP 7, kl. VI	D. Zmarnotrawić czy odzyskać...	Cezary Wójcik
II MIEJSCE	Izabela Skórka	SP 10, kl. IV	B. Marzę o takim lesie...	Krystyna Karczmarska
	Marta Gąsiorek	SP 5, kl. V	B. Marzę o takim lesie...	Maria Głowska
WYRÓŻNIENIE	Anna Koziół	SP 10, kl. IV	A. Historia kropelki deszczu	Krystyna Karczmarska
	Paulina Żółtowska	SP 10, kl. VI	A. Historia kropelki deszczu	Hanna Brange
W kategorii GIMNAZJA:				
I MIEJSCE	Joanna Dettlaff	Gim. nr 2 kl. III	C. Brzydkie a piękne, czyli pochwała..	Wioleta Glinkowska
II MIEJSCE	Julia Kaszubowska	Gim. nr 1 kl. II	D. Zmarnotrawić czy odzyskać...	Kamila Lany
III MIEJSCE	Mateusz Włodowski	Gim. nr 1 kl. II	A. Historia kropelki deszczu	Kamila Lany
W kategorii SZKOŁY PONADGIMNAZJALNE:				
I MIEJSCE	Karolina Janiszewska	I LO, kl. II	A. Historia kropelki deszczu	Małgorzata Jurczyńska
II MIEJSCE	Marcin Muchowski	I LO, kl. II	A. Historia kropelki deszczu	Małgorzata Jurczyńska

### Były również nagrody za „Przyrodnicze zmagania z ortografią”

W poprzednim numerze „PM” została zamieszczona relacja i lista laureatów I edycji „Przyrodniczych zmagania z ortografią”. 19 marca na uroczystości z udziałem Zenona Drewy, zastępcy prezydenta Tczewa, zostały wręczone nagrody za „Przyrodnicze zmagania z ortografią” oraz „Z ekologią za pan brat”.

Pamiętkowe zdjęcie zamieszczone obok przedstawia laureatów wraz z opiekunami i członkami komisji. Organizatorów konkursu reprezentuje prezydent Z. Drewa.





Urząd Miejski w Tczewie - Wydział Spraw Komunalnych  
PRACOWNIA EDUKACJI EKOLOGICZNEJ

83-110 Tczew, ul. Obr. Westerplatte 3, tel./fax (058) 531 76 41  
http://www.pee-tczew.w.pl e-mail: peetczew@um.tczew.pl

Praca nagrodzona w VIII edycji konkursu literacko-przyrodniczego pt. „Z ekologią za pan brat”.

II miejsce w kategorii szkół podstawowych – praca autorstwa Marty Gąsiorek ze Szkoły Podstawowej nr 5 z kl. IV a.

## Marzę o takim lesie...

Marzę o takim lesie,  
gdzie echo w ciszy się niesie.  
Żyją tam żubry, sarny, zające,  
czasem spotkasz je na zielonej łące.

Widać też mrówki, pająki, biedronki  
i rozwijające się dzwonków pąki.  
Królują wśród drzew sosny, dęby,  
buk, a w listowiu odzywają się kruki.

Wiecie, czego w lesie na szczęście brakuje?

Zgrai dzieciaków, co hałasuje.  
Nie ma butelek, odpadów, śmieci.  
I kwaśny deszcz z nieba nie leci.

Marzę o takim lesie...  
co przetrwa każde zagrożenia  
i naszej planecie przyniesie  
od zagłady wybawienie.



### OGŁOSZENIE

Prezydent Miasta Tczewa informuje, że na tablicy ogłoszeń Urzędu Miejskiego w Tczewie (II piętro) zostały wywieszone wykazy nieruchomości – udziału w nieruchomości zabudowanej budynkiem mieszkalnym, położonej w Tczewie przy ul. Dominikańskiej 1, przeznaczonej do sprzedaży w drodze bezprzetargowej na rzecz współwłaścicieli.

Praca nagrodzona w VIII edycji konkursu literacko-przyrodniczego pt. „Z ekologią za pan brat”.

I miejsce w kategorii szkół podstawowych – praca autorstwa Agnieszki Mossakowskiej ze Szkoły Podstawowej nr 7 z kl. VI a.

## Zmarnotrawić czy odzyskać, czyli dwa życia jednej rzeczy

- Ding! Dong! - zadźwięczał dzwonek i otworzyły się drzwi sklepu, przez które wszedł chłopak.

- Co podać? - zapytała nieprzyjemnie ekspedientka.

- Poproszę sok - odpowiedział młodzieniec.

- W szklanej, czy w plastikowej butelce? - zapytała.

- W szklanej - stwierdził.

Nagle poczułam, że sprzedawczyni unosi mnie z półki i stawia na ladę.

- Tylko pamiętaj! Nie śmieć mi pod sklepem! Wyrzuć potem butelkę do kosza na śmieci. A zresztą tam dalej, jak ci się będzie chciało donieść, stoi specjalny, pojemnik na szkło... - burknęła pod nosem kobieta.

Poczułam, jak chłopak bierze mnie niecierpliwie w dłonie. On, wychodząc, pożegnał się.

- Do widzenia - odpowiedziała kobieta, a jakoś niezręcznie poczułam, że to nie do mnie.

Chłopak miał na imię Marek. Wiem, bo słyszałam, jak wołał go kolega. Idąc, Marek popijał moją zawartość małymi łydkami, jednocześnie rozmawiał z kolegą. Nagle! Gdy wirowałam w powietrzu, zrozumiałam, że sok się skończył.

- Bęc! - uderzyłam szyjką o ziemię. Wylądowałam w wielkim gąszczu krzewów. Chyba był stary zaniedbany żywopłot, ale nie byłam pewna.

- Dlaczego Marek mnie wyrzucił? - zastanawiałam się.

- Może dlatego, że nie było w pobliżu pojemnika na szkło albo sprzedawczyni była dla niego niemita? - myślałam.

Miałam dużo czasu do zastanawiania się nad tą sytuacją. Leżałam w tym gąszczu bardzo długo, chyba kilkanaście lat. Zdążyłam się już zestarzeć, krzewy rozrosły się w potężny gąszcz. W tym czasie, porwoli doprowadzono zapuszczoną okolicę do ładu: przycinano rozrosłe krzewy, sprzątano odpady porzucane wokół. W pobliżu postawiono pojemniki na szkło: biały i zielony. Dziwnym trafem, nikt mnie jednak nie zauważył i nie wyrzucił do ich wnętrza. Bo byłam zielona?

Pewnego dnia, przechodził koło mnie mężczyzna, z żoną i z dziećmi. Spojrzył w moją stronę i dostrzegł mnie. Pochylił się, wziął mnie w rękę. Poznałam go! To był Marek! Chłopak sprzed kilkunastu lat, przez którego przeleżałam tu beczynnym tak długo. Nie wiem na pewno, ale miałam złudzenie, że on chyba także przypomniał

sobie ten dzień, kiedy mnie wyrzucił. Trzymając mnie w dłoni, patrzył i opowiadał swoim najbliższym jak ważny jest recykling. Po chwili skierował kroki w stronę białego pojemnika i wrzucił mnie do właściwego otworu. Byłam bardzo szczęśliwa. Tydzień później przyjechał duży samochód. Załadowano nas (to znaczy mnie i moich przyjaciół z pojemnika) na przyczepę. Udaliśmy się w długą drogę.

- Już huta! Dojechaliśmy! - rozległy się krzyki wokół mnie.

- Nareszcie! - pomyślałam.

Zastanawiałam się, kim będę w przyszłości. Wiedziałam, że zostanę przetworzona i zacznę nowe życie. Dowiedziałam się tego podczas podróży. W tym dniu, w którym miałam stać się czymś innym, do huty zawitała wycieczka. Wśród zwiedzających był również Marek ze swoją rodziną! To świetny pomysł, ponieważ w taki sposób jego dzieci rozumieją istotę recyklingu, no i może nie będą wyrzucały butelek, tak jak on zrobił to kiedyś ze mną.

Zaczęło się! Bardzo mnie to bolało, ale wolałam to, niż beczynne leżenie w krzakach. Po jakimś czasie

- Nareszcie - odetchnęłam z ulgą. - Ciekawe, jak wyglądam? - zastanawiałam się, gdyż nie byłam już butelką po soku.

- Jakie piękne flakony! - zawołała na nasz widok kobieta. Ja i moi koledzy staliśmy na półkach sklepu kosmetycznego.

- Coś takiego - pomyślałam - z butelki po soku stałam się pięknym flakonem, w dodatku pełnym zapachu. Tak. Napełniono nas perfumami, zapakowano w pudełeczka i przywieziono do tego sklepu.

Znowu stałam na półce, ale nie w spożywczym, tylko w perfumerii.

Któregoś dnia do sklepu zawitał... Marek! Byłam bardzo zdziwiony. Na pewno mnie nie poznał. Ze wszystkich perfum, moja zawartość podobała mu się najbardziej. Zresztą zachwalała mnie sprzedawczyni. Myślałam, że także mój wygląd miał wpływ na to, że mnie wybrał. Przyniósł do domu i podarował swojej żonie na imieniny! Była bardzo zadowolona. Ja też. Stałam teraz na toalecie w łazience, dumna jak paw.

Kiedy moja zawartość się wyczerpała, wyrzucono mnie do białego pojemnika na szkło. Widać, Marek czegoś się nauczył. Teraz leżę sobie i czekam znowu na podróż do huty. Dostałam następną szansę na nowe, moje butelkowe, a może inne życie. A czy Ty, także dasz mi możliwość powtórnego życia? Pamiętaj o pojemnikach na szkło!





## Urząd Miejski w Tczewie - Wydział Spraw Komunalnych

### PRACOWNIA EDUKACJI EKOLOGICZNEJ

83-110 Tczew, ul. Obr. Westerplatte 3, tel./fax (058) 531 76 41

http://www.pee-tczew.w.pl

e-mail: peetczew@um.tczew.pl

# MIEJSKIE ORŁY Z EKOLOGII 2008



28 marca odbyła się już IX edycja **Miejskiego Konkursu Ekologicznego** dla uczniów szkół podstawowych i gimnazjów. Konkurs zorganizowała Pracownia Edukacji Ekologicznej oraz Gimnazjum nr 2 w Tczewie. Eliminacje miały na celu wyłonienie uczniów o największej wiedzy z dziedziny ekologii i ochrony środowiska naturalnego. W konkursie wzięło udział 38 uczniów – laureatów szkolnych konkursów ekologicznych.

Uczestnicy mieli wykazać się nie tylko wiedzą i umiejętnościami, ale także czytaniem dotyczącym tematyki eliminacji. Zadania konkursowe uwzględniały problematykę odpadową oraz wpływ działań człowieka na

stan środowiska naturalnego.

Komisja konkursowa w składzie:

1. Katarzyna Świątkowska – przewodnicząca
2. Anna Kwella – członek
3. Anna Peichert – członek

stwierdziła, że **największą wiedzą spośród uczniów szkół podstawowych wykazali się:**

#### I MIEJSCE:

**ANNA PEZAŁA** z SP 11 kl. VI a  
nauczyciel: Grażyna Tyda

#### II MIEJSCE:

**KAMILA ABDUŁCHALIMOW** z SSP 2 kl. VI e  
nauczyciel: pani Alicja Kaczan

**ALEKSANDRA KAWA** z SP 11 kl. VI C  
nauczyciel: Barbara Pawłuszewicz

#### III MIEJSCE:

**JOANNA CZECHURA** z SP 10 kl. VI C  
nauczyciel: Zofia Chmielecka

Ze względu na wyrównany poziom wiedzy niektórych uczestników i fakt, że aż 4 uczennice miały jednakową liczbę punktów, odbyła się „dogrywka”, w wyniku której wyłoniono laureatkę III miejsca. Wzięły w niej udział:

**JOANNA CZECHURA** z SP 10 (n-I: Zofia Chmielecka), **MICHALINA PASTERNAK** z SP 12 (n-I: Ewa Link), **JUSTYNA ROGUSZCZAK** z SP 12 (n-I: Ewa Link) oraz **BOGNA HAFTKA** z SP 11 (n-I: Barbara Pawłuszewicz).

W grupie uczniów reprezentujących gimnazja największą wiedzą wykazali się:

#### I MIEJSCE:

**ALEKSANDRA MARZEJON** z Gimnazjum nr 1 kl. III E

nauczyciel: Hanna Grabowska

**MARCIN PIĄTKOWSKI** z Gimnazjum nr 3 kl. III A

nauczyciel: Hanna Sitkiewicz

**PATRYCJA SZWACZKA** z Gimnazjum nr 1 kl. II C

nauczyciel: Alicja Olszewska

#### II MIEJSCE:

**MATEUSZ KOWALKOWSKI** z Gimnazjum nr 2 kl. III A

nauczyciel: Katarzyna Świątkowska

**MARCIN MARZEJON** z Gimnazjum nr 1 kl. II E

nauczyciel: Alicja Olszewska

Uroczyste wręczenie dyplomów oraz nagród odbyło się po zakończeniu konkursu i ocenie testu konkursowego przez komisję. Uroczystość odbyła się w Gimnazjum nr 2 w Tczewie.

Serdecznie dziękujemy wszystkim nauczycielom, którzy przygotowali uczniów do konkursu ekologicznego, a uczestnikom gratulujemy wiedzy. Szczególne gratulacje należą się oczywiście laureatom.

W imieniu komisji i organizatorów – Anna Peichert

Praca nagrodzona w VIII edycji konkursu literacko – przyrodniczego pt. „Z ekologia za pan brat”. I miejsce w kategorii szkół ponadgimnazjalnych - praca autorstwa Karoliny Janiszewskiej z I LO im. M. Skłodowskiej-Curie z kl. II G

## Historia kropelki deszczu

*Spadłam. Spadłam z wysoka; z nieba, chyba. Bolało? Nie, nie czułam nic, prócz szczęścia. W górze zimno, wilgotno, ponuro i czasami nie ma do kogo słowa powiedzieć. Tutaj są zwierzęta, rośliny, nawet małe stworzenia, które czują to, co ja lub czują tak, jak ja. Tylko że tu nie mam już przyjaciół, oni zostali w chmurach. Może kiedyś ich spotkam, może nie, lecz choć daleko od siebie, będziemy jednością.*

*Moja podróż zaczęła się rano na liściu pięknej, białej róży. Widziałam inne kropelki - większe, starsze - spadły szybciej, minutę, godzinę, może dłużej - nie wiem - ja tu byłam przez chwilę. Pierwsze otworzenie oczu, pierwsza próba wstania. Trudne, ale początki zawsze takie są. Jednak dość szybko się ucze. Tak trzeba, tak mówili w niebie. Szybka nauka daje duże szanse przetrwania - pierwsza zasada życia w świecie. Powtarzaliśmy to codziennie, by każdy miał świadomość niebezpieczeństw.*

*W niebie spędza się około tygodnia. Nie śpiemy, więc nie musieliśmy na to marnować czasu. Pozostawała nauka, posiłki, czas wolny. Ale zmęczenia nie czuliśmy nigdy.*

*Zaczynam moją podróż. Uczyli nas, że na Ziemi żyje się około 32 dni, z czego dwa ostatnie to czekanie na śmierć. Mówili także, że trzeba odwiedzić kilka ważnych miejsc. Nie wiem, dlaczego są aż tak ważne, ale bez odwiedzenia liścia w parku, pięknego kwiatu i zwierzęcia bliskiego człowiekowi nie ma nawet co liczyć na „powrót”.*

*Róża, na którą spadłam, jest pięknym kwiatem, więc jedno z miejsc już zobaczyłam. Zauważyłam także, że to nie jedyna roślina w okolicy - są róże innego koloru, odmienne kwiaty, drzewa, krzewy, a wszędzie wokoło rośnie trawa, zielona, soczysta i lekko przystrzyżona. Szybko moją uwagę przykuło dziecko bawiące się w piasku. Kilkuletnia dziewczynka z czarnym, długim warkoczem i zadrapanymi kolanami. Wokół niej biegało, a raczej wolno kroczyło, zwierzę. Nie wiedziałam, co to było, lecz ogon podniesiony do góry podpowiadał mi, że zwierzę nie jest byle jakie. Droga do niego, choć krótka, dla kropki - nieskończona. Poza tym świeciło słońce, a ono jest zabójcze dla każdej z nas. Postanowiłam zaczekać do wieczora albo chociaż do popołudnia, by wyruszyć do kota. Wiem, że to się tak nazywa, inne kropelki, które już coś wiedzą o świecie, powiedziały mi.*

*Wieczór. Czekałam do następnego dnia z wyprawą. Przyszedł ojciec dziecka - ogrodnik. Dbał o rośliny, jak umiał. Dziewczynka pomagała mu tego wieczoru. Podlała to, co była w stanie podać malutką konewką. Dla*

*niej nawet te kilka kwiatków było wystarczająco dużo. Cieszyła się bardzo. Zauważyłam, że kocha kwiaty, a przynajmniej tą zabawę przy nich, jak tata.*

*Zaczynało świtać. Uzi, bo tak dziewczynka wołała na kota, była dzisiejszym moim celem.*

*Rzuciłam się z dwóch metrów w przepaść. Dla Nas to nic nowego. Złapałam się włosy na krańcu, a Uzi biegła dość szybko. Ledwo się utrzymałam, straciłam też trochę siebie. Lecz to wszystko nic w porównaniu ze szczęściem, które mnie przepełniało. Drugi cel osiągnięty. Według wymogów muszę być na zwierzęciu co najmniej cztery dni, najwyższej dziewczynie. Tylko trzeba się zadomowić, poznać mieszkańców. I będzie dobrze.*

*Przez siedem dni „mieszkania” na Uzi zobaczyłam sporo świata. Dom Atali, 8-letniej dziewczynki, ogród, koty i innych ludzi. Jednak czas naglił, a ja nie wiedziałam, gdzie jest park. Uzi by mnie nie zaprowadziła, to kot domowy, co najwyżej ogrodowy.*

*Upadłam na twarde podłoże, nigdzie trawy, zieleni, nic. Czułam się obco w tym sztucznym świecie. Tam nie było jak u Atali. Ale tylko ta jedna droga prowadziła do parku, choć nie, nie znałam drogi, więc nie mogę twierdzić, że była ona jedyną ścieżką. Podążałam wybraną przeze mnie. Miałam nadzieję, że prawidłową. Spotkałam wiele dziwnych stworzeń, które przedstawiały się jeszcze dziwniej. To od nich dowiedziałam się, gdzie jest park. Okazało się, że przypadkowo wybrana droga, była dobrą drogą, a nawet najkrótszą od domu dziewczynki.*

*Całe dziesięć dni maszerowałam do mojego celu, a raczej fragmenty tych dni, kiedy nie świeciło słońce. Ale znalezienie właściwego liścia było trudne. Nie mógł on być pierwszy lepszy. Nie powiedzieli, czy ma mieć jakieś cechy szczególne, odpowiedni kolor, wielkość czy kształt ani z jakiego ma być drzewa. Nawet nie wspomnieli o nim słowem, ale znaleźć go musieliśmy. Trzeba było zdać się na coś, co ludzie nazywają szóstym zmysłem lub intuicją.*

*Znalazłam także coś, a raczej kogoś, innego. Inna kropka, z innej chmury. O tym nigdy moi ziomkowie nie mówili. Inny obóz - wróg. Lecz coś mnie przyciągało w jej kierunku. Kiedyś nazwano to u nas tabu, zakazano i zabroniono rozmawiać na ten temat. Sama nie wiedziałam, czy przepelniające szczęście spowodowane było znalezieniem liścia, czy znalezieniem kropki. Lecz na wszystko i tak było za późno. Znikłam, mając dwadzieścia dwa dni.*

*Spadłam. Spadłam z wysoka; z nieba, chyba...*

## W Tczewie żyli, w Tczewie byli...

### Jan Henryk Dąbrowski (1755-1818)

Ten wybitny polski generał przyszedł na świat 2 sierpnia 1755 r. w Pierzchowcu, obecnie gmina Gdów. Już w wieku jedenastu lat opuścił Polskę. W Saksonii rozpoczął służbę w wojsku. Dopiero w 1792 r. przeszedł do armii polskiej. Został w niej mianowany wicebrigadierem. Wtedy też złożył przysięgę na wierność konfederacji targowickiej.

Gdy wybuchło powstanie kościuszkowskie dowodził obroną stołecznej Warszawy. Następnie wyprawił się do Wielkopolski. Tam awansował do stopnia generała. Po zakończeniu walk dostał się do niewoli rosyjskiej. Nie przyjął jednak propozycji służby w armiach zaborczych, lecz wyjechał do Francji. Zaproponował Napoleonowi stworzenie wojska polskiego, które działałoby na ziemiach włoskich. Propozycja została przyjęta i Dąbrowski rozpoczął organizowanie Legionów Polskich.

Przez wiele lat walczył u boku Francuzów. Dopiero rok 1806 miał przynieść zmiany. Związane one były z wkroczeniem na ziemie polskie wojsk napoleońskich. Wydał wraz z Józefem Wybickim odezwę, która wzywała do rozpoczęcia powstania narodowego w Wielkopolsce. Wkrótce też zajęto Bydgoszcz, Świecie oraz Gniezno.

Wojska polskie w służbie francuskiej stanęły przed problemem zajęcia Tczewa. Wiedziano, że broni on dogodnej drogi do Gdańska, najważniejszego portu ziem polskich. Nieco wcześniej niebronione miasto zajęły oddziały Dziewanowskiego, jednakże ten nieopatrznie wypuścił z rąk zwycięstwo. Tym samym Prusacy w Tczewie zaczęli przygotowywać się do obrony. Była ona nieco łatwiejsza przez usytuowanie miasta na wysokim brzegu, wśród licznych rzeczek i bagien.

Dywizja Dąbrowskiego liczyła 5700 osób oraz sześć dział. Do pomocy generałowi przydzielono również 3000 żołnierzy z polskiej Legii Północnej oraz 3700 osób z dywizji badeńskiej. Dąbrowski postanowił główne siły skupić dookoła zabudowań w Narkowach. Stamtąd armia miała wyruszyć 23 lutego 1807 r. na podbój dawnego miasta Sambora II. Tak też się stało rankiem tego dnia. Już o dziewiątej rano rozpoczął się szturm na mury miejskie.

Generał Dąbrowski osobiście stanął oko w oko ze swoimi żołnierzami i zaczął ich wspierać słowem, a potem czynem. Najpierw zaatakowano Bramę Wodną, która znajdowała się od strony zachodniej. Następnie drugi batalion rozpoczął działania w okolicy Bramy Gdańskiej. Początkowo wydawało się, że Tczew obroni się przed wojskami polskimi. Prusacy zasypali kartaczami atakujących żołnierzy.

Jednakże działania wojsk Dąbrowskiego doprowadziły do tego, że oczyszczono obszar znajdujący się przed murami. Pozwoliło to na skoncentrowanie ataku. W jego wyniku zdobyto obydwie bramy miejskie. Prusacy wycofali się na teren cmentarza oraz kościoła farnego.

Podczas walk aż trzy razy zabito pod generałem Dąbrowskim konia. Doznał ran w biodro i nogę. Z tego powodu przez kilka tygodni leżał w szpitalu gnieńskim. Poważniejsze okazały się obrażenia jego syna pułkownika Jana Michała Dąbrowskiego. Podczas brawurowej akcji zdobywania jednej z bram dosięgły go odłamki pocisku armatniego. Kartacz wywołał tak duże obrażenia, że musiano mu amputować rękę. Tczewska

bitwa okazała się dla niego końcem kariery wojskowej.

Na ojca natomiast spłynął grad nagród. Dzięki wygranej bitwie o Tczew oraz kilkunastu innym starciom w 1808 r. otrzymał Order Virtuti Militari. Następnie walczył z Austriakami w kampanii 1809 r., a także wziął udział w ataku na Rosję. Po zakończonej epopei napoleońskiej osiadł w swoim dworku w Winnej Górze. Zmarł w 1818 r. Jego serce jest przechowywane w Krypcie Zasłużonych Wielkopolan, która znajduje się w podziemiach kościoła św. Wojciecha w Poznaniu.

W Tczewie mamy obecnie Gimnazjum nr 1 im. Generała Jana Henryka Dąbrowskiego, które znajduje się przy ulicy Czyżykowskiej. Poza tym jedna z głównych ulic nosi imię tego polskiego bohatera.

Piotr Paluchowski



#### Na podstawie:

**C. Skonka, Przejdzim Wisłę, przejdziem Wartę.... Miejsca i zabytki w Polsce związane z Józefem Wybickim i gen. Janem Henrykiem Dąbrowskim, Gdańsk 1996.**

**C. Skonka, Marsz marsz Dąbrowski, Kociewski Magazyn Regionalny, nr 2, 1987, s. 12 – 16.**

### Józef Dylkiewicz (1906-1989)

Koniec drugiej wojny światowej był początkiem tragedii wielu Polaków zamieszkujących wschodnie kresy Rzeczypospolitej. Wiele naszych rodaków musiało opuścić rodzinne strony i wyruszyć w głąb kraju. Jedną z takich właśnie osób był Józef Dylkiewicz, który w 1945 r. osiadł na stałe wraz z rodziną w Tczewie. Mimo dramatycznych okoliczności traktował to miasto jako swój drugi dom i w znaczący sposób się mu przysłużył.

Józef Dylkiewicz urodził się w Wilnie 18 marca 1906 r. Miał czworo rodzeństwa. Na Litwie spędził dzieciństwo i młodość. Jako niespełna 18-latek podjął decyzję o udaniu się na emigrację do USA. Skutecznie jednak pokrzyżowało mu szyki aresztowanie go na terenie Tczewa. Nie mógł jeszcze wtedy przypuszczać, że los na zawsze zwiąże go z tym miastem.

Po powrocie w rodzinne strony ukończył gimnazjum, kursy pedagogiczne, a następnie trzyletnie studium teatralne. Od 1932 r. pracował jako nauczyciel w szkole podstawowej. W latach 1934-1937 pracował w Łodzi, a następnie w Katowicach. Od 1935 do 1939 r. napisał szesnaście sztuk oraz kilka adaptacji scenicznych pod pseudonimem Józef Nałęcz. Niektóre z nich ukazały się w przekładzie czeskim i litewskim. Wybuch drugiej wojny światowej zastał go już w rodzinnych stronach w Nowej Wilejce. Jesienią 1939 roku został aresztowany przez Sowietów. W 1941 r. udało mu się zbiec przed zesłaniem. Po tych wydarzeniach podjął współpracę z Armią Krajową pod pseudonimem Euzebiusz. Poza tym prowadził tajne nauczanie.

W 1945 r. zorganizował transporty repatriantów. Wraz z rodziną przeniósł się do Giżycka. Nie odpowiadał im jednak tamtejszy klimat. Rodzina Dylkiewiczów na stałe przeprowadziła się do Tczewa w listopadzie 1945 r. Początkowo zamieszkała na osiedlu Prątnica, a następnie w domu przy ulicy Baldowskiej. Dość ciężko przechodziła adaptację w nowym

środowisku. Szczególnie trudno było dzieciom, których nietypowy akcent wyśmiewano.

Józef Dylkiewicz przez całe życie był aktywnym działaczem społecznym i kulturalno-oświatowym. Początkowo zajął się problemem analfabetyzmu. W 1946 r., będąc przewodniczącym Komisji Oświaty i Kultury, uruchomił działalność 16 ruchomych bibliotek. Uczestniczył w organizacji oddziału Towarzystwa Rozwoju Ziem Zachodnich, którego został sekretarzem. Organizowane przez niego sesje popularno-naukowe przyczyniły się do opracowania monografii Tczewa, Gniewa i Pelplina. W latach 70. był jednym z założycieli Towarzystwa Miłośników Ziemi Tczewskiej. W 1966 r. przeszedł na emeryturę, pracował jednak dalej jako bibliotekarz aż do 1972 r. Nie zaprzestał swojej działalności społecznej. W 1985 r. wstąpił do Stowarzyszenia „Wisła-Odra” oraz pomagał środowiskom kombatanckim. Będąc już w sędziwym wieku działał na rzecz najstarszych mieszkańców miasta prowadząc dla nich klub seniora na Suchostrzygach.

Józef Dylkiewicz obdarzony był talentem pisarskim. Łączył go z działalnością społeczną i imprezami okolicznościowymi. Już w 1946 r. napisał Szopkę Tczewska, z której dochód przeznaczony był na odnowienie hali miejskiej. Był autorem tekstów kilku hymnów tczewskich szkół. Jego wiersze uświetniały wiele imprez okolicznościowych. Ich oryginalne maszynopisy przechowywane są w zbiorach Sekcji Historii Miasta Tczewa Biblioteki Publicznej im. Aleksandra Skulteta. Aktywnie udzielał się jako publicysta w kilku regionalnych gazetach. Na uwagę zasługuje również napisany przez niego utwór Kantata o Tczewie.

Dziełem jego życia była bogato ilustrowana Kronika miasta Tczewa. Stanowi ona ciekawe źródło historyczne. Już za życia autora działalność ta przysporzyła mu rozgłosu. Przyczyniły się do tego lokalne gazety, które informowały o jego dokonaniach. Pod-

kreślano emocjonalny stosunek, jakim darzył opisywane przez siebie miasto. Za swoją działalność Józef Dylkiewicz wielokrotnie wyróżniany był ważnymi odznaczeniami państwowymi, w tym Krzyżem Orderu Odrodzenia Polski.

Ze wspomnień jego córki Krystyny Łatasiewicz zawartych w książce Czesława Glinkowskiego *Przywróćmy pamięć...* jawi się on jako człowiek przepojony tradycyjnymi wartościami, dla którego rodzina stanowiła podstawową wartość. Był przekonany, że swoje osiągnięcia w dużym stopniu zawdzięcza żonie, z którą przeżył zgodnie 52 lata swojego życia, aż do śmierci 29 września 1989 r.

Michał Maryniak



#### Bibliografia:

**Źródła:**  
*Dziennik Bałtycki*, 1984, nr 296.  
*Głos Wybrzeża*, 1986, nr 67; 1989, nr 277.  
*Wieczór Wybrzeża*, nr 104, 1986.  
 Maszynopisy wierszy przechowywane w zbiorach Sekcji Historii Miasta Tczewa Miejskiej Biblioteki Publicznej w Tczewie.

**Literatura:**  
 Szwoch R., *Słownik biograficzny Kociewia*, t. 1, Stargard Gdański 2005.

Glinkowski C., *Przywróćmy pamięć...*, Tczew 2008.

Glinkowski C., *Życie Tczewem pisane*, Tczew 2002.

Ziółkowski M., *Szkice kociewskie*, Tczew 2003.

\*Zdjęcie pochodzi ze zbiorów Sekcji Historii Miasta Miejskiej Biblioteki Publicznej w Tczewie.

## W Centrum Wystawienniczo-Regionalnym Dolnej Wisły

# Europejska Noc Muzeów

Po raz pierwszy w Tczewie odbędzie się Europejska Noc Muzeów. Z taką inicjatywą wyszło Centrum Wystawienniczo-Regionalne Dolnej Wisły, do akcji włączyło się Muzeum Wisły. Obie placówki zapraszają na noc pełną atrakcji **17 maja od godz. 18.00 do 24.00.**

Program:

**18.00 – 19.00** – otwarcie wystawy kaszubskiej sztuki ludowej

**19.00 – 24.00** – stanowiska twórców ludowych i Kół Gospodyń Wiejskich.

**19.00, 20.00, 21.00, 22.00, 23.00** – oglądanie jachtów „Opty”, „Dal”, „Kumka” oraz barkasu Zalewu Wiślanego

**19.15 – 20.00** – lekcja j. kaszubskiego. Lekcję poprowadzi nauczycielka języka kaszubskiego Iwona Makurat z Kościerzyny

**od 19.00** – koncert piosenki turystycznej w wykonaniu harcerzy hufca Tczew

**od 19.30** – pokazy i warsztaty wiązania węzłów i żeglarskie opowieści Jacka Bieleckiego z Kątów Rybackich

**od 19.30** – pokaz składania kajaka turystycznego w wykonaniu Andrzeja Rischki

**20.15 – 21.00** – pogadanka po kociewsku, zajęcie poprowadzi znana kociewska poetka i regionalistka Emilia Rulińska z Gniewa

**20.00 – 21.00** – kilka słów o tabace, prelekcję wygłosi Wojciech Makurat z Kościerzyny.

**21.00 – 22.00** – warsztaty garncarstwa, które poprowadzi Pani Józefa Tymińska

**21.00 – 22.00** – opowieści Iwo Dylkiewicza

**22.00-23.00** – warsztaty papieru czerpanego, które poprowadzi Józef Ziółkowski

**22.00-23.00** – pokaz filmu „Między narodami” w reżyserii Mirosława Borka

**22.00 i 23.00** – nocny spacer po Tczewie z li-



cencjonowanym przewodnikiem oraz historykami **23.00 – 24.00** – filmy o Tczewie (dziejziniec).

Wizualizacja projektu aranżacji stałej wystawy pt. „Wisła w Dziejach Polski”

**Przez cały czas trwania imprezy** będzie możliwość zwiedzania wszystkich wystaw: *Tczew - od osady do współczesności, Kaszubska Sztuka Ludowa, Odnalezione uroki Tczewa, Dzieje kajaka i kajakarstwa, Cztery pory roku nad Wisłą i Historia osadnictwo w delcie Wisły na przestrzeni dziejów.*

**ZAPRASZAMY!**

## W maju

# Z kalendarza imprez

- 2.05 - Dzień Godności Osoby Niepełnosprawnej, miejsce - pl. Hallera, organizator: Koło Polskiego Stowarzyszenia na Rzecz Osób z Upośledzeniem Umysłowym;
- 3.05 - uroczystości w rocznicę uchwalenia Konstytucji 3 Maja i Festyn Powiatowy (patrz obok);
- 3.05 - Otwarty Turniej Par Brydża Sportowego z okazji uchwalenia Konstytucji 3 Maja - Grand Prix, miejsce: Centrum Kultury i Sztuki, organizator: Stow. Brydża Sportowego TREFL;
- 6.05 - IV Przegląd Twórczości Teatralnej „Życie to teatr”, miejsce: CKiS, organizator: MOPS, Środowiskowy Dom Samopomocy;
- 8-9.05 - Warsztaty i plener plastyczny dla dzieci i młodzieży, miejsce i organizator: CKiS;
- 18.05 - Festyn parafialno-integracyjny, miejsce: plac przy kościele NMP Matki Kościoła, organizator: parafia NMP Matki Kościoła, Akcja Katolicka przy parafii;
- 16.05 - Jubileusz 55-lecia Specjalnego Ośrodka Szkolno-Wychowawczego w Tczewie oraz 5-lecia nadania placówce imienia Jana Pawła II; miejsce: CKiS, organizator: SOSW;
- 16-30.05 - wystawa malarstwa Krystyny Dąbrowskiej, miejsce i organizator: CKiS;
- 16.05 - Koncert z okazji Dnia Matki i Ojca, miejsce: CKiS, organizator: Niepubliczne Przedszkole „Jarzębinka”;
- 17.05 - Wybory Miss Województwa Pomorskiego, miejsce: CKiS, organizator: Agencja „Impresario”;
- 17.05 - VII Festyn Radości, miejsce: kantonka, organizator: Stow. Terapii i Profilaktyki Szkolnej „Przemiana”;
- 17-27.05 - Wystawa kaszubskiej sztuki ludowej, miejsce i organizator: Centrum Wystawienniczo-Regionalne D. Wisły;
- 17.05 - Noc Muzeów - CWRDW (patrz obok i str. 20)
- 23-25.05 - XI Międzynarodowy Festiwal Muzyki Rodzinnej FAMILIA - Tczew, miejsce CKiS, organizator: Fundacja Domu Kultury;
- 24.05 - Mistrzostwa Świata Strongwoman, miejsce: bulwar nad Wisłą, organizatorzy: UM, TTK Brama;
- 25.05 - Koncert dla Mamy w wykonaniu Harcerskiej Orkiestry Dętej, miejsce park CKiS, organizator: CKiS;
- 27.05 - Koncert dla mieszkańców Tczewa w wykonaniu uczniów Państwowej Szkoły Muzycznej, miejsce: CKiS, organizator: Państwowa Szkoła Muzyczna I st. w Tczewie;
- 31.05 - Festiwal Pieśni Chóralnej, miejsce: CKiS, organizator: Stow. Przyjaciół Chóru Męskiego ECHO, CKiS.

## 3 Maja w Tczewie

# Uroczystości patriotyczne i festyn

Starostwo Powiatowe w Tczewie organizuje Festyn Powiatowy z okazji Rocznicy uchwalenia Konstytucji 3 Maja, który odbędzie się 3 maja 2008 r. Uroczystości patriotyczne – religijne odbędą się w Kościele pw. Podwyższenia Krzyża Świętego i na Skwerze Konstytucji 3 Maja a impreza rekreacyjno-sportowa na Bulwarze Nadwiślańskim.

Uroczystości patriotyczne – religijne rozpoczną się o 9.30 mszą św. za Ojczyznę. Po mszy o 10.45 nastąpi wymarsz do Skweru Konstytucji 3 Maja i kontynuacja uroczystości (przemówienie starosty tczewskiego, prezydent miasta oraz składanie wiązanek kwiatów).

Tego samego dnia w godz. 14.00 – 22.00 odbędzie się Festyn Powiatowy na Bulwarze Nadwiślańskim. Na scenie zobaczyć będzie można występy dzieci i młodzieży, zespół Modraki, Harcerską Orkiestrę Dętą, Chór Męski ECHO, zespół Mega Ton. Jako gwiazdy wieczoru wystąpią zespół Lars, a następnie Gosia Andrzejewicz z zespołem.

Na placu odbędą się: turniej szachowy, zawody strzeleckie, gry i zabawy sportowe dla dzieci i dorosłych. Obędą się także, pokazy strażackie, znakowanie rowerów, zajęcia plastyczne. Będą również zjeżdżalnie Euro-bungy, oraz stoiska kół gospodyń wiejskich z przysmakami regionalnymi.

## PCPR zmieniło godziny urzędowania

Powiatowe Centrum Pomocy Rodzinie w Tczewie zmieniło godziny otwarcia placówki. Od 7 kwietnia br. PCPR czynne jest od poniedziałku do piątku (z wyjątkiem środy) w godz. 8.00-14.0, zaś w środę w godz. 7.30-15.30.

Placówka mieści się przy ul. Kołłątaja 5, tel. 058 530-44-40, 058 532-07-84.

**Panorama Miasta – Biuletyn Informacyjny Samorządu Miasta Tczewa**  
**Rada Programowa: przewodniczący – Kazimierz Ickiewicz**  
**członkowie – Zenon Drewa, Mirosław Pobłocki, Włodzimierz Mroczkowski, Grażyna Antczak, Tomasz Jezierski, Gertruda Pierzynowska, Zyta Mysza, Ludwik Kiedrowski.**  
**Redaktor naczelny – Małgorzata Mykowska.**  
**Urząd Miejski Tczew, Biuro Promocji Miasta ☎ 77-59-322**  
**Wydawca: Miejska Biblioteka Publiczna im. Aleksandra Skulteta,**  
**ul. J. Dąbrowskiego 6, ☎ 531-35-50; 531-36-37**

Centrum Wystawienniczo-Regionalne  
Dolnej Wisły w Tczewie

oraz

Muzeum Wisły w Tczewie

serdecznie zapraszają

na

**NOC MUZEÓW**

W PROGRAMIE:

otwarcie wystawy „kaszubska sztuka ludowa”  
stoiska twórców ludowych  
lekcja języka kaszubskiego i gwary kociewskiej  
warsztaty garncarstwa i papieru czerpanego  
koncert piosenki turystycznej  
żeglarskie opowieści oraz pokazy  
i warsztaty wiązania węzłów żeglarskich  
pokaz składania kajaka turystycznego  
oglądanie jachtów  
opowieści Iwo Dylkiewicza  
pokazy filmów  
nocne spacery po Tczewie  
konkursy z nagrodami dla dzieci

17 MAJA 2008r. GODZ. 18.00-24.00

ul. 30-go Stycznia 4 83-110 Tczew

po raz pierwszy w Tczewie

