

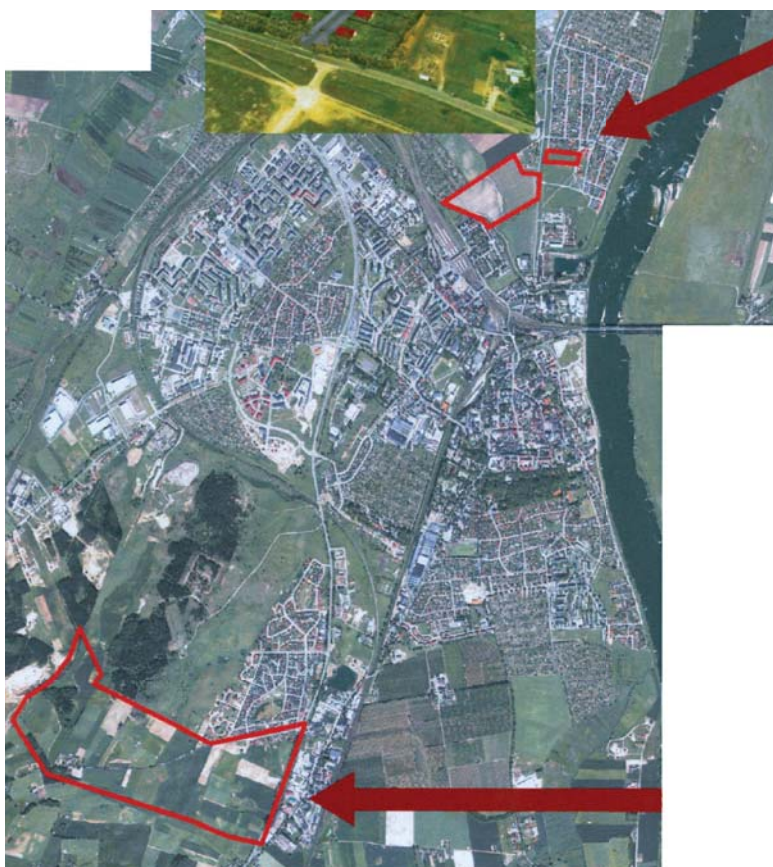


# PANORAMA MIASTA

BEZPŁATNY BIULETYN INFORMACYJNY SAMORZĄDU MIASTA TCZEWA  
NR 3/241 • TCZEWA • MARZEC 2011 r. ISSN 1234-5911

## MIASTO SPRZEDAJE

W NUMERZE



TEREN PO POŁUDNIOWEJ STRONIE ULICY GŁOWACKIEGO oraz rejon ulicy Czatkowskiej to dwie podstawowe lokalizacje, gdzie będzie rozwijać się budownictwo mieszkaniowe jednorodzinne. Na inwestorów czekają w tym roku także atrakcyjne nieruchomości przeznaczone pod działalność usługową.

Więcej na str. 7 ➔

- Dom Przedsiębiorcy – 15 kwietnia wielkie otwarcie
- 1 kwietnia – rusza Narodowy Spis Powszechny Ludności i Mieszkań
- Co proponują tczewskie przedszkola
- Położenie to wielki atut Tczewa
- Tczewianka w finale Olimpiady Wiedzy
- o Bezpieczeństwie

**MIEJSKI KALENDARZ  
IMPREZ  
kwiecień – maj  
– czerwiec  
2011**

Już od 2012 r.?

## Tczew z biletem metropolitalnym

Być może już od 2012 roku Tczew objęty zostanie biletem metropolitalnym. Oznacza to, że na podstawie jednego biletu będzie można podróżować między Tczewem a Wejherowem różnymi środkami komunikacji publicznej (SKM, Przewozy Regionalne, komunikacja miejska). To ogromne ułatwienie szczególnie dla osób dojeżdżających do trójmiejskich zakładów pracy i szkół.



– Podjęte zostały działania zmierzające do uruchomienia w Tczewie biletu metropolitalnego już od 1 stycznia 2012 roku – tłumaczy **Mirosław Pobłocki**, prezydent Tczewa. – Bilet ten funkcjonowałby niezależnie od Karty Miejskiej.

Prezydent Tczewa spotkał się w tej sprawie z **Mieczysławem Strukiem**, marszałkiem Województwa Pomorskiego, **Ryszardem Świlskim**, członkiem zarządu Woj. Pomorskiego, **Maciejem Lignowskim**, prezesem SKM oraz **Hubertem Kołodziejczykiem**, prezesem Metropolitalnego Związku Komunikacyjnego Żatoki Gdańskiej. Wszystkie strony wyraziły wolę objęcia Tczewa systemem biletu metropolitalnego.

Obecnie Metropolitalny Związek Komunikacyjny Żatoki Gdańskiej zrzesza 13 gmin (Gdańsk, Gdynia, Kolbudy, Kosakowo, Luzino, miasto i gmina Pruszcz Gdański, Reda, Rumia, Sopot, miasto i gmina Wejherowo, Żukowo). Zadaniem Związku jest wspólne kształtowanie polityki komunikacyjnej oraz zarządzanie lokalnym transportem zbiorowym na terenie gmin członkowskich.

W ramach systemu można korzystać z w biletu jedno-przejazdowego, 24-godzinnego, 72-godzinnego i 30-dniowego. Koszt biletu 30-dniowego normalnego to od 120 do 200 zł (w zależności od tego, ilu przewoźników obejmuje – szczegóły można znaleźć na [www.mzkgz.org](http://www.mzkgz.org)).

M.M.

## Główne wejście na dworzec zamknięte



Od 12 marca br. główne wejście na dworzec PKP od strony ul. Pomorskiej zostało zamknięte na okres około trzech miesięcy. Zamknięcie spowodowane jest pracami w bezpośrednim sąsiedztwie dworca, związanymi z budową transportowego węzła integracyjnego. W tym czasie na dworzec można się dostać schodząc na peron nr 1 z prawej strony budynku dworcowego. Stamtąd jest możliwość wejścia do holu głównego i kas. Cały czas czynne jest też wejście od strony ul. Prostej.

## ILU NAS JEST?

Na początku marca 2011 r. w Tczewie zameldowanych było 59 880 osób, w tym 58 790 na pobyt stały i 1090 na pobyt czasowy. Od początku lutego ubył 12 mieszkańców miasta.

## VII SESJA

Proponowany porządek obrad VII sesji Rady Miejskiej w Tczewie na dzień 31 marca 2011 r. (czwartek) o godz. 10.00 w sali konferencyjnej im. F. Fabicha w Urzędzie Miejskim w Tczewie

### I. CZĘŚĆ PIERWSZA:

1. Otwarcie sesji i powitanie gości.
2. Sprawdzenie obecności radnych.
3. Przedstawienie proponowanego porządku obrad sesji.
4. Przyjęcie protokołu z sesji Rady Miejskiej w Tczewie z dnia 24 lutego 2011 r.
5. Informacja z działalności Prezydenta Miasta Tczewa.
6. Informacja z interpelacji zgłoszonych przez radnych w okresie od 24 lutego do 30 marca 2011 r.

### II. CZĘŚĆ DRUGA:

7. Informacja z przebiegu „Nieobozowej Akcji Zima 2011”.
8. Informacja z realizacji zadań statutowych realizowanych przez TCSiR w 2010 r. wraz z informacją o poniesionych kosztach i dochodach osiągniętych w poszczególnych obiektach sportowych.
9. Informacja z realizacji zadań statutowych realizowanych przez MBP, CKiS oraz CWRDW w 2010 r.
10. Sprawozdanie z wykonania planu pracy Pracowni Edukacji Ekologicznej za rok 2010.
11. Sprawozdanie z realizacji planu gospodarki odpadami dla Miasta Tczewa za lata 2009-2010.
12. Podjęcie uchwał w sprawie:
  - 12.1 zmian w budżecie miasta Tczewa na 2011 rok,
  - 12.2 zmieniająca uchwałę w sprawie Wieloletniej Prognozy Finansowej miasta Tczewa na lata 2011-2024,
  - 12.3 zmieniająca uchwałę w sprawie udzielenia pomocy finansowej dla Powiatu Tczewskiego,
  - 12.4 zmieniająca uchwałę w sprawie zatwierdzenia Gminnego Programu Profilaktyki i Rozwiązywania Problemów Alkoholowych i Przeciwdziałania Narkomanii w mieście Tczewie na rok 2011,
  - 12.5 przyjęcia Gminnego Programu Przeciwdziałania Przemocy w Rodzinie i Ochrony Ofiar Przemocy w Rodzinie dla Miasta Tczewa na lata 2011-2015,
  - 12.6 zmieniająca uchwałę w sprawie zawarcia porozumienia międzygminnego dotyczącego powierzenia Gminie Miejskiej Tczew wykonywania zadania własnego Gmin w zakresie utrzymywania składowisk odpadów i ich unieszkodliwiania, z Gminami: Miejska Malbork, Gmina Malbork, Lichnowy, Miłoradz, Nowy Staw, Stare Pole, Gmina Tczew, Gniew, Pelplin, Morzeszczyn, Subkowy, Krynica Morska, Nowy Dwór Gdański, Ostaszewo, Stegna, Sztutowo, Cedry Wielkie, Miejska Pruszcz Gdański, Gmina Pruszcz Gdański, Pszczółki, Suchy Dąb, Trąbki Wielkie,
  - 12.7 likwidacji jednostki budżetowej Przedszkola nr 9 w Tczewie, przy ul. Kościuszki 18,
  - 12.8 zwolnienia z obowiązku zbycia nieruchomości w drodze przetargu,
  - 12.9 przyznania dotacji na prace konserwatorskie, restauratorskie i roboty budowlane przy zabytkach wpisanych do rejestru, znajdujących się na terenie administracyjnym miasta Tczewa,
  - 12.10 ustanowienia roku 2011 „Rokiem Grzegorza Ciechowskiego”.
13. Zgłaszanie interpelacji i zapytań oraz wniosków.
14. Wolne wnioski, informacje oraz oświadczenia.

### PANORAMA MIASTA – BIULETYN INFORMACYJNY SAMORZĄDU MIASTA TCZEWA

RADA PROGRAMOWA: przewodniczący – Kazimierz Ickiewicz  
CZŁONKOWIE – Zenon Drewa, Ludwik Kiedrowski, Zyta Myszką,  
Barbara Kamińska, Włodzimierz Mroczkowski, Zbigniew Urban.

REDAKTOR NACZELNA – Małgorzata Mykowska.

Urząd Miejski Tczew, Biuro Promocji Miasta ☎ 77-59-322

WYDAWCA: Miejska Biblioteka Publiczna im. Aleksandra Skulteta,  
ul. J. Dąbrowskiego 6, ☎ 531-35-50; 531-36-37



PROGRAM  
REGIONALNY  
NARODOWA STRATEGIA SPÓJNOŚCI



UNIA EUROPEJSKA  
EUROPEJSKI FUNDUSZ  
ROZWOJU REGIONALNEGO

15 kwietnia – otwarcie

## Dom Przedsiębiorcy prawie gotowy

Zakończył się już odbiór techniczny w obiekcie zlokalizowanym przy ul. Obrońców Westerplatte 3. Obecnie trwa wyposażanie budynku w meble, sprzęt komputerowy i audiowizualny. 15 kwietnia nastąpi otwarcie Domu Przedsiębiorcy w Tczewie.

Dom Przedsiębiorcy ma na celu wspomaganie rozwijania innowacyjności w naszym subregionie, zmniejszanie bezrobocia i sprawić, że osoby startujące z własnym biznesem, poczują się pewniej na rynku pracy.

– Chcemy pomóc stworzyć przez okres 10 lat, około 70 nowych firm – wyjaśnia **Hanna Pietrzakiewicz**, kierownik Biura d.s. Wspierania Przedsiębiorczości UM, koordynator projektu. – Do tej pory w Tczewie i powiecie tczewskim nie funkcjonowała jednostka, która zajmowałaby się wspieraniem przedsiębiorczości w takiej formie. Chcemy wyjść naprzeciw oczekiwaniom przedsiębiorców i pomóc im przejść przez gąszcz przepisów i formalności.

Dom Przedsiębiorcy będzie miejscem, gdzie można zasięgnąć porad i liczyć na fachową pomoc w prowadzeniu biznesu. Jego działalność adresowana jest do sektora mikro, małych i średnich przedsiębiorstw. To tutaj funkcjonować będzie jedyny w powiecie tczewskim inkubator przedsiębiorczości. Mogą do niego przystąpić osoby fizyczne, prowadzące lub rozpoczynające działalność gospodarczą o charakterze innowacyjnym. Inkubator oferu-



je pomieszczenia dla 7 przedsiębiorstw – pokoje wyposażone są w media i niezbędną infrastrukturę biurową.

W Domu Przedsiębiorcy będzie można zarejestrować działalność gospodarczą, a także złożyć wniosek o wydanie zezwolenia na sprzedaż napojów alkoholowych. Instytucja pomoże w zdobywaniu niezbędnych informacji gospodarczych, dzięki współpracy z instytucjami otoczenia biznesu oraz – w przyszłości – z ośrodkami akademickimi. Proponuje także miejsce do spotkań dla organizacji przedsiębiorców.

Dom Przedsiębiorcy będzie oferował szkolenia organizowane we współpracy z różnymi instytucjami otoczenia biznesu.

Fundusze na stworzenie tczewskiej placówki pochodzą z Regionalnego Programu Operacyjnego Województwa Pomorskiego na lata 2007-2013, w ramach Działania 1.5.1 Infrastruktura dla Rozwoju Firm Innowacyjnych.

### Uniwersytet Trzeciego Wieku

## Prezydent Tczewa w gronie senatorów

Tczewski Uniwersytet Trzeciego Wieku skupia już blisko stu słuchaczy. Podczas ostatniego spotkania, 21 marca, studenci otrzymali indeksy, a do grona senatorów uczelni dołączył **Mirosław Pobłocki**, prezydent Tczewa.

– Kończyłem dwie uczelnie, więc dwa razy byłem studentem, teraz zasiadam pod drugiej stronie i prawdę mówiąc czuję się trochę dziwnie – przyznał nowo powołany członek senatu. – Czuję odpowiedzialność naszej grupy za to, że chcemy poszerzać swoją wiedzę o świecie i zaufaliście senatowi wierząc, że stworzy wam warunki do nauki.

Co roku zwiększa się liczba osób chcących uczestniczyć w zajęciach uczelni, ale jak zauważył obecny na spotkaniu poseł **Kazimierz Smoliński**, brakuje tam parytetu. W zdecydowanej większości są panie.

**Stefan Kukowski**, członek senatu, przypomniał historię działalności uniwersytetów III wieku. Idea narodziła się we Francji w pierwszej połowie lat 70. ubiegłego wieku i szybko rozprzestrzeniła się w innych krajach. Pierwszy polski uniwersytet dla seniorów powstał w 1975 r. na Uniwersytecie Warszawskim.



Prezydent **Mirosław Pobłocki** wręczył indeksy słuchaczom

Tczewska uczelnia działa już od 6 lat. Jej celem statutowym jest pobudzenie osób starszych do aktywizacji intelektualnej, psychicznej i społecznej, propagowanie zdrowego stylu życia i wdrażanie profilaktyki gerontologicznej. Słuchacze uczestniczą w kursach języków obcych, komputerowych, warsztatach rękodzieła artystycznego, gimnastyce usprawniającej. Wykłady odbywają się co dwa tygodnie w budynku CED, natomiast warsztaty w CWRDW oraz w sali gimnastycznej przy ul. Niepodległości.

M.M.

## KRÓTKO

### Wystawa papieska w CWRDW

Fabryka Sztuk Centrum Wystawieniczo-Regionalne Dolnej Wisły w Tczewie serdecznie zaprasza do zwiedzania wyjątkowej **wystawy fotograficznej upamiętniającej postać papieża Polaka – „Jan Paweł II. Droga do świętości”**. Wystawa obejmuje 20 wielkoformatowych fotografii oraz ponad 30 mniejszych zdjęć, przedstawiających m.in. życie rodzinne Ojca Świętego, spotkania z pielgrzymami w Rzymie, wizytę w Pelplinie w trakcie pielgrzymki do Polski w 1999 r., audiencję generalną w Watykanie przedstawicieli Ziemi Tczewskiej oraz pogrzeb Papieża. Fotografie pochodzą ze zbiorów Archiwum Domu Rodzinnego Jana Pawła II w Wadowicach (udostępnione dzięki życzliwości s. Magdaleny Strzeleckiej), z Archiwum Fotograficznego Katolickiej Agencji Informacyjnej oraz ze zbiorów prywatnych tczewian – Gabrieli Zielińskiej oraz Józefa M. Ziolkowskiego.

Uroczyste otwarcie wystawy odbędzie się **2 kwietnia o godz. 15.30**. Ekspozycja będzie czynna od 3 do 23 kwietnia w Fabryce Sztuk, a od **29 kwietnia do 1 czerwca br. w kościele pw. Najświętszej Maryi Panny Matki Kościoła w Tczewie**.

### Starówka w bibliotece



Miejska Biblioteka Publiczna w Tczewie zaprasza na wystawę „Z historyczną wizytą na staromiejskim Rynku” przedstawiającą obecny plac Hallera na przestrzeni wieków. Przy pomocy interesujących zdjęć, widokówek i różnych archiwaliów zaprezentowane zostaną nieistniejące ważne obiekty, np. ratusz, uroczystości państwowe i lokalne, które odbywały się na Rynku, znani mieszkańcy starówki oraz historia poszczególnych kamienic. Dla starszego pokolenia będzie to podróż sentymentalna po staromiejskim Rynku, a dla dzieci i młodzieży, kolejna lekcja historii. Ekspozycja została przygotowana we współpracy z Archiwum Państwowym w Gdańsku.

Uroczyste otwarcie odbędzie się **4 kwietnia o godz. 17:00 w Bibliotece Głównej przy ul. J. Dąbrowskiego 6**. Wystawę można zwiedzać do **18 kwietnia**.

## 5 wniosków

## Dotacje na prace konserwatorskie

Zgodnie z uchwałą Rady Miejskiej w Tczewie w sprawie przyjęcia zasad i trybu udzielenia i rozliczenia dotacji na prace konserwatorskie, restauratorskie i roboty budowlane przy zabytkach wpisanych do rejestru, znajdujących się na terenie administracyjnym miasta Tczewa do Urzędu Miasta Tczewa wpłynęło 5 wniosków o przyznanie dotacji:

1. Jerzego Badźmierowskiego – wniosek dot. renowacji budynku przy ul. Wyszyńskiego 8 w Tczewie
2. Parafii Rzymskokatolickiej pw. Podwyższenia Krzyża Św. – wniosek dot. przeprowadzenia prac konserwatorskich przy barokowym ołtarzu głównym z XVII/XVIII w.
3. Jolanty i Piotra Wrycza – wniosek dot. wymiany stolarki okiennej i drzwiowej, uzupełnienia tynków, nadania nowej kolorystyki, wymiany więźby dachowej z uwagi na jej zły stan techniczny i pokrycia dachu dachówką ceramiczną w kamienicy przy ul. Krótkiej 11 w Tczewie
4. Przedsiębiorstwa Handlowo-Usługowego SAKI Beata Sako-wicz – wniosek dot. wymiany stolarki okiennej (okna i drzwi balkonowe) w kamienicy przy ul. J. Dąbrowskiego 2 w Tczewie
5. Mirosławy i Mirosława Ciesielskich oraz Haliny Śliwińskiej – wniosek dot. wymiany stolarki okiennej i drzwiowej, docieplenia ścian z nadaniem nowej kolorystyki, odtworzenia detali w kamienicy przy ul. Mickiewicza 7 w Tczewie.

## Od 1 kwietnia

## Nowe stawki opłat za wodę i ścieki

Podczas lutowej sesji Rady Miejskiej zatwierdzone zostały nowe taryfy dla zbiorowego zaopatrzenia w wodę i zbiorowego odprowadzania ścieków przez Zakład Wodociągów i Kanalizacji Sp. z o.o. w Tczewie. Nowe stawki obowiązują od 1 kwietnia 2011 r. do 31 marca 2012 r. W porównaniu do obecnie obowiązujących, stawki wzrastają o 1 do 3 proc.



Ceny w roku 2011 dla poszczególnych grup odbiorców (ceny i stawki netto; do cen i stawek opłat dolicza się podatek od towarów i usług w wysokości określonej odrębnymi przepisami) wynoszą odpowiednio:

### Wysokość opłat za 1 m<sup>3</sup> wody oraz opłat stałych:

1. gospodarstwa domowe, sfera niematerialna, sfera produkcji materialnej – 2,59 zł/m<sup>3</sup>
2. stała opłata abonamentowa na jednego odbiorcę na miesiąc
  - za gotowość qhnom ≤ 3,5 m<sup>3</sup>/h – 2,31 zł/odb./mies.
  - za gotowość qhnom > 3,5 m<sup>3</sup>/h, < 20,0 m<sup>3</sup>/h – 50,15 zł/odb./mies.
  - za gotowość qhnom ≥ 20,0 m<sup>3</sup>/h – 177,60 zł/odb./mies.

### Wysokość opłat za 1 m<sup>3</sup> ścieków:

1. gospodarstwa domowe i sfera produkcji niematerialnej – 3,75 zł/m<sup>3</sup>
2. sfera produkcji materialnej – 5,99 zł/m<sup>3</sup>

### Proponowane taryfy w porównaniu z obecnie obowiązującymi:

- a) wzrosną o 8 groszy na 1 m<sup>3</sup> dostarczonej wody, tj. o 3%,
- b) wzrosną opłaty abonamentowe:
  - dla wodomierzy qhnom ≤ 3,5 m<sup>3</sup>/h o 3 grosze na miesiąc, tj. o 1%
  - dla wodomierzy qhnom > 3,5 m<sup>3</sup>/h < 20,0 m<sup>3</sup>/h o 1,17 zł na miesiąc, tj. o 2%
  - dla wodomierzy qhnom > 20,0 m<sup>3</sup>/h o 2,90 zł na miesiąc, tj. 2%
- c) wzrosną o 9 groszy na 1 m<sup>3</sup> odebranych ścieków dla gospodarstw domowych i strefy produkcji niematerialnej, tj. o 2%

- d) wzrosną o 10 groszy na 1 m<sup>3</sup> odebranych ścieków dla strefy produkcji materialnej, tj. o 2%.

W uzasadnieniu do uchwały czytamy m.in.: *Na takie ukształtowanie się poziomu cen i stawek opłat rzutuje w zasadniczy sposób wzrost kosztów ponoszonych przez Spółkę, a także realizowane przez nią remonty i inwestycje. Nowe taryfy gwarantują w roku ich obowiązywania pozyskanie przychodów na poziomie umożliwiającym realizację planowanych i koniecznych w 2011 r. remontów urządzeń wodociągowych i kanalizacyjnych, co w efekcie wpłynie na rozszerzenie zasięgu i poprawę jakości świadczonych usług. Proponowane zmiany w wysokości opłat, mają na celu nie tylko pełne pokrycie wszystkich kosztów funkcjonowania Spółki, ale również utrzymanie struktury opłat tak, aby pokrywały one koszty zgodnie z miejscem ich powstawania.*

*W kalkulacji kosztów wzięto pod uwagę konieczność zapewnienia odpowiedniego poziomu przychodów dla utrzymania i eksploatacji urządzeń, aby móc w sposób ciągły świadczyć usługi najwyższej jakości, jednocześnie uwzględniając, aby oszacowany poziom kosztów nie powodował nieuzasadnionego wzrostu cen określonego w taryfach. Jednocześnie należy podkreślić, że Spółka funkcjonuje jako przedsiębiorstwo non profit.*

Całą treść uchwały można znaleźć na stronie Biuletynu Informacji Publicznej: [www.bip.tczew.pl](http://www.bip.tczew.pl)

## Co z nocną opieką medyczną – prezydent i starosta piszą do NFZ

W związku z pojawiającymi się negatywnymi komentarzami na temat rozstrzygnięcia konkursu w zakresie świadczenia nocnej i świątecznej opieki zdrowotnej, prezydent Tczewa, starosta tczewski i Zarząd Powiatu Tczewskiego wystosowali pismo do p.o. dyrektora Pomorskiego Oddziału Wojewódzkiego Narodowego Funduszu Zdrowia – Barbary Kawińskiej, w którym wyrażają swoje zaniepokojenie z faktu zabezpieczenia ww. świadczeń jedynie w dwóch miejscach na terenie powiatu tczewskiego.

O stanowisku samorządowców poinformował prezydent **Mirosław Półlocki** podczas ostatniej sesji Rady Miejskiej.

W wystosowanym piśmie adresaci zwracają uwagę, iż nowa lokalizacja miejsca świadczenia usług w Tczewie jest oddalona od placówki szpitalnej oraz jego bogatego zaplecza diagnostyczno-laboratoryjnego, co może wpłynąć niekorzystnie na jakość i dostęp mieszkańców do tych usług.

Zgadając się jednocześnie z obawami wyrażanymi w publicznych debatach i internetowych dyskusjach,

włodarze zasygnalizowali również obawę co do realizatora kontraktu, którego miejsce realizacji świadczonych usług do tej pory dotyczyło obszarów położonych poza powiatem tczewskim.

Zgodnie z wynikiem konkursu przeprowadzonego przez NFZ, od 1 marca br. nocna opieka medyczna (w dni robocze w godz. 18.00-8.00 oraz w niedziele i święta) dla miasta i gminy Tczew oraz gminy Subkowy świadczona jest w NZOZ działającym przy ul. Niepodległości w Tczewie, dla pozostałych gmin powiatu tczew-

skiego – w ZOZ Medical w Gniewie. Do tej pory w powiecie tczewskim nocną opieką medyczną świadczyły cztery podmioty, teraz, zgodnie z decyzją NFZ, mają wystarczyć dwa.

Odrzucona została oferta Tczewskiego Centrum Zdrowia dotycząca świadczenia usług w siedzibie pogotowia, gdzie do tej pory, w razie potrzeby, pacjenci mogli udać się po pomoc. Co więcej, w ubiegłym roku przeprowadzono gruntowny remont siedziby Oddziału Pomocy Doraźnej przy ul. 30 Stycznia w Tczewie – w kompleksie szpitalnym.

Radni poparli zmiany

## „Dziewiątka” pozostanie przedszkolem, tyle że niepublicznym



Radni podjęli uchwałę o zamiarze likwidacji z końcem roku szkolnego 2010/2011 Przedszkola Nr 9 w Tczewie jako jednostki budżetowej. Po likwidacji, placówka nie zmieni profilu działalności – będzie nadal przedszkolem, tyle że niepublicznym. Własnością miasta nadal pozostanie budynek przy ul. Kościuszki. Jak zapewnia prezydent miasta, rodzice nie powinni obawiać się o zabezpieczenie opieki dla swoich dzieci, a nauczyciele o miejsca pracy.

Obecnie Gmina Miejska Tczew jest organem prowadzącym dwóch przedszkoli publicznych: Przedszkola nr 9 i Przedszkola Nr 8 z Oddziałami Integracyjnymi. Podjęta uchwała rozpoczęła procedurę zmierzającą do zlikwidowania z dniem 31 sierpnia 2011 r. jednostki budżetowej – Przedszkola Nr 9 przy ul. Kościuszki 18 w Tczewie i utworzenia w jego siedzibie przedszkola niepublicznego, prowadzonego przez osobę fizyczną bądź prawną niebędącą jednostką samorządu terytorialnego, funkcjonującego od dnia 1 września 2011 r.

Planuje się, że dzieci uczęszczające obecnie do Przedszkola Nr 9 po-

zostaną wychowankami przedszkola niepublicznego, które ma funkcjonować w obecnej siedzibie placówki od 1 września br.

Przedszkole niepubliczne będzie funkcjonowało na takich samych zasadach jak pozostałe przedszkola niepubliczne w mieście oraz dostawało dotację z budżetu miasta na każde dziecko uczęszczające do placówki w wysokości 75% ustalonych w budżecie miasta wydatków bieżących ponoszonych w przedszkolach publicznych w przeliczeniu na jedno dziecko.

Uchwałę przyjęto 10 głosami „za”, przy 3 przeciwnych i 8 wstrzymujących się.

## Mirosław Poblócki we władzach ZMN

Prezydent Tczewa Mirosław Poblócki został członkiem Zarządu Związku Miast Nadwiślańskich kadencji 2011-2014. Wcześniej Tczew również aktywnie brał udział w pracach organizacji, a funkcję członka zarządu pełnił poprzedni prezydent Tczewa Zenon Ody.

1 marca w Toruniu odbyło się XIV Walne Zebranie Członków Miast Nadwiślańskich. Podsumowano działania związku w poprzedniej kadencji (2006-2010) oraz wybrano zarząd na kolejną kadencję.

Związek Miast Nadwiślańskich skupia obecnie 25 miast położonych nad Wisłą. Jednym z nich jest Tczew. Celem organizacji jest promowanie tematyki związanej z gospodarczym i turystycznym rozwojem dorzecza Wisły.

– Jest to jedyny związek, do którego należy Tczew, gdzie środki pozyskane przez nasze miasto przekraczają wkład własny – podkreśla **Mirosław Poblócki**, prezydent Tczewa. – W 2010 roku Związek Miast Nadwiślańskich dofinansował cztery nasze imprezy – Międzynarodowy Festiwal Muzyki Rodzinnej FAMILIA, XI Międzynarodowy Festiwal ZDARZENIA im. Józefa Szajny, IV Nadwiślańskie Spotkania Regionalne oraz program „Bezpieczna Wisła” realizowany przez WOPR w Tczewie. Do imprez wspieranych przez związek należy też Flis Wiślany, który mamy okazję obserwować m.in. w Tczewie.

Miłym akcentem Walnego Zebrania było wręczenie nagród w dziewiątej już edycji konkursu na najlepsze prace magisterskie i doktorskie poświęcone Wiśle. Wyróżniono trzy prace, III miejsce otrzymała studentka Politechniki Gdańskiej **Agata Jurga** za pracę magisterską: „Analiza technologiczno-finansowa możliwości rekonstrukcji zabytkowego mostu drogowego przez rzekę Wisłę w Tczewie.”

M.M.

## CED zostanie zlikwidowany, słuchaczy przejmą szkoły powiatowe

Radni zdecydowali o rozpoczęciu procedury zmierzającej do likwidacji z końcem roku szkolnego 2011/2012 jednostki budżetowej Centrum Edukacji Dorosłych – Centrum Kształcenia Ustawicznego w Tczewie. Dotychczasowa oferta CED będzie kontynuowana w innych placówkach oświatowych.

W skład CED–CKU wchodzi obecnie następujące szkoły:

- 1) uzupełniające Liceum Ogólnokształcące dla Dorosłych,
- 2) Liceum Ogólnokształcące dla Dorosłych,
- 3) Szkoła Policealna dla Dorosłych.

– Zadania wykonywane przez CED, nie są zadaniami gminy, a są dublowane przez niektóre szkoły ponadpodstawowe na terenie naszego miasta – tłumaczył **Mirosław Poblócki**, prezydent Tczewa. – Jak zapewnił nas starosta, oferta CED będzie kontynuowana w innych szkołach prowadzonych przez powiat,

słuchacze będą mieli więc możliwość zachować ciągłość nauki.

W ostatnich latach malała liczba słuchaczy CED, co przedstawiają poniższe dane z Systemu Informacji Oświatowej (odpowiednio spis na dzień 30 września i 31 marca danego roku):

- rok szkolny 2007/2008 – 431 ucz. – 243 ucz.
- rok szkolny 2008/2009 – 413 ucz. – 186 ucz.
- rok szkolny 2009/2010 – 159 ucz. – 124 ucz.
- rok szkolny 2010/2011 – 287 ucz. – 170 ucz. (20.01.2011 r.)

„Wygazanie” działalności placówki ma potrwać dwa lata. Nauka w CED–CKU odbywać będzie się do zakończenia cyklu kształcenia przewidzianego planem nauczania. W roku 2011/2012 nie będzie realizowana rekrutacja uczniów do wymienionych szkół, z zastrzeżeniem możliwości przeprowadzenia rekrutacji do Szkoły Policealnej dla dorosłych o rocznym cyklu kształcenia.

Za przyjęciem uchwały głosowało 10 radnych, 8 wstrzymało się od głosu, 3 było przeciwnych.

M.M.

## Inwestycje po zimie

## RUSZAJĄ PRACE DROGOWE

Trwają prace przy budowie zintegrowanego węzła transportowego. Pogoda pozwala już na wznowienie prac drogowych przy ul. Nowokolejowej oraz Spółdzielczej. Zgodnie z harmonogramem przebiega remont przyszłej siedziby organizacji pozarządowych.

W ok. 75 proc. wykonana została już konstrukcja tunelu przed budynkiem dworca (fundamenty i mury oporowe), a wkrótce rozpoczną się prace przy wykonywaniu płyty górnej tunelu.

Rozpoczynają się też, wstrzymane na czas zimy, prace drogowe związane z budową ul. Nowokolejowej (wzdłuż cmentarza, między ul. Gdańską i torami kolejowymi). W pierwszej kolejności wykonywana będzie kanalizacja deszczowa. Po zakończeniu inwestycji, ulica Nowokolejową będzie można dotrzeć na parking (na ok. 250 miejsc) zlokalizowany w sąsiedztwie budynku dworcowego i przyszłej galerii handlowej.

Rozpoczęły się także prace przygotowawcze związane z budową placu, na którym usytuowany będzie dworzec autobusowy.



Na „węźle” – wkrótce ruszy budowa płyty górnej tunelu

Po zimowej przerwie wznowiono prace związane z wykonywaniem nawierzchni ul. Spółdzielczej, na odcinku od ul. Okrętowej do ul. Pionierów.

Zgodnie z harmonogramem przebiega przebudowa przyszłej siedziby organizacji pozarządowych przy pl. Św. Grzegorza. Inwestycja ma się zakończyć w sierpniu br.

Końca dobiega usuwanie usterek w nowo wybudowanych budynkach komunalnych przy ul. Prostej. Wkrótce mieszkania w dwóch budynkach przekazane zostaną 36 rodzinom. Kończy się także zagospodarowywanie terenu w sąsiedztwie bloków.

M.M.

### Na sesji o perspektywach rozwoju miasta

## POŁOŻENIE TO WIELKI ATUT TCZEWA

Jednym z najsilniejszych atutów gospodarczych Tczewa jest położenie – w miejscu, gdzie krzyżują się jedne z najważniejszych szlaków komunikacyjnych – kolejowych i drogowych oraz bardzo blisko metropolii trójmiejskiej. Zdaniem ekspertów, warto w oparciu o ten potencjał kreować przyszłość miasta.

Gościem lutowej sesji Rady Miejskiej był dr **Marcin Wołek** z Wydz. Ekonomicznego Uniwersytetu Gdańskiego. – Tczew ma wszelkie dane, aby stać się jednym z najważniejszych węzłów kolejowych nie tylko w regionie, ale w skali całego kraju – tłumaczył. M Wołek. – Tę pozycję wzmacnia jeszcze remont szlaku kolejowego z Gdyni do Warszawy oraz z Wybrzeża na Górny Śląsk – to linie kolejowe o ogromnym znaczeniu dla polskiej gospodarki.

Zdaniem M. Wołka, przy wytyczeniu strategii rozwoju Tczewa warto odpowiedzieć sobie na pytanie, czy Tczew powinien być pozametropolitalnym ośrodkiem wzrostu gospodarczego czy integralną częścią aglomeracji trójmiejskiej. Szansą na zaistnienie na mapie gospodarczej regionu jest specjalizacja w pewnych branżach, w których Tczew czy powiat tczewski postrzegane byłyby jako lider. Według statystyk, duże znaczenie odgrywa na naszym terenie branża teleinformatyczna, głównie dzięki fir-

mom w Pomorskiej Specjalnej Strefie Ekonomicznej, ale też branża maszynowo-narzędziowa (dominują tutaj firmy średniej wielkości). Zdaniem Marcina Wołka, Tczew już jest elementem metropolii, choćby ze względów transportowych – jest doskonale skomunikowany z Trójmiastem, ma dogodny dojazd do portu lotniczego. – Trójmiasto samo tutaj przyjdzie – przekonywał ekspert.

W Tczewie widać bardzo dynamiczny rozwój infrastruktury, chociaż jest to proces utrudniony ze względu na to, że miasto poprzecinane jest liniami kolejowymi i posiada mnóstwo wiaduktów.

Już kilka miesięcy temu liczba mieszkańców Tczewa spadła poniżej 60 tysięcy. Zdaniem M. Wołka, to powszechne zjawisko. Mieszkańcy większych ośrodków wyprowadzają się na peryferia czy do okolicznych miejscowości, ale w mieście pracują, korzystają z usług i oferty kulturalnej. Dzięki rozwojowi transportu takie rozwiązanie jest mało uciążliwe.



Marcin Wołek

Jak podkreślił gość, bardzo istotne dla lokalnego rozwoju gospodarczego jest dbanie o lokalne małe i średnie firmy. Wsparciem dla nich może być m.in. powstający w Tczewie Dom Przedsiębiorcy. – Każdy marzy o wielkim inwestorze, który zapewni miejsca pracy tysiącom osób, ale duży biznes ma to do siebie, że odchodzi w momencie, gdy produkcja w innym miejscu okazuje się tańsza – tłumaczył ekonomista. – Lokalny przedsiębiorca nie przeniesie firmy do Pakistanu. Jest ze swoim miastem związany nie tylko przez biznes, ale również rodzinnie, towarzysko, emocjonalnie.

M.M.

Ul. Wojska Polskiego

## W MAJU – MONTAŻ WIADUKTU



Trwają prace przy budowie wiaduktu w ulicy Wojska Polskiego. Na początku maja do Tczewa przywieziona zostanie konstrukcja obiektu. Jej montaż będzie się wiązał z koniecznością zamknięcia skrzyżowania ul. Targowej z ul. Wojska Polskiego.

Jak poinformowała **Maria Witkowska**, dyrektor Powiatowego Zarządu Dróg, w obrębie przyczółków wiaduktu zostały już po obu stronach wbite tzw. ścianki szczelne. Po obu stronach przyszłego wiaduktu wykonywane są wykopy, które zostaną jeszcze pogłębione do poziomu blisko 10 m. Od 4 kwietnia planowane jest wylanie betonu wyrównawczego, a następnie ułożenie zbrojenia, zalanie fundamentu betonem, montaż zbrojenia oraz betonowanie korpusu wiaduktu.

Po wykonaniu przyczółków zostanie przywieziona konstrukcja, która będzie nasuwana od strony ulicy Targowej. Nastąpi to na początku maja. Konstrukcja

będzie spawana na miejscu. W związku z tymi pracami, ulica Targowa zostanie zamknięta na około dwa miesiące. W tym czasie dojazd do targowiska będzie możliwy od strony ul. Grunwaldzkiej.

Budowa wiaduktu to inwestycja realizowana przez powiat tczewski, ale finansowana po połowie przez budżet miasta i powiatu. Koszt zadania szacowany jest na ok. 12 mln zł. Umowa została podpisana w czerwcu ubiegłego roku, a czas realizacji inwestycji ustalono na 15 miesięcy. Nowy wiadukt powinien być gotowy pod koniec września 2011 roku.

M.M

## Do Stanisławia objazdem

21 marca zamknięty został fragment drogi dojazdowej z Tczewa do autostrady A-1. Droga nr 224 zamknięta została na odcinku od skrzyżowania z drogą prowadzącą w stronę Malenina w Szpęgawie do wjazdu w ul. Armii Krajowej w Tczewie.

Droga ma być zamknięta przez ok. pół roku. Do tego czasu kierowcy mogą korzystać z objazdu autostradą A1 ze Stanisławia do Swarzędza (przejazd tego odcinka autostrady kosztuje – 1,40 zł dla auta osobowego) – to oficjalny objazd. Ponadto remontowany odcinek można ominąć mniej komfortowo, ale za to bezpłatnie – do Tczewa można dojechać ze Szpęgawy przez Dąbrówkę Tczewską i Zajaczkowo (droga płytowa), lub z Dąbrówki przez Malenin do Miłobądzka i dalej krajową „jedyneką”. Ze Stanisławia do Tczewa można też dojechać przez Rokitki.

W ramach inwestycji przebudowane zostanie 4,5 kilometra drogi wojewódzkiej nr 224, od skrzyżowania ul. Jagiellońskiej i Armii Krajowej w granicach Tczewa do węzła autostrady A-1 w Stanisławiu. Powstanie nowy wiadukt kolejowy, przejazd przez tory oraz trzy mostki nad kanałami. Nawierzchnia drogi zostanie wzmocniona. Wybudowany zostanie chodnik i ścieżka rowerowa.

## Miasto sprzedaje działki pod „mieszkaniówkę” i usługi

Teren po południowej stronie ulicy Głowackiego oraz rejon ulicy Czatkowskiej to dwie podstawowe lokalizacje, gdzie będzie rozwijać się budownictwo mieszkaniowe jednorodzinne. Miasto rozpoczęło już sprzedaż działek o powierzchni od 750 do 1200 m<sup>2</sup>. W dalszej perspektywie pod „mieszkaniówkę” przewidziany jest też rejon ulicy Baldowskiej.

Na 27 kwietnia zaplanowano przetarg działek pod budownictwo jednorodzinne przy ul. Kapitańskiej. To kolejne działki na powstającym już osiedlu domków jednorodzinnych w rejonie ul. Czatkowskiej. Teren jest szczególnie atrakcyjny dla osób ceniących bliskość miasta, ale jednocześnie chcących uniknąć zgiełku związanego z mieszkaniem w centrum. Nieruchomości położone są w niewielkiej odległości od dworca PKP i PKS oraz dróg dojazdowych do Tczewa. Łatwo stąd dotrzeć nad Wisłę, na Stare Miasto czy do powstającego transportowego węzła integracyjnego i już niedługo – do galerii handlowej i kina.

Sprzedaż działek na tym obszarze rozpoczęła się już w 2009 r. Docelowo do zagospodarowania jest ok. 15 ha. To miejsce na ok. 100 działek jednorodzinnych. Teren jest uzbrojony w kanalizację sanitarną, deszczową, sieć wodociągową.

W tym roku planowana jest sprzedaż działek w południowej części Osiedla Górki – przy ul. Flisaków, Pileckiego, Głowackiego, Świętopełka. To teren o urozmaiconej rzeźbie, położony blisko ciekawych obszarów przyrodniczych, w pewnej odległości od centrum Tczewa. Miasto oferuje tam działki o powierzchni ok. 1000 m<sup>2</sup>.

Ceny działek jednorodzinnych kształtują się w wysokości ok. 100 zł netto za 1 m<sup>2</sup>.

W tym roku planowana jest także sprzedaż dwóch działek (łącznie 4647 m<sup>2</sup>) przy ul. Kwiatowej, przeznaczonych pod usługi. Wkrótce rozpoczyna się negocjacje po II przetargu. Planowany jest też drugi przetarg na sprzedaż zabudowanej działki przy ul. Ogrodowej. Nieruchomość (327 m<sup>2</sup>) przeznaczona jest pod budownictwo mieszkaniowe i usługowe.

Na nabywcę czeka też bardzo atrakcyjnie położona działka przy ul. Za-

mkowej, w bezpośrednim sąsiedztwie Bulwaru Nadwiślańskiego. Teren po dawnej siedzibie Zakładu Usług Komunalnych, o powierzchni ponad 5000 m<sup>2</sup>, przeznaczony jest pod budownictwo mieszkaniowe i usługi.

Kolejna duża i bardzo atrakcyjna nieruchomość na sprzedaż znajduje się u zbiegu ulic Kołłątaja i Czatkowskiej. Inwestor będzie miał do dyspozycji ok. 9 tys. m<sup>2</sup>. Jego zadaniem będzie stworzenie i poprowadzenie w tym miejscu centrum usług socjalnych, np. domu spokojnej starości.

Miasto nadal posiada działki pomiędzy ul. Czerwonego Kapturka a krajową „jedyneką”. Nieruchomości te, przeznaczone głównie na cele usługowe, będą sprzedawane w miarę zainteresowania.

*Bliższych informacji można zasięgnąć w Wydz. Gospodarki Mieniem Komunalnym UM, tel. 58 77 59 362.*

M.M.

## Sprawdź, czy masz ważny dowód

W związku z kończącym się okresem ważności dowodów osobistych wydanych w **2001 roku** przypominamy o składaniu wniosków o wydanie nowych dokumentów.

Osoby, których dowody osobiste tracą ważność w bieżącym roku winny dokonać ich wymiany. Wniosek o wymianę dowodu należy złożyć miesiąc przed upływem terminu ważności.

W pierwszej kolejności wnioski powinny złożyć osoby, które miały wydane dowody osobiste w styczniu, lutym lub marcu.

Okres oczekiwania na wydanie dowodu osobistego wynosi do miesiąca czasu.

Informujemy, że dowód osobisty podlega unieważnieniu z urzędu z dniem upływu terminu ważności.

**Data ważności dowodu umieszczona jest w prawym, dolnym rogu na awersie dokumentu (strona ze zdjęciem).**

Osoby, których dokumenty są wystawione na czas **nieoznaczony** (t.j. osoby, które w dniu składania wniosku o wydanie dowodu osobistego miały ukończone 65 lat – nie muszą wymieniać dokumentu, gdyż te dokumenty nie tracą ważności).

Przypominamy, że wnioski na dowód osobisty składa się osobiście w urzędzie gminy właściwym ze względu na miejsce stałego zameldowania. W Tczewie można tego dokonać w Urzędzie Miejskim (pl. Piłsudskiego 1, pawilon, pok. 24, tel. 58 77 59 303 lub 304).

Brak ważnego dowodu może skutkować problemami podczas spotkania z policją, w banku lub podczas załatwiania różnego rodzaju spraw np. próby zrobienia zakupów na raty, itp.

## Zarządzanie Kryzysowe w nowej siedzibie

Od 1 marca 2011 r. Wydział Zarządzania Kryzysowego Urzędu Miejskiego w Tczewie zmienił swoją siedzibę, która obecnie znajduje się na ul. **Rokickiej 16**, I piętro. Numery telefonów i adresy mailowe pozostają bez zmian.

**Numery telefonów:**

058 77 59 460 – naczelnik wydziału  
tel./ fax 058 77 59 461 – inspektor ds. wykrywania i alarmowania  
058 77 59 461 – podinspektor ds. zaopatrzenia.

**Adresy e-mail:**

wzk@um.tczew.pl – naczelnik wydziału,  
wzk2@um.tczew.pl – inspektor ds. wykrywania i alarmowania.

1 kwietnia – 30 czerwca 2011 r.

## Narodowy Spis Powszechny

Od 1 kwietnia do 30 czerwca 2011 r. odbywać się będzie Narodowy Spis Powszechny Ludności i Mieszkań. Na terenie Tczewa przeprowadzi go 27 rachmistrzów (dodatkowo jest 5 rachmistrzów rezerwowych) zatrudnionych przez Wojewódzki Urząd Statystyczny. Rachmistrzowie pracować będą pod nadzorem Miejskiego Biura Spisowego, w skład którego wchodzi pracownicy Urzędu Miejskiego w Tczewie.

### Termin spisu

Spis będzie przeprowadzony na terytorium Polski w dniach od 1 kwietnia do 30 czerwca 2011 r. Informacje będą zbierane według stanu na dzień 31 marca 2011 r., godz. 24.00.

*Termin, zakres tematyczny, organizację i sposób przeprowadzenia reguluje ustawa o narodowym spisie powszechnym ludności i mieszkań w 2011 r. z dnia 4 marca 2010 r. (Dz.U. z dn. 26 marca 2010 r., nr 47, poz. 277).*

### Kogo spisujemy

- osoby stale zamieszkałe i czasowo przebywające w mieszkaniach, budynkach i pomieszczeniach niebędących mieszkaniami
- osoby niemające miejsca zamieszkania
- mieszkania, budynki, obiekty zbiorowego zakwaterowania i inne zamieszkałe pomieszczenia niebędące mieszkaniami.

**Zgodnie z ustawą o NSP 2011 w spisie należy udzielać ścisłych, wyczerpujących i zgodnych z prawdą odpowiedzi.**

### Zapamiętajmy

W dniach od 1 do 11 lipca 2011 r. w drodze wywiadów telefonicznych zostanie przeprowadzony spis kontrolny. Spis obejmie osoby zamieszkałe w wylosowanych mieszkaniach danego spisu. Spis kontrolny przeprowadzony zostanie w celu sprawdzenia kompletności spisu, poprawności uzyskanych danych i ich zgodności ze stanem faktycznym.

### Cel Narodowego Spisu Powszechnego Ludności i Mieszkań 2011 r.

- zebranie informacji o stanie liczebnym ludności Polski oraz sytuacji demograficznej – poszczególnych jednostek podziału terytorialnego kraju
- poznanie zmian zachodzących w procesach demograficznych i społecznych

- zebranie informacji o liczbie strukturze gospodarstw domowych i rodzin (ich wielkości i składzie) oraz ich warunkach mieszkaniowych
- uzyskanie informacji społeczno-ekonomicznych, w tym o poziomie wykształcenia, aktywności ekonomicznej, dojazdach do pracy oraz źródłach utrzymania ludności
- zbadanie zjawiska migracji ludności
- zebranie informacji niezbędnych do porównań międzynarodowych oraz wynikających ze zobowiązań Polski wobec UE oraz ONZ.

### Tematyka spisu

W spisie powszechnym będą zebrane dane w ramach następujących tematów badawczych:

- stan i charakterystyka demograficzna ludności
- edukacja
- aktywność ekonomiczna osób
- dojazdy do pracy
- źródła utrzymania osób
- niepełnosprawność
- obywatelstwo
- migracje wewnętrzne
- migracje zagraniczne
- narodowość i język
- wyznanie (przynależność do kościoła lub związku wyznaniowego)
- gospodarstwa domowe i rodziny
- stan i charakterystyka zasobów mieszkaniowych (mieszkania i budynki)

### Metody spisu

Po raz pierwszy spis ludności i mieszkań zostanie przeprowadzony w formie elektronicznej, bez użycia formularzy papierowych. Spis będzie realizowany metoda mieszaną, tj. z wykorzystaniem systemów informacyjnych oraz danych zebranych w badaniu pełnym i reprezentacyjnym (art. 5 ust. 1 ustawy), w następującej kolejności:

- pobranie danych z systemów informacyjnych
- samopis internetowy, polegający na zaakceptowaniu lub korekcie danych pozyskanych z systemów informacyjnych; trwa w dniach od 1 kwietnia do 16 czerwca 2011 r.



## Ludności i Mieszkań

- wywiad telefoniczny przeprowadzany przez ankietera statystycznego; trwa w dniach od 8 kwietnia do 30 czerwca 2011 r.
- wywiad prowadzony przez rachmistrza spisowego z wykorzystaniem przenośnego urządzenia elektronicznego; trwa w dniach od 8 kwietnia do 30 czerwca 2011 r.

### Pamiętajmy!

Rachmistrz spisowy będzie nosić w widocznym miejscu identyfikator ze zdjęciem, imieniem i nazwiskiem oraz pieczęcią urzędu statystycznego, pieczęcią imienną i podpisem dyrektora urzędu. Tożsamość rachmistrza można potwierdzić dzwoniąc na infolinię NSP 2011.

Rachmistrz jest przeszkolony i zaprzysiężony.

Informacje zbierane w trakcie wywiadu będą wprowadzane bezpośrednio do urządzenia przenośnego, w które będą wyposażeni rachmistrzowie i niezwłocznie przekazywane do bazy danych GUS.

### WAŻNE: tajemnica statystyczna

Wszystkie informacje zebrane podczas spisu są prawnie chronione w ramach tajemnicy statystycznej na zasadach określonych w art. 10 ustawy z dnia 29 czerwca 1995 r. o statystyce publicznej (Dz. U., Nr 88, poz. 439, z późniejszymi zmianami).



Dane zebrane w spisie zostaną odpersonalizowane. Mogą być one wykorzystywane jedynie do opracowań, zestawień, analiz statystycznych oraz do aktualizacji operatu do badań prowadzonych przez służby statystyki publicznej.

Udostępnianie lub wykorzystywanie danych uzyskanych w spisie do innych celów niż wyżej wymienione jest zabronione.

### KONTAKT

Na potrzeby NSP 2011 od dnia 1 kwietnia 2011 r. zostanie uruchomiona INFOLINIA

Którę numer będzie dostępny na stronie internetowej GUS oraz w wojewódzkich i gminnych biurach spisowych. Ankieterzy statystyczni udziela ogólnych informacji spisowych i pomogą w przypadku problemów z zalogowaniem do formularza spisowego.

Informacje o NSP 2011 można uzyskać również w biurach spisowych zlokalizowanych w Urzędach Statystycznych i Urzędach Gmin, na stronach: [www.spis.gov.pl](http://www.spis.gov.pl), [www.stat.gov.pl](http://www.stat.gov.pl) oraz pod adresem [spis@stat.gov.pl](mailto:spis@stat.gov.pl)

### SAMOSPIS INTERNETOWY

Formularz możesz wypełniać przez 14 dni od pierwszego zalogowania. Możesz go uzupełniać etapami, dowolnego dnia, o dowolnej porze. Wprowadzone dane są zapamiętywane. Jeśli nie wypełnisz formularza do końca, wyjdź z aplikacji przyciskiem *wyloguj*.

Jeśli chcesz ponownie uruchomić formularz, wpisz PESEL i zapamiętane hasło.

#### UWAGA!

Po upływie 14 dni dane do logowania tracą ważność i spis w danym gospodarstwie domowym zostanie dokończony drogą telefoniczną lub przez rachmistrza.

Jeśli nie masz dostępu do Internetu, a chcesz dokonać samopisu, otrzymasz program w najbliższym biurze zlokalizowanym w Urzędzie Miasta/Gminy/Dzielnicy lub Urzędzie Statystycznym.

**Samopis internetowy to najdogodniejsza forma udziału w Narodowym Spisie Powszechnym Ludności i Mieszkań 2011.**

#### Przekonaj się, jakie to proste!

1. uruchom przeglądarkę internetową
2. wejdź na stronę:  
<http://www.spis.gov.pl>  
lub  
<http://www.stat.gov.pl>
3. wybierz zakładkę:  
*Formularze spisowe*
4. wybierz formularz identyfikacyjny
5. wpisz swoje dane oraz zdefiniuj hasło dostępu
6. wpisz we wskazane miejsce kod z obrazka
7. zaloguj się i przystąp do wypełniania formularza spisowego.

## Posprzątaj po swoim psie



### Przypominamy o wzmoczonych kontrolach Straży Miejskiej dotyczących osób wyprowadzających psy.

Posiadanie psa wiąże się z obowiązkami, jakie nakłada prawo na właściciela czworonożca. O tym, że psa należy wyprowadzać na smyczy, że wypadałoby mieć również kaganiec i przede wszystkim pilnować, aby nikogo nie pogryzł słyssał prawie każdy. Warto przypomnieć sobie podstawowe zasady dotyczące trzymania psa oraz obowiązki, jakie musi pełnić jego właściciel. Ustawa z dnia 21 sierpnia 1997 r. o ochronie zwierząt, oraz ustawa z dnia 20 maja 1971 r. Kodeks Wykroczeń nakładają na właścicieli czworonogów obowiązki należytej kontroli swojego psa w miejscach ogólnodostępnych. Obowiązek szczególnej ostrożności przy wyprowadzaniu zwierzęcia nakłada na właściciela art. 77 kodeksu wykroczeń oraz regulamin utrzymania czystości i porządku na terenie gminy miejskiej Tczew z dnia 23 lutego 2006 r. **Osoba, która nie stosuje się do tych przepisów może zostać ukarana mandatem w wysokości od 50 do 250 zł z art. 77 KW oraz za nie sprzątanie po psie mandatem do wysokości od 50 do 500 zł z art. 145 KW.**

Pamiętajmy, że za zachowanie psa zawsze odpowiada jego właściciel. Szkody, które czynią psy, wynikają z błędów popełnianych przez ludzi – np. chowanie nieodpowiedniej rasy psa w domu, nieprzestrzeganie szczepień, niewłaściwe warunki bytowe dla psa, brak szkoleń i dyscypliny.

**Jeżeli jesteś właścicielem psa pamiętaj, że brak wyobraźni może doprowadzić do poważnej tragedii!**

## Nabór do przedszkoli

Harmonogram prac związanych z naborem dzieci do przedszkoli publicznych i niepublicznych na rok szkolny 2011/2012.

Dzieci przyjmowane są zgodnie z ustawą o systemie oświaty w wieku od 3 do 6 lat. Rekrutacja odbywa się co roku w oparciu o zasadę powszechnej dostępności.

1. 1.03.2011 r. – 31.03.2011 r. – wydawanie i przyjmowanie kart zgłoszenia dziecka do przedszkola we wszystkich placówkach.

Rodzice, którym została przyznana I grupa inwalidztwa powinni potwierdzić ten fakt stosownymi zaświadczeniami.

Rodzice samotnie wychowujący dzieci powinni złożyć stosowne oświadczenie.

2. Ostatni dzień roboczy kwietnia (tj. 29 kwietnia 2011 r.) – dzień, w którym na tablicach ogłoszeń w poszczególnych przedszkolach będą wywieszane imienne listy dzieci przyjętych do przedszkola.

W przedszkolach będą tworzone listy rezerwowe dzieci (o kolejności na liście decydować będzie kolejność zgłoszeń). W czasie roku szkolnego przyjmowanie dzieci odbywać się będzie na zasadzie kolejności na liście rezerwowej.

### W CWRDW

## „Między niebem a ziemią”

Centrum Wystawienniczo-Regionalne Dolnej Wisły „Fabryka Sztuk” w Tczewie serdecznie zaprasza na wystawę **grafiki komputerowej „Między niebem a ziemią” Bogdana Szota**. Wystawa czynna jest do 3 kwietnia w siedzibie Centrum przy ul. 30 Stycznia 4. Wstęp wolny!

Bogdan Szot urodził się w 1967 roku w Hajnówce. Od 1988 roku jest związany z Bydgoszczą. Zajmuje się rysunkiem, grafiką komputerową, a także muzyką, poezją i fotografią.

Sam o sobie pisze: „Grafika, poezja, muzyka ... to moje pasje ... naprzemiennie, bardzo zazdrosne o siebie, gdyż każda wymaga i pochłania wiele czasu ... :) Wszystko jest wynikiem amatorskiej twórczości, własnych przemyśleń, marzeń, fantazji ...”

### OGŁOSZENIE

Prezydent Miasta Tczewa informuje, że na tablicy ogłoszeń Urzędu Miejskiego w Tczewie (II piętro) został wywieszony wykaz nieruchomości przeznaczonych do zamiany, stanowiący własność Gminy Miejskiej Tczew (dz. 29/22 o pow. 1058 m<sup>2</sup>, kw 14980, Obr. 12). Nieruchomość położona jest w Tczewie przy ul. Rotm. Witolda Pileckiego.

### Od marca – zapisy

Od marca tczewskie przedszkola przyjmują zapisy na kolejny rok edukacji 2011/2012. Warto zapoznać się z ofertą poszczególnych placówek. Jest w czym wybierać. Przedszkola proponują naukę języków obcych, lekcje tańca, warsztaty ceramiczne, zajęcia na basenie, rytmikę i wiele innych.

#### PRZEDSZKOLE NR 8 Z ODDZIAŁAMI INTEGRACYJNYMI

Dyrektor: Jolanta Jank

Adres: ul. Jodłowa 6,

Telefon: 58 777-17-33,

Strona internetowa, adres

mailowy: www.osiem.tczew.pl,

p8.tczew@info.progman.pl

Godziny otwarcia: 6.00-17.00

Liczba miejsc w przedszkolu:

projekt org. 145 (przyjęto 170)

Liczba grup: 6, w tym 1 integracyjna

Odpłatność: 4,50 zł dziennie – wy-

żywienie (4,50 x 23 = 103,50 zł za

marzec), poza podstawą programo-

wą za miesiąc marzec 2011 – 184 zł

Zajęcia objęte opłatą: logopedyczne

Dotatkowo płatne:

Rada Rodziców – 20 zł, drugie dzie-

cko 15 zł, dla wszystkich dzieci 3-6

lat: rytmika – 5 zł, opieka lekarska

– 2 zł, dla dzieci 4-6 lat: zajęcia z

pierwszej pomocy przedmedycznej

– 5 zł/ m-c,

Zgodnie z wyborem rodziców 3-6 lat:

karate – 16 zł/m-c, tańce – 16 zł/m-c,

język angielski opłacany bezpośrednio w Szkole Językowej „Bright”

#### PRZEDSZKOLE NR 9

Dyrektor: Ewa Sadokierska

Adres: ul. Kościuszki 18

Telefon: tel. 58 531-23-02, 58 530-07-94

Adres mailowy:

przedszkole9ks@interia.pl

Godziny otwarcia: 6.00-17.00

Liczba miejsc w przedszkolu: 150

Liczba grup: 7

Odpłatność: poza podstawą pro-

gramową 184 zł/m-c, 4 zł dziennie

– wyżywienie

## WYBIERAMY

#### Zajęcia objęte opłatą:

logopedyczne, angielski, rytmika

*W lutym br. Rada Miejska podjęła uchwałę o zamiarze likwidacji jednostki budżetowej Przedszkola nr 9 w Tczewie. Jeśli w ślad za tym podjęta zostanie uchwała o likwidacji, placówka od nowego roku szkolnego funkcjonować będzie jako przedszkole niepubliczne.*

#### PRZEDSZKOLE SIÓSTR MIŁOSIĘDZIA

Dyrektor: s. Bogumiła Ławniczak

Adres: ul. Kaszubska 17

Telefon: 58 531-54-76,

Strona internetowa, adres

mailowy: www.przedszkolesiostrotczew.

home.pl, przedszkolesm@wp.pl

Godziny otwarcia: 6.00-17.00

Liczba miejsc w przedszkolu: 170

Liczba grup: 6

Odpłatność: dzienna stawka

żywieniowa 4,50 zł, każda godzina

ponad podstawę programową\* 2 zł

Zajęcia objęte opłatą: rytmika,

j. angielski (wersja podstawowa),

terapia logopedyczna, zajęcia kom-

puterowe, zajęcia umuzykalniające

Zajęcia dodatkowo płatne:

j. angielski (wersja rozszerzona) 28 zł

(4 i 5-latki), gimnastyka korekcyjna

10 zł, taniec towarzyski 15 zł

#### PRZEDSZKOLA NIEPUBLICZNE

##### „CZWÓRECZKA”

Dyrektor: Małgorzata Gudzińska

Adres: ul. Saperska 7

Telefon: tel. 58 531-44-79

Adres mailowy:

malgorzataczworeczka@gmail.com



Przedszkolaki z „Jarzębinki” chętnie prezentują swoje taneczne i wokalne umiejętności

## PRZEDSZKOLE DLA DZIECKA

**Godziny otwarcia:** 6.00-17.00  
**Liczba miejsc w przedszkolu:** 150  
**Liczba grup:** 5  
**Opłatność:** 300 zł w tym zajęcia rytmiczne, język angielski, zajęcia logopedyczne, teatrzyki dla dzieci, taniec towarzyski, gimnastyka korekcyjna.  
**Zajęcia dodatkowo płatne:** taniec nowoczesny „GABI” 28 zł/m-c dla chętnych.

**PRZEDSZKOLE NIEPUBLICZNE „CHATKA PUCHATKA”**  
**Dyrektor:** Róża Laskowska  
**Adres:** ul. Orkana 1  
**Telefon:** tel. 58 531-03-09  
**Strona internetowa, adres mailowy:** www.chpuchatka.prv.pl, chpuchatka@gmail.com  
**Godziny otwarcia:** 6.00-17.00  
**Liczba miejsc w przedszkolu:** 150  
**Liczba grup:** 5  
**Opłatność:** 300 zł  
**Zajęcia objęte opłatą:** j. angielski, rytmika, opieka logopedyczna, zajęcia z garncarstwa, religia, bajki, spotkania z muzyką  
**Zajęcia dodatkowo płatne:** tańce 28 zł

**PRZEDSZKOLE NIEPUBLICZNE „JARZEBINKA”**  
**Dyrektor:** Janina Mroczkowska  
**Adres:** ul. Jarzębinowa 4  
**Telefon:** 58 531-62-41  
**Godziny otwarcia:** 5.30-17.00  
**Liczba miejsc w przedszkolu:** 168  
**Liczba grup:** 6  
**Opłatność:** 250 zł to opłata stała + 5 zł dzienna stawka żywieniowa  
**Zajęcia objęte opłatą:** język angielski 4 x w tygodniu, zajęcia rytmiczno muzyczne, profilaktyczne zajęcia z gimnastyki korekcyjnej, opieka lekarza pediatry, opieka logopedyczna, nauka tańca, wycieczki, widowiska teatralne.

**EKOLOGICZNE PRZEDSZKOLE NIEPUBLICZNE „JODELKA”**  
**Dyrektor:** Weronika Jodłowska  
**Adres:** ul. Jedności Narodu 26  
**Telefon:** 58 531-52-72, 58 530-11-72  
**Strona internetowa, adres mailowy:** www.jodelka.com.pl, epnjodelka@wp.pl  
**Godziny otwarcia:** 5.45-17.00  
**Liczba miejsc w przedszkolu:** 150  
**Liczba grup:** 5  
**Opłatność:** 300 zł  
**Zajęcia objęte opłatą:** gimnastyka korekcyjna, umuzykalnienie z rytmiką, nauka języka angielskiego, religia, 1 x w m-cu spektakl teatralny i koncert muzyczny, opieka logopedy (terapia)



Dzieci z Przedszkola nr 8 wzięły udział w III Konkursie Literackim im. Romana Landowskiego

**Zajęcia dodatkowo płatne:** szkoła tańca – 28 zł/m-c, kurs języka angielskiego metodą Helen Doron 45 zł/m-c, okazjonalne warsztaty ceramiczne 10 zł,

**PRZEDSZKOLE NIEPUBLICZNE „MUSZELKA”**  
**Dyrektor:** Alina Walkowska  
**Adres:** ul. Pionierów 7  
**Telefon:** tel. 58 531-75-41  
**Strona internetowa, adres mailowy:** www.muszelka.tczw.pl, muszelka\_05@tlen.pl  
**Godziny otwarcia:** 6.00-17.00  
**Liczba miejsc w przedszkolu:** 108  
**Liczba grup:** 4  
**Opłatność:** 320 zł  
**Zajęcia objęte opłatą:** j. angielski, basen, rytmika, terapia logopedyczna, religia  
**Zajęcia dodatkowo płatne:** szkoła tańca 28 zł/m-c, warsztaty plastyczne 26 zł/m-c, warsztaty ceramiczne dla dzieci 5-6-latków 12 zł/ m-c

**PRZEDSZKOLE NIEPUBLICZNE „AKADEMIA KRASNOLUDKÓW”**  
**Dyrektor:** Ewa Górecka  
**Adres:** ul. Zielona 5  
**Telefon:** 58 531-03-91  
**Adres mailowy:** krasnoludki.tczew@neostrada.pl  
**Godziny otwarcia:** 6.30-17.00  
**Liczba miejsc w przedszkolu:** 90  
**Liczba grup:** 3  
**Opłatność:** 300 zł  
**Zajęcia objęte opłatą:** język angielski, zajęcia umuzykalniające, zajęcia taneczne, zajęcia plastyczne, zajęcia logopedyczne.

### Inne formy wychowania przedszkolnego:

**PUNKT PRZEDSZKOLNY „PRZEDSZKÓŁKA MISIA USZATKA”**  
 Maria Wasiewicz-Galińska  
 ul. Warsztatowa 4, 58 721 70 46  
 ckz.nauka-przedszkole@wp.pl

**PUNKT PRZEDSZKOLNY „FANTAZJA” BARBARA GRYGIEL**  
 ul. Obrońców Tczewa 12, 792 900 175  
 fantazja@tcz.pl, www.fantazja.tczw.pl

**PUNKT PRZEDSZKOLNY „SŁONECZKO” ŁUKASZ KOTLENGA**  
 ul. Sadowa 2a, 789-178-867  
 przedszkole.sloneczko.tczw@wp.pl

**PUNKT PRZEDSZKOLNY „TĘCZOWE PRZEDSZKOLE” LIDIA KWIETNIEWSKA**  
 ul. Chelmońskiego 1a, 888 24 0022  
 teczowe-przedszkole@o2.pl

**PUNKT PRZEDSZKOLNY „TWOJA NIANIA” KAMILA CHABOWSKA**  
 ul. Piaskowa 10/1, 604 066 321  
 www.twojaniania.net,  
 biuro.twojaniania@gmail.com

**PUNKT PRZEDSZKOLNY „JAGÓDKA”**  
 Katarzyna Marut  
 ul. Stefana Kardynała Wyszyńskiego 18,  
 516 86 00 56, katarzynamarut@wp.pl

Wszystkie przedszkola organizują imprezy okolicznościowe, np. „Mikołajki”, bale karnawałowe, Dzień Babci i Dziadka.

\* Tzw. podstawa programowa w przedszkolu to 5 godzin dziennie (ich koszty pokrywa samorząd miasta), za każdą dodatkową godzinę rodzice płać w przedszkolach publicznych 2 zł.

*Wszystkie powyższe dane dotyczą roku szkolnego 2010/2011.*

## Promocja książki

## Tydzień z życia kobiet

„Von Rosa und anderen Tagen” to tytuł pamiętnika napisanego przez 52 kobiety z pięciu miast partnerskich. Dziesięć tczewianek opisało w nim również swój tydzień z życia. Niemiecka wersja książki promowana była w czerwcu 2010 w Witten, angielska jesienią, w lutym rosyjska, a 27 kwietnia 2011 odbędzie się promocja polskiego wydania.

Projekt ten realizowany w okazji Europejskiej Stolicy Kultury Ruhr2010 uzyskał uznanie i znalazł się w gronie pięciu najciekawszych spośród 97 zrealizowanych przedsięwzięć kulturowych. Prezentowany był na zakończenie Twins Projektów w Duisburg (Niemcy).

Towarzystwo Miłośników Ziemi Tczewskiej jest organizatorem czwartego już spotkania kobiet. Na spotkaniu, które zorganizowane będzie w Centrum Kultury i Sztuki spotkać będzie można autorki projektu, które zaprezentują fragmenty swoich pamiętników, obejrzymy wystawę fotograficzną autorstwa Sławomira Gawrońskiego (zdjęcia z pobytu 52 autorek pamiętnika w Witten na inauguracji projektu) i spotkamy jedną z trzech pomysłodawczyń projektu, a także będziemy mogli kupić zapowiadaną publikację.

Koordynatorki projektu „Frauen beegnen Frauen” **Ulrike Hemmermann** i **Alicja Lazarowska**, zajmują się tym małym projektem od czterech lat i dzięki ich staraniom mieszkanki Witten w kwietniu odwiedzają Tczew, a tczewianki w czerwcu wyjeżdżają do Witten. Kobiety zwiedzają region, ciekawe miejsca, a przede wszystkim poznają ludzi, którzy mają podobną sytuację życiową, hobby lub pracę. Wiele nawiązanych kontaktów przetrwało, a krąg znajomych w obu miastach jest coraz większy.

W czerwcu 2011 podczas Dni Ziemi Tczewskiej na zaproszenie naszego miasta przyjadą do Witten wszystkie trzy autorki projektu „Von Rosa und Andersen Tagen”: Brigitte Koch, Maria Grote i Dr. Martina Kliner-Fruck. W te dni odwiedzi nas również przechodnia wystawa plakatów prezentujących pamiętnik kobiet. 52 banery ze zdjęciami kobiet, które pisały pamiętnik, fragmentami ich tekstów i mottem życiowym wzbogacą obchody dorocznego święta. Wystawa gości kolejne miasta partnerskie. Na obchody Dni Ziemi Tczewskiej i promocję wystawy plakatów przyjadą również Ulrike Hemmermann z Witten i koordynator projektu z Barking and Dagenham z Anglii Mary Golletz. Warto wiedzieć, że współpraca między miastami partnerskimi funkcjonuje dobrze i dzięki zaangażowaniu Towarzystwa Miłośników Ziemi Tczewskiej, jego prezes Eleonorze Lewandowskiej, aktywnym członkom, w tym Alicji Lazarowskiej żaden kryzys w tej dziedzinie nam nie grozi.

## Tczewianki na targach integracyjnych w partnerskim Witten

Niemieckie miasto Witten, położone w Zagłębiu Ruhry, jest jednym z naszych najstarszych miast partnerskich. Umowa o przyjaźni między obiema miejscowościami została zawarta już w 1990 roku. Od tego czasu mieszkańcy obu miast starają się pielęgnować przyjazne stosunki, współpracując w różnych dziedzinach życia społecznego, na gruncie zawodowym i prywatnym.

Niedawno w Witten odbyły się targi integracyjno-partnerskie.



Partnerstwo naszych miast stwarza wiele możliwości budowania pozytywnych relacji międzyludzkich w nowej, wspólnej, otwartej i tolerancyjnej Europie. Przyjazne stosunki i spotkania mieszkańców naszego miasta z Niemcami wydają się mieć szczególne znaczenie z powodu naszej skomplikowanej i trudnej historii, należy dołożyć więc wszelkich starań, aby już nigdy nie powtórzyły się wydarzenia z mrocznej przeszłości. Pokój na świecie budują zaś zwykli ludzie, poznając się nawzajem, odwiedzając i przyjaźniąc. Witten odległe jest od Tczewa o około 1000 km, lecz to dobre tanie i łatwo dostępne loty to tylko godzina drogi.

Być może nie wszyscy wiedzą, że w tym mieście bardzo aktywnie działa niemieckie Towarzystwo Przyjaźni Tczew-Witten, czyli Freundschaftsverein, którym kieruje Peter Liedtke. Towarzystwo organizuje różnego rodzaju prelekcje i dyskusje o tematyce historycznej, w których udział biorą niemieccy i polscy naukowcy oraz zwyczajni mieszkańcy. Do częstych należą spotkania z polską literaturą. Ponadto towarzystwo promuje polską kulturę i polskie jedzenie.

W czasie ferii w podróz do Witten wybrała się **Ewa Żywiecka**, obecnie nauczycielka języka angielskiego w Szkole Podstawowej nr 2, ale też germanistka i historyk, która już od wielu lat współpracuje przy projektach związanych z umacnianiem przyjaźni polsko-niemieckiej. Tym razem wraz z niemieckimi przyjaciółmi z Freundschaftsverein upamiętniła dzień wyzwolenia obozu w Oświęcimiu 27 stycznia, odczytując w języku polskim pod pomnikiem ofiar nazizmu w Witten wiersze Wisławy Szymborskiej i Zbigniewa Herberta. Te same wiersze w języku niemieckim wyrecytował Reinhold Spratte emerytowany nauczyciel języka niemieckiego, artysta i mieszkaniec Witten. Pod pomnikiem zapłonęły znicze na pamiątkę wszystkich ofiar faszyzmu.

Żas 29 stycznia odbyła się w Witten niezwykle interesująca impreza, targi integracyjne i partnerskie, podczas których na licznych stoiskach prezentowali się przedstawiciele rozmaitych kultur, zamieszkujących obecnie to miasto, od Europy wschodniej po głęboką Afrykę. W targach uczestniczyło 40 organiza-

cji, między innymi również takie, które zajmują się partnerstwem miast. W kolorowych, pachnących etiopską kawą i rosyjskimi wypiekami targach nie zabrakło też polskich akcentów. Towarzystwo Przyjaźni Tczew-Witten postanowiło urzeczywistnić ideę integracji poprzez zaprezentowanie się na stoisku wspólnie z przyjaciółmi z Afryki. Ewa Żywiecka współpracowała w przygotowaniach do prezentacji z ogromną radością i satysfakcją. Mieszkańcy Witten mieli okazję spróbować swych sił w mieszanym quizie o Polsce i Afryce. Obok afrykańskich krajobrazów na stoisku można było zobaczyć wizerunki sławnych Polaków.

W tych samych targach uczestniczyła też inna tczewianka **Alicja Lazarowska**. Od czterech lat realizuje wraz z Ulrike Hemmermann projekt „Frauen beegnen Frauen”, w ramach którego zawsze w kwietniu przyjeżdżają do Tczewa kobiety z Witten, a w czerwcu tczewianki wyjeżdżają do miasta partnerskiego. Spotkania kobiet odbywają się na gruncie zawodowym, wspólnych zainteresowań i podobnej sytuacji życiowej. W trakcie pobytu za granicą kobiety poznają kraj sąsiadów i ich codzienność. W tym roku 26 czerwca tczewianki również wyjeżdżają do Witten.

Przygotowano zadania dla odwiedzających targi. Alicja Lazarowska przygotowała informatory o Moście Tczewskim, w których dorosli wyszukiwali potrzebne fakty i daty a Ulrike Hemmermann tworzyła z dziećmi papierowe figury zwierząt, które należało podpisać po polsku.

Wszyscy mieli dużo radości przy wykonywaniu zadań, a w nagrodę otrzymywali materiały promocyjne o Tczewie przekazane przez Biuro Promocji Tczewa.

Dużym zainteresowaniem wśród mieszkańców Witten cieszył się projekt „Dziennik Kobiet”, w którym wzięło udział 10 kobiet z naszego miasta. Każdy, kto zechce odwiedzić Tczew, będzie miał okazję poznać autorki międzynarodowego pamiętnika.

*Freundschaftsverein Tczew-Witten zaprasza do współpracy wszystkich mieszkańców naszego miasta, warto zainteresować się możliwościami wspólnych projektów: <http://www.tczew-witten.de/>.*

## IV Olimpiada Wiedzy o Bezpieczeństwie

## TCZEWIANKA W FINALE

Alicja Ławrynowicz, uczennica I klasy Liceum Katolickiego w Tczewie zdobyła IV miejsce w IV Olimpiadzie Wiedzy o Bezpieczeństwie „Bezpieczne i przyjazne Pomorze”. Tczewianka w nagrodę otrzymała m.in. kurs prawa jazdy, aparat fotograficzny i MP4.

Organizatorami olimpiady są Straż Miejska w Tczewie wraz z Gdańską Wyższą Szkołą Humanistyczną oraz Strażami Miejskimi z Gdańsku, Kwidzyna, Kościerzyny, Pucka oraz Pelplina. W olimpiadzie brały udział 584 osoby z wymienionych miast, w tym 42 tczewian.

I etap powodzeniem zakończył się dla 132 osób, w tym z 5 szkół tczewskich do drugiego etapu zakwalifikowało się 13 osób. 8 lutego odbył się II Etap Olimpiady, który pozwolił na wyłonienie 25 finalistów, z czego 3 uczestników z naszego miasta. Do ścisłego finału przystąpiło 20 finalistów, niestety tylko jedna osoba z Tczewa. Finał olimpiady odbył się 10 marca w Gdańsku.

Główną nagrodą Olimpiady jest darmowy indeks Gdańskiej Wyższej Szkoły Humanistycznej na studia I i II stopnia na wybranym przez zwycięzcę kierunku oraz nagrody takie jak: komputery typu laptop ufundowane przez prezydenta Gdańska, prezydenta Tczewa oraz starostę tczewskiego, aparaty cyfrowe, dyski zewnętrzne, MP4, MP3 ufundowane przez Straż Miejskie organizujące Olimpiadę, darmowy kurs prawa jazdy ufundowany przez Ośrodek Szkolenia Kierowców „Williams” w Tczewie oraz szereg innych nagród ufundowanych przez wojewodę pomorskiego, marszałka województwa pomorskiego, Bank Zachodni WBK oraz firmę kosmetyczną „Oceanic”.

Poziom Olimpiady był bardzo wysoko oceniony przez komisję. W ścisłym finale znalazła się uczennica I klasy Zespołu Szkół Katolickich w Tczewie **ALICJA ŁAWRYNOWICZ**, która otrzymała w nagrodę: kurs prawa jazdy, aparat fotograficzny, MP4 oraz inne nagrody. Nagrodzony został również opiekun tczewianki – **SEBASTIAN MARCINIAK**.

Z ramienia Straży Miejskiej w Tczewie współorganizatorem olimpiady jest mł. inspektor ds. profilaktyki Arkadiusz Grabowski.



Alicja Ławrynowicz z Tczewa

**Finałiści olimpiady:**  
 Miejsce I: **MIŁOŚ KOWALSKI**  
 z Kwidzyna  
 Miejsce II: **ŁUKASZ ŁABĘDZKI**  
 z Gdańska  
 Miejsce III: **DAWID KASZUBOWSKI**  
 z Kościerzyny  
 Miejsce IV: **ALICJA ŁAWRYNOWICZ**  
 z Tczewa  
 Miejsce V: **PATRYCJA KOGUT**  
 z Kwidzyna



Łukasz Łabędzki z Gdańska odbiera laptop – nagrodę prezydenta Tczewa z rąk Andrzeja Jachimowskiego, komendanta Straży Miejskiej w Tczewie

## Konkurs poetycki

## „Świat dziecięcych lat”



Miejska Biblioteka Publiczna im. Aleksandra Skulteta w Tczewie ogłasza Konkurs poetycki dla dzieci i młodzieży „ŚWIAT DZIECIĘCYCH LAT”.

Cele konkursu to pobudzenie wrażliwości poetyckiej, łowienie talentów, promocja dobrej twórczości oraz literacka przygoda dla dzieci i ich opiekunów.

W konkursie mogą brać udział uczniowie szkół podstawowych i gimnazjalnych.

Warunkiem uczestnictwa jest nadesłanie **maksymalnie dwóch wierszy wyłącznie w formie papierowej**. Utwory nie mogą być wcześniej publikowane ani nagradzane w innych konkursach.

- Każdy wiersz powinien mieć minimum 8 wersów.
- Forma wierszy dowolna, treść – zgodna z tematem konkursu: jak widzę swoje dzieciństwo, to co mnie otacza, co lubię, jak bawią się moi koledzy, jakie mam marzenia...
- Prace powinny być **opatrzone godłem** (pseudonim + wiek autora). Takim samym godłem należy opatrzyć dołączoną do nich **zaklejoną kopertę, zawierającą dane**:
  - tytuł wiersza,
  - imię i nazwisko autora,
  - wiek i data urodzenia,
  - imię i nazwisko opiekuna,
  - adres szkoły/placówki + telefon/fax.

Prace przyjmowane będą w każdej filii bibliotecznej na terenie całego miasta oraz w Bibliotece Głównej przy ul. J. Dąbrowskiego 6 do 15 maja 2011 r.

Prace konkursowe oceni jury powołane przez organizatora. Organizator przewiduje nagrody i wyróżnienia indywidualne w następujących kategoriach wiekowych:

- 8-10 lat
- 11-13 lat
- 13-15 lat.

Wybrane, nagrodzone i wyróżnione przez jury utwory zostaną opublikowane w „Gazecie Tczewskiej”, „Panoramie Miasta” i „Kociewskim Magazynie Regionalnym”. Wręczenie nagród nastąpi w czasie obchodów Dni Ziemi Tczewskiej.

**Dodatkowe informacje na temat konkursu uzyskać można w Filii nr 3 Miejskiej Biblioteki Publicznej im. Aleksandra Skulteta w Tczewie (tel. (58) 532-72-27).**

## W Radzie Miejskiej

# Działalność komisji w 2010 roku

**Komisje Rady Miejskiej złożyły sprawozdania ze swojej działalności w 2010 r. Ponieważ po wyborach samorządowych komisje ukonstytuowały się dopiero w grudniu, sprawozdanie dotyczyło tylko tego jednego miesiąca. Przygotowano je na lutową sesję. W kadencji 2010-14 w Radzie Miejskiej funkcjonuje pięć stałych komisji.**

### KOMISJA POLITYKI GOSPODARCZEJ

**W skład komisji wchodzi:** Bożena Chylicka, Brygida Genca, Kazimierz Janusz, Piotr Kajzer, Roman Kucharski, Krzysztof Misiewicz (przewodniczący), Włodzimierz Mroczkowski, Gertruda Pierzynowska, Antoni Truszkowski, Zbigniew Urban, Zenon Żynda (wiceprzewodniczący).

Komisja odbyła w 2010 roku jedno posiedzenie 21 grudnia, wspólne z komisjami stałymi Rady Miejskiej. Na posiedzeniu Komisja zaopiniowała pozytywnie następujące projekty uchwał i propozycje gospodarowania nieruchomościami: projekt

Na sesji Rady Miejskiej w Tczewie 24 lutego 2011 r. podjęto następujące uchwały:

- Nr VI/35/2011 w sprawie zatwierdzenia Taryf dla zbiorowego zaopatrzenia w wodę i zbiorowego odprowadzania ścieków przez Zakład Wodociągów i Kanalizacji Spółka z o.o. w Tczewie;
- Nr VI/36/2011 w sprawie zamiaru likwidacji jednostki budżetowej Centrum Edukacji Dorosłych – Centrum Kształcenia Ustawicznego w Tczewie;
- Nr VI/37/2011 w sprawie zamiaru likwidacji jednostki budżetowej Przedszkola nr 9 w Tczewie, przy ul. Kościuszki 18;
- Nr VI/38/2011 w sprawie wystąpienia Gminy Miejskiej Tczew ze Stowarzyszenia Żuławy;
- Nr VI/39/2011 w sprawie wynagrodzenia Prezydenta Miasta Tczewa;
- Nr VI/40/2011 zmieniającą uchwałę w sprawie zatwierdzenia rocznego planu potrzeb w zakresie wykonywania prac społecznie użytecznych w mieście Tczewie na rok 2011.

*Wszystkie uchwały można znaleźć w Biurze Rady Miejskiej UM oraz na stronie Biuletynu Informacji Publicznej: [www.bip.tczew.pl](http://www.bip.tczew.pl)*

uchwały w sprawie zatwierdzenia rocznego planu potrzeb w zakresie wykonywania prac społecznie użytecznych w mieście Tczewie na rok 2011; projekt uchwały w sprawie wykazu wydatków budżetu miasta, których niezrealizowane kwoty nie wygasają z upływem roku budżetowego 2010; projekt uchwały w sprawie zmieniającej uchwałę w sprawie określenia wysokości stawek podatku od nieruchomości na terenie miasta Tczewa; projekt uchwały w sprawie wzoru formularzy niezbędnych do wymiaru i poboru podatku od nieruchomości, rolnego i leśnego; propozycje dzierżaw działek położonych przy ul. Lecha, Żwirki, 30 Stycznia, propozycję wykupu działki przy ul. Gen. Bema oraz zamiany działki położonej przy ul. Gen. Bema na działkę należącą do Gminy Miejskiej położoną przy ul. Głowackiego.

### KOMISJA FINANSOWO-BUDŻETOWA

**W skład komisji wchodzi:** Czesław Roczyński (przewodniczący), Roman Kucharski, Zbigniew Urban (z-ca przewodniczącego), Bartłomiej Kulas, Ewa Czocher, Brygida Genca, Ferdynand Motas, Piotr Kajzer, Włodzimierz Mroczkowski, Krzysztof Korda, Tomasz Tobiański.

Komisja odbyła w grudniu kilka posiedzeń, na których głównie omawiano projekt budżetu miasta na 2011 rok oraz Wieloletnią Prognozę Finansową miasta Tczewa na lata 2011-2024. Członkowie komisji opiniowali także projekty uchwał i pisma skierowane do komisji oraz formułowali wnioski z nimi związane.

### KOMISJA EDUKACJI, KULTURY I KULTURY FIZYCZNEJ

**W skład komisji wchodzi:** Grażyna Antczak, Ewa Czocher, Brygida Genca, Kazimierz Janusz (wiceprzewodniczący), Barbara Kamińska, Bartłomiej Kulas, Piotr Popielarczyk, Czesław Roczyński, Tomasz Tobiański (przewodniczący), Zenon Żynda.

21 grudnia 2010 roku komisja odbyła wspólne posiedzenie z komisjami stałymi podczas którego wniosowała o ponowne przeanalizowanie możliwości realizacji terapii pedagogicznej w wymiarze 2 godz. tygodniowo z częściowym wykorzy-

staniem godzin Karty Nauczyciela.

W przerwie wspólnego posiedzenia wytypowano następujących przedstawicieli Komisji, którzy będą brali udział w poszczególnych komisjach organizowanych przez Wydział Oświaty, Kultury i Sportu tj.:

- komisja nagród i stypendiów dla sportowców – T. Tobiański, Z. Żynda,
- komisja nagród dla nauczycieli – G. Antczak, B. Kamińska,
- komisja konkursowa w sprawie przeprowadzenia konkursu na stanowisko dyrektora placówki oświatowej – T. Tobiański  
Komisja każdorazowo będzie typowała swojego przedstawiciela na stanowisko dyrektora konkretnej placówki oświatowej.
- komisja nagród dla uzdolnionych dzieci i młodzieży – P. Popielarczyk

### KOMISJA REWIZYJNA

**W skład komisji wchodzi:** Brygida Genca, Kazimierz Ickiewicz (przewodniczący), Roman Kucharski, Krzysztof Misiewicz, Ferdynand Motas (wiceprzewodniczący), Włodzimierz Mroczkowski, Antoni Truszkowski, Zbigniew Urban

21 grudnia 2010 roku komisja odbyła wspólne posiedzenie z komisjami stałymi dotyczące omówienia projektu budżetu miasta na 2011 rok.

### KOMISJA POLITYKI SPOŁECZNEJ

**W skład komisji wchodzi:** Grażyna Antczak, Bożena Chylicka (przewodnicząca), Piotr Kajzer (wiceprzewodniczący), Krzysztof Korda, Bartłomiej Kulas, Gertruda Pierzynowska, Piotr Popielarczyk.

Komisja odbyła w 2010 roku jedno posiedzenie 21 grudnia, wspólne z komisjami stałymi Rady Miejskiej. Na posiedzeniu komisja zaopiniowała pozytywnie dwa projekty uchwał: projekt uchwały w sprawie zatwierdzenia rocznego planu potrzeb w zakresie wykonywania prac społecznie użytecznych w mieście Tczewie na rok 2011 i projekt uchwały zmieniającej uchwałę w sprawie ustalenia trybu postępowania o udzielenie dotacji na inne zadania niż określone w ustawie o działalności pożytku publicznego i wolontariacie, sposobu jej rozliczania oraz sposobu kontroli wykonywania zleconego zadania.

## Promocja dziedzictwa artystycznego Grzegorza Ciechowskiego

**Niewątpliwie Grzegorz Ciechowski należy do najwybitniejszych poetów, kompozytorów i muzyków w historii polskiego rocka. Ten wybitny artysta częściej jednak kojarzony jest z Toruniem i Warszawą niż z rodzinnym Tczewem. Dlatego należy obecnie zająć się promocją dorobku G. Ciechowskiego w skali kraju.**

W „Grodzie Sambora” ten wybitny artysta urodził się, wychował, wykształcił, zdobył podstawy warsztatu muzycznego, napisał kilkadziesiąt interesujących wierszy i zdał maturę. W tym miejscu należy przywołać wysoko ocenioną książkę pod moją redakcją pt. „**Grzegorz Ciechowski 1957-2001. Wybitny artysta rodem z Tczewa**”. Obecnie proszę o nadsyłanie materiałów do drugiego i poszerzonego wydania tej książki (www.jankulas.pl). Fani już pytają o tę książkę.

Dobrze się stało, iż w obecnym samorządzie miasta Tczewa, rozpoczęła się dyskusja nad upamiętnieniem dorobku G. Ciechowskiego. Pragnę w tej dyskusji zabrać głos. Trzeba jednak przypomnieć, że we wspomnianej książce jest specjalny rozdział (strony 293-297) pt. „Projekty zamierzeń promocyjnych Grzegorza Ciechowskiego w Tczewie i w regionie”. Naturalnie 10. rocznica odejścia wybitnego artysty jest podstawą do podjęcia szerszej promocji dorobku artystycznego G. Ciechowskiego w skali kraju.

Wśród najważniejszych propozycji, wydaje mi się, że warto postawić przede wszystkim na X Jubileuszowy Festiwal Grzegorza Ciechowskiego IN MEMORIAM. Historia i dorobek tego festiwalu jest imponujący i trwały. Nic tak nie przyciąga dzisiejszej młodzieży i „młodzieży mojego pokolenia”, jak właśnie poezja, muzyka kultowego zespołu „Republika” i „Obywatela G.C”. Obecnie czas na podniesienie znaczenia tego Festiwalu do rangi prawdziwie krajowej. W moim przekonaniu, warto zainwestować w X Festiwal IN MEMORIAM (...)

O promocji dorobku G. Ciechowskiego trzeba myśleć w roku jubileuszowym i w perspektywie najbliższych lat. W związku z realizacją regionalnego węzła komunikacyjnego, w jego najbliższym sąsiedztwie, powinna powstać ulica lub plac im. Grzegorza Ciechowskiego. Tuż obok, zaledwie 100 metrów od dworca PKP (Nowy Rynek 2), znajduje się dom rodzinny wybitnego artysty i muzyka. Niejako czeka on na zagospodarowanie.

Dlatego w perspektywie najbliższych 2-3 lat, proponuję projekt utworzenia na bazie posesji przy ul. Nowy Rynek 2, Centrum Muzycznego im. Grzegorza Ciechowskiego. W Centrum powinna znajdować się Izba Pamięci Grzegorza Ciechowskiego oraz tętniący życiem Ośrodek Polskiej Muzyki Rockowej! Naturalnie gospodarzem Centrum Muzycznego im. G. Ciechowskiego powinna być organizacja pozarządowa, prowadzona przez młodzież. Wtedy, do Tczewa w ciągu całego roku, będą przyjeżdżać fani G. Ciechowskiego z całej Polski. W tej kwestii deklaruje swoją pomoc. Kiedyś udało mi się przekonać Marszałka Województwa Jana Kozłowskiego, do ufundowania stałej Nagrody Grand Prix dla laureata Festiwalu G. Ciechowskiego IN MEMORIAM. Obecnie w Sejmiku mamy dużą indywidualność, jaką jest Zenon Ody. Razem, możemy zdziałać wiele dobrego, dla Centrum Muzycznego im. G. Ciechowskiego w Tczewie.

poseł JAN KULAS

### UWAGA! AKCJA NIEODPŁATNEGO PRZYJMOWANIA ODPADÓW NA SKŁADOWISKU ODPADÓW STAŁYCH W DNIACH 14-16 kwietnia 2011 r.

W dniach 14-16 kwietnia 2011 r. Urząd Miejski w Tczewie wraz z Zakładem Utylizacji Odpadów Stałych Sp. z o.o. organizują akcję nieodpłatnego przyjmowania odpadów od osób prywatnych – mieszkańców naszego miasta. Poszczególni mieszkańcy mogą przywieźć swoje odpady (z poniżej wymienionych kategorii), natomiast właściciele odpadów pochodzących z zakładów przemysłowych czy firm w przypadku przyjazdu w tym samym terminie, będą mogli pozostawić swoje odpady na dotychczasowych zasadach – wyłącznie odpłatnie wg aktualnie obowiązujących stawek.

**Podkreślamy, że akcja jest skierowana wyłącznie do osób prywatnych!**

Na czas trwania akcji Składowisko Odpadów w Tczewie przy ul. Rokickiej (za cmentarzem komunalnym) będzie otwarte:

– w czwartek 14.04.2011 r.

od 6.00 do 19.00

– w piątek 15.04.2011 r.

od 6.00 do 19.00

– w sobotę 16.04.2011 r.

od 6.00 do 16.00.

Odpady objęte akcją:

- Odpady materiałów i elementów budowlanych oraz infrastruktury drogowej (np. beton, cegły, płyty, ceramika) w tym
- Odpady betonu oraz gruz betonowy z rozbiórek i remontów
- Gruz ceglany
- Odpady innych materiałów ceramicznych i elementów wyposażenia
- Zmieszane odpady z betonu, gruzu ceglano, odpadów ceramicznych i elementów wyposażenia inne niż wymienione w 17 01 06
- Usunięte tynki, tapety, klejony itp.
- Odpady z remontów i przebudowy dróg
- Inne niewymienione odpady

- Gleba i ziemia (włączając glebę i ziemię z terenów zanieczyszczonych oraz urobek z pogłębienia)
- Inne odpady z budowy, remontów i demontażu
- Odpady z ogrodów i parków
- Inne odpady komunalne (w tym niesegregowane odpady komunalne, odpady wielkogabarytowe)
- Odpady urządzeń elektrycznych i elektronicznych
- Zużyte urządzenia inne

**(Warunek przyjęcia: urządzenia muszą być kompletne, urządzenia porozbijane lub ich pojedyncze elementy nie będą przyjmowane)**

Jednorazowo osoby indywidualne będą mogły przywieźć:

- do 2 szt. dużego sprzętu elektronicznego (telewizory, lodówki, pralki)
- do 5 szt. drobnego sprzętu elektronicznego (drukarki, małe agd, małe RTV)



Urząd Miejski w Tczewie – Wydział Spraw Komunalnych

**PRACOWNIA EDUKACJI EKOLOGICZNEJ**

83-110 Tczew, ul. 30 Stycznia 1, tel./fax (058) 531 76 41

www. pee. tczew.pl

e-mail: pee@um. tczew.pl

## Konkurs „Z ekologią za pan brat” – nagrodzona praca

**I MIEJSCE W KATEGORII GIMNAZJA**  
**ANNA KOPCZYŃSKA**  
KL. 2 A – GIMNAZJUM KATOLICKIE

„NASZE LASY – WYRZUT EKOLOGICZNEGO SUMIENIA!”

*Łabędzino, 05.09.2016 r. czwartek*

Od kiedy byłam małą dziewczynką, uwielbiałam pisać pamiętniki. Każdego wieczora jeszcze zanim szłam spać, siadywałam na tapczanie i pisałam opowiadania o minionych dniach. Staralam się nie zapomnieć o żadnym szczególe, dodawałam liczne rysunki i naklejki. Tak bardzo to kochałam!

Teraz jestem już dorosła. Dokładnie tydzień temu skończyłam dwadzieścia lat. Postanowiłam znowu zacząć relacjonować moje przeżycia. Oto mój nowy dziennik. Nie będę do bardzo rozpisywała się o minionych latach, ponieważ minęły mi one głównie na nauce w liceum, trochę na studiach... ale teraz mam jeszcze miesiąc wakacji. Jutro na przykład idę z Jankiem (moim bratem bliźniakiem) na wyprawę do pobliskiego lasu. Niedawno padał deszcz – mamy więc szansę na grzybobranie, a przy okazji powspominamy stare, dobre czasy. Wtedy to dopiero było!

Pamiętam bardzo dobrze leśne ścieżki zasypane różnokolorowymi liśćmi, monumentalne, silne drzewa i bujne krzewy... Kiedy byłam tam ostatni raz, mianowicie czternaście lat temu, zebrałiśmy cały kosz dorodnych prawdziwków, z których mama przyrządziła smaczkowity niedzielny obiad. Bawiliśmy się w ganianego (do dziś na moim kolanie widnieje malutka blizna po jałowcowej gałęzi, która utknęła mi w skórze po jednym z moich licznych upadków). Gdy byliśmy jeszcze dziećmi, nasi rodzice brali nas na barana i z góry obserwowaliśmy zarówno ich czupryny, jak zróżnicowaną, piękną roślinność. Nieraz znajdowałam tropy lisa, dzika, czasem sarny. Zimą nawet zawieźliśmy do leśniczówki kilka worków ziarna od mojej przyjaciółki z gospodarstwa dla zwierzyny. Nadal przed oczami mam scenę, kiedy pan gajowy niesie na ramionach malutkie, słabe kozę i pomaga mu wyzdrowieć w swojej izdebce. Jednakże moim ulubionym zajęciem w gąszczu było spacerowanie. Liczne dróżki sprawiały, że godzinami potrafiłiśmy tułać się wśród drzew, rozmawiając o planach na przyszłość, opowiadając bajki o driadach i wrózkach oraz śmiejąc się do rozpuku. Czasu mieliśmy pod dostatkiem, nie trapiły nas żadne zmartwienia. Nie wyobrażam sobie mojej przeszłości bez tych cennych chwil spędzonych w tym miejscu, w rodzinnym gronie. Mój tata zawsze edukował mnie, że las to nasze wspólne dobro, wszyscy powinniśmy o niego dbać a nie niszczyć, i że jesteśmy tam jedynymi gośćmi. Przestrzegał nas, że w innym wypadku utracimy jedyne cenne piękno tego świata.

Późno już. Na dziś kończę. Jutro zapowiada się ciekawy dzień.

*Łabędzino, 06.09.2016 r. piątek*

Co za absurd! Tego, co się stało nie da się inaczej nazwać! Czuję się oburzona i przytłoczona. Pojechaliśmy na zapowiadaną wycieczkę. Gdy wysiedliśmy z samochodu, byliśmy bardzo szczęśliwi. Tęskniłiśmy za tym. Nagle jednak zaczęliśmy zauważać diametralne zmiany. Las zdawał się być rzadszy. Najwidoczniej drwale rozpoczęli swoją destrukcyjną działalność. Nawet krzaków było mniej. Nie pachniało już żywicą świerków – wraz ze świętami Bożego Narodzenia pozniakały ostatnie okazy jej producentów. Stojąc na granicy zieleni, nie słysząc było już pukania dziecięcia, kukania kukułki, czy chrupkania dzików. Niechętnie weszliśmy do środka. Pustka, cisza, jałowość, suche kory drzew – to nas przywitało. Brak oznak życia. Smutek. Idąc dalej, zauważaliśmy worki ze śmieciami, trujące odpadki, rzeczy, których ludzie chcieli się pozbyć. Przy naszej dawnej, ulubionej polanie odkryliśmy nawet samotnie leżące zwłoki młodziutkiego jamniczka przywiązanego jeszcze do smyczy i widocznie nadal wiernie wyczekującego swojego

pana, który, niestety, go nie chciał. Wtedy puściły mi nerwy. Po krótkiej ceremonii pogrzebowej dla pupila, wyszliśmy oburzeni z tego miejsca z postanowieniem, że nie zostawimy tej sprawy tak po prostu na pastwę losu.

Było dość wcześnie, myśleliśmy bowiem, że nasz spacer po lesie zajmie nam dłuższa część doby, więc postanowiliśmy kilka godzin poświęcić na poważną rozmowę w kawiarence na starym mieście naprzeciwko urzędu. Po jakimś czasie dostrzeżliśmy zza przeszkłonej szyby dziwnego mężczyznę. Janek powiedział, że to minister do spraw ochrony środowiska. Ponoć widział go już kiedyś w „Gazecie Wyborczej”. Ów jegomość wydał mi się dziwny, choćby ze względu na swój strój. Nosił marynarkę zszytą jakby z kilku rodzajów skóry, z których każda miała nieco inny odcień, buty bardziej przypominające damskie czółenka, a do tego wielki, słomiany kapelusz. Stał on przed budynkiem Urzędu Miasta i najprawdopodobniej czekał na kogoś. „Chwila!” – pomyślałam sobie. „Skoro ten pan odpowiada za ochronę środowiska...”. Ruszyłam w jego kierunku.

Domyślałam się, że jako ważna figura, postać ta nie będzie chciała odpowiadać na moje pytania, a już zwłaszcza wtedy, kiedy podejde do niego i „prosto z mostu mu rzucę”, że dzisiejszy stan leśnego ekosystemu głęboko mnie irytuje. Zdjęłam z nadgarstka zegarek i podałam go Jankowi. Nakazałam mu przy tym pozostać w kawiarni, by obserwował moje poczynania.

Gdy wyszłam z budynku zaczęłam nerwowo rozglądać się dookoła. Udałam, że dopiero teraz zauważyłam ministra. Podbiegłam do niego i uprzejmie poprosiłam, by powiedział mi, która jest godzina...

– Dwunasta – odparł tamten. – Spiesz się gdzieś pani? Może mógłbym podwieźć? Czekam właśnie na szofera. Zaraz powinien się zjawić.

Odparłam, że nie, naprawdę nie trzeba. Napomknęłam o tym, że ładną mamy pogodę, że jest ona wręcz idealna na spacer po lesie.

– Doprawdy, ma pani absolutną rację! Niestety; nie byłam w lesie od dawien dawna. Jestem totalnie przytłoczony pracą. Ciagle tylko jeżdżę gdzieś, udzielałm wywiadów, uzupełniam papiery... Oszaleć można – wyzalił się pan w skórzanej marynarce.

Rozplakałam się. Nie mogłam już dłużej tego znieść. Co za tupet! Przecież, gdyby tylko chciał, mógłby wszystko zmienić! Krzyknęłam bardzo głośno, że jest chyba niepoprawnym optymistą jeśli sądzi, że wszystko w borach naprawi się samo. Wyszlochałam kilka błagalnych słów o pomoc, o tym, że sama nie dam rady wszystkiemu zaradzić i... pobiegłam stamtąd do domu.

Teraz siedzę i piję gorące kakao. Pojedyncze łyżki nadal spływają mi po policzkach. Położę się do łóżka.

*Łabędzino, 07.09.2016*

Co za niespodzianka! Janek kupił gazetę, w której było napisane coś o mnie! Najpierw nie chciał mi dać jej przeczytać z powodu mojej wczorajszej ucieczki, kiedy to zostawiłam go samego w centrum miasta, ale w momencie, kiedy zaczął się głośno śmiać, rzuciłam się na niego, wyrwijając mu makulaturę.

Artykuł brzmiał mniej więcej tak:

„Wczorajsze obrady Ministerstwa do Spraw Ochrony Środowiska zatwierdziły uchwałę, że z państwowych lasów w ostatnim czasie zniknęła bezpowrotnie zbyt duża liczba gatunków fauny i flory. W związku z tym rozpoczynamy akcję zalesiania i zasiedlania. Od dnia dzisiejszego do 07.09.2018 zabrania się wchodzenia do tychże ekosystemów w celu zmniejszenia szkód wynikających z naszego przebywania tam. Prosimy o przemyślenie własnego zachowania, a do gazety dołączamy płytke z odgłosami lasu i wierszami o tematyce przyrodniczej recytowanych przez sławnych aktorów propagujących naszą akcję”. Uśmiechnęłam się. Co za szczęście! Miejmy nadzieję, że wszystko skończy się dobrze...





Urząd Miejski w Tczewie – Wydział Spraw Komunalnych

**PRACOWNIA EDUKACJI EKOLOGICZNEJ**

83-110 Tczew, ul. 30 Stycznia 1, tel./fax (058) 531 76 41  
www.pee.tczew.pl e-mail: pee@um.tczew.pl

## XII Miejski Konkurs Ekologiczny pod hasłem Międzynarodowy Rok Lasów rozstrzygnięty



Informacja na podstawie protokołu z posiedzenia komisji XII Miejskiego Konkursu Ekologicznego, który odbył się w dniu 4.03.2011 r.

W XII Miejskim Konkursie Ekologicznym pod hasłem „Międzynarodowy Rok Lasów” zorganizowanym przez Gimnazjum nr 2 w Tczewie oraz Pracownię Edukacji Ekologicznej Urzędu Miejskiego wzięli udział uczniowie z siedmiu szkół podstawowych i czterech gimnazjów.

**47 uczniów** biorących udział w konkursie wykazało się nie tylko wiedzą i umiejętnościami z zakresu ekologii, zdobytymi na zajęciach lekcyjnych, pozalekcyjnych, zajęciach w Pracowni Edukacji Ekologicznej, ale także ogólnym odczytaniem dotyczącym tematyki eliminacji.

Komisja konkursowa w składzie:

1. Katarzyna Świątkowska – przewodnicząca
  2. Anna Peichert – członek
  3. Anna Kwella – Manikowska – członek
- stwierdziła, że największą wiedzą spośród uczniów **szkół podstawowych** wykazali się:

I miejsce	<b>ANNA LUBISZEWSKA</b> z kl. 6 a – SP 11
II miejsce	<b>BARTOSZ SIENKOWSKI</b> z kl. 6 d – SP 11
III miejsce	<b>NATALIA SIKORSKA</b> z kl. 6 f – SP 12
Wyróżnienia	<b>ZUZANNA TRAN</b> z kl. 6 a – SP 5 <b>MATEUSZ KOZICKI</b> z kl. 6 C – SP 10

W grupie uczniów reprezentujących **gimnazja** największą wiedzą wykazali się:

I miejsce	<b>DOMINIKA RYNKIEWICZ</b> z kl. I d – Gimn. nr 3
II miejsce	<b>KLAUDIA PASIERB</b> z kl. I d – Gimn. nr 3
III miejsce	<b>ZUZANNA BALCERZAK</b> z kl. I d – Gimn. nr 3
Wyróżnienia	<b>KAMILA ABDULCHALIMOW</b> z kl. III – Gimn. Kat. <b>WOJCIECH ZGLINIECKI</b> z kl. III b – Gimn. Kat.

Opiekunami laureatów w kategorii szkół podstawowych były panie: **Barbara Pawłuszewicz** i **Grażyna Tyda** z SP 11, **Ewa Link** z SP 12, **Anna Kwella-Manikowska** z SP 5 oraz **Zofia Chmielecka** z SP 10.

Natomiast laureatów z kategorii gimnazja do konkursu przygotowały: pani **Ewa Szwaczka** z Gimnazjum nr 3 oraz pani **Anna Samulewicz** z Gimnazjum Katolickiego.

Dodatkową zachętą do dalszego zgłębiania wiedzy ekologicznej przez laureatów konkursów będą atrakcyjne nagrody. Uroczystość wręczenia nagród dla laureatów większości naszych konkursów będzie nawiązywała do obchodzonego w dniu 22 kwietnia Dnia Ziemi.

**Urząd Miejski w Tczewie serdecznie gratuluje wiedzy wszystkim uczestnikom oraz ich opiekunom.**

**ANNA PEICHERT**

Pracownia Edukacji Ekologicznej przy UM w Tczewie

## XI Konkurs „Z ekologią za pan brat” – rozstrzygnięty

Informacja na podstawie protokołu z dnia 15.02.2011 r. z przebiegu XI Konkursu literacko-przyrodniczego zorganizowanego przez Pracownię Edukacji Ekologicznej Urzędu Miejskiego w Tczewie pod hasłem: „Z ekologią za pan brat”.

Komisja konkursowa stwierdziła, że na konkurs wpłynęły **43 prace**, w tym:

- ❖ w kategorii szkół podstawowych – 13 prac, (SSP 2 – 0; SP 5 – 1; SP 7 – 1; SP 8 – 0; SP 10 – 5; SP 11 – 4; SP 12 – 2)
- ❖ w kategorii gimnazjów – 24 prace (G 1 – 3; G 2 – 0; G 3 – 2; G Kat. – 19)
- ❖ w kategorii szkół ponadgimnazjalnych – 6 prac

Konkurs polegał na napisaniu przez uczniów pracy literackiej na jeden z poniższych tematów:

- A. Nasze lasy – wyrzut ekologicznego sumienia!
- B. Nareszcie podróżuję bezpiecznie – moja wizja komunikacji w Tczewie.

C. Detektyw Ek na tropie ekologicznych przestępców.

Komisja, kierując się regulaminem, przeanalizowała wszystkie prace, biorąc pod uwagę wartości literackie i przyrodnicze. Wśród autorów prac największym zainteresowaniem cieszył się temat C (wybrało go prawie 52 % uczniów). Uczestnicy konkursu wykazali dużą pomysłowość, oryginalność, a także wiedzę z zakresu ekologii. Uczniowie stosowali różnorodne formy pisarskie. Większość prac prezentowała dość wysoki poziom językowy.

Komisja konkursowa uznała, że cele konkursu, jakim były:

- popularyzacja wiedzy ekologicznej z uwzględnieniem najważniejszych problemów o charakterze globalnym
- rozwijanie umiejętności literackich uczniów
- umożliwienie uczniom zaprezentowania pomysłów
- integracja treści międzyprzedmiotowych zostały osiągnięte.

Komisja gratuluje laureatom oraz składa podziękowania wszystkim uczestnikom konkursu. Uczniowie i nauczyciele laureatów otrzymają imienne zaproszenia na uroczyste wręczenie nagród.

Pracownia Edukacji Ekologicznej kieruje szczególne podziękowania do nauczycieli, opiekunów uczestników

konkursu. Opiekunami laureatów były **panie**:

1. W szkołach podstawowych: **Karolina Garska** z SP 7, **Maria Jasionowska** z SP 10 oraz **Katarzyna Dąbrowska** z SP 11;
2. W gimnazjach – **Monika Kruszec-Szamocka** i **Joanna Jończyk** z Gimnazjum Katolickiego oraz **Bożena Jackowska** z Gimnazjum nr 3.

**Laureatami konkursu literacko-przyrodniczego zostali:**

	IMIE I NAZWISKO	SZKOŁA, KLASA
<b>SZKOŁY PODSTAWOWE</b>		
<b>I miejsce</b>	<b>JULIA ZIÓŁKOWSKA</b>	<b>SP 7; kl. 6</b>
<b>II miejsce</b>	<b>PATRYK PELPLIŃSKI</b>	<b>SP 10; kl. 6 E</b>
<b>III miejsce</b>	<b>ALEKSANDRA DĄBROWSKA</b>	<b>SP 11; kl. 5 B</b>
<b>III miejsce</b>	<b>NIKOLA MAZUREK</b>	<b>SP 11; kl. 4 B</b>
<b>GIMNAZJA</b>		
<b>I miejsce</b>	<b>ANNA KOPCZYŃSKA</b>	<b>Gimn. Kat.; kl. 2 A</b>
<b>II miejsce</b>	<b>MATEUSZ SZULCA</b>	<b>Gimn. nr 3; kl. 2 F</b>
<b>III miejsce</b>	<b>MAGDALENA JATKOWSKA</b>	<b>Gimn. Kat.; kl. 2 A</b>
<b>Wyróżnienie</b>	<b>AGATA GRODŹ</b>	<b>Gimn. Kat.; kl. 1 D</b>
<b>Wyróżnienie</b>	<b>KLAUDIA KLEMIAŁO</b>	<b>Gimn. nr 3; kl. 2 C</b>
<b>SZKOŁY PONADGIMNAZJALNE – NIE PRZYZNANO NAGRÓD</b>		

Pozostałym uczestnikom i ich opiekunom również serdecznie dziękujemy i zapraszamy do kolejnej edycji konkursu w następnym roku szkolnym.

**Nagrodzone prace zostaną opublikowane w Panoraminie Miasta oraz na naszej stronie internetowej [www.pee.tczew.pl](http://www.pee.tczew.pl).** Do lektury pierwszej z nich zapraszamy już w bieżącym numerze.

W imieniu komisji – **ANNA PEICHERT**

Oprócz publikacji książkowych i opracowań niepublikowanych, które opisaliśmy w dwóch poprzednich numerach, warto zwrócić uwagę na czasopisma.

# Poznaj zbiory Sekcji Historii Miasta Miejskiej Biblioteki Publicznej w Tczewie

## CZASOPISMA

Najstarszym czasopismem w zbiorach Sekcji Historii Miasta jest „Dirschauer Anzeiger” (egzemplarz z 11 grudnia 1875 r.) – pierwsza miejscowa gazeta, wydawana do połowy XIX w., w późniejszych latach pod nazwą „Dirschauer Zeitung”. Oprócz tego posiadamy kilkadziesiąt numerów innych przedwojennych czasopism, zarówno niemieckich, jak i polskojęzycznych. Są to: „Kreis Blatt für den Kreis Dirschau”, „Dziennik Tczewski” („Goniec Pomorski”), „Kociewie”, „Słowo Pomorskie”. Bardzo cennym zbiorem jest oprawiony rocznik „Pielgrzym” (1910), który stanowi swą własną perełkę na lekcjach bibliotecznych. Widać wielkie zdziwienie w oczach uczniów, gdy na stronach tego przedwojennego pisma znajdują reklamę jeszcze dziś bardzo popularnego proszku do prania. Z okresu okupacji hitlerowskiej zachowała się „Deutsche Zeitung” (numery z 11 i 13 września 1939 r.).

Warto też zapoznać się z lekturą czasopism powojennych: „Głos Pomorski”, „Życie tczewskie”, „Młode życie” – pismo młodzieży szkół średnich, którego redaktorem był Janusz St. Pasierb. Należy podkreślić, że na ogół zachowały się pojedyncze numery periodyków, czasami niekompletne.

Z pism trochę młodszych, aktualnie niewydawanych, wymienić można: „Uwagę” – tczewskie pismo społeczne, w którym znajdują się bardzo interesujące artykuły dotyczące przeszłości na-

szego regionu oraz „Panoramę Tczewa” – czasopismo o charakterze informacyjno-publicystycznym.

Oddzielne półki w Sekcji Historii Miasta zajmują gazety podziemnej „Solidarności”, np. pierwsze numery „Gazety Tczewskiej”. Dzięki darom Mieczysława Śliwki i Dariusza Słomińskiego zbiory Biblioteki wzbogaciły się o „Tygodnik Solidarność” i „Tygodnik Gdański”, które wykorzystywane są głównie przy organizacji wystaw i prelekcji na temat dziedzictwa „Solidarności”.

Aktualnie w Sekcji Historii Miasta prenumerujemy „Gazetę Tczewską” i „Dziennik Bałtycki” oraz archiwizujemy „Panoramę Miasta”. Dużą pomocą naukową dla czytelników, zwłaszcza studentów, są artykuły z wymienionych gazet uporządkowane w osiemnastu głównych działach obrazujących życie polityczne, społeczne, gospodarcze i kulturalne naszego miasta.

Zachęcamy do lektury omówionych czasopism w czytelni Sekcji Historii Miasta albo w Internecie: www.mbp.tczew.pl (archiwalia cyfrowe), gdzie prezentujemy niektóre tytuły.

Jeżeli w Państwa domach, może gdzieś na strychu, zachowały się nawet pojedyncze strony gazet wydawanych w Tczewie do drugiej połowy XX wieku, to prosimy o ich przekazywanie do Biblioteki lub wypożyczenie na wystawę „Czasopiśmiennictwo tczewskie”, która będzie czynna w maju z okazji Tygodnia Bibliotek.



W następnym numerze „Panoramy Miasta” zostaną omówione fotografie i pocztówki.

M.K.

**Sekcja Historii Miasta** znajduje się w Bibliotece Głównej przy ul. J. Dąbrowskiego 6. Godziny otwarcia: **poniedziałki-piątki 11:00-17:00** **środy 10:00-15:00** **Kontakt:** **tel. (58) 531-36-37 wew. 19** **mail: shm@mbp.tczew.pl** *Serdecznie zapraszamy!*

### Zakończył się etap miejski konkursu plastycznego

## Strażacy oczami młodych artystów

Zakończył się etap miejski XIII edycji ogólnopolskiego konkursu plastycznego dla dzieci i młodzieży pod hasłem: „Powódź, pożar, dzień czy noc – straż przychodzi ci z pomocą”.

Konkurs zorganizowany został dla dzieci i młodzieży w wieku od 6 do 16 lat, uczniów szkół podstawowych i gimnazjów oraz wychowanków szkół specjalnych, świetlic terapeutycznych i ośrodków terapii zajęciowej /bez ograniczeń wiekowych/ z terenu Gminy Miejskiej Tczew.

Łącznie na konkurs wpłynęło 101 prac.

Jury pod przewodnictwem Anny Siudem-Kopki z Centrum Kultury i Sztuki w Tczewie oceniło wszystkie prace i wyłoniło zwycięzców poszczególnych kategorii wiekowych.

Komisja wyróżniła następujące prace, które jednocześnie zakwalifikowano do eliminacji powiatowych konkursu.

#### W I grupie (6-8 lat):

I MIEJSCE – Helena Kaszubowska – SP 10

II MIEJSCE – Grzegorz Diller – SSP 2

III MIEJSCE – Benjamin Cymanowski – SP 10

#### W II grupie (9-12 lat):

I MIEJSCE – Kamil Irzyk – SP 10

II MIEJSCE – Alicja Michalska – SP 10

III MIEJSCE – Aleksandra Gołuńska – SP 10

#### W III grupie (13-16 lat):

I MIEJSCE – Aleksandra Tomczyk

II MIEJSCE – Karolina Buczkowska

III MIEJSCE – Karolina Appa – wszyscy z Gimnazjum nr 3



#### W IV grupie (uczniowie niepełnosprawni):

I MIEJSCE – Iwona Bajer

– ŚDS, ul. Nowowiejska 18

II MIEJSCE – Danuta Puchowska

– ŚDS, ul. Nowowiejska 18

III MIEJSCE – Stanisław Okoński – SP 10.

## Fabryka Sztuk zaprasza na Podmurną



Fabryka Sztuk Centrum Wystawienniczo-Regionalne Dolnej Wisły w Tczewie serdecznie zaprasza do kamienicy, przy ulicy Podmurnej 12 na interesujące zajęcia edukacyjne.

### W CHACIE TCZEWSKIEGO RYBAKA

Znakomitą okazją do opuszczenia szkolnych murów będzie wizyta w „Chacie tczewskiego rybaka” – Fabryka Sztuk oferuje bogaty program edukacyjny połączony ze zwiedzaniem ekspozycji.

Zajęcia zostały przygotowane w oparciu o treść wystawy „W chacie tczewskiego rybaka”, którą do tej pory można było podziwiać na parterze kamienicy. Pierwsza z propozycji, zatytułowana „Tradycja tczewskich połowów i żeglugi wiślanej od średniowiecza do XX w.”, skierowana jest do dzieci ze szkół podstawowych (klasy 0-6) oraz gimnazjalistów.

Na drugą lekcję, zatytułowaną „Obrazki z życia mieszkańców Tczewa od XIX w. do początku XX w.”, zaproszeni są uczniowie klas 5-6 szkół podstawowych, a także gimnazjaliści i młodzież ponadgimnazjalna.

Wizualny przekaz wystawy, w połączeniu z interesującą treścią lekcji, pozwoli młodym ludziom wczuć się w realia życia w dawnym Tczewie, w czasach, kiedy nie znano jeszcze takich dobrodziejstw współczesnej cywilizacji, jak komputer, telewizor czy telefon komórkowy. Dzięki tym zajęciom nauczyciele mogą urozmaicić codzienne lekcje, wzbogacić przekazywanie wiedzy o nowe elementy, w tym i rekwizyty, a przed wszystkim rozbudzić w podopiecznych ciekawość świata i chęć samodzielnego zdobywania wiedzy.



### WARSZTATY KOMPUTEROWE

Fabryka Sztuk serdecznie zaprasza również na warsztaty komputerowe „Komputer – mój przyjaciel”. Zajęcia skierowane są do osób dorosłych, którzy chcą poznać podstawowe zasady działania i możliwości komputera – m.in. edytorów tekstów, Internetu, poczty elektronicznej. Warsztaty odbywają się w każdy wtorek i środę od 15.00 do 17.30. Co piątek od 10.00 do 13.00.

Zajęcia są bezpłatne.

#### Miejsce:

CWRDW Fabryka Sztuk,  
nowa kamienica  
przy ul. Podmurnej 12,  
Tczew

#### Szczegółowe informacje:

od poniedziałku do piątku  
w godzinach 8.00-16.00  
pod numerem telefonu  
58 530 44 81.

## Biesiady literackie

Fabryka Sztuk Centrum Wystawienniczo-Regionalne Dolnej Wisły w Tczewie oraz Stowarzyszenie Inicjatyw Artystycznych serdecznie zapraszają na cykl biesiad literackich „Czytaj, aby zrozumieć świat... kobiet”, „Czytaj, aby zrozumieć świat... mężczyzn”. Spotkania są niepowtarzalną okazją do poznania wyjątkowych ludzi, kobiet i mężczyzn, którzy swoimi śmiałymi dokonaniem, odkryciami, czy też nietuzinkową działalnością na trwałe wpisali się w historię Polski i świata.

Podczas wiosennej edycji, marzec – kwiecień 2011, poznajemy niezwykle charyzmatyczne i silne osobowości – **Annę Czerwińską, Michała Jagiellę, Janusza Leona Wiśniewskiego, Magdalenę Środę oraz Jacka Hugo-Badera**. Spotkania prowadzi **Krzysztof Nehrebecki**.

Cykl rozpoczął się 4 marca spotkaniem z **Anną Czerwińską**. Wyjątkową kobietą – alpinistką i himalaistką. To pierwsza Polka, która zdobyła Koronę Ziemi. Zdobywczyni sześciu ośmiotysięczników. Najstarsza kobieta, której udało się stanąć na szczycie Mt. Everestu. Autorka książki „GÓRFANKA”.

W kwietniu czekają nas dwa spotkania:

- ❖ **1 kwietnia o godz. 17.00** gościem będzie **MAGDALENA ŚRODA** – teoretyk etyki, filozof, publicysta, profesor na Uniwersytecie Warszawskim. Wyróżniona tytułem Kobiety Roku 2009 w plebiscycie tygodnika „Wysokie Obcasy”. Znana z katagorycznych sądów na tematy Kościoła i Państwa. Pełnomocnik rządu ds. równego statusu kobiet i mężczyzn w rządzie Marka Belki, felietonistka „Gazety Wyborczej” oraz „Wprost”.
- ❖ **15 kwietnia o godz. 17.00** spotkamy się z **JACKIEM HUGO-BADEREM** – polskim dziennikarzem i reportażystą. Od 1990 r. jest on związany z „Gazetą Wyborczą”. Specjalizuje się w problematyce rosyjskiej. Laureat wielu prestiżowych nagród i wyróżnień. Za swoją przejmującą książkę „Biała gorączka” otrzymał nagrodę „Bursztynowego Motyla”.  
**Wstęp wolny!**

### DYŻURY W SPRAWIE SKARG I WNIOSEKÓW MIESZKAŃCÓW

**MIROSLAW POBŁOCKI**, prezydent Tczewa, przyjmuje interesantów  
– w środy w godz. 14.00-16.00;  
zastępcy prezydenta Tczewa – **Zenon Drewa** oraz **Adam Burczyk**  
– w poniedziałki w godz. 14.00-15.30

CZŁONKOWIE **PREZYDIUM RADY MIEJSKIEJ** pełnią dyżur w środy  
w godz. 15.30-16.30 w Biurze Rady Miejskiej.

# FEFT Festiwal Edukacyjnych Form Teatralnych

14-16.04.2011



**14 kwietnia 2011 r. godz. 10:00 i 12:00, cena biletu: 5 zł**  
„Mała syrenka” w wykonaniu Gdańskiego Teatru Muzycznego Picorello

**14 kwietnia 2011 r. godz. 19:00, cena biletu: 20 zł**  
„O czym marzy dziewczyna” czyli piosenki dwudziestolecia międzywojennego,  
Gdańska Kameralna Scena Muzyczna OFF&BACH

**15 kwietnia 2011 r. - dzień dla młodzieży pod hasłem „STOP dopalaczom”**  
godz. 9:30 i 12:00, wstęp wolny  
„Carpe Diem” spektakl w wykonaniu Teatru Profilaktycznego im. Marka Kotańskiego z Krakowa

godz. 18:00, wstęp wolny  
Przedstawienia „Ku pamięci” oraz „Dlaczego?” reż. Piotr Weintz  
Koncert zespołu Chilly Wind z Tczewa

**16 kwietnia 2011 r. godz. 18:00, cena biletu: 20 zł**  
Spektakl „Brat naszego Boga” wg dramatu Karola Wojtyły w reż. Artura Dziurmana



Festiwal wspierają: Urząd Miejski w Tczewie oraz  
Gminna Komisja Rozwiązywania Problemów Alkoholowych

