

TCZEW



Tczew

750-LECIE MIASTA TCZEWA
1260 - 2010

NR 3/230

Marzec 2010 r.

ISSN: 1234-5911

750-lecie

nadania praw miejskich

Panorama Miasta

Bezpłatny biuletyn informacyjny samorządu miasta Tczewa



*Zdrowych, spokojnych
Świąt Wielkanocnych,
aby był to dla nas wszystkich czas
zgody, pojednania, serdecznych
spotkań z najbliższymi,
aby przyniósł wytchnienie
od codziennych trosk,
nadzieję na przyszłość i siłę
do pokonywania wszelkich trudów*

*Mieszkańcom Tczewa
oraz ich gościom życzą:*

*Prezydent Tczewa
Zenon Odyń*

*Przewodniczący Rady Miejskiej
Włodzimierz Mroczkowski*



TCZEW ROWEROWYM LIDEREM



Po raz pierwszy w Polsce i to właśnie w Tczewie odbyły się międzynarodowe warsztaty promujące codzienny transport rowerowy. Do Tczewa zjechali cykliści z różnych regionów Polski, a także Holandii, Danii, Francji, Belgii, Włoch. Jednym z celów samorządu miasta jest uczynienie z Tczewa miasta przyjaznego rowerzystom. W województwie pomorskim Tczew uznawany jest za niekwestionowanego lidera, miasto, które zmienia filozofię ruchu rowerowego. Wśród zagranicznych partnerów Tczew to coraz bardziej wyraźny punkt na rowerowej mapie Europy.

Więcej na str. 8-9.

Jubileuszowe pamiątki na wystawie



Ekspozycję obejrzał m.in. Włodzimierz Mroczkowski, przewodniczący Rady Miejskiej.

Upominki, życzenia, gratulacje, a także publikacje wydane z okazji jubileuszu 750-lecia nadania Tczewowi praw miejskich można oglądać w gablotach na I piętrze w holu Urzędu Miejskiego.

Są to głównie suweniry przekazane na ręce prezydenta miasta i przewodniczącego Rady Miejskiej podczas uroczystej sesji inauguracyjnej Rok Jubileuszowy – 30 stycznia br. Wśród „eksponatów” są m.in. Gryf Pomorski – wyróżnienie nadane Tczewowi przez marszałka województwa pomorskiego, akt nadania *Sin Sua Praemia Laudi* – medalu wojewody pomorskiego, gratulacje i życzenia od prezydenta RP, premiera, parlamentarzystów, od wóldarzy zaprzyjaźnionych miast i gmin, instytucji i stowarzyszeń. Są też publikacje wydane z okazji jubileuszu, m.in. *Kodeks tczewski z Lubeki* oraz *Księga statystyczna*. Nie zabrakło jubileuszowych upominków dla najmłodszych – gry planzowej, maskotki i książeczki o skrzacie Samborku.

Posprzątaj po swoim psie, bo... zapłacisz

Wraz z topniejącym śniegiem na światło dzienne wydostały się śmieci i... psie nieczystości. Mieszkańcy Tczewa skarżą się, że niemal nie sposób przejść kawałka chodnika, aby nie natknąć się na taką niespodziankę. Niestety, wielu właścicieli czworonogów nie poczuwa się do obowiązku posprzątania po swoim pupilu. Dlatego Straż Miejska rozpoczęła wzmożone kontrole osób wyprowadzających psy.

Posiadanie psa wiąże się z obowiązkami, jakie nakłada prawo na właściciela czworonoga. O tym, że psa należy wyprowadzać na smyczy, że wypadaloby mieć również kaganiec i przede wszystkim pilnować, aby nikogo nie pogryzł słyszał prawie każdy. Warto przypomnieć sobie podstawowe zasady dotyczące trzymania psa oraz obowiązki, jakie musi pełnić jego właściciel. Ustawa z 21 sierpnia 1997 r. o ochronie zwierząt oraz ustawa z 20 maja 1971 r. Kodeks Wykroczeń nakładają na właścicieli czworonogów obowiązek należytej kontroli swojego psa w miejscach ogólnodostępnych. Obowiązek szczególnej ostrożności przy wyprowadzaniu zwierzęcia nakłada na właściciela art. 77 kodeksu wykroczeń oraz regulamin utrzymania czystości i porządku na terenie gminy miejskiej Tczew z dnia 23 lutego 2006 r. **Osoba, która nie stosuje się do tych przepisów może zostać ukarana mandatem w wysokości 200 zł z art. 77 KW oraz za nie sprzątnięcie po psie mandatem do wysokości 500 zł z art. 145 KW.**

Pamiętajmy, że za zachowanie psa zawsze odpowiada jego właściciel. Szkody, które czynią psy, wynikają z błędów popełnianych przez ludzi – np. chowanie nieodpowiedniej rasy psa w domu, nieprzestrzeżenie szczeniaka, niewłaściwe warunki bytowe dla psa, brak szkoleń i dyscypliny.



XLIII SESJA

Proponowany porządek obrad XLIII sesji Rady Miejskiej w Tczewie na dzień 25 marca 2010 r. o godz. 10.00 w sali konferencyjnej im. F. Fabicha w Urzędzie Miejskim w Tczewie

I. Część pierwsza:

1. Otwarcie sesji i powitanie gości.
2. Sprawdzenie obecności radnych.
3. Przedstawienie porządku obrad sesji.
4. Przyjęcie protokołu z sesji Rady Miejskiej w Tczewie z 25 lutego 2010 r.
5. Informacja z działalności Prezydenta Miasta Tczewa.
6. Informacja z interpelacji zgłoszonych przez radnych w okresie od 25 lutego do 24 marca 2010 r.

II. Część druga:

7. Informacja z przebiegu „Nieobozowej Akcji Zima 2010”
8. Informacja z realizacji zadań statutowych realizowanych przez TCSiR w 2009 r.
9. Informacja realizacji zadań statutowych realizowanych przez MBP, CKiS oraz CWRDŹ w 2009 r.
10. Informacja z postępu prac nad zmianą studium zagospodarowania przestrzennego.
11. Sprawozdanie z wykonania planu pracy Pracowni Edukacji Ekologicznej za rok 2009.
12. Sprawozdanie z działalności Biura Promocji Miasta za 2009 rok.
13. Podjęcie uchwał w sprawie:
 - 13.1 zmiany uchwały w sprawie zatwierdzenia Gminnego Programu Profilaktyki i Rozwiązywania Problemów Alkoholowych i Przeciwdziałania Narkomanii w mieście Tczewie na rok 2010.
 - 13.2 zmieniająca uchwałę w sprawie budżetu miasta na 2010 rok,
 - 13.3 ustalenia przepisów porządkowych przy przewozie osób i bagażu w odniesieniu do gminnego transportu zbiorowego w mieście Tczewie.
14. Zgłaszanie interpelacji i wniosków.
15. Wolne wnioski, oświadczenia.

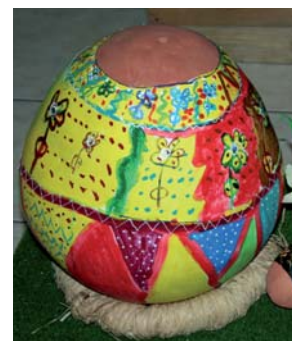
Porządek sporządzono dnia 4.03.2010 r.

Wystawa i kiermasz

Największe jaja w Tczewie

„Największe jaja w Tczewie” to tytuł wystawy połączonej z kiermaszem, którą od wielu lat organizują Warsztaty Terapii Zajęciowej z ul. Żwirki. Nie inaczej będzie w tym roku. Impreza odbędzie się w czwartek 25 marca o godz. 16.00 w Centrum Kultury i Sztuki.

Na kiermaszu zaprezentowane zostaną prace uczestników warsztatów – będą jaja z gliny, tradycyjne pisanki, stroiki, kartki świąteczne. Warto skorzystać, bo za niewysoką cenę można kupić piękne ozdoby nie tylko na świąteczny stół. Podczas imprezy nie zabraknie poczęstunku nawiązującego do świątecznej tradycji. Odwiedzający wystawę będą mogli wziąć udział w konkursach, loteriach, zabawach.



ILU NAS JEST?

1 marca 2010 r. w Tczewie zameldowanych było 60 205 osób, w tym 59 143 na pobyt stały i 1062 na pobyt czasowy. Od 1 lutego przybyło 18 mieszkańców miasta.

Remont wiaduktu nad ul. Malinowską

Będą utrudnienia w ruchu

Rozpoczęły się prace związane z remontem wiaduktu kolejowego nad ul. Malinowską w Tczewie. Wiadukt musi być wyburzony i zbudowany od nowa. Nie da się tego zrobić bez zamknięcia Malinowskiej – drogi, która łączy część zakładów Pomorskiej Specjalnej Strefy Ekonomicznej z krajową „jedynką”. Dzięki współpracy inwestora i PSSE udało się znaleźć kompromis – ulica będzie całkowicie zamknięta przez pięć wydłużonych weekendów, w pozostałych dniach ruch będzie odbywał się wahadłowo.

Pierwsze takie całkowite z zamknięciem zaplanowano od 20 marca (godz. 0.00) do 23 marca (godz. 6.00), kolejne w dniach 10-13 kwietnia, w tych samych godzinach – mówi **Agnieszka Falkiewicz**, kierownik budowy z firmy Polwar S.A. – Następne terminy nie zostały jeszcze ustalone, zależą one od postępu prac. Na pewno będą one uzgadniane z firmami działającymi w strefie i podawane do wiadomości przynajmniej trzy tygodnie wcześniej. Będą to zawsze weekendy, aby jak najmniej dezorganizować pracę w strefie.

Na czas zamknięcia ulicy wyznaczony zostanie objazd przebiegający od alei Solidarności, ulicą Gdańską, Mostową, Nowy Rynek, Kolejową, Łąkową, Czatkowską – do strefy. Ta trasa również pokonywana będzie przez autobusy komunikacji miejskiej, ale ze względu na ograniczenia nośności na wiadukcie łączącym ul. Nowy Rynek z Mostową (do 15 ton) nie będą mogły korzystać z niej TIR-y.



Agnieszka Falkiewicz (z lewej) tłumaczyła, w jaki sposób rozwiązana zostanie komunikacja na czas remontu wiaduktu.

Początkowa propozycja inwestora zakładała całkowite zamknięcie drogi na czas remontu, czyli do sierpnia br. Nie zgodziły się na to firmy działające na terenie PSSE. – Ulicą Malinowską przejeżdża tygodniowo około 150 TIR-ów o wadze 20 ton – tłumaczył **Tadeusz Albeci**, dyrektor terenowy PSSE.

Podczas trwania remontu, poza wspomniani weekendami, gdzie ulica będzie zamknięta całkowicie, ruch będzie się odbywał wahadłowo. Ma zostać uruchomiona sygnalizacja świetlna, a w przypadku szczególnie dużego natężenia ruchu sygnalizację zastąpi sterowanie ręczne.

Remont wiaduktu odbywa się w ramach modernizacji linii kolejowej E 65 na Trasie Warszawa – Gdynia. Podczas modernizacji zostaną m.in. wymienione elementy nośne budowli, wyremontowane przyczółki, a skrajnia obiektu będzie podwyższona z 3,90 metra do 4,7 m.

M.M.

NIK nie skontroluje ZGKZM Sprawa dla CBA?

Najwyższa Izba Kontroli nie skontroluje Zakładu Gospodarki Komunalnym Zasobem Mieszkaniowym w Tczewie. Wniosek o przeprowadzenie takiej kontroli wystosowali radni po zakończeniu kontroli Komisji Rewizyjnej Rady Miejskiej.

Kontrola NIK miała dotyczyć prawidłowości prowadzenia postępowań o udzieleniu zamówień publicznych w ZGKZM realizowanych w latach 2005-2008. Jak wynika z informacji delegatury NIK w Gdańsku, z uwagi na pełne obciążenie aktualnie realizowanymi zadaniami planowymi, nie ma możliwości podjęcia w bieżącym roku przedmiotowych badań. Jednocześnie chcielibyśmy zaznaczyć, że o wyjaśnienie nieprawidłowości opisanych w protokole sporządzonym przez zespół kontrolny Komisji Rewizyjnej Rady Miejskiej w Tczewie, wskazujących na istnienie powiązań pomiędzy zamawiającym a niektórymi wykonawcami uczestniczącymi w przetargu, należy wystąpić do organu właściwego w tego rodzaju sprawach, tj. Centralnego Biura Antykorupcyjnego. Z wnioskiem o zbadanie pozostałych zarzutów można natomiast zwrócić się do Regionalnej Izby Obrachunkowej w Gdańsku – czytamy w piśmie z gdańskiej delegatury NIK.

Jak wyjaśniła podczas sesji **Zyta Myszka**, sekretarz miasta, Urząd Miejski również przeprowadził w ZGKZM kontrolę głównie w zakresie przestrzegania Prawa zamówień publicznych. Trwa sporządzanie protokołu. – Jeśli stwierdzone zostaną naruszenia, zgodnie z przepisami wystąpimy do rzecznika Dyscypliny Finansów Publicznych – stwierdziła Z. Myszka.

M.M.

Dom Przedsiębiorcy

Trwają prace budowlane

Trwają prace przy budowie Domu Przedsiębiorcy w Tczewie. To kolejna inwestycja realizowana przy wsparciu środków unijnych. W jej efekcie przedsiębiorcy otrzymają miejsce, gdzie znajdą fachową pomoc w biznesie.

Dom Przedsiębiorcy powstaje przy ul. Obr. Westerplatte 3. Pochodzący z przełomu XIX i XX wieku budynek otrzyma zupełnie nowe wnętrze. Będzie dysponował powierzchnią biurową dla nowo powstałych firm – 222 m² oraz salą konferencyjną na 50 osób. Zagospodarowany zostanie także teren wokół budynku.

– Do tej pory wykonano ok. 20 proc. prac, wszystko przebiega zgodnie z harmonogramem finansowo – rzeczowym – przyznaje **Anna Pawelec** z Wydz. Inwestycji i Remontów Urzędu Miejskiego. – Wykonywane są roboty remontowe i adaptacyjne, wykonano już więk-

szość ścianek działowych, instalacje wewnętrzne, szyb windy. Jak tylko poprawi się pogoda, rozpocznie się wymiana pokrycia dachu.

Finał inwestycji planowany jest na koniec br. Jej koszt to 4,1 mln zł, z czego 75 proc. stanowi dofinansowanie z Regionalnego Programu Operacyjnego Woj. Pomorskiego.

Celem projektu jest wspieranie działań na rzecz rozwoju mikro-, małej i średniej przedsiębiorczości, promowania rozwoju gospodarczego i kształtowania Tczewa jako ośrodka subregionalnego, przyjaznego inwestorom i innowacyjnej gospodarce. Swoje cele ośrodek będzie realizował m.in. poprzez: utworzenie i prowa-



dzenie inkubatora przedsiębiorczości, udostępniającego powierzchnię w szczególności podmiotom deklarującym podjęcie działań innowacyjnych. Do celów placówki należy podjęcie aktywnej walki z kryzysem gospodarczym, pomoc w nawiązywaniu kontaktów między firmami oraz instytucjami naukowymi.

M.M.

Dla aktywnych

Kobiety do biznesu

Gdańska Fundacja Przedsiębiorczości ogłasza drugą edycję projektu „Mentoring Kobiet w Biznesie 2 – program na rzecz rozwoju równych szans.” Motywacją do rozpoczęcia kolejnej edycji stała się sytuacja kobiet na rynku pracy. Wobec nierówności szans w sferze dostępu do zatrudnienia, wysokości zarobków i niedostatecznej podaży ofert pracy alternatywą staje się samo zatrudnienie.

Projekt realizowany jest przy wsparciu udzielonym przez Unię Europejską ze środków Europejskiego Funduszu Społecznego w ramach działania 6.2 „Wsparcie oraz promocja przedsiębiorczości i samo zatrudnienia”.

Celem nadrzędnym projektu jest przygotowanie kobiet do podjęcia własnej działalności gospodarczej przy wsparciu mentoringu.

Projekt obejmie wsparciem 40 wybranych w drodze rekrutacji uczestniczek, które objęte zostaną dwuetapową pomocą. W pierwszym etapie będą brać udział w bloku szkoleniowo – doradczym zwińczonym stworzeniem biznesplanu i założeniem własnej działalności gospodarczej. W drugiej fazie projektu 20 najlepszych uczestniczek wejdzie w skład Inkubatora Przedsiębiorczości „Starter” i otrzyma wsparcie finansowe (obejmujące dotację inwestycyjną i pomostową), szkoleniowe, specjalistyczne doradztwo a także pomoc indywidualnego opiekuna.

Realizacja projektu rozpoczęła się w styczniu 2010 r. i zakończy się w grudniu 2011 r. Nabór uczestników projektu planowany jest na miesiące kwiecień – lipiec 2010 r.

Organizator: Gdańska Fundacja Przedsiębiorczości, ul. Grunwaldzka 238D, 80-266 Gdańsk tel. (058) 690-74-78, fax. (058) 305-85-35, e-mail: mentoring@gfp.com.pl www.mentoringkobiet.pl

Radni o stacjach bazowych telefonii komórkowej

Tylko w wyznaczonych miejscach

Stacje telefonii komórkowej powinny podlegać okresowym badaniom, polegającym na pomiarze natężenia pola elektromagnetycznego w pobliżu stacji bazowych oraz porównaniu go z normami obowiązującymi w Polsce i Unii Europejskiej – tak postanowili miejscy radni po rozpatrzeniu inicjatywy obywatelskiej.



Stanowisko podjęte przez radców podczas lutowej sesji zawiera również deklarację, że Rada Miejska podejmie prace nad wpisaniem do dokumentów planistycznych Tczewa, w tym Studium Uwarunkowań i Kierunków Zagospodarowania Przestrzennego, zapisów ze wskazaniem warunków dopuszczalnej lokalizacji nowych stacji bazowych.

Problem instalacji stacji bazowych telefonii komórkowych przewija się na sesjach od kilku miesięcy. Głównie za sprawą protestujących mieszkańców budynków przy ul. Czyżykowskiej 66 – gdzie taka stacja już istnieje oraz przy ul. Wyzwolenia 1, gdzie miałyby ona stanąć. W tym drugim przypadku sprzeciw części radnych i mieszkańców budzi to, że stacja ma zostać zainstalowana na dachu czterokondygnacyjnego budynku znajdującego się w sąsiedztwie wieżowców. Obawiano się, że może ona mieć niekorzystny wpływ na zdrowie mieszkańców bloków. Przed podjęciem decyzji radni wysłuchali opinii **Adama Zaremskiego** z Wojewódzkiego Inspektoratu Ochrony Środowiska w Gdańsku. Jego zdaniem promieniowanie nie musi być skierowane w stronę sąsiednich budynków. – Jest to kwestia usytuowania urzą-

dzeń – stwierdził A. Zaremski. – Urządzenia nadawcze mają charakter kierunkowy. Najwyższe promieniowanie jest na terenie samej stacji – prostopadle do zwierciadła anteny. Każda lokalizacja wiąże się z wykonaniem projektu, gdzie nie trudno wyliczyć promieniowanie.

Nie wszystkich radnych usatysfakcjonowała ta wypowiedź. Zaproponowali wykonanie dokładnej analizy wpływu promieniowania na zdrowie mieszkańców. Taki zapis miał się zresztą znaleźć w treści stanowiska, ale ostatecznie z niego zrezygnowano. Jak argumentowała **Grażyna Antczak**, wiceprzewodnicząca Rady Miejskiej, byłaby to procedura kosztowna i długotrwała. W efekcie pozostawiono wspomniany wyżej zapis, iż stacje powinny podlegać okresowym badaniom natężenia pola elektromagnetycznego.

Na tej samej sesji radni wyrazili zgodę na zawarcie kolejnej umowy najmu części dachu Wieży Ciśnień, w celu użytkowania stacji bazowej telefonii komórkowej. Dotychczasowa umowa z najemcą wygasła z końcem lutego br. Jak powiedział radny **Zbigniew Urban**, to najlepsza lokalizacja dla tego typu urządzeń.

M.M.

Od 1 kwietnia – nowe stawki za wodę i ścieki

O 2 proc. wzrosły opłaty za wodę, o 3 proc. – za ścieki, nie uległy zmianie opłaty abonamentowe. Podczas lutowej sesji radni podjęli uchwałę dotyczącą taryf dla zbiorowego zaopatrzenia w wodę i zbiorowego odprowadzania ścieków przez Zakład Wodociągów i Kanalizacji w Tczewie. Nowe stawki wchodzi w życie od 1 kwietnia br. i obowiązywać będą do 31 marca 2011 r.

Wysokość opłat za 1 m³ wody oraz opłat stałych (netto):

1. gospodarstwa domowe, sfera niematerialna, sfera produkcji materialnej – 2,51 zł/m³
2. stała opłata abonamentowa na jednego odbiorcę na miesiąc – za gotowość q_{hnom} ≤ 3,5 m³/h – 2,28 zł/odb./mies.

- za gotowość q_{hnom} > 3,5 m³/h < 20,0 m³/h – 48,98 zł/odb./mies.
- za gotowość q_{hnom} ≥ 20,0 m³/h – 174,70 zł/odb./mies.

Wysokość opłat za 1 m³ ścieków (netto):

1. gospodarstwa domowe i sfera produkcji niematerialnej – 3,66 zł/m³
2. sfera produkcji materialnej – 5,89 zł/m³

W porównaniu z obowiązującymi do 31 marca br., nowe taryfy:

- wzrosną o 5 gr. za 1 m³ dostarczonej wody, tj. o 2 proc.
- nie ulegną zmianie opłaty abonamentowe

- wzrosną o 12 gr. za 1 m³ odebranych ścieków dla gospodarstw domowych i strefy produkcji niematerialnej, tj. o 3 proc.
- wzrosną o 17 gr. za 1 m³ odebranych ścieków dla strefy produkcji materialnej, tj. o 3 proc.

Jak czytamy w uzasadnieniu do uchwały: nowe taryfy gwarantują w roku ich obowiązywania pozyskanie przychodów na poziomie umożliwiającym realizację planowanych i koniecznych w 2010 r. remontów i urządzeń wodociągowych i kanalizacyjnych, co w efekcie wpłynie na rozszerzenie zasięgu i poprawę jakości świadczonych usług.

Pełną treść uchwały można znaleźć na stronie: www.bip.tczew.pl

Spotkanie w Warszawie

Integracja młodzieżowych samorządów

W dniach 19-21 lutego w Warszawie skrzyżowały się drogi osób kształtujących politykę młodzieżową na najniższym szczeblu, w samorządzie gminnym. Było to Ogólnopolskie Spotkanie Ewaluacyjne w ramach projektu „Pozycja Młodzieżowych Rad w Polsce” organizowane przez Młodzieżową Radę Miasta Szczecin. Wzięli w nim udział również przedstawiciele tczewskich MRM.

Było to piąte spotkanie stanowiące zwieńczenie działań podjętych w ostatnich miesiącach. W stolicy obradowało ponad stu przedstawicieli młodzieżowych samorządów z Polski na temat swojej działalności, rozważając nad możliwościami wprowadzenia zmian w ustawie dot. młodzieżowych rad oraz projektem powołania Polskiej Rady Młodzieży zaproponowanym przez Ministerstwo Edukacji Narodowej. Organizatorzy położyli bardzo duży nacisk, aby w programie nie zabrakło czasu na wymianę doświadczeń, dialog pomiędzy uczestnikami oraz edukację pozaformalną. Pierwszy dzień rozpoczęło uroczyste otwarcie w Sali Warszawskiej Pałacu Kultury i Nauki, na które przybyli m.in. **Krzysztof Stanowski** – wiceminister Edukacji Narodowej, **Włodzimierz Paszyński** – wiceprezydent m. st. Warszawy, **Bazyli Baran** – przewodniczący Rady Miasta Szczecin, posłowie na Sejm RP, przedstawiciele resortu edukacji oraz radni Rady Warszawy. Drugi dzień spotkania to wystąpienia ekspertów z Departamentu Komunikacji Społecznej MEN, Sejmu RP, Sekretariatu ds. Młodzieży Województwa Zachodniopomorskiego), warsztaty uczestników mające na celu wypracowanie prezentacji ewaluacyjnych oraz ciesząca się największym zainteresowaniem wśród uczestników „Giełda Młodzieżowych Rad i Miast”.

W ostatnim dniu młodzi rajcy mieli okazję uczestniczyć w prezentacji nowatorskiej e-platformy wymiany informacji i doświadczeń pomiędzy Młodzieżowymi Samorządami Lokalnymi (www.mlodzi-zowerady.eu). Ukoronowaniem całości projektu było spotkanie zebranych w Warszawie młodzieżowych radnych w Sejmie RP w sali im. Konstytucji 3-go Maja, podczas którego przedstawione zostały wnioski ze spotkań regionalnych wypracowane przez uczestników.

Na spotkanie przybyli m.in. **Jerzy Szmajdziński** – wicemarszałek Sejmu RP oraz **Michał Szczerba** – poseł na Sejm RP. Spotkanie zostało objęte patronatem marszałka Sejmu – **Bronisława Komorowskiego**. Projekt objęty jest Honorowym Patronatem: Minister Edukacji Narodowej, Ministra Skarbu Państwa, Ministra Spraw Wewnętrznych i Administracji, Minister Nauki i Szkolnictwa Wyższego oraz Minister Pracy i Polityki Społecznej. Przedsięwzięcie kończy się 1 kwietnia 2010 r. Do tego czasu zostanie wydana publikacja dotycząca efektów wszystkich pięciu spotkań oraz zagadnień polityki młodzieżowej w odniesieniu do pozycji młodzieżowych rad w naszym kraju.



Młodzież miała okazję wymienić doświadczenia i zaprezentować efekty swojej działalności

– Jesteśmy pod wrażeniem tego co udało nam się osiągnąć, jeszcze rok temu kiedy pisaliśmy projekt nie sądziliśmy, że to może stać się rzeczywistością. Dziś możemy podsumować projekt, który jako pierwszy w Polsce pozwolił na integrację Młodzieżowych Rad w naszym kraju. Już nie jesteśmy anonimowi wobec siebie, co więcej stanowimy zgraną całość, która ma wiele do powiedzenia – stwierdził tuż po zakończeniu projektu **Sylwester Perowicz** – koordynator projektu. – Projekt Pozycja Młodzieżowych Rad w Polsce, jest przedsięwzięciem innowacyjnym w skali całego kraju – stanowi skuteczną próbę zmiany oblicza młodzieżowej samorządności w Polsce. Propozycje zmian wyszły bezpośrednio od młodych radnych, którzy lepiej niż ktokolwiek inny wiedzą jak wyglądają realia ich własnej pracy – mówi **Petros Tovmasyan**, uczestnik projektu.

Na spotkaniu Młodzieżową Radę Miasta Tczewa reprezentowali: **Mateusz Dziudziel** – przewodniczący, oraz **Paulina Pietuch** i **Marta Block**.

Sylwester Perowicz

Kolejne laury dla tczewskich artystów

Nagroda za plastykę ruchu i taniec

W dniach 27-28 lutego grupa teatralna OPANUJ SIĘ, działająca pod patronatem Stowarzyszenia na Rzecz Młodzieży Tczewskiej, wzięła udział w 11 Spotkaniach Teatrów Młodych w Warszawie. OPANUJ SIĘ zaprezentowała jury i zebranej publiczności spektakl pt. „Ania” w reżyserii Piotra Weintza. Tczewianie otrzymali nagrodę za plastykę ruchu i taniec.

Spotkania Teatrów Młodych po raz jedenasty zorganizował Dom Kultury Zacisze w Warszawie. W festiwalu wzięło udział trzynaście teatrów z całego kraju. Jury wręczyło Grand Prix za monodram, dwie nagrody aktorskie oraz kilka wyróżnień, z czego OPANUJ SIĘ otrzymało wyróżnienie za plastykę ruchu i taniec „Manamana”.

Spektakle OPANUJ SIĘ są teatrem słowa połączonego z ruchem. Nie ma w nich długich dialogów czy monologów, lecz krótkie, ale znaczące zdania, czy pojedyncze słowa. Wypowiadany przez aktorów tekst ma wzbudzać w widzu emocje, a nie męczyć natłokiem słów. Wykorzystywane choreografie mają na celu nie

tylko wzbogacić sztukę, ale przede wszystkim wskazać publiczności tematykę danej sceny w inny sposób, w tym przypadku poprzez taniec.

Spektakl „Ania” wcześniej zdobył laury na następujących festiwalach:

- I nagroda w XLV Wojewódzkim Konkursie Teatrów Szkolnych o Nagrodę „Bursztynowej Maski” 2009;
 - Brązowa Igła w V Ogólnopolskim Festiwalu Teatrów Małych IGŁA w Ostrołęce;
 - Grand Prix IV Ogólnopolskiego Przeglądu Małych Form Teatralnych im. Adama Luterka pod nazwą „Współczesność w Teatrze” w Wejherowie.
- Grupę OPANUJ SIĘ tworzą: **Bebata Bassara**, **Agata Suszyńska**,



Grupa „Opanuj się”

Ida Pakizer, **Dorota Sawczenko**, **Magdalena Gulińska**, **Oskar Jaśniewski** oraz instruktor grupy **Piotr Weintz**.

Harmonogram prac związanych z naborem dzieci do przedszkoli publicznych i niepublicznych na rok szkolny 2010/2011

Dzieci przyjmowane są zgodnie z ustawą o systemie oświaty w wieku od 3 do 6 lat. Rekrutacja odbywa się co roku w oparciu o zasadę powszechnej dostępności.

1. 01.03.2010 r. – 31.03.2010 r. – wydawanie i przyjmowanie kart zgłoszenia dziecka do przedszkola we wszystkich placówkach.

Rodzice, którym została przyznana I grupa inwalidztwa powinni potwierdzić ten fakt stosownymi zaświadczeniami.

Rodzice samotnie wychowujący dzieci powinni złożyć stosowne oświadczenie.

2. Ostatni dzień roboczy kwietnia (tj. 30 kwietnia 2010 r.) – dzień, w którym na tablicach ogłoszeń w poszczególnych przedszkolach będą wywieszane imienne listy dzieci przyjętych do przedszkola.

W przedszkolach będą tworzone listy rezerwowe dzieci (o kolejności na liście decydować będzie kolejność zgłoszeń).

W czasie roku szkolnego przyjmowanie dzieci odbywać się będzie na zasadzie kolejności na liście rezerwowej.

OGŁOSZENIA

●● Prezydent Miasta Tczewa informuje, że na tablicy ogłoszeń Urzędu Miejskiego w Tczewie (II piętro) został wywieszony wykaz nieruchomości przeznaczonych do sprzedaży w drodze przetargu, położonych w Tczewie obr. 12 (Os. Górki), dz. nr 29/17, 29/18 oraz 29/24.

●● Prezydent Miasta Tczewa informuje, że na tablicy ogłoszeń Urzędu Miejskiego w Tczewie (II piętro) został wywieszony wykaz nieruchomości stanowiącej własność Gminy Miejskiej Tczew, położonej na targowisku miejskim w Tczewie przy ul. Żwirki – boks handlowy nr 20 w hali nr I, oznaczonej nr działki 32/34 o pow. 23,30 m², obr. 5, KW 16850, przeznaczonej do oddania w najem w drodze przetargu w celu prowadzenia działalności handlowej.

●● Prezydent Miasta Tczewa informuje, że na tablicy ogłoszeń Urzędu Miejskiego w Tczewie (II piętro) zostały wywieszone wykazy nieruchomości – lokali mieszkalnych przeznaczonych do sprzedaży w drodze bezprzetargowej na rzecz najemców.

W marcu

Wybieramy

W marcu tczewskie przedszkola przyjmują zapisy na kolejny rok edukacji 2010/2011. Warto zapoznać się z ofertą poszczególnych placówek. Jest w czym wybierać. Przedszkola proponują naukę języków obcych, lekcje tańca, warsztaty ceramiczne, zajęcia na basenie, rytmikę i wiele innych.

Przedszkole nr 8 z Oddziałami Integracyjnymi

Dyrektor: Jolanta Jank
Adres: ul. Jodłowa 6
Telefon: 58 777-17-33, 58 531-68-11
Strona internetowa, adres mailowy: p8.tczew@info.progman.pl

Godziny otwarcia: 6.00-17.00
Liczba miejsc w przedszkolu: 145
Liczba grup: 6, w tym 1 integracyjna
Opłatność: 10,40 zł dziennie za zajęcia wykraczające poza podstawę programową + dzienna stawka żywieniowa 4 zł + opłaty ustalone z rodzicami

Zajęcia objęte opłatą: rytmika, zajęcia usprawniająco-taneczne, opieka pediatryczna

Zajęcia dodatkowo płatne: dodatkowy język angielski – dla 4-6-latków w cenie 238 zł (4-latki) i 285 zł (5,6 latki) za 1 semestr.

Przedszkole nr 9

Dyrektor: Ewa Sadokierska
Adres: ul. Kościuszki 18
Telefon: tel. 58 531-23-02, 58 530-07-94
Strona internetowa, adres mailowy: przedszkole9ks@interia.pl

Godziny otwarcia: 6.00-17.00
Liczba miejsc w przedszkolu: 165
Liczba grup: 7
Opłatność: 10,40 zł za 4 godziny dziennie wykraczające poza podstawę programową + dzienna stawka żywieniowa 4 zł

Zajęcia objęte opłatą: rytmika, język angielski

Przedszkole Sióstr Miłosierdzia

Dyrektor: s. Bogumiła Ławniczak
Adres: ul. Kaszubska 17

Telefon: 58 531-54-76, 58 531-53-52
Strona internetowa, adres mailowy: szarytkitczew@wp.pl

Godziny otwarcia: 6.00-17.00
Liczba miejsc w przedszkolu: 170
Liczba grup: 6

Opłatność: stała 170 zł + dzienna stawka żywieniowa 4 zł

Zajęcia objęte opłatą: rytmika, j. angielski (wersja podstawowa), zajęcia umuzykalniające

Zajęcia dodatkowo płatne: j. angielski rozszerzony 37 zł (młodsze dzieci 26 zł), gimnastyka korekcyjna 10 zł, taniec towarzyski 15 zł, indywidualna terapia logopedyczna 10 zł

Przedszkole Niepubliczne „Czwóreczka”

Dyrektor: Małgorzata Gudzińska

Adres: ul. Saperska 7

Telefon: tel. 58 531-44-79

Strona internetowa, adres mailowy: czworeczka@wikt.pl

Godziny otwarcia: 6.00-17.00

Liczba miejsc w przedszkolu: 150

Liczba grup: 5

Opłatność: 300 zł

Zajęcia objęte opłatą: rytmika, język angielski, gimnastyka korekcyjna, katechizacja, taniec towarzyski opieka logopedyczna

Zajęcia dodatkowo płatne: kurs tańca nowoczesnego dla wszystkich grup wiekowych – 16 zł/m-c

Przedszkole Niepubliczne „Chatka Puchatka”

Dyrektor: Róża Laskowska

Adres: ul. Orkana 1

Telefon: tel. 58 531-03-09

Strona internetowa, adres mailowy:



W Przedszkolu nr 8 działa drużyna strażacka

– zapisy

przedszkole dla dziecka



Przedszkolaki chętnie uczestniczą w miejskich imprezach.
Na zdjęciu parada poprzedzająca festyn TACY SAMI – we wrześniu 2009 r.

www.chpuchatka.prv.pl,
chpuchatka@gmail.com

Godziny otwarcia: 6.00-17.00

Liczba miejsc w przedszkolu: 150

Liczba grup: 5

Odpłatność: 300 zł

Zajęcia objęte opłatą: język angielski, zajęcia rytmiczne, zajęcia plastyczne, religia, spotkania z muzyką, teatry

Zajęcia dodatkowo płatne: taniec – 26 zł miesięcznie

Przedszkole Niepubliczne „Jarzębinka”

Dyrektor: Janina Mroczkowska

Adres: ul. Jarzębinowa 4

Telefon: 58 531-62-41

Strona internetowa, adres mailowy: –

Godziny otwarcia: 5.30-17.00

Liczba miejsc w przedszkolu: 168

Liczba grup: 6

Odpłatność: 230 zł opłata stała

+ 4 zł dziennie stawka żywieniowa

Zajęcia objęte opłatą: j. angielski, zajęcia rytmiczno-muzyczne, nauka tańca, logopeda, lekarz, zajęcia profilaktyczne z gimnastyki korekcyjnej, język niemiecki dla dzieci 5 i 6 letnich

Ekologiczne Przedszkole Niepubliczne „Jodelka”

Dyrektor: Weronika Jodłowska

Adres: ul. Jedności Narodu 26

Telefon: 58 531-52-72, 58 530-11-72

Strona internetowa, adres mailowy:

www.jodelka.com.pl,

epnjodelka@wp.pl

Godziny otwarcia: 5.45-17.00

Liczba miejsc w przedszkolu: 120

Liczba grup: 5

Odpłatność: 300 zł

Zajęcia objęte opłatą: zajęcia rytmiczno-umykalniające, nauka języka angielskiego, cykliczne spotkania – koncerty muzyczne, terapia logopedyczna 1 raz w m-cu, spotkania teatralne 1 raz w m-cu, religia

Zajęcia dodatkowo płatne: warsztaty ceramiczne 10 zł, język angielski metodą Helen Doron 45 zł/m-c, zajęcia taneczne 26 zł/m-c, zajęcia na pływalni z nauką pływania 55 zł za 1 godz. od grupy (15 dzieci) + koszt przejazdu autobusem

Przedszkole Niepubliczne „Muszelka”

Dyrektor: Alina Walkowska

Adres: ul. Pionierów 7

Telefon: tel. 58 531-75-41

Strona internetowa, adres mailowy:

www.muszelka.tcz.pl,

muszelka_05@tlen.pl

Godziny otwarcia: 6.00-17.00

Liczba miejsc w przedszkolu: 100

Liczba grup: 4

Odpłatność: 300 zł

Zajęcia objęte opłatą: rytmika – 1 raz w tygodniu, j. angielski – 2 razy

w tygodniu, basen – 1 raz w tygodniu dla dzieci 5,6-latki, terapia logopedyczna – 1 raz w tygodniu

Zajęcia dodatkowo płatne: warsztaty ceramiczne 1 raz w miesiącu

cena 10 zł, warsztaty plastyczne 1 raz

w tygodniu – cena 24 zł, szkoła tańca

Gabi 1 raz w tygodniu – cena 26 zł

Przedszkole Niepubliczne „Akademia Krasnoludków”

Dyrektor: Ewa Górecka

Adres: ul. Zielona 5

Telefon: 58 531-03-91

Strona internetowa, adres mailowy:

krasnoludki.tczew@neostrada.pl

Godziny otwarcia: 6.30-17.00

Liczba miejsc w przedszkolu: 90

Liczba grup: 3

Odpłatność: 300 zł

Zajęcia objęte opłatą: język angielski, rytmika, zajęcia taneczne, kółko plastyczne, logopeda, spotkania z „Panią muzyką”, teatrzyki

Inne formy wychowania przedszkolnego:

Punkt Przedszkolny „Przedszkółka Misia Uszatka”

ul. Warsztatowa 4

tel. 58 721 70 46

ckz.nauka-przedszkole@wp.pl

Stan aktualny na rok szkolny 2009/10.

Rower a pieniądze czyli...

Finansowanie promocji komunikacji rowerowej

Międzynarodowe
Tczew

Strony internetowe poświęcone rowerom, są pisane często przez ludzi, którzy mają trudności ze skojarzeniem, że rowerzyści nie jeżdżą wyłącznie po specjalnych drogach rowerowych. Są one pełne wizji budowy kolejnych tras i informacji, że nie ma na nie pieniędzy, chyba że ze środków „zewnętrznych”. (por. http://pomorze.naszemiasto.pl/turystyka/specjalna_galeria/5064.html) Obok znajdujemy informacje, że na takie czy inne prace drogowe, kolejowe lub hydrotechniczne przewidziane są środki liczone w setkach milionów złotych.

Warto spojrzeć na te informacje trochę z boku. Jeśli ruch rowerowy dotychczas, bez specjalnych lokalnych i regionalnych Zespołów Doradczych ds. Rozwoju Ruchu Rowerowego stanowi około 3% ogółu podróży, to może warto byłoby przeznaczyć dla rowerzystów jakiś budżet stanowiący około trzech procent ogółu wydatków na drogi?

Można myśleć tak, można inaczej. Może lepiej byłoby przy wszystkich dużych projektach zadbać o to, by nie tworzyły barier dla pieszych i rowerzystów? Często myśli się tak: jak budujemy nową drogę, to poprowadzimy wzdłuż niej wydzieloną „ścieżkę” dla rowerów. To, że rowerzyści już dawno zrezygnowali z jeżdżenia daną drogą z powodu wzrostu prędkości i gęstości ruchu oraz że dany odcinek wydzielonej „ścieżki” prowadzi znikąd do nikąd, nie zastanawia. Jak za kilka lat będziemy remontować kolejny odcinek naszej wspaniałej drogi, to zbudujemy ścieżkę dalej Tymczasem rowerzyści dotychczas jeździli zupełnie gdzie indziej i modernizacja drogi (nawet z osobną ścieżką) niewiele im pomaga. Projektant nie wziął po prostu pod uwagę tego, że tradycyjny ruch rowerowy odbywał się głównie W POPRZEK, a nie wzdłuż danego połączenia drogowego.

Jaki wniosek? Po pierwsze, pamiętać o pieszych i rowerzystach przy wszystkich nowych projektach. Po drugie, wyjaśniać, o co właściwie rowe-

ryzom chodzi. To można realizować w ramach wielu programów promocji, takich jak promocja zdrowego stylu życia, aktywności ruchowej, zapobiegania narkomanii i innych uzależnień, promocji bezpieczeństwa ruchu drogowego, promocji samego miasta przyjaznego dla rowerów wreszcie.

Na finansowanie dobrze przygotowanego zestawu działań można pozyskać legendarne „środki zewnętrzne”. Przykładem tego jest projekt PRESTO. Oprócz środków unijnych, na jego realizację składają się firmy produkujące rowery elektryczne. Znaczące postacie życia publicznego mogą z nich korzystać i dzielić się wrażeniami.

Poza drogami rowerowymi, o których tyle się pisze, warto zadbać o udogodnienia do parkowania rowerów. W centrach handlowych mogą być one finansowane przez właścicieli. Przy dworcu PKP można je finansować z opłat za parkowanie samochodów. W Holandii fundusze z opłat za parkowanie samochodów służą często finansowaniu ich obsługi. Kierowcy płacąc do parkomatu otrzymują informację: Dziękujemy za sponsorowanie darmowego parkingu rowerowego. Taka informacja promuje rezygnację z niepotrzebnych (krótkich) przejazdów samochodem, a inni kierowcy korzystają z wolnych miejsc. Być może doczekamy się takich rozwiązań również na Pomorzu.

Piotr Kuropatwiński

Nowe technologie w systemach rowerów publicznych, intermodalne stacje rowerowe, kampanie promujące bezpieczny ruch rowerowy, ruch rowerowy w strefach pieszych – to tylko niektóre tematy omawiane podczas pierwszych w Polsce międzynarodowych warsztatów zorganizowanych w ramach programu PRESTO. Warsztaty odbyły się w Tczewie w dniach 26-27 lutego. Uczestniczyło w nich ok. 65 osób z różnych rejonów Polski, a także z Holandii, Belgii, Włoch, Danii, Niemiec, Francji.

Celem programu PRESTO, w którym Tczew uczestniczy obok takich miast jak Brema, Zagrzeb, Grenoble i Wenecja, jest promocja codziennego korzystania z rowerów. W ramach projektu tczewianie otrzymali do dyspozycji tzw. rowery hybrydowe, gdzie siła mięśni wspomagana jest przez napęd elektryczny.

– Staramy się uczynić z Tczewa miasto przyjazne rowerzystom – powiedział **Mirosław Poblocki**, wiceprezydent Tczewa podczas konferencji otwierającej warsztaty. – Cieszymy się, że w tych działaniach wspierają nas partnerzy z kraju i z zagranicy. Dzięki m.in. udziałowi w programie PRESTO możemy inicjować wiele ciekawych przedsięwzięć, a także korzystać z doświadczeń tych miast, gdzie system komunikacji rowerowej jest dobrze rozwinięty. To wszystko powoduje, że w Tczewie widok rowerzysty nie jest już czymś niezwykłym, a wręcz staje się powszechny. Staramy się tą naszą pasją zarazić innych, czego przykładem może być zdjęcie na okładce „Zielonej Księgi” przedstawiające marszałka województwa pomorskiego na rowerze z herbem Tczewa.

Jak powiedział **Bart Zwager** z Holandii, w jego kraju komunikacja rowerowa jest bardzo popularna i powszechna. – Jesteśmy gotowi dzielić się naszymi doświadczeniami. Na pewno mamy do zaproponowania wiele ciekawych rozwiązań, ale musimy też przyznać, że popełniłiśmy wiele błędów organizując ruch rowerowy. Nasi partnerzy, tworząc własne rozwiązania, mogą uczyć się na naszych błędach.

Podczas spotkania rozmawiano m.in. o kolejnych trasach rowerowych powstających w rejonie Tczewa oraz w woj. pomorskim. – Dzięki m.in. unijnemu wsparciu, w województwie pomorskim powstanie

OGŁOSZENIA

●● Prezydent Miasta Tczewa informuje, że na tablicy ogłoszeń Urzędu Miejskiego w Tczewie (II piętro) zostały wywieszone wykazy nieruchomości – lokali mieszkalnych przeznaczonych do sprzedaży w drodze bezprzetargowej na rzecz najemców.

●● Prezydent Miasta Tczewa informuje, że na tablicy ogłoszeń Urzędu Miejskiego w Tczewie (II piętro) został wywieszony wykaz nieruchomości stanowiącej własność Gminy Miejskiej w Tczewie, przeznaczonej do sprzedaży w drodze przetargu pod zespół mieszkaniowy. Nieruchomość położona jest w Tczewie przy ul. Kasztanowej i oznaczona numerem działki 158/1 obr. 4 o pow. 1027 m², KW 17345.

●● Prezydent Miasta Tczewa informuje, że na tablicy ogłoszeń Urzędu Miejskiego w Tczewie (II piętro) został wywieszony wykaz nieruchomości stanowiącej własność Gminy Miejskiej w Tczewie, przeznaczonej do sprzedaży w drodze bezprzetargowej na rzecz Energia – Operator S.A. oddział w Gdańsku. Nieruchomość położona jest w Tczewie przy ul. Kruczej i oznaczona numerem działki 6/1 obr. 7 o pow. 52 m², KW 36512.

zmienia filozofię ruchu rowerowego

ok. 1000 km zmodernizowanych lub zupełnie nowych tras rowerowych – powiedziała **Marta Chełkowska**, dyrektor Departamentu Turystyki Urzędu Marszałkowskiego Woj. Pomorskiego. – Problemem, który wkrótce będziemy musieli rozwiązać jest sposób zarządzania tym ogromnym potencjałem.

Uczestników spotkania interesowała też trasa rowerowa wzdłuż Wisły. Województwo pomorskie jest jednym z ośmiu województw, przez które trasa ta będzie przebiegać.

– Jesteśmy dokumentacyjnie gotowi, aby przygotować studium wykonalności tej trasy – posiadamy koncepcję trasy wraz z pomysłami na jej uatrakcyjnienie, tak by stała się ciekawym produktem turystycznym – tłumaczyła **Marta Chełkowska**. – Chcemy się skupić na zachodnim brzegu Wisły. Teraz konieczne jest porozumienie z gminami, przez które szlak będzie przebiegać. Dobrze, gdyby wszystkie samorządy były tak aktywne jak samorząd miasta Tczewa. Tczew pomaga zmieniać filozofię ruchu rowerowego, a nie zajmuje się wyłącznie stroną inwestycyjną. Jest niekwestionowanym liderem.

Jak powiedziała Marta Chełkowska, projekt może aplikować o środki unijne dopiero po 2013 r. Czekanie z inwestycją tak długo to jednak najgorszy wariant. Czynnione będą starania, aby pozyskać fundusze ze środków krajowych.

Wiceprezydent **Mirosław Poblöcki** wspominał o ok. 70-kilometrowej trasie rowerowej pomiędzy Tczewem i Gniewem. – Mamy dokumentację tej trasy oraz uzgodnienia ze wszystkimi gminami – partnerami projektu, teraz czekamy na podpisanie umowy



Uczestnicy warsztatów na rowerowej wycieczce po Tczewie

z marszałkiem woj. pomorskiego na dofinansowanie przedsięwzięcia – tłumaczył **M. Poblöcki**. – Trasa nie przebiega dokładnie wzdłuż Wisły, ale po najbardziej atrakcyjnych terenach w pobliżu rzeki. Na pamiątkę księcia pomorskiego nosi ona nazwę Szlak Grzymisława. Mam nadzieję, że realizację rozpoczniemy w tym roku.

Uczestników konferencji interesowała sprawa uwzględnienia potrzeb cyklistów przy realizacji transportowego węzła integracyjnego w Tczewie. Jak zapewnił wiceprezydent Poblöcki, parkingi rowerowe będą integralną częścią inwestycji.

Po konferencji uczestnicy warsztatów wybrali się na rowerową przejażdżkę po Tczewie. Wykorzysta-

no m.in. rowery hybrydowe, które otrzymał Tczew do przetestowania w ramach projektu PRESTO. Wszyscy cykliści mieli na sobie promocyjne koszulki z herbem Tczewa i napisem „Z Tczewa wszędzie blisko”.

Kolejne warsztaty PRESTO odbędą się w połowie roku w Grenoble we Francji, następne w Zagrzebiu i na zakończenie – w 2011 r. w Wenecji.

Zainteresowanych tematyką warsztatów odsyłamy do strony internetowej, na której będzie można znaleźć materiały z sesji warsztatowych oraz ankietę do badania ewaluacyjnego (w języku pol. i ang.) dla uczestników sesji: <http://www.presto-cycling.eu/pl/home>

M.M.



Spotkanie było okazją do wymiany doświadczeń



Obsługa rowerów hybrydowych tylko na początku sprawiała trudności



Zaprasza na kursy

I Kursy finansowo-księgowo-kadrowo-biurowe

- Kadry i płace – SYMFONIA – 50 godz.
- Finanse i rachunkowość w systemach komputerowych – 150 godz.
- Kadry i płace z elementami księgowości – 190 godz.
- Kurs dla kandydatów na samodzielnych księgowych – 140 godz.
- Kurs dla kandydatek na Sekretarki-Asystentki – 145 godz.
- Specjalista ds. reklamy – 210 godz.
- ABC przedsiębiorczości – 35 godz.

II Kursy komputerowe

I stopnia

- MS WINDOWS, MS WORD, MS EXCEL, INTERNET – 75 godz.
- MS WINDOWS, MS WORD, INTERNET – 40 godz.

II stopnia

- Tworzenie stron WWW – 25 godz.
- MS EXCEL – 25 godz.
- Grafika komputerowa: COREL DRAW, POWER POINT – 40 godz.



III Kursy języka angielskiego, niemieckiego, francuskiego, hiszpańskiego

- angielski na różnych poziomach – od kursów dla początkujących do kursów certyfikacyjnych, m.in. maturalne, Business English, specjalistyczne dla firm, intensywne kursy wakacyjne



IV Kursy przygotowawcze

- Dla kandydatów na wychowawców placówek wypoczynku dla dzieci i młodzieży – 40 godz.
- Kurs instruktorski dla kierowników placówek wypoczynku dla dzieci i młodzieży – 10 godz.
- kursy przygotowujące do matury – 60 godz.

Tczew zdobyty

Wojska napoleońskie

Ranni, zabici, splądrowane miasto, gwałty, rabunki – tak było w Tczewie 23 lutego 1807 roku. Niemal dokładnie w 203 rocznicę tego wydarzenia (20 lutego) tczewianie mogli zobaczyć inscenizację dramatycznej bitwy. Broniąca miasta armia pruska zmierzyła się z wojskami napoleońskimi, wśród których były polskie oddziały dowodzone przez Henryka Dąbrowskiego.

Na tle tczewskich murów obronnych przy ul. Ogrodowej i Wąskiej żołnierze w umundurowaniu z epoki, uzbrojeni w broń z czasów napoleońskich stoczyli bitwę o miasto zakończoną kapitulacją wojsk pruskich. Inscenizację poprzedził turniej strzelecki z broni czarnopromkowej na bulwarze nadwiślańskim oraz manewry piechoty połączone z pokazem musztry żołnierskiej, defiladą wojsk pruskich, rosyjskich, saskich i Księstwa Warszawskiego na placu Hallera. Aktorzy tego niezwykłego spektaklu to ok. 120 członków czternastu historycznych grup rekonstrukcyjnych, którzy do Tczewa zjechali z całej Polski. Ich zmagania obserwowano około 2 tysięcy tczewian.

Tę niezwykłą lekcję historii zorganizowało Centrum Wystawienni-

czo-Regionalne Dolnej Wisły. Po raz kolejny okazało się, że taki sposób przekazywania wiedzy o naszej przeszłości może być fascynujący, a przy tym lekki i przyjemny. Nie miała tu zasługa **Andrzeja Nieuważnego**, który przez cały czas tłumaczył publiczności, co dzieje się na polu bitwy.

W przeddzień inscenizacji, w CWRDW, odbył się wykład A. Nieuważnego poświęcony tczewskim wydarzeniom w 1807 roku oraz promocja jego książki „Tczew 1807. Wielka wojna w małym mieście”.

Z punktu widzenia historii wojen bitwa pod Tczewem nie była wielkim starciem. Wojska Dąbrowskiego miały dużą przewagę liczebną i gdyby nie pogardliwy stosunek pruskich oficerów do stojących naprzeciw nich polskich „pastuchów”, Prusacy nie powinni byli ryzykować zniszczenia

awangardy w nierównej walce. Według (1851 r.) Eduarda von Höpfnera, w samym mieście stracili ok. 150 zabitych, zaś 74 rannych oraz 150 ocalałych żołnierzy (w tym 6 oficerów) poszło do niewoli. Höpfner podaje podejrzenie wysoką liczbę 270 uciekinie-



pokonały armię pruską



rów, którzy zdołali wyrwać się z Tczewa i wrócić do Gdańska. Obliczony trochę na efekt raport Dąbrowskiego obsta za to przy (przesadzonej!) liczbie 600 wziętych do niewoli. (...) Straty polskie wynosiły ok. 30 poległych i kilkakrotnie więcej rannych, wśród nich 16 oficerów – czytamy w publikacji A. Nieuważnego.

Inscenizacja została zorganizowana w ramach obchodów 750-lecia Miasta Tczewa.

Książkę „Tczew 1807. Wielka wojna w małym mieście” można nabyć w CW-RDW. Tam również warto zwięździć wystawę pod tym samym tytułem, na która składają się zdjęcia z zeszłorocznej inscenizacji bitwy o Tczew.

M.M.



List otwarty

Paweł Okulski poszukuje informacji o dziadku – mieszkańcu Tczewa, zamordowanym przez NKWD

Szanowni Państwo

Jestem wnukiem majora Wojska Polskiego i nadkomisarza Straży Granicznej **Edwarda Okulskiego** zamordowanego przez NKWD w kwietniu 1940 roku w Kalininie, obecnie Twer, jeńca obozu w Ostaszkwie.

Dziadek mój od 07.07.1929 do 14.03.1932 r. był kierownikiem Komisariatu Straży Granicznej w Kamieniu Pomorskim i komisarzem Inspektoratu Obwodu Czersk, natomiast od 15.03.1932 do 16.07.1939 roku służył w Komendzie Pomorskiego Obwodu Straży Granicznej w Tczewie znajdującego się przy ul. Kościuszki 1 na stanowiskach: p.o. kierownika (15.03.1932-16.09.1933 r.) Komendanta Obwodu SG do końca, jak również od 23.05.1939 r. był Polskim Inspektorem Celnym na obszar WM Gdańsk.

Za pośrednictwem gazet lokalnych chciałbym się zwrócić do szacownego społeczeństwa o pomoc w zebraniu wszelkich informacji dotyczących mojego dziadka (zdjęć, ksera dokumentów, płyt CD, podpisów rozkazów, nadawanych pochwał, podziękowań), jak również dotarcie do współpracowników na każdym szczeblu. Odnosnie podziękowań mam na myśli różne formy świadczenia pomocy ludności przez Komendanturę Obwodu Straży Granicznej w Tczewie, np. w dniu 21 stycznia 1937 r. zmarł nagle w Tczewie starszy strażnik **Jan Kowalski** z Inspektoratu Granicznego Tczew. Pogrzeb odbył się w parafii św. Józefa w Tczewie. Za pomoc w zorganizowaniu pogrzebu Pani **Małgorzata Kowalska** z czwórką dzieci złożyła podziękowania między innymi memu dziadkowi. Informuję ewentualną rodzinę, że nie posiadam dokumentu ani kserokopii. O tym fakcie dowiedziałem się z czasopisma wydawanego przed wojną dla Straży Granicznej „Czaty” nr 6 z dnia 18 marca 1937 r.

Należę do Stowarzyszenia Weteranów Polskich Formacji Granicznych. Oprócz wszelkich informacji odnośnie mego dziadka interesują mnie również wszelkie dane dotyczące wszystkich jego współpracowników i nie tylko. A było tych ludzi bardzo dużo, ponieważ do Komendy Obwodu Straży Granicznej w Tczewie należały następujące Inspektoraty Graniczne: Tczew, Gdynia, Kościerzyna, Chojnice, Nakło i dalej:

inspektoratom podlegały komisariaty i placówki		
IG Tczew	2	13
IG Gdynia	4	18
IG Kościerzyna	4	25
IG Chojnice	4	23
IG Nakło	10	17.

Dane te pochodzą z 19.04.1928 r. z planów organizacyjnych Pomorskiego Inspektoratu Granicznego.

W związku z 70. rocznicą wybuchu II wojny światowej [list został napisany w grudniu 2009 r. – przyp. red.] jak i przemijającym czasie może uda mi się pobudzić Państwa do wspomnień i sięgnięcia do pamiątek rodzinnych nie tylko dotyczących mojego dziadka, ale również do zachowania historii i pamięci o swoich najbliższych.

Mam nadzieję, że przy Państwa przychylności uda mi się chociaż odrobinę wzbogacić moje archiwum i wiedzę.

W załączeniu przesyłam biogram mego dziadka, w którym zawarłem wszelkie informacje jakie do tej pory udało mi się zdobyć z własnego domowego archiwum.

Raz jeszcze proszę o pomoc i wszelkie informacje. Odpiszę na każdy list jaki ewentualnie otrzymam.

Pozdrawiam bardzo serdecznie
Paweł Okulski

Adres do korespondencji:

Paweł Okulski
ul. Franciszkańska 3/5
38-200 Jasło
tel. 698-077-337

Z biogramem Edwarda Okulskiego, reprodukcjami zdjęć i dokumentów można zapoznać się w Sekcji Historii Miasta (Biblioteka Główna przy ul. J. Dąbrowskiego 6, I piętro, pok. nr 14) od poniedziałku do piątku w godz. 11:00-17:00, w środy od 10:00 do 15:00.



Major Edward Okulski

Fot. ze zbiorów Pawła Okulskiego



Paweł Okulski – właściciel zdjęcia, zastanawia się, czy zostało ono zrobione w Tczewie. Prosimy czytelników o rozwianie wątpliwości. Na zdj. pierwszy od lewej: E. Okulski

Ferie w mieście

Aktywny wypoczynek zamiast siedzenia przed telewizorem

Sądząc po frekwencji na rozmaitych zajęciach organizowanych podczas ferii, dzieci i młodzież chętnie aktywnie spędza wolny czas i korzysta z dostępnej oferty. Blisko 750 dzieci skorzystało z półkolonii organizowanych w tczewskich szkołach podstawowych, wiele uczestniczyło w zajęciach organizowanych przez Centrum Wystawienniczo-Regionalne Dolnej Wisły, Centrum Kultury i Sztuki, Tczewskie Centrum Sportu i Rekreacji, Pracownię Edukacji Ekologicznej oraz Spółdzielcy Dom Kultury Spółdzielni Mieszkaniowej.

Wypoczynek dla dzieci i młodzieży został zorganizowany we wszystkich szkołach podstawowych w Tczewie. Z oferty skorzystało łącznie 747 osób:

- w SSP 2 – 123 dzieci
- w SP 5 – 122 dzieci
- w SP 7 – 42 dzieci
- w SP 8 – 46 dzieci
- w SP 10 – 137 dzieci
- w SP 11 – 117 dzieci
- w SP 12 – 160 dzieci.

Uczestnicy półkolonii korzystali z wielu atrakcji. Zimowa aura sprzyjała zajęciom na świeżym powietrzu. Organizowane były wycieczki m.in. do trójmiejskich kin, teatrów, Aquaparku, klubu jeździeckiego w Turzu, Centrum Nauki Eksperyment w Gdyni, Muzeum Archeologicznego i Centrum Hewelianum w Gdańsku, dzieci zwiedzały Pelplin, Gniew. Uczestnicy półkolonii brali także udział w zajęciach przygotowanych przez Centrum Wystawienniczo-Regionalne Dolnej Wisły, Tczewskie Centrum Sportu i Rekreacji, Centrum Kultury i Sztuki oraz Pracownię Edukacji Ekologicznej.

Organizatorzy zimowisk pozyskiwali środki finansowe z różnych źródeł – blisko 58 tys. zł to wykorzystane środki pochodzące z budżetu miasta, a przeznaczone na płace dla wycho-

wawców, ponad 15 tys. zł przekazała Gminna Komisja Profilaktyki i Rozwiązywania Problemów Alkoholowych, pieniądze pochodziły także od rodziców oraz sponsorów.

Pracownia Edukacji Ekologicznej przeprowadziła kolejną edycję akcji „Przygoda z przyrodą”, w której wzięli udział uczestnicy zimowisk z 7 szkół podstawowych i 2 świetlic środowiskowych. Podczas zajęć nawiązywano do tematyki ogłoszonego przez ONZ „Roku Różnorodności Biologicznej 2010”. Zajęcia odbywały się w siedzibie pracowni, na terenie szkół, dla dzieci zorganizowano też wyjazdy do Centrum Hewelianum w Gdańsku, Centrum Eksperyment w Gdyni, Akwarium Morskiego w Gdyni, na Wysoczyznę Elbląską oraz do stadniny koni w Turzu. W zajęciach w PEE uczestniczyło 618 dzieci, w zajęciach na terenie szkół 662, a w zajęciach wyjazdowych – 909 (niektóre placówki skorzystały z więcej niż jednego wyjazdu).

Tczewskie Centrum Sportu i Rekreacji organizowało podczas



Ferie w filii MBP na osiedlu Czyżykowo

ferii turnieje i zabawy adresowane do uczniów tczewskich szkół podstawowych i gimnazjów, a w soboty doradcy zmagali się w Amatorskiej Lidze Siatkówki. Wśród propozycji dla dzieci i młodzieży były piłka nożna, unihokej, koszykówka, gry i zabawy na lodzie, tenis ziemny. W feriach na sportowo wzięło udział ok. 600 dzieci.

Centrum Kultury i Sztuki zorganizowało łącznie 30 imprez, w których uczestniczyło blisko 1,5 tys. osób – odbiorcy indywidualni oraz grupy zorganizowane. Wśród propozycji były zajęcia plastyczne, taneczne, warsztaty teatralne, spektakle, bal przebierańców, impreza „Śpiewamy i tańczymy”.

Z propozycji Centrum Wystawienniczo-Regionalnego Dolnej Wisły w okresie ferii skorzystało blisko 1000 osób. Wśród atrakcji były warsztaty bursztynowe, tkactwa, malarstwa na szkle, garncarskie, plastyczne, archeologiczne, wirtualne spacer po Tczewie, lekcje regionalne. 32 grupy (622 osoby) zwiedziły wystawy, które były czynne w CWRDw w tym czasie.

Spółdzielcy Dom Kultury Spółdzielni Mieszkaniowej również zaprosił dzieci i młodzież do aktywnego spędzenia ferii. Zorganizowano zajęcia plastyczne, zawody i konkursy sprawnościowe, rozgrywki tenisa stołowego, turniej szachowy, warcabowy i in.

Z propozycji filii Miejskiej Biblioteki Publicznej w Tczewie skorzystało 1110 dzieci. Dużym zainteresowaniem cieszyły się warsztaty archeologiczne, a także zajęcia:

- „To i owo o przedmiotach codziennego użytku”
- „Nie chcę nikomu szkodzić – plotka” i „Inny nie znaczy brzydki”
- „Biblioteczny Cyrk pod Papugami” i „Z Addim i Maddim na wesoło”
- „Zimowe podróże po literaturze”
- „Dookoła świata z biblioteką”
- „Wiem, bo czytam”

Niesłabnącym powodzeniem cieszyły się konkursy plastyczne, gry i zabawy oraz słuchanie bajek.

Strażnicy miejscy walczyli o Puchar Prezydenta Tczewa

Siedem drużyn wzięło udział w VII Mistrzostwach Piłki Halowej Straży Miejskich woj. pomorskiego o Puchar Prezydenta Miasta Tczewa. Impreza odbyła się 20 lutego w Szkole Podstawowej nr 12 w Tczewie. Zwyciężyli strażnicy z Wejherowa, tczewianie zdobyli trzecie miejsce.

Najlepszym zawodnikiem uznano Sławomira Walczewskiego z Wejherowa, najlepszym bramkarzem został Jarosław Jurak z Chojnic,

a najlepszym strzelcem Krzysztof Polaczek z Wejherowa.

W tczewskiej drużynie zagraли: Lesław Dering, Przemysław Zulewski, Dawid Weisbrot,

Arkadiusz Grabowski, Jarosław Stachowicz, Artur Galikowski, Sławomir Zander, Artur Czucha.

Tabela:

1. Wejherowo
2. Kwidzyn
3. Tczew
4. Rumia
5. Gdynia
6. Chojnice
7. Sopot



Tczewska drużyna wraz z Mirosławem Pobłockim, wiceprezydentem Tczewa oraz Andrzejem Joachimowskim, komendantem Straży Miejskiej.

Najmłodszy w harcerstwie

Zuchy to nie tylko zabawa

Podczas uroczystości państwowych lub przy okazji innych imprez miejskich często można zobaczyć naszych harcerzy. Tu i ówdzie krzątają się i pomagają w przygotowaniach. Jednak to nie wszyscy członkowie Związku Harcerstwa Polskiego – są jeszcze ci, których nie widać na co dzień, a którzy swoją służbę pełnią w nieco inny sposób...

O kim mowa?

Oczywiście o zuchach. Zuchy to najmłodszy członkowie Związku Harcerstwa Polskiego w wieku 6-10 lat. Można poznać ich po trzech ciekawych wyróżnikach:

- prawdziwy zuch zna i postępuje według Prawa Zucha, które składa się z sześciu punktów; prawo sformułowane jest w prosty i zrozumiały dla dziecka sposób; pokazuje jak ma postępować w trudnych, codziennych sytuacjach;

- zuch nosi mundur – mundury zuchowe nie różnią się w dużej mierze o tych harcerskich, są jednak małe szczegóły, które stwarzają duże różnice: np. zuchowym odznaczeniem jest Znaczek Zucha (z kolei harcerzom przynajmniej się Krzyż Harcerski);

- zuch jest zawsze uśmiechnięty, bowiem główną cechą charakterystyczną pracy z zuchami jest zabawa w coś lub kogoś: podczas jednej zbiórki jesteśmy rycerzami, drugiej Gumisiami, a jeszcze innej chemikami; pomagają nam przy tym sprawności, które zdobywamy zespołowo lub indywidualnie.



Zuchy na obozie

Zuchy w Tczewie

W naszym mieście swoją działalność prowadzą dwie gromady zuchowe. Pierwszą z nich jest 20 Gromada Zuchowa „Leśne Ludki” działająca przy Szkole Podstawowej nr 11 (ul. Saperska 12). Gromada ta istnieje od 8 lat, prowadzona jest przez doświadczonych i wykwalifikowanych instruktorów. Często reprezentuje nasz hufiec na imprezach chorągwiowych, takich jak np. „Antek Cwaniak”, na którego zjeżdżają zuchy z całego Pomorza.

Kolejną grupą najmłodszych jest 10 Gromada Zuchowa „Wodny Świat” działająca przy Domu Harcerza (ul. Woj. Polskiego 18A/k. wiatraka). Kadra owej gromady postawiła sobie za zadanie, aby zbratać tych najmłodszych właśnie z wodą. Poza zbiórkami zuchy chętnie uczestniczą w zajęciach na basenie czy wyjazdach, takich jak Mistrzostwa Pływackie Chorągwi Gdańskiej, na których zajmują zaszczytne miejsca.

Obie gromady w ostatnich latach spotykały się na wakacyjnych koloniach zuchowych. Zeszlórocznym wyjazdem był obóz przy zgrupowaniu wodnym, na którym dzieci uczyły się podstaw żeglugi poprzez świetną zabawę.

Jak można do nas dołączyć?

Zbiórki gromad odbywają się regularnie – raz w tygodniu. 20 Gromada Zuchowa „Leśne Ludki” spotyka się w każdy wtorek w Szkole Podstawowej Nr 11 (ul. Saperska 12) w godz. 17.00-19.00.

Z kolei zbiórki 10 Gromady Zuchowej „Wodny Świat” odbywają się również w każdy wtorek, ale w Domu Harcerza (ul. Wojska Polskiego 18A/k. wiatraka) w godz. 17.00-18.30.

Serdecznie zapraszamy wszystkie dzieci w wieku 6-9 lat. Woda czy las? Wybierzcie sami i dołączcie do zuchowej rodziny. Kontakt: 10gz.hufiec.tczew@gmail.com → 10 GZ „Wodny Świat” zapartkornas@wp.pl → 20 GZ „Leśne Ludki”



Gromada „Leśne Ludki”

ZAPROSZENIE do udziału w KONKURSIE DLA NAUCZYCIELI

Urząd Miejski w Tczewie – Wydział Rozwoju Miasta oraz Pracownia Edukacji Ekologicznej zapraszają nauczycieli szkół podstawowych, gimnazjów oraz szkół ponadgimnazjalnych z terenu miasta Tczew do udziału w **konkursie na najciekawszy scenariusz zajęć edukacyjnych na świeżym powietrzu z wykorzystaniem walorów przyrodniczych Tczewa wzdłuż brzegu rz. Wisły**. Uczestnicy konkursu powinni wykazać się umiejętnością pisania scenariuszy lekcyjnych, znajomością aktywnych metod edukacji ekologicznej oraz znajomością specyfiki przyrodniczej regionu.

Konkurs jest organizowany w ramach projektu pn. „**Promowanie zrównoważonego rozwoju poprzez wykorzystanie naturalnych walorów przyrodniczych Tczewa**”

współfinansowanego ze środków Mechanizmu Finansowego EOG. Szczegóły konkursu w regulaminie, który został rozesłany do wszystkich szkół.

Prace konkursowe prosimy przysłać na adres: pee@um.tczew.pl z dopiskiem **KONKURS DLA NAUCZYCIELI**.

Informacji w sprawach regulaminowych i organizacyjnych udziela: Anna Peichert, tel. 58 531 76 41.

Terminarz konkursu:

- do **31 maja 2010 r.** nadsyłanie scenariuszy;
- **30 czerwca 2010 r.** zakończenie konkursu, ogłoszenie wyników;
- **1 lipca – 30 sierpnia 2010 r.** publikacja nagrodzonych prac;
- **13 września 2010 r.** uroczyste ogłoszenie wyników i wręczenie nagród na konferencji kończącej projekt.

Konkurs Wiedzy o Tczewie

Uczniowie klas II i III tczewskich szkół podstawowych zmierzali się w VI Międzyszkolnym Konkursie Wiedzy o Tczewie. To jedna z imprez ujętych w kalendarzu obchodów jubileuszu 750-lecia miasta Tczewa. Znajomość faktów związanych z tą rocznicą była niezbędna uczestnikom konkursu.

Najwięcej punktów zdobyli gospodarze imprezy – Szkoła Podstawowa nr 12, kolejne miejsca zajęli uczniowie SP nr 7, SP nr 10, SP nr 8, SSP nr 2, SP nr 11 i SP 5.



Prezydent Miasta Tczewa ogłasza OTWARTY KONKURS OFERT na realizację zadań Gminy w zakresie:

1) Edukacyjnej Opieki Wychowawczej – w ramach konkursu będą dotowane przedsięwzięcia związane z organizacją wypoczynku dzieci i młodzieży z rodzin niezamożnych i z rodzin niewydolnych wychowawczo.

Planowana kwota na realizację zadań objętych konkursem w 2010 roku wynosi **61 000 zł**.

Na realizację zadań objętych konkursem Gmina Miejska Tczew przeznaczyła w 2009 roku **60 000 zł**.

2) Przeciwdziałania patologiom społecznym (alkoholizm, narkomania) organizacja programu „Bezpieczne wakacje w mieście i w plenerze” dla dzieci i młodzieży w okresie wakacji – obozy, półkolonie, kolonie.

Planowana kwota na realizację zadań objętych konkursem w 2010 roku wynosi **165 000 zł**.

Na realizację zadań objętych konkursem Gmina Miejska Tczew przeznaczyła w 2009 roku **150 000 zł**.

Zasady przyznawania dotacji, warunki realizacji zadań i tryb oraz kryteria stosowane przy doko-

nywaniu wyboru ofert znajdują się w: Biuletynie Informacji Publicznej, na miejskiej stronie internetowej www.tczew.pl oraz w Urzędzie Miasta Tczewa w **Wydziale Spraw Społecznych pok. 14-15 (pawilon biurowy)**.

• Termin realizacji zadań: **2010 rok**

• Termin składania ofert ustala się na **6 kwietnia 2010 r. do godziny 15.30** w Biurze Obsługi Klienta Urzędu Miejskiego w Tczewie, Plac Piłsudskiego 1, w zaklejonej kopercie opisanej – otwarty konkurs ofert w zakresie „Edukacyjnej Opieki Wychowawczej” lub „Przeciwdziałania patologiom społecznym (alkoholizm, narkomania).

Podmioty, które składają oferty na więcej niż jedno zadanie, powinny złożyć każdą ofertę w odrębnej kopercie.

• Otwarcie ofert nastąpi dnia **7 kwietnia 2010 r. o godz. 14.00**

• Konkurs zostanie rozstrzygnięty w terminie 60 dni od daty otwarcia ofert.

• Informacja o wyborze najlepszych ofert zostanie umieszczona

w „Panoramie Miasta” na stronach miejskiej strony internetowej www.tczew.pl, w BIP-ie oraz wywieszona na tablicy ogłoszeń w Urzędzie Miejskim w Tczewie.

• Organizator konkursu zastrzega sobie możliwość zmniejszenia wielkości dofinansowania, stosownie do posiadanych środków w przypadku, gdy suma dofinansowania pozytywnie ocenionych ofert przekracza wysokość środków przeznaczonych na dotację zadania. W przypadku zaistnienia konieczności zmniejszenia kwoty dotacji w stosunku do wnioskowanej przez oferentów, nie będą oni związani złożonymi ofertami. Poszczególnym podmiotom może być przyznana więcej niż jedna dotacja.

• Szczegółowych informacji na temat konkursu w zakresie:

– Przeciwdziałania patologiom społecznym (alkoholizm, narkomania) i Edukacyjnej Opieki Wychowawczej udziela Wydział Spraw Społecznych pok. 14-15 (pawilon biurowy) tel. (58) 775-93-82.



Urząd Miejski w Tczewie – Wydział Spraw Komunalnych

PRACOWNIA EDUKACJI EKOLOGICZNEJ

83-110 Tczew, ul. 30 Stycznia 1, tel./fax (058) 531 76 41
www.pee.tczew.pl e-mail: pee@um.tczew.pl

Praca laureatki III miejsca za temat „Sąsiedzkie kłopoty i korzyści, czyli w odwiedzinach u zagrożonych gatunków”

„Ryś”

Bardzo piękne zwierzę - rys
Mieszka w lasach nie od dziś.

Zwierzę niezwykle to szalone,
Lecz niestety – zagrożone.

Na uszach dwa pędzelki,
Całe ciało kryją cętki.

Wzrok niezwykły, słuch wspaniały,
Zwinne łapy, pyszczek mały.

Pazury długie, zębiska ostre.
Jego życie nie jest proste.

By zjeść śniadanie,
Uprawia polowanie.

Gdy zobaczy przed sobą królika,
Zaczyna go gonić – a ten umyka.

Sarna słysząc szmer z daleka,
Wie, że to ryś, więc prędko ucieka.

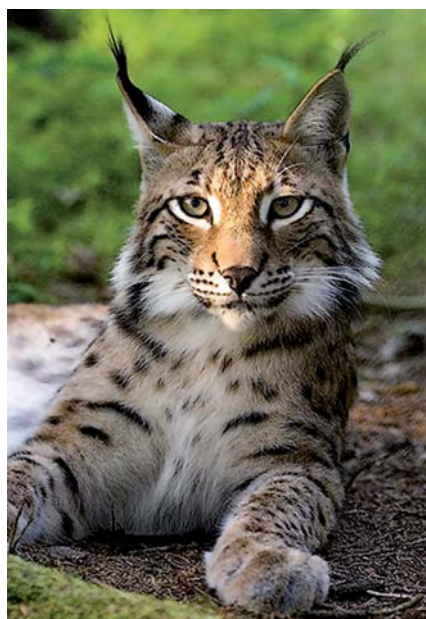
Szczury umykają w dziury,
Myszy wyczekują w ciszy.

Ludzie dla futra rysie tępili
I dużą szkodę przyrodzie wyrządzili.

Chrońmy więc rysia i inne zwierzaki,
Będzie z tego pożytek taki:

Im więcej zwierząt zdołamy uratować,
Tym dłużej ich widokiem
Będziemy się radować!

*Monika Drewa z kl. 6 C
– Szkoła Podstawowa nr 5 w Tczewie*



Fot. Bernard Landgraf

X Konkurs „Z EKOLOGIĄ ZA PAN BRAT” – rozstrzygnięty

Informacja na podstawie protokołu z dnia 8.03.2010 r. z przebiegu X Konkursu literacko-przyrodniczego zorganizowanego przez Pracownię Edukacji Ekologicznej Urzędu Miejskiego w Tczewie pod hasłem: „Z ekologią za pan brat”.

Komisja konkursowa stwierdziła, że na konkurs wpłynęły 44 prace, w tym:

- w kategorii szkół podstawowych – 22
- w kategorii szkół gimnazjalnych – 9
- w kategorii szkół ponadgimnazjalnych – 13

Konkurs polegał na napisaniu przez uczniów pracy literackiej na jeden z poniższych tematów:

SZKOŁY PODSTAWOWE:

- A. Jeżdżę rowerem. Dbam o dobry klimat w moim mieście – kartka z pamiętnika młodego cyklisty.
- B. Sąsiedzkie kłopoty i korzyści, czyli w odwiedzinach u zagrożonych gatunków.

SZKOŁY PONADGIMNAZJALNE I GIMNAZJA:

- A. Włóczykije, sportowcy, globtrotterzy, czyli rowerem przez „świat” – relacja z podróży.
- B. Pamiętajcie o nas, bo wyginieemy!

Laureatami konkursu literacko-przyrodniczego zostali:

Imię i nazwisko	Szkoła, klasa
SZKOŁY PODSTAWOWE	
I MIEJSCE	Paweł Rynkowski SP 12; kl. 5 C
II MIEJSCE	Karolina Sandach SP 12; kl. 6 C
III MIEJSCE	Monika Drewa SP 5; kl. 6 C
III MIEJSCE	Julia Wyka SP 12; kl. 6 F
WYRÓŻNIENIE	Jakub Wyka SP 12; kl. 6 F
GIMNAZJA	
I MIEJSCE	Karolina Buczkowska Gimn.nr 3; kl. 1 H
WYRÓŻNIENIE	Martyna Gurzyńska Gimn. nr 2; kl. 3 C
WYRÓŻNIENIE	Justyna Roguszcak Gimn. nr 1; kl. 2 D
WYRÓŻNIENIE	Marta Watza Gimn. Nr 1; kl. 2 D
SZKOŁY PONADGIMNAZJALNE	
I MIEJSCE	Dominika Andrzejewska I LO; kl. 1 A
II MIEJSCE	Marta Gajewska I LO; kl. 1 A
III MIEJSCE	Krystian Zakrzewski ZSE; kl. 3 TG
WYRÓŻNIENIE	Krystian Zakrzewski ZSE; kl. 3 TG

Komisja gratuluje laureatom oraz składa podziękowania wszystkim uczestnikom konkursu. Uroczyste rozdanie nagród przewidziano na kwiecień 2010 – podczas uroczystości z okazji Dnia Ziemi w UM w Tczewie – za temat B; oraz na maj 2010 – podczas Generalnego Zjazdu Europejskiej Federacji Cyklistów w Tczewie – za temat A. Uczniowie i nauczyciele laureatów otrzymają imienne zaproszenia.

Pracownia Edukacji Ekologicznej kieruje szczególne podziękowania do nauczycieli, opiekunów uczestników konkursu. Opiekunami laureatów byli:

1. W szkołach podstawowych: panie **Barbara Kroll** i **Ewa Maj** z SP 12 oraz pani **Elżbieta Ziólek** z SP 5;

Komisja, kierując się regulaminem, przeanalizowała wszystkie prace, biorąc pod uwagę wartości literackie i przyrodnicze. Uczestnicy konkursu wykazali dużą pomysłowość, oryginalność, a także wiedzę z zakresu ekologii. Uczniowie stosowali różnorodne formy pisarskie – opowiadania, baśnie, wiersze, listy, pamiętniki itp.

Większość prac prezentowała dość wysoki poziom językowy.

Komisja konkursowa uznała, że cele konkursu, jakim były:

- popularyzacja wiedzy ekologicznej z uwzględnieniem najważniejszych problemów o charakterze globalnym – ochrona powietrza i zagrożonych gatunków
- rozwijanie umiejętności literackich uczniów
- umożliwienie uczniom zaprezentowania pomysłów
- integracja treści międzyprzedmiotowych zostały osiągnięte.

2. W Gimnazjach – pani **Jaroslawa Stasiak** z Gimnazjum nr 3, pani **Wioleta Glinkowska** z Gimnazjum nr 2 oraz pani **Kamila Lany** z Gimnazjum nr 1;
3. W szkołach ponadgimnazjalnych – pan **Paweł Manikowski** z I LO; pani **Zofia Massowa** i pan **Jan Kaznocha** z Zespołu Szkół Ekonomicznych.

Pozostałym uczestnikom i ich opiekunom również serdecznie dziękujemy i zapraszamy do kolejnej edycji konkursu w następnym roku szkolnym.

Nagrodzone prace zostaną opublikowane w „Panoramie Miasta” oraz na naszej stronie internetowej www.pee.tczew.pl.

W imieniu komisji – **Anna Peichert**



Urząd Miejski w Tczewie – Wydział Spraw Komunalnych

PRACOWNIA EDUKACJI EKOLOGICZNEJ

83-110 Tczew, ul. 30 Stycznia 1, tel./fax (058) 531 76 41

www.pee.tczew.pl

e-mail: pee@um.tczew.pl

OCHRONA PRZYRODY (część 6)

NATURA 2000 – cd.

Przez długi czas w wielu krajach Europy przyroda nie była skutecznie chroniona, a człowiek nadmiernie eksploatował środowisko. Do tej pory w wielu miejscach naszego kontynentu można spotkać np.:

- wyasfaltowane brzegi mórz
- rzeki zamienione w kanały z zacementowanymi brzegami
- osuszone ogromne połacie pól uprawnych porośniętych jednym gatunkiem roślin
- lasy „uprawiane” przez człowieka z przewagą jednego gatunku drzew (monokultura).

Takich miejsc, gdzie sztuczne plantacje zajmowały miejsce naturalnej przyrody było coraz więcej.

Intensywne przekształcenie ekosystemów w Europie prowadziło do silnej utraty różnorodności biologicznej.

Wysoki poziom ochrony środowiska naturalnego, to jedna z podstawowych wartości europejskich, która została zapisana w Traktacie Ustanawiającym Wspólnoty Europejskiej. A zatrzymanie utraty różnorodności biologicznej, to jedno ze zobowiązań wszystkich krajów członkowskich. NATURA 2000 jest jednym z podstawowych narzędzi, dzięki któremu można to osiągnąć.

Przedmiotem ochrony na obszarach NATURA 2000 są tylko wybrane siedliska przyrodnicze i gatunki. Lecz w praktyce stanowią one „parasol” chroniący także inne składniki przyrody i krajobrazu.

W całej UE obowiązują jednolite zasady ochrony sieci Natura 2000. Ich strażnikiem jest Komisja Europejska i Trybunał Sprawiedliwości. Dlatego Natura 2000 rzeczywiście działa.

Korzyści wynikające z faktu zamieszkiwania w pobliżu obszarów NATURA 2000:

- NATURA 2000 stanowi gwarancję, że rozwój lokalny będzie rzeczywiście zrównoważony (mieszkańcy muszą zawsze działać tak, aby nie pogorszyć stanu środowiska)
- NATURA 2000 rzeczywiście chroni przyrodę, a my zyskujemy bazę dla turystyki i rolnictwa wysokiej



jakości (obszary „naturowe” nie są obszarami chronionymi, ale obszarami OCHRONY)

- NATURA 2000 może być „etykietą ekologiczną” i przyczynić się do promocji miejsca
- NATURA 2000 wspiera rolnictwo przyjazne środowisku (dopłaty dla rolników za ochronę cennych siedlisk przyrodniczych)
- NATURA 2000 daje pierwszeństwo w dostępie do niektórych funduszy (na działania przyjazne środowisku, w tym edukację przyrodniczą i ekologiczną)

W świetle obowiązujących przepisów działalność gospodarcza na obszarach objętych siecią jest dozwolona, o ile nie grozi pogorszeniem stanu przyrody w ich obrębie.

Jednolity system ochrony gatunków i ich siedlisk w skali całego kontynentu daje większe szanse na zachowanie zasobów przyrody niż odrębne działania państw oraz organizacji pozarządowych zajmujących się ochroną przyrody.

Dolina Dolnej Wisły – obszar specjalnej ochrony w ramach sieci NATURA 2000.

Duże walory przyrodnicze, krajobrazowe i kulturowe świadczą o tym, że mieszkamy w jednym z najatrakcyjniejszych regionów Polski. Warto zadbać o to, aby stan naszego środowiska pozostał na dobrym poziomie

również dla następnych pokoleń.

W pobliżu Tczewa znajduje się duży obszar włączony do sieci NATURA 2000 o nazwie Dolina Dolnej Wisły (prawie 34 tysiące hektarów).

Szczegółowy formularz tego obszaru znajdziesz pod adresem: http://natura2000.mos.gov.pl/natura2000/dane/pdf/pl/PLB040003_Dolina_Dolnej_Wisly.pdf

Na jego terenie znajdują się cenne w skali Europy siedliska:

- starorzecza i naturalne eutroficzne zbiorniki wodne z roślinami o liściach pływających
- niżowe świeże łąki użytkowane ekstensywnie
- łęgi wierzbowe, topolowe, olszowe i jesionowe

Można tam spotkać kilkadziesiąt gatunków o dużym znaczeniu europejskim. W tym:

- ptaki – kilkadziesiąt gatunków
- ssaki – 5 gatunków
- płazy – 2
- ryby – 7
- rośliny – 4 unikalne gatunki

Oprócz tego w Dolinie Dolnej Wisły występuje kilkadziesiąt gatunków roślin i wiele zwierząt, które mają ogromne znaczenie w zachowaniu dotychczasowego stanu przyrody, ale nie zostały jeszcze włączone do specjalnego wykazu – Załącznika II – dotyczącego Obszarów Specjalnej Ochrony Siedlisk.

tekst i zdjęcie: Anna Peichert

W Tczewie żyli, w Tczewie byli...

Paweł Antoni Czaplewski (1877-1963)

W kręgu tczewskim działało kilka osób znanych w kręgach naukowych. Taką postacią był wcześniej wspomniany Aleksander Skultet. Inną osobą jest, żyjący w czasach o wiele późniejszych, Paweł Antoni Czaplewski.

Przyszedł na świat 15 stycznia 1877 roku. Przyszły dziekan tczewski urodził się w Zblewie. W 1896 roku otrzymał świadectwo dojrzałości i w tym samym roku rozpoczął studia teologiczne w Seminarium Duchownym w Pelplinie. Po święceniach kapłańskich biskup pelpliński skierował go do pracy w parafii Pręgowo niedaleko Gdańska.

Potem kilkakrotnie zmieniał miejsce, ale nigdy nie przerywał swoich prac badawczych. Już w czasie studiów w Pelplinie przygotował do druku dokumenty z tamtejszego archiwum. W 1900 roku został człon-

kiem Towarzystwa Naukowego w Toruniu, w owych czasach było to najprężniejsza polskojęzyczna instytucja o charakterze naukowym na terenie Pomorza Nadwiślańskiego.

W 1918 roku, został prezesem Towarzystwa Naukowego w Toruniu. Po odzyskaniu przez Polskę niepodległości najpierw sympatyzował z Narodową Partią Robotniczą, a później z ruchem ludowym. Jednakże w wyborach z 1930 roku podjął decyzję o kandydowaniu z ramienia BBWR.

W okresie międzywojennym ksiądz Czaplewski odbywał liczne podróże naukowe, między innymi do Wiednia, Paryża i Rzymu. Pracował w tamtejszych archiwach odkrywając liczne źródła dotyczące dziejów Pomorza. Dzięki własnym publikacjom i kontaktami z zagranicznym świa-

tem naukowym został cenionym badaczem – historykiem w kraju.

Z tego też powodu po wkroczeniu wojsk niemieckich w 1939 roku ksiądz Paweł Antoni Czaplewski został osadzony w obozie koncentracyjnym w Stutthofie. Dosyć szybko go zwolniono i został proboszczem w Miłobądzu. Tą funkcję pełnił aż do 1951 roku. Wtedy to odszedł z tego stanowiska i przestał być dziekanem dziekanatu tczewskiego. Ksiądz Paweł Antoni Czaplewski zmarł 12 stycznia 1963 roku w Turzu, a został pochowany na cmentarzu w Godziszewie.

Piotr Paluchowski

Na podstawie:

Słownik biograficzny Pomorza Nadwiślańskiego, t. 1, pod red. S. Gierszewskiego, Gdańsk 1992.

Jan Zaremba (1974-1939)

Historia dumnie wysuwa na piedestał bohaterów walczących z bronią w rękę o wolność i dobro swojego narodu. Jednak nie wszyscy wybitni poświęcili się w ten właśnie sposób. Było wielu, którzy systematycznie dążyli do odnowy państwa poprzez wykształcenie kadr intelektualnych. Mieli świadomość, że żadne państwo, obojętnie jak silne miałyby wojsko, nie może istnieć bez ludzi, którzy zapewnią mu sprawne funkcjonowanie. Jednym z takich cichych bohaterów był pedagog i patriota ks. Jan Zaremba.

Przyszły organizator szkolnictwa polskiego na Pomorzu urodził się 24 maja 1874 roku w Tczewie. Pochodził, jak wielu tczewian, z rodziny kolejarskiej. Jego ojciec był zwrótnym. Niewiele wiadomo o wczesnym dzieciństwie Jana Zaremby. W latach 1886-1892 uczył się w Collegium Marianum w Pelplinie, następnie uczęszczał do gimnazjum starogardzkiego. Można przypuszczać, że miejsce, jakie wybrali jego rodzice, jak również środowisko, w którym kształtował swoje poglądy miały decydujący wpływ na późniejsze poglądy polityczne działacza niepodległościowego. Po złożeniu egzaminu maturalnego w 1895 roku podjął decyzję o wstąpieniu do Pelplińskiego Seminarium Duchownego. Święcenia kapłańskie uzyskał w 1899 roku, kon-

tynuował następnie naukę na Uniwersytecie w Monachium, gdzie studiował matematykę, filologię i przyrodznictwo. Już wtedy dążył do podjęcia pracy pedagogicznej, co przypieczętował zdaniem egzaminem państwowym „pro facultate docendi” uprawniającym do nauczania w szkołach średnich.

Po powrocie ze studiów pełnił posługę kapłańską w Chełmnie i Zakrzewie. Od 1904 r. poświęcił się pracy pedagogicznej, aż do 1920 r. nauczał w Collegium Marianum w Pelplinie. W 1918 roku wprowadził na swoich lekcjach polski jako język wykładowy. Jednocześnie manifestował swoją polskość, wbrew woli dyrektora Collegium Marianum ks. P. Teicherta, poprzez wpisywanie w dzienniku tematów lekcji w języku polskim. W okresie tym nasiliła się jego działalność niepodległościowa. Był między innymi członkiem Rady Ludowej, następnie wraz z ks. Marcelem Strogulskim stał na czele komisji obwodowej obejmującej zasięgiem Pobrzeże Kaszubskie i Gdynię. Pierwsze lata działalności po odzyskaniu przez Polskę niepodległości były szczególnie ważne z racji powstającej w tamtym okresie państwowości polskiej. Został mianowany, przez ministerstwo byłej Dzielnicy Pruskiej z siedzibą w Toruniu, na stanowisko dyrektora Seminarium Nauczycielskiego w Lubawie jedno-

cześnie nauczając matematyki i religii. W 1923 roku powrócił do Pelplina gdzie nauczał aż do przejścia na emeryturę w 1933 roku jako radca duchowny. Tragicznym w skutkach dla ks. Jana Zaremby okazał się wybuch drugiej wojny światowej. Polityka okupacyjna wojsk niemieckich zakładała eliminację polskiej inteligencji oraz działania niepodległościowych. Jedną z ofiar tego bestialskiego założenia był ks. Jan Zaremba. Został zamordowany na terenie koszar tczewskich 20 października 1939 roku. Za działalność jaką odznaczył się ks. Zaremba został wyróżniony Złotym Krzyżem Zasługi.

Michał Maryniak

Bibliografia:

Więckowiak J., *Kościół Katolicki w Tczewie*, Pelplin 2001.
Zaremba Jan, Mross H, [w:] *Słownik Biograficzny Pomorza Nadwiślańskiego*, t. III pod red. S. Gierszewskiego, Gdańsk 1997.

PS

W ostatnim artykule „wkrađa się” niewielka literowa pomyłka pisarska. Imię jednego z najwybitniejszych polskich kapitanów zostało zapisane jako Memert, a powinno być Mamert. Za zaistniały błąd przepraszam.

Michał Maryniak

Panorama Miasta – Biuletyn Informacyjny Samorządu Miasta Tczewa
Rada Programowa: przewodniczący – Kazimierz Ickiewicz
członkowie – Zenon Drewa, Mirosław Pobłocki, Włodzimierz Mroczkowski,
Grażyna Antczak, Zyta Myszką, Ludwik Kiedrowski.
Redaktor naczelna – Małgorzata Mykowska.
Urząd Miejski Tczew, Biuro Promocji Miasta ☎ 77-59-322
Wydawca: Miejska Biblioteka Publiczna im. Aleksandra Skulteta,
ul. J. Dąbrowskiego 6, ☎ 531-35-50; 531-36-37

Wisła przekroczyła stan alarmowy

Zniszczenia na przystani

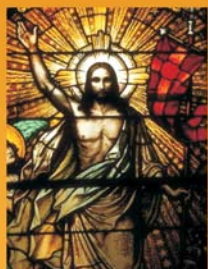
Jak często zdarza się o tej porze roku – Wisła dostarczyła nam sporych emocji. W nocy z 6 na 7 marca wodowskaz w Tczewie wskazał przekroczenie stanu alarmowego czyli 820 cm. 7 marca o godz. 8.00 poziom wody osiągnął 838 cm, a do końca dnia wzrósł do 882 cm. Już następnego dnia rano Wisła zaczęła lekko opadać. 11 marca starosta tczewski odwołał alarm przeciwpowodziowy.

Jak powiedział nam **Jerzy Lasowski** z Wydziału Zarządzania Kryzysowego Urzędu Miejskiego w Tczewie, stan wody był cały czas monitorowany. Nie doszło do zalania domostw znajdujących się nad Wisłą, jednak spływająca krawędź powodowała uszkodzenia na przystani – 6 marca złamany został maszt, na którym zamontowany był głośnik i kamera.

Prawdziwe zniszczenia odkryła jednak dopiero opadająca woda. Okazało się, że poważnie uszkodzony został pomost. Aby mogli z niego korzystać wodniacy, konieczny jest remont.

Poziom Wisły sięgający 882 cm nie był najwyższym w ciągu ostatnich kilku lat. Przypomnijmy, w 2006 r. wyniósł on 970 cm - aż o 150 cm przekroczył stan alarmowy. Wówczas, ze względu na awarię kanalizacji burzowej, woda zalała część ul. Nad Wisłą. W pobliżu ujścia Strugi Subkowskiej do Wisły woda zalała część ogródków działkowych i doszła w pobliżu zabudowań mieszkalnych.

Aktualne dane dotyczące poziomów wody w Wiśle można znaleźć na <http://www.pogodynka.pl/hydrobiuletyn.php>



**“Powiedział mu Jezus:
Uwierzyłeś dlatego,
ponieważ Mnie ujrzałeś?
Błogosławieni, którzy
nie widzieli, a uwierzyli”**

Ewangelia św. Jana 20, 29.

Na wielkie Święta Zmartwychwstania
Pańskiego 2010 roku
życze Państwu: dużo zdrowia, wypoczynku,
radosnych spotkań rodzinnych
oraz wiosennego, pogodnego
usposobienia życiowego.

Niech wiara, nadzieja i miłość jaką daje
Zmartwychwstały Pan, stanie się udziałem
każdego z nas osobiście.



Jan Kulas
poseł na Sejm RP

● Dla emerytów i rencistów

Polski Związek Emerytów, Rencistów i Inwalidów Oddział Rejonowy w Tczewie informuje swoich członków, że w 2010 r. organizuje:

- pielgrzymkę do Górki Klasztornej na „Misterium Męki Pańskiej” – 10 kwietnia
 - wyjazd na Kanał Elbląski – 13 lipca
 - wycieczkę tramwajem wodnym na Hel – 10 sierpnia
- Dokładnych informacji można zasięgnąć w biurze Zarządu PZERiI, przy ul. Kopernika 9/1.*

● Radna pomoże wypełnić PIT

Radna miasta i przewodnicząca Rady Osiedla Spółdzielni Mieszkaniowej Suchostrzygi I – **Gertruda Pierzynowska**, deklaruje bezpłatną pomoc wszystkim, którzy mają kłopoty ze sporządzeniem rocznego zeznania podatkowego za 2009 r. (PIT-36, PIT-37). Wystarczy przyjść do Spółdzielczego Domu Kultury SM Suchostrzygi, ul. Żwirki 49 w każdy wtorek w godz. 16⁰⁰-17⁰⁰ – do końca kwietnia.

● Obrazy Aleksandra Popowa

Do końca marca w Centrum Wystawienniczo-Regionalnym Dolnej Wisły można oglądać wystawę pt. „Tczew w malarstwie Aleksandra Popowa”. To już trzecia wystawa tego artysty w Tczewie.

Aleksander Popow urodził się w Wołkowysku. Studiował malarstwo i grafikę w witebskim Instytucie pod kierunkiem prof. Gumienia i prof. Czmiła. W 1973 r. brał lekcje malarstwa i grafiki u Marca Chagalla. Jest członkiem Związku Artystów Plastyków Białorusi. Specjalizuje się w akwarelach, ostatnio także w rysunku ołówkiem. W 2006 i 2007 r. miał dwie autorskie wystawy w tczewskim Centrum Kultury i Sztuki. Brał udział w ponad 50 wystawach w Polsce, Estonii, Rosji, Francji, na Białorusi, Litwie i Łotwie.



Chór Męski "ECHO" oraz Centrum Kultury i Sztuki

*zapraszają
na*

Koncert wiosenny

do Centrum Kultury i Sztuki w Tczewie
przy ul. Stefana Kard. Wyszyńskiego 10
11 kwietnia /niedziela/ 2010 r. godz. 18.00

koncertuje

Chór Męski "ECHO"

Dyryguje Leszek Gołąb akompaniuje Tadeusz Abt

oraz gości

Towarzystwo Śpiewu

"HALKA" Inowrocław

Dyryguje Waldemar Szafrąński

Współorganizator: Stowarzyszenie Przyjaciół Chóru Męskiego "Echo"

PATRONAT



PATRONAT MEDIALNY



Wstęp wolny