

# PANORAMA MIASTA

BEZPŁATNY BIULETYN INFORMACYJNY SAMORZĄDU MIASTA TCZEWA  
NR 3/219 • TCZEW • MARZEC 2009 r. ISSN 1234-5911

*Zmiany w komunikacji miejskiej*

## KARTA ZAMIAST BILETU



Karta miejska od 1 kwietnia zastąpi papierowe bilety komunikacji miejskiej w Tczewie. Jest ona przeznaczona dla wszystkich osób pełnoletnich i niepełnoletnich, szczególnie dla tych, które korzystały do tej pory z biletów okresowych (tygodniowych, miesięcznych). Nadal funkcjonować będą natomiast jednorazowe bilety „papierowe”. W przyszłości kartą będzie się można posługiwać korzystając np. z basenu, kupując wejściówkę na miejskie imprezy.

Więcej na str. 3, 19-20.

*Wszystkim tczewianom  
i ich bliskim  
radosnych, zdrowych  
i spokojnych  
Świąt Wielkanocnych,  
serdecznych i ciepłych  
spotkań rodzinnych,  
jak najwięcej wiosennego  
 optymizmu,  
w imieniu Samorządu  
Miasta Tczewa,  
życzą*

*Lenon Ody  
Prezydent Miasta  
Tczewa*



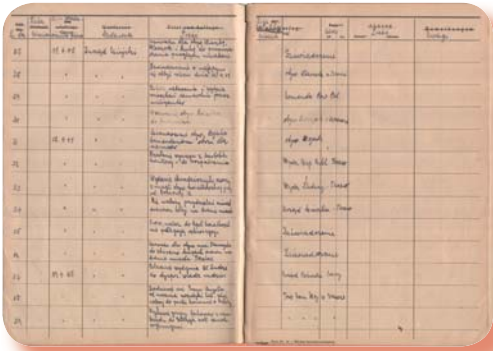
*Włodzimierz Mroczkowski  
Przewodniczący Rady  
Miejskiej*



Miejski Kalendarz Imprez  
kwiecień – maj – czerwiec  
2009

## Księga Wpisów z 1945 r.

Wśród wielu dokumentów znajdujących się w archiwum Urzędu Miejskiego jest m.in. Księga Wpisów z 1945 r. Rejestrowano w niej wszystkie pisma wychodzące z ratusza.



Księgę prowadził Zarząd Miejski będący ówczesną władzą wykonawczą na terenie Tczewa.

Są tam m.in. informacje o pismach przekazywanych do służb komunalnych, gazowni, elektrowni, urzędu pośrednictwa pracy a także milicji, komendanta wojskowego, mieszkańców miasta. Niektóre dotyczą np. rewizji w prywatnych mieszkaniach czy przesłuchań, spraw mieszkaniowych, przydzielenia maszyny do pisania, mebli itd.

– Na czele ówczesnego Zarządu Miasta stał burmistrz tymczasowy, Tadeusz Mężyk – mówi **Leszek Bodio**, archiwista w Urzędzie Miejskim. – Rada Miejska w Tczewie oraz burmistrz i zarząd został powołany nieomal natychmiast po wkroczeniu Armii Czerwonej do miasta w dniu 12 marca 1945 r. Przez wiele lat po II wojnie światowej, na pamiątkę tego zdarzenia część drogi krajowej nr 1 nosiła nazwę: aleja 12 Marca, obecnie zamieniona na aleję Solidarności. Dzisiaj sprawa końca wojny w Tczewie budzi spore kontrowersje, tak wśród historyków jak i mieszkańców.

### Narodziny demokracji

## Szukamy pamiątek

Miejska Biblioteka Publiczna w Tczewie przygotowuje wystawę „Narodziny demokracji w Tczewie i regionie gdańskim” w związku z przypadającą w tym roku 20 rocznicą historycznych wyborów parlamentarnych. Organizator zwraca się do mieszkańców Tczewa i innych osób z prośbą o wypożyczenie swoich zbiorów (zdjęć, ulotek wyborczych i różnych pamiątek), które można przynosić do Biblioteki Głównej przy ul. J. Dąbrowskiego 6 do Sekcji Historii Miasta (I piętro pok. 14) od poniedziałku do piątku w godz. 11:00-17:00, a w środy od godz. 10:00-15:00. Szczegółowe informacje pod numerem telefonu: 531-35-50 wew. 19.

Patronat honorowy nad wystawą objął Poseł na Sejm RP Jan Kulas oraz Prezydent Miasta Tczewa Zenon Ody.

## ILU NAS JEST?

1 marca 2009 r. w Tczewie zameldowanych było 60 200 osób, w tym 59 171 na pobyt stały i 1029 na pobyt czasowy. Od początku lutego 2009 r. przybyło 25 mieszkańców miasta.

## XXXII SESJA

Proponowany porządek obrad XXXII sesji Rady Miejskiej w Tczewie na dzień 26 marca 2009 r. o godz. 10. 00 w sali konferencyjnej im. F. Fabicha w Urzędzie Miejskim w Tczewie

### I. Część pierwsza:

1. Otwarcie sesji i powitanie gości.
2. Sprawdzenie obecności radnych.
3. Przedstawienie proponowanego porządku obrad sesji.
4. Przyjęcie protokołu z sesji Rady Miejskiej w Tczewie z 26 lutego 2009 r.
5. Informacja z działalności Prezydenta Miasta Tczewa.
6. Informacja z interpelacji zgłoszonych przez radnych w okresie od 26 lutego do 25 marca 2009 r.

### II. Część druga:

7. Informacja z kontroli przeprowadzonych przez Komisję Rewizyjną.
8. Podsumowanie Nieobozowej Akcji Zima 2009.
9. Sprawozdanie z wykonania planu pracy Pracowni Edukacji Ekologicznej za 2008 r.
10. Podjęcie uchwał w sprawie:
  - 10.1 wstąpienia w miejsce wygasłego mandatu radnego Stanisława Smolińskiego kandydata z tej samej listy Piotra Kajzera – złożenie ślubowania,
  - 10.2 powołania Piotra Kajzera do składów komisji stałych Rady Miejskiej w Tczewie kadencji 2006-2010,
  - 10.3 uchwalenia „Programu ochrony środowiska dla miasta Tczewa na lata 2008-2011 z uwzględnieniem perspektywy na lata 2012-2015” wraz z „Planem gospodarki odpadami dla miasta Tczewa na lata 2008-2011 z uwzględnieniem perspektywy na lata 2012-2015”,
  - 10.4 zmiany opisu granic i numerów stałych obwodów oraz siedzib obwodowych komisji wyborczych w mieście Tczewie,
  - 10.5 utworzenia na obszarze miasta Tczewa odrębnych obwodów głosowania w szpitalach dla przeprowadzenia wyborów do Parlamentu Europejskiego zarządzonych na dzień 7 czerwca 2009 r.,
  - 10.6 zmieniająca uchwałę w sprawie ustalenia przepisów porządkowych przy przewozie osób i bagażu w odniesieniu do gminnego transportu zbiorowego w mieście Tczewie,
  - 10.7 przyjęcia dotacji z Narodowego Funduszu Ochrony Środowiska i Gospodarki Wodnej w ramach Mechanizmu Finansowego EOG,
  - 10.8 utworzenia dochodów własnych pod nazwą „Stolówki szkolne”,
  - 10.9 wyrażenia zgody na prowadzenie przez Powiat Tczewski gimnazjum z oddziałami przysposabiającymi do pracy,
  - 10.10. w sprawie ustalenia wysokości diet dla radnych.
11. Zgłaszanie interpelacji i wniosków.
12. Wolne wnioski, oświadczenia.

Projekt z dnia 16.03.2009 r.

Panorama Miasta – Biuletyn Informacyjny Samorządu Miasta Tczewa  
Rada Programowa: przewodniczący – Kazimierz Ickiewicz  
członkowie – Zenon Drewa, Mirosław PoblOCKI, Włodzimierz Mroczkowski, Grażyna Antczak,  
Tomasz Jezierski, Gertruda Pierzynowska, Zyta MyszkA, Ludwik Kiedrowski.  
Redaktor naczelny – Małgorzata Mykowska.  
Urząd Miejski Tczew, Biuro Promocji Miasta ☎ 77-59-322  
Wydawca: Miejska Biblioteka Publiczna im. Aleksandra Skulteta,  
ul. J. Dąbrowskiego 6, ☎ 531-35-50; 531-36-37

## Obradował Komitet obchodów jubileuszu 750-lecia miasta Lokalne dukaty i wielkie koncerty

Mamy już projekt pierwszego z lokalnych dukatów – 4 derślawy, które zostaną wybite dla Tczewa z okazji jubileuszu 750-lecia nadania praw miejskich. Awers przedstawia rybaka – Derślawę i zarys postaci Jasnej – legendarnych założycieli miasta, rewers to tczewski gryf i logo 750-lecia miasta. Podczas ostatniego posiedzenia komitetu obchodów 750-lecia rozmawiano również o tym, jakie gwiazdy estrady zaprosić do Tczewa. Wśród propozycji jest legendarny rockowy zespół Scorpions, Bajm i Budka Suflera. Zaproponowana została również budowa pomnika Sambora II.

4 derślawy pojawią się w obiegu w czerwcu br. Dukat przygotowywany jest przez Mennicę Polską we współpracy z Urzędem Miejskim w Tczewie. Planowana jest emisja 20 tysięcy sztuk monet. Dukat wykonany zostanie z mosiądzu, jego średnica to 27 mm. Zgodnie z decyzją Komitetu obchodów jubileuszu 750-lecia, sprzedaż, od 1 czerwca, prowadzić będą Urząd Miejski, Miejska Biblioteka Publiczna, Centrum Wystawienniczo-Regionalne Dolnej Wisły, Centrum Kultury i Sztuki, Tczewskie Centrum Sportu i Rekreacji oraz hotel Carina. Jednorazowo będzie można nabyć maksymalnie 10 dukatów. Nie przewiduje się sprzedaży wysyłkowej.

Dukat lokalny, od początku czerwca do końca sierpnia, będzie służył jako środek płatniczy w punktach handlowych i usługowych na terenie Tczewa – tych, które wyrażą na to zgodę i zostaną odpowiednio oznaczone. Dukat 4 derślawy nie zastępuje jednak prawnych środków płatniczych, jego przyjmowanie jest dobrowolne. W 2010 r. – w styczniu i czerwcu pojawią się kolejne dwa tczewskie dukaty – *sambor i trsw*.

Inauguracji Roku Jubileuszowego – 30 stycznia 2010 r. towarzyszyć ma, oprócz mszy św. i uroczystej sesji Rady Miejskiej, wykonanie Kantaty Tczewskiej, a wieczorem koncert muzyki poważnej.



Projekt 4 derślawów.

Planowane jest także otwarcie wystawy „Pradzieje Tczewa” w CWRDW.

Członkowie komitetu uznali, że 750-lecie miasta powinno towarzyszyć mocne muzyczne uderzenie. Wolą więc zorganizować 3-4 koncerty gwiazd, które przyciągną do Tczewa fanów z całej Polski zamiast kilkunastu imprez z mniej popularnymi artystami. W czerwcu zaproponowano koncert grupy Scorpions, w lipcu – Bajmu, w sierpniu – Budki Suflera.

Członkowie komitetu zdecydowali, że zarekomendują Radzie Miejskiej zgłoszoną propozycję, aby tczewski jubileusz upamiętnić budową pomnika księcia Sambora II, któremu Tczew zawdzięcza prawa miejskie. Wśród proponowanych lokalizacji jest teren przy Urzędzie Miejskim – na skwerze przylegającym do ul. Lecha.

M.M.

## KRÓTKO

### • Tczew w „Architekturze & Biznesie”

W marcowym numerze ogólnopolskiego miesięcznika „Architektura & Biznes” ukazał się obszerny artykuł dotyczący planów zagospodarowania Parku Miejskiego w Tczewie. Autorka, Magdalena Szalachowska, umieściła informację na temat koncepcji jego rewitalizacji. Artykuł wzbogaciła ilustracjami przekazanymi przez Urząd Miejski, przedstawiającymi przyszłe elementy zagospodarowania tego miejsca – zegar słoneczny, fontannę, siedziska, alejki spacerowe.

Miesięcznik „Architektura & Biznes” prezentuje ciekawe, ambitne przykłady współczesnej architektury i rozwiązań urbanistycznych, to także źródło inspiracji dla młodych architektów. Jako przykład takiego interesującego pomysłu przedstawiony został tczewski projekt.

### • Nowe taryfy za ścieki i wodę

Radni zatwierdzili taryfy dla zbiorowego zaopatrzenia w wodę i zbiorowego odprowadzania ścieków przez Zakład Wodociągów i Kanalizacji w Tczewie na okres od 1.04.2009 r. do 31.03.2010 r.

Wysokość opłat (netto) za 1 m<sup>3</sup> wody oraz opłat stałych:

1. gospodarstwa domowe, sfera niematerialna, sfera produkcji materialnej – 2,46 zł/m<sup>3</sup>
2. stała opłata abonamentowa na jednego odbiorcę
  - za gotowość q<sub>hnom</sub> ≤ 3,5 m<sup>3</sup>/h – 2,28 zł/odb./mies.
  - za gotowość q<sub>hnom</sub> > 3,5 m<sup>3</sup>/h, < 20,0 m<sup>3</sup>/h – 48,98 zł/odb./mies.
  - za gotowość q<sub>hnom</sub> ≥ 20,0 m<sup>3</sup>/h – 174,70 zł/odb./mies.

### Wysokość opłat za 1 m<sup>3</sup> ścieków:

- gospodarstwa domowe i sfera produkcji niematerialnej – 3,54 zł/m<sup>3</sup>
- sfera produkcji materialnej – 5,72 zł/m<sup>3</sup>

## Od 1 kwietnia

## W autobusie z kartą miejską

Karta Miejska od 1 kwietnia zastąpi papierowe bilety komunikacji miejskiej w Tczewie. Na razie funkcjonować będą jeszcze bilety papierowe jednorazowe, ale bilety okresowe w dotychczasowej formie tracą ważność. Nowy system uzależnia opłaty za przejazd od długości przejechanej trasy i poziomu doładowania karty. Pozwoli on też zebrać informacje na temat tego, jakimi liniami, w jakich godzinach jeżdżą pasażerowie, z jakich ulg korzystają. W konsekwencji pozwoli to określić rzeczywiste koszty funkcjonowania komunikacji miejskiej.

O wprowadzeniu karty miejskiej zdecydowali radni podejmując uchwałę 15 maja 2008 r. Aby otrzymać kartę miejską wystarczy złożyć wypełniony wniosek, dołączyć do niego fotografię oraz udokumentować wszelkie zniżki, do jakich jesteśmy uprawnieni korzystając z komunikacji miejskiej. Druki wniosków można pobierać przy ul. Pomorskiej w tzw. „okrągłaku”, w Urzędzie Miejskim oraz na stronie internetowej [www.kartamiejska.tczew.pl](http://www.kartamiejska.tczew.pl) Przez pierwsze trzy dni przyjmowania wniosków wpłynęło ok. 3 tys. wypełnionych kwestionariuszy.

Pierwsza karta jest bezpłatna, za kolejną trzeba już będzie zapłacić 20 zł. Przed użyciem, kartę należy doładować

odpowiednią kwotą pieniędzy w jednym z pięciu punktów na terenie miasta. Czytniki kart już zostały zainstalowane w autobusach miejskich Veolia Transport Tczew. Karta miejska jest imienna i może być używana wyłącznie przez osobę, której dane zostały na niej zapisane. Pasażer może posiadać tylko jedną kartę.

Nawet jeśli nie korzystamy przez dłuższy czas z komunikacji miejskiej, karta nie traci ważności. Dzieje się tak jedynie w przypadku nie odebrania karty w terminie 12 miesięcy od daty złożenia wniosku. Jeśli natomiast ją zgubimy, należy powiadomić o tym przewoźnika, który zablokuje ją tak jak w przypadku karty do bankomatu.



### Więcej informacji

Na str. 19 i 20 PM publikujemy cennik opłat za korzystanie z komunikacji miejskiej oraz podstawowe informacje na temat karty – jak i gdzie ją otrzymać, jak z niej korzystać. Szczegółowe informacje na temat karty miejskiej można uzyskać na stronie internetowej: [www.kartamiejska.tczew.pl](http://www.kartamiejska.tczew.pl) oraz w Wydziale Spraw Komunalnych Urzędu Miejskiego (058 77 59 346). Do mieszkań trafiają ulotki informacyjne, a w lokalnej telewizji Tetka obejrzeć można film instruktażowy dotyczący funkcjonowania i korzystania z karty miejskiej. Na podanej stronie internetowej zamieszczone zostaną także odpowiedzi na pytania najczęściej zadawane przez pasażerów.

## KRÓTKO



Posel Tadeusz Cymański na sesji Rady Miejskiej.

### • Posel Cymański deklaruje pomoc

Na lutowej sesji Rady Miejskiej gościło aż dwóch posłów. Oprócz Jana Kulasa, który często uczestniczy w posiedzeniach, miejskich rajców odwiedził Tadeusz Cymański (PiS). Posel zadeklarował pomoc i współdziałanie w przedsięwzięciach tczewskiego samorządu i życzył samorządowcom, aby wydarzenia związane ze światowym kryzysem były dla nas jak najmniej odczuwalne.

T. Cymański przekonywał radnych, że ma kociewski korzenie, jego matka pochodziła z Tczewa, ojciec z Pępłina. Obecny poseł był też burmistrzem Malborka, stąd bliskie są mu problemy lokalnych samorządów. Jan Kulas przypomniał o zbliżającym się jubileuszu 750-lecia miasta Tczewa, najważniejszym wydarzeniu przyszłego roku. Wówczas na pewno będzie okazja spełnić deklarację o współpracy i wsparciu. Radny Kazimierz Ickiewicz przekazał gościowi swoją najnowszą publikację „Tczew. Historia – zabytki – ludzie”.

Posel Cymański tego dnia spotkał się z mieszkańcami Tczewa na debacie w CWRDW.

### • Więcej przeciw patologiom

Radni zmienili uchwałę dotyczącą Gminnego Programu Profilaktyki i Rozwiązywania Problemów Alkoholowych i Przeciwdziałania Narkomanii w mieście Tczewie na 2009 rok. Zmiana to efekt osiągnięcia wyższych dochodów z wpływów pozyskanych z wydanych zezwoleń na sprzedaż alkoholu oraz wykonania planu mniejszego niż zakładano w 2008 r. Do rozdysponowania przyjęto dodatkowo 148 162 zł na zadania przewidziane w programie. Większość tej dodatkowej kwoty została przeznaczona na organizację programu „Bezpieczne wakacje w mieście i plenerze” dla dzieci i młodzieży, a także na organizację lokalnych imprez profilaktycznych promujących zdrowy styl życia.

## W tczewskiej Radzie Miejskiej

# PO liczniejsze, zmiany osobowe w klubie PnP i PiS

Na ostatniej sesji Rady Miejskiej ślubowanie radnego złożył Ryszard Brucki. Objął on mandat radnego, w następstwie rezygnacji z funkcji Dariusza Zimnego. Tak jak jego poprzednik, Ryszard Brucki reprezentuje Porozumienie na Plus. To nie koniec zmian w samorządzie.

Dla Ryszarda Bruckiego nie jest to debiut w Radzie Miejskiej. Funkcję radnego pełnił już przez trzy kadencje. Szczególnie mocno angażował się w rozwiązywanie problemów społecznych, zwłaszcza osób, których dotknął problem alkoholizmu. W poprzedniej kadencji samorządu pełnił funkcję przewodniczącego Komisji Rozwiązywania Problemów Alkoholowych. Ryszard Brucki będzie pracował w Komisji Rewizyjnej oraz Komisji Polityki Społecznej RM.

Podczas lutowej sesji oficjalnie pożegnał się z mandatem radnego także Stanisław Smoliński, od 2006 r. radny z ramienia Prawa i Sprawiedliwości. To efekt wygranego konkursu na stanowisko w Wydziale Spraw Komunalnych w Urzędzie Miejskim. Obu stanowisk łączyć nie wolno.

S. Smoliński podjął pracę w magistracie z dniem 1 lutego. Zajmuje się komunikacją miejską, sprawami związanymi z wprowadzeniem biletu elektronicznego. Wcześniej radny pracował w ZKM Veolia Transport Tczew.

Stanisław Smoliński był radnym od 2006 r., członkiem klubu radnych Prawa i Sprawiedliwości. Jego miejsce w samorządzie zajmie osoba należąca do tego samego ugrupowania, która otrzymała kolejną najwyższą liczbę głosów w ostatnich wyborach. Jest to Piotr



Ryszard Brucki (z prawej) po ponad dwóch latach przerwy wrócił do grona tczewskich rajców.

Kajzer. Warunkiem otrzymania mandatu jest złożenie oświadczenia o nie utraceniu prawa wyborczego.

Kolejna zmiana to objęcie przez radnego Krzysztofa Korde (Porozumienie na Plus) funkcji przewodniczącego Komisji Polityki Społecznej. Wcześniej pełnił ją Dariusz Zimny.

Radna Gertruda Pierzynowska, dotychczas niezrzeszona w żadnym klubie radnych, zasiadła szeregi Platformy Obywatelskiej. Tym samym klub PO w Radzie Miejskiej liczy 7 osób. Do PO i PnP należy po 8 radnych.

## Radni zdecydowali

# Sambor II patronem bulwaru

**Bulwar Nadwiślański im. Księcia Sambora II** – taką oficjalną nazwę otrzymał teren między ulicami Żeglarską, Jana z Kolna i rzeką Wisłą. Radni podczas lutowej sesji zaaprobowali propozycję Komisji ds. Nazewnictwa Ulic Rady Miejskiej. Decyzje radnych poprzedziły konsultacje z mieszkańcami Tczewa.

– Propozycja uwzględniła głosy społeczeństwa tczewskiego – wyjaśniał podczas sesji **Kazimierz Ickiewicz**, przewodniczący Komisji ds. Nazewnictwa Ulic. – Przez ponad dwa miesiące zbieraliśmy opinie mieszkańców. Wśród ich propozycji najczęściej powtarzał się: Bulwar Nadwiślański im. Księcia Sambora II. Tę nazwę uważamy za zasadną także z tego powodu, że w sąsiedztwie przebiega ulica Sambora, a w pobliżu bulwaru – w okolicach dzisiejszej



Bulwar nadwiślański to miejsce chętnie odwiedzane przez tczewian.

ul. Zamkowej, znajdował się niegdyś zamek Sambora II. Zbliżający się jubileusz 750-lecia nadania Tczewowi praw miejskich również wiąże się z osobą Księcia Sambora II.

Wśród proponowanych patronów dla bulwaru byli też Roman Landowski, Eugeniusz Kwiatkowski.

## Międzynarodowa debata OBIS

# Tczew dla rowerów

W Tczewie debatowali partnerzy międzynarodowego projektu OBIS (Optymalizacja Rowerów Publicznych w Miastach Europejskich). Spotkanie poprzedziło pilotaż systemu rowerów publicznych w Tczewie, który rozpoczął się w marcu br.

– Tczew jest uczestnikiem projektu ponieważ zależy nam na tym, by stać się miastem przyjaznym rowerzystom, chcemy zachęcić naszych mieszkańców, by jak najczęściej korzystali z rowerów – powiedział **Zenon Drewa**, wiceprezydent Tczewa. – Zamierzamy korzystać z doświadczeń krajów, gdzie transport rowerowy jest dobrze rozwinięty i wprowadzać u nas sprawdzone rozwiązania.

Planami rowerowymi Tczewa zainteresowana jest firma ZKM Veolia Transport Tczew, część międzynarodowego koncernu komunikacyjnego. – Veolia jest ukierunkowana na działalność przyjazną dla środowiska, ale w Polsce koncentrujemy się głównie na transporcie autobusowym, więc nie do końca ekologicznym – tłumaczyła **Elżbieta Wojciechowska**, prezes zarządu tczewskiego oddziału firmy. – Aby złagodzić te złe czynniki, angażujemy się w rozwijanie komunikacji rowerowej w miastach europejskich. Mamy doświadczenia we Francji, Anglii, chętnie

przeniesiemy je do Tczewa.

Uczestników konferencji interesowało, w jaki sposób Tczew przygotowuje się do wprowadzenia rowerów publicznych. Jak powiedział Z. Drewa, na razie czekamy na wyniki audytu rowerowego, który wykaże, jaki mamy potencjał, na jakich działaniach się skoncentrować.

Miasto angażuje się w akcje promujące komunikację rowerową organizując np. masowe przejazdy rowerowe podczas „Dnia bez samochodu”, uczestnicząc w budowie ścieżek rowerowych w Tczewie i na Kociewiu (np. szlak Grzymiśława). Aby zachęcić turystów rowerowych do odwiedzenia Tczewa, są plany połączenia transportu kolejowego i rzeczno-górnego z rowerowym.

Jak twierdzili uczestnicy spotkania, sprawne funkcjonowanie systemu komunikacji rowerowej wymaga np. wprowadzenia pewnych ograniczeń dla ruchu samochodowego, by jazda rowerem przez miasto nie była niebezpieczna.



Projekt OBIS jest finansowany przez Unię Europejską w ramach programu „Intelligent Energy – Europe”. Konsorcjum OBIS obejmuje 15 partnerów z Austrii, Czech, Francji, Niemiec, Włoch, Hiszpanii, Szwecji, Wielkiej Brytanii oraz Polski, którą reprezentuje Pomorskie Stowarzyszenie Wspólna Europa (PSWE). Celem projektu OBIS jest pokazanie, że rowery publiczne stanowią atrakcyjny i efektywny środek zrównoważonego, codziennego transportu. W ramach projektu zostaną zidentyfikowane dobre praktyki, czynniki decydujące o sukcesie rowerów publicznych, potencjał rynku oraz jego ograniczenia.



## Centrum Wystawienniczo-Regionalne Dolnej Wisły w Tczewie

serdecznie zaprasza  
na wystawę fotograficzną

# CHWILE WSPOMNIENIŃ

Wernisaż odbędzie się  
2 kwietnia 2009r. o godz. 18.00  
w siedzibie Centrum  
ul. 30 Stycznia 4


Wystawa czynna  
od 2 kwietnia do 3 maja 2009r.

Patronat medialny









## Na południe od Głowackiego i na Starym Mieście

# Nowe nazwy tczewskich ulic

Radni nadali nazwy nowej ulicom na terenie między ul. Głowackiego, al. Solidarności i południową granicą miasta. Teren ten jest stopniowo zabudowywany, wydzielane są kolejne działki. Pojawiła się więc konieczność nadania nazwy nowo powstającym ulicom i w dalszej kolejności numerów porządkowych budynkom i adresów ich przyszłym mieszkańcom.

Projekt uchwały w sprawie nadania nazwy ulicom na tym terenie pojawił się na sesji już w ubiegłym roku. Nazwy zaproponowane wówczas, odnoszące się do przyrody, nie zyskały aprobaty wśród radnych. Tym razem na patronów ulic zaproponowano osoby zasłużone dla Tczewa, Kociewia i Pomorza.

Uchwalone nazwy ulic to: ul. Ro-

mana Landowskiego, Lecha Bądkowskiego, Forsterów, Juliusza Kraziewicza, Anny Łajming, Wiktora Jagalskiego, Stanisława Janika, Józefa Czyżewskiego, Ks. Feliksa Bolta, Romana Klima, Ks. Władysława Młyńskiego.

Podczas lutowej sesji radni zmienili także nazwę dotychczasowej ulicy Bocznej na Starym Mieście. Otrzymała ona nazwę ul. Ks. Aleksandra Kupczyń-



Radni uchwalili nowe nazwy dla tczewskich ulic.

skiego. Nazwa ulicy Bocznej (droga gminna nr 198005 G) została zmieniona na wniosek proboszcza tczewskiej fary ks. prałata Piotra Wysgi.

### Patroni nowych ulic:

♦ **Lech Bądkowski** (1920-1984) – pisarz, redaktor, działacz regionalny i polityczny na Pomorzu. Współtwórca Zrzeszenia Kaszubsko-Pomorskiego, członek PEN Klubu i Związku Literatów Polskich. W czasie drugiej wojny światowej walczył w wojnie obronnej, a następnie w Polskich Siłach Zbrojnych na Zachodzie. W 1980 roku był rzecznikiem prasowym Międzyzakładowego Komitetu Strajkowego i jednym z negocjatorów i sygnatariuszy Porozumień Sierpniowych w Gdańsku. Wychowawca wielu pokoleń znanych dzisiaj polityków, samorządowców i działaczy regionalnych. Zmarł w 1984 roku, pochowany w Gdańsku.

♦ **Jerzy Adam Forster** (1754-1794) – światowej sławy etnolog, indolog oraz przyrodnik, wywodzący się z rodziny szkockich emigrantów. Uczestnik wraz z ojcem wyprawy Jamesa Cooka dookoła świata, opublikował w 1777 r. pamiętnik Raport Podróż naokoło Świata. Członek Royal Society. Wykładowca na wielu uniwersytetach. W latach 1792-1793 we władzach Republiki Mogunckiej, po jej obaleniu żył na wygnaniu w Paryżu, gdzie zmarł.

♦ **Jan Reinhold Forster** (1729-1798) – wywodzący się z przybyłej w 1642 roku do Polski szkockiej rodziny Forsterów, podróżnik, biolog. Uczestniczył wraz z synem w wyprawie Jamesa Cooka dookoła świata, którą opisał w publikacji Obserwacje poczynione podczas podróży dookoła świata. Pod koniec życia osiadł w Halle gdzie został profesorem na tamtejszym uniwersytecie.

♦ **Juliusz Kraziewicz** (1829-1895) – urodzony w 1829 roku w Lidzbarku, od 1857 roku zamieszkiwał w Tymawie. Założyciel Włościańskiego Towarzystwa Rolniczego – pierwowzoru Kółek Rolniczych. Był również twórcą min. Spółki pożyczkowej, pierwszego Koła Gospodyń Wiejskich, młyna zbożowego w Gniewie, oraz redaktorem tygodnika „Piaś”. Zmarł w 1895 r. w Gdańsku.

♦ **Roman Landowski** (1937-

2007) – wybitny redaktor, regionalista, pisarz, poeta. Urodził się w Świeciu nad Wisłą. Mieszkał w Tczewie (1950-2002) i Czarnej Wodzie (2002-2007). Pełnił funkcje redaktora naczelnego Kociewskiego Magazynu Regionalnego (1986-2007) i kierował Kociewskim Kwartetem Edytorskim. Wyróżniony tytułem Tczewianin Roku, Medalem Pro Domo Trsoviensi. Honorowy Obywatel Miasta Tczewa. Zmarł w 2007 roku, pochowany na Cmentarzu Starym w Tczewie.

♦ **Anna Łajming** (1904-2003) – pisarka wywodząca się z pomorskiej rodziny szlacheckiej, autorka min. tomu wspomnień „Dom” w którym opisuje swoje życie w Tczewie. Jej wspomnienia są niezwykłym obrazem literackim dziejów międzywojennego Tczewa. Była członkiem Związku Literatów Polskich.

♦ **Wiktor Jagalski** (1901-1936) – wybitny polityk, urzędnik, regionalista, absolwent Uniwersytetu w Poznaniu, najpierw pracował w Starostwie Krajo- wym w Toruniu, a w latach 1936-1939 burmistrz Tczewa, dbał o rozwój miasta, inicjator jego przebudowy. Zamordowany w 1939 roku przez Niemców.

♦ **Stanisław Janik** (1895-1981) – od 1932 roku dowódca 2 Batalionu Strzelców w Tczewie. W 1939 r. bronił miasta przed Niemcami. Wzięty do niewoli 3 września 1939 r. pod Świeciem. Do 1945 r. w niewoli niemieckiej. W 1945 r. powrócił do kraju. Od 1950 r. na emeryturze, osiadł w Bydgoszczy, zmarł tamże w 1981 r.

♦ **Józef Czyżewski** (1857-1935) – działacz narodowy w Gdańsku, drukarz wydawca, oraz współzałożyciel min. Gazety Gdańskiej, Tygodnika Gdańskiego. Społecznik, niezwykle aktywny na całym Pomorzu. Bliski współpracownik ks. Kupczyńskiego – proboszcza tczewskiej fary. Wybitny działacz narodowy Pomorza w okresie zaborów. Jeden z twórców Zjednoczenia Zawodowego Polskiego. W 1919 r. założyciel koła PSL w Gdańsku. W latach 1919-1935 jeden z najwybitniejszych

i najważniejszych działaczy polskich w Wolnym Mieście Gdańsku.

♦ **Ks. Feliks Bolt** (1864-1940) – urodził się w Barłoźnie koło Skórcza. Do gimnazjum uczęszczał w Pelplinie i Chełmnie. Studia teologiczne odbywał w Monasterze, Monachium i Pelplinie, gdzie w 1891 roku otrzymał święcenia kapłańskie. Działacz banków ludowych i kółek rolniczych na Kociewiu. W okresie międzywojennym aktywny działacz polityczny na Pomorzu Gdańskim, długoletni senator II RP. Zginął w obozie koncentracyjnym Stutthof dnia 7 kwietnia 1940 roku.

♦ **Roman Klim** (1940-2002) – regionalista pomorski, miłośnik Kociewia i Żuław, jeden z założycieli Muzeum Wisły w Tczewie, twórca i członek wielu organizacji regionalnych. Pośmiertnie nadano mu tytuł Honorowego Obywatela Miasta Tczewa.

♦ **Ks. Władysław Młyński** – proboszcz kościoła pw. Świętego Józefa w Tczewie od roku 1927. Budowniczy tczewskiego kościoła na Nowym Mieście wzniesionego w bardzo trudnym okresie międzywojnia, w okresie dużego bezrobocia i ogólnoświatowego kryzysu gospodarczego. Zaangażował w pracę na rzecz kościoła szerokie grono społeczeństwa. Zaaranżował pracę kilkudziesięciu stowarzyszeń katolickich w parafii, założył ochronkę dla dzieci (odpowiednik dzisiejszego przedszkola), inicjator wielu przedsięwzięć.

♦ **Aleksander Kupczyński** (1873-1941) w 1926 r. został powołany na proboszcz tczewski. Już wcześniej był związany z naszym miastem. W 1907 roku założył tu oddział Towarzystwa Ludowego, najważniejszej organizacji polskiej na Pomorzu Gdańskim pod zaborem. Czynił wiele starań, aby odnowić najstarszą tczewską świątynię. Przed wybuchem drugiej wojny światowej, w 1939 r., wydał małą książeczkę – *Fara św. Krzyża w Tczewie*, opisującą historię i stan ówczesny kościoła, którym się opiekował.

## Wykorzystać środki zewnętrzne i zachować miejsca pracy

# Jak zmierzyć się z kryzysem

Jak przeciwdziałać narastającemu kryzysowi gospodarczemu – to hasło pierwszej z cyklu konferencji organizowanych przez posła Jana Kulasa i tczewski oddział Gdańskiego Związku Pracodawców. Uczestnicy obradujący w Centrum Edukacji Dorosłych, usiłowali odpowiedzieć sobie na pytanie, jak pomóc lokalnym przedsiębiorcom i zachować miejsca pracy.



Wicemarszałek Mieczysław Struk mówił o potrzebie jak najszybszego wykorzystania unijnych dotacji.

W konferencji wzięli udział, oprócz przedsiębiorców, także m.in. **Roman Zaborowski**, wojewoda pomorski, **Mieczysław Struk**, wicemarszałek woj. pomorskiego, **Tadeusz Adamejtis**, wicedyrektor Wojewódzkiego Urzędu Pracy, przedstawiciele samorządu miasta, powiatu, i organizatorzy.

– O kryzysie mówimy bardzo dużo, ale na razie nie ma na niego mądrych – powiedział **Roman Zaborowski**. – Nie można jednak przespać tego okresu. Dobry organizator przygotowuje imprezę nie tylko na pogodę, ale i na deszcz.

– O kryzysie mówimy bardzo dużo, ale na razie nie ma na niego mądrych – powiedział **Roman Zaborowski**. – Nie można jednak przespać tego okresu. Dobry organizator przygotowuje imprezę nie tylko na pogodę, ale i na deszcz.

– Tczew to czwarte miasto w województwie pomorskim, a to oznacza, że generowane tutaj problemy mają wpływ na sytuację społeczną i gospodarczą w całym regionie – powiedział wicemarszałek **Mieczysław Struk**. – Mówiąc o kryzysie, każdy z nas powinien zadać sobie pytanie – co ja mogę zrobić, aby zmniejszyć skutki spowolnienia gospodarczego, aby zatrzymać miejsca pracy. Zdecydowaną większość miejsc pracy w województwie pomorskim tworzą mikro, małe i średnie przedsiębiorstwa i na nie powinniśmy skierować szczególną uwagę. W 2009 r. chcemy „wpompować” w gospodarkę jak najwięcej środków zewnętrznych, to sprawi, że będzie więcej inwestycji, zamówień, a w efekcie miejsc pracy. Należy zintensyfikować wydatki w sektorze zamówień publicznych. Aby jak najszybciej wykorzystać środki europejskie, przyspieszamy konkursy w ramach Regionalnego Programu Operacyjnego Województwa Pomorskiego, które uruchamiają unijne dotacje i jednocześnie zmobilizują samorządy do wygenerowania pieniędzy z własnych budżetów. To powinno złagodzić spowolnienie gospodarcze w naszym regionie.

Jak podkreślił wicemarszałek Struk, bardzo ważne jest, aby przedsiębiorcy

mieli dostęp do względnie tanich kredytów, które trudno obecnie otrzymać w sektorze bankowym. Teraz banki stawiają bardzo wysokie wymagania potencjalnym kredytobiorcom. – Chcemy uruchomić pakiet poręczeń kredytowych, pożyczek – powiedział M. Struk. – Mam świadomość, że bez przedsiębiorców nie mogą pojawić się pieniądze w budżecie.

– Dzisiaj nie wiemy jeszcze, jaki wpływ wyrwie kryzys na budżet miasta – powiedział **Zenon Ody**, prezydent Tczewa. Analizujemy wydatki, zastanawiamy się, które z nich można ograniczyć.

Tczew bardzo aktywnie występuje o środki unijne, które mają wesprzeć miejskie inwestycje, a co za tym idzie pobudzić lokalny rynek pracy. Bardzo duży wniosek przygotował Zakład Utylizacji Odpadów Stałych, ogromne przedsięwzięcie to także regionalny węzeł komunikacyjny. Jeśli uda się uzyskać wsparcie unijne na te projekty, ich realizacja będzie miała duży wpływ na wyhamowanie bezrobocia.

Samorząd Tczewa stara się wspierać przedsiębiorców na wiele sposobów. Nie stosuje maksymalnych stawek podatkowych, istnieje możliwość rozłożenia w czasie płatności podatkowych, przedsiębiorcy korzystają z ulg podatkowych, miasto uczestniczy w refundacji kosztów przysposobienia do zawodu.

O pomocy udzielanej przedsiębiorcom i osobom bezrobotnym mówili **Elżbieta Płóciennik**, kierownik Powiatowego Urzędu Pracy w Tczewie oraz **Tadeusz Adamejtis**, zastępca dyrektora WUP. Programy realizowane przez urzędy pracy mają za zadanie zaktywizować zawodowo bezrobotnych, kreują nowe miejsca pracy, zwłaszcza w sektorach ważnych dla regionu, wspierają samozatrudnienie osób bezrobotnych. Bezrobotnym proponowane są staże, prace interwencyjne czy przygotowanie zawodowe. Swoją ofertę współpracy z przedsiębiorcami zaprezentował **Jan Kląpkowski**, prezes Gdańskiego Związku Pracodawców i **Roman Liebrecht**, kierujący tczewskim oddziałem GZP.

M.M.

## Na Suchostrzygach

# Co nasze, to najlepsze



Radni MRM wręczali paniom goździki i... rajstopy.

„Wszystko co nasze, to najlepsze” – pod takim hasłem odbyło się spotkanie organizowane przez Radę Osiedla Spółdzielni Mieszkaniowej Suchostrzygi I oraz Gdański Związek Pracodawców. Celem imprezy była promocja rodzimych producentów żywności.

Spotkanie, którego główną „sprawczynią” była Gertruda Pierzynowska, odbyło się w restauracji la Grotta na Suchostrzygach. Konferansjerką zajęła się inicjatorka spotkania w towarzystwie Romana Liebrechta z tczewskiego oddziału GZP. Zaproszeni goście, wśród których zdecydowaną większość stanowiły panie, mieli okazję do degustacji tczewskich wyrobów m.in. cukierniczych, nabiałowych, wędliniarskich. Wystąpił Jacek Dymek, przedstawiony przez prowadzących jako polski Elvis Presley. Artysta (były strongman) wykonywał najbardziej znane przeboje króla rock&rolla. Impreza odbywała się krótko po Dniu Kobiet, więc wszystkie panie zostały obdarowane – jak za dawnych czasów – goździkiem i rajstopami.

Podczas spotkania odbyła się zbiórka pieniędzy na rzecz dzieci z ubogich rodzin.

W przygotowaniu i prowadzeniu imprezy pomogli członkowie Młodzieżowej Rady Miasta Tczewa.

## OGŁOSZENIE

Prezydent Miasta Tczewa informuje, że na tablicy ogłoszeń Urzędu Miejskiego w Tczewie (II piętro) został wywieszony wykaz nieruchomości stanowiącej własność Gminy Miejskiej w Tczewie, przeznaczonej do sprzedaży w drodze bezprzetargowej z 99% bonifikatą na rzecz Powiatu Tczewskiego.

Nieruchomość położona jest w Tczewie przy ul. Wojska Polskiego i oznaczona numerem działki 8 obr. 9 KW 16854.

**CWRDW ma już dwa lata**

## Tu codziennie coś się dzieje

63 320 osób odwiedziło Centrum Wystawienniczo-Regionalne Dolnej Wisły w 2008 r. Wytyczne unijne wymagają aby placówkę, która powstała m.in. dzięki funduszom europejskim odwiedziło w tym czasie niespełna 19 tys. osób. W tym samym czasie z 485 różnych propozycji edukacyjnych CWRDW skorzystało blisko 10 tys. osób. Otwarto 36 wystaw, odbyło się tu 107 różnego rodzaju spotkań, konferencji. To tylko statystyka, ale świadczy o tym, że istniejąca od dwóch lat placówka doskonale odpowiada na zapotrzebowanie mieszkańców i turystów.

22 lutego minęły 2 lata od kiedy CWRDW otworzyło swoje podwoje. Jubileusz uczczono hucznie, bo rekonstrukcją bitwy o Tczew, którą w 1807 r. stoczyły wojska napoleońskie z Prusakami. Jak zapowiada **Alicja Gajewska**, dyrektor CWRDW, to nie koniec takich atrakcji. 1 września czeka nas rekonstrukcja obrony tczewskich mostów z 1939 r., a za rok kolejna bitwa o Tczew.

Największym sukcesem CWRDW w 2008 r. było zdobycie głównej nagrody w konkursie 7 Cudów Unijnych Funduszy. W kategorii „rewitalizacja” Tczew był bezkonkurencyjny. Celem konkursu zainicjowanego przez Ministerstwo Rozwoju Regionalnego było wyłonienie najlepszych projektów zrealizowanych przy wsparciu funduszy unijnych, które przyczyniły się do podniesienia atrakcyjności turystycznej Polski.

Głównym zadaniem Centrum jest prowadzenie działalności kulturalnej, propagowanie historii miasta i regionu kociewskiego oraz wzmacnianie identyfikacji mieszkańców Tczewa z miastem, jego historią i tradycją. Intencją placówki jest również pokazywanie innych regionów etnograficznych Polski i świata. Swoją misję CWRDW realizuje poprzez działalność wystawienniczą, edukacyjną i wspierając lokalne organizacje.

### Wystawy

W 2008 r. w CWRDW mogliśmy obejrzeć 36 różnorodnych ekspozycji. – 2008 rok był zdecydowanie rokiem tczewskich artystów – mówi **Alicja Gajewska**. – Autorami aż 14 wystaw byli artyści z Tczewa.

Wystawą, która wzbudziła bardzo duże zainteresowanie był „Tczew – od osady do współczesności”. Trwała rok, ale to okazało się za mało. Na prośbę odwiedzających przedłużono ją o kolejne 12 miesięcy – w nieco okrojonej formie, ale za to wzbogaconą o skarb tczewskich monet – przeniesiono ją do małego budynku. Ogromną atrakcją ubiegłego roku była też wystawa „Tczew miastem kolejarzy” – ekspozycję wewnątrz budynku dopełniły eksponaty na dziedzińcu, które oglądać można do dziś. Torowisko czeka na lokomotywę i wiele wskazuje na to, że uda się ją w tym roku do Tczewa sprowadzić. Kolejna wystawa – etnograficzna przybliżyła tczewianom kulturę Kaszub. – Co roku zamierzamy przedstawiać kulturę innego regionu Polski, w tym roku będą to Kurpie – zapowiada dyr

### A. Gajewska.

Ciekawą propozycją jest też „Galeria dla ciebie” – to miejsce, gdzie artyści – amatorzy, osoby które mają ciekawą pasję, chcą się podzielić z innymi swoimi zainteresowaniami, dorobkiem. W tym roku w galerii gościła Zofia Petka i ... dziesiątki jej kapeluszy.

Nie sposób wymienić wszystkich wystaw – malarskich, etnograficznych, fotograficznych, które odbywały się w Centrum. Niemal nie ma tygodnia, aby w placówce nie odbywał się jakiś wernisaż.

### Edukacja

Działalność edukacyjna Centrum to lekcje historyczne i regionalne, spacer po Tczewie (także wirtualne) z przewodnikiem oraz warsztaty artystyczno-edukacyjne dla dzieci, młodzieży i dorosłych.

Uczestnicy spacerów mają do dyspozycji trzy trasy. Mogą z nich korzystać grupy zorganizowane i rodzinne. Tegoroczną nowością będzie możliwość zdobycia legitymacji rodzinnego przewodnika po Tczewie, po zapoznaniu się z każdą z trzech tras i wykazaniu się podstawowymi wiadomościami na temat tczewskich zabytków.

Z lekcji regionalnych i historycznych często korzystają szkoły z Tczewa i okolicy. CWRDW proponuje ok. 20 różnorodnych tematów lekcji, ale jeśli nauczycielowi zależy na innym, wystarczy, że kilka dni wcześniej uzgodni to z pracownikami Centrum.

Ogromnym powodzeniem cieszą się warsztaty – bursztyniarskie, tkackie, papieru czerpanego, garncarskie, rzeźby artystycznej, malarstwa na szkle. W tym roku uczestnicy warsztatów będą mieli możliwość wybrać się z wizytą do twórcy ludowego i podpatrywać go w jego warsztacie pracy.

Tegoroczną propozycją adresowaną do najmłodszych jest czytanie bajek. – Chcemy gościć w Centrum już najmłodszych tczewian i już w kilkulatkach kształtować wrażliwość artystyczną, ciekawość świata, regionu, przygotowywać ich do odbioru sztuki – tłumaczy **Alicja Gajewska**.

### Współpraca z organizacjami pozarządowymi

CWRDW to również miejsce, gdzie spotykają się organizacje pozarządowe. Obecnie jest ich 11 – dzielą się pomieszczeniami, ale warunkiem jest by ich działalność przynosiła korzyści mieszkańcom i miastu. CWRDW używa także pomieszczenia na potrzeby



Centrum chętnie odwiedzają także najmłodszy – na zdjęciu „Świat bajek”, wystawa zorganizowana przy współpracy z Teatrem Miniatura w czerwcu 2008 r.

seminariów, konferencji, spotkań.

### Co dalej

Wspaniale zapowiada się tegoroczna edycja Nocy Muzeów. Tematem przewodnim imprezy, która odbędzie się 16 maja (od godz. 18 do 22) będą Chiny. Chętni będą mogli skorzystać z lekcji kaligrafii, języka chińskiego, dowiedzieć się mnóstwo o kraju, jego zabytkach, atrakcjach turystycznych. Nie zabraknie przysmaków chińskiej kuchni. Dodatkowo, dzięki „Żegludze Wiślanej” organizowane będą bezpłatne rejsy po Wiśle.

Ogromną atrakcją będzie wystawa prac Marca Chagalla – w październiku.

Ubiegłym roku CWRDW wzbogaciło się o poniatówkę, gdzie odbywają się lekcje regionalne. W planach jest urządzenie muzeum historii miasta. Wiadomo już, że nie zmieści się ono w dotychczasowych pomieszczeniach. – Zamierzamy wyremontować dwie kamienice przy ul. Podmurnej i przeznaczyć je na potrzeby przyszłego muzeum Tczewa – powiedział **Mirosław Pobłocki**, wiceprezydent miasta. – W Centrum codziennie coś się dzieje, więc i te budynki na pewno będą dobrze wykorzystane.

Bardzo wiele eksponatów dotyczących Tczewa znajduje się m.in. w Muzeum Archeologicznym w Gdańsku czy Centralnym Muzeum Morskim. Instytucje te mogą jednak przekazać eksponaty wyłącznie jednostce posiadającej status muzeum. Kierownictwo CWRDW liczy też na pomoc tczewian w wyposażeniu muzeum w ciekawe eksponaty związane z historią miasta.

Nie sposób opisać wszystkich form działalności CWRDW. Najlepiej wiedzą o tym, ci którzy odwiedzają placówkę i uczestniczą w organizowanych przez nią imprezach. Tych, którzy jeszcze tego nie zrobili zachęcamy do odwiedzenia tczewskiej Fabryki Sztuk – na pewno znajdą coś dla siebie.

**Więcej informacji na temat działalności CWRDW można znaleźć na stronie: [www.cwrwd.tczew.pl](http://www.cwrwd.tczew.pl)**

**M.M.**



## Rekonstrukcja wydarzeń sprzed 202 lat

# Bili się o Tczew

Huk wystrzałów, rozpaczliwe krzyki rannych, pościg za uciekinierami, odgłosy bitewnych zmagania – a to wszystko w centrum miasta. 23 lutego 1807 r. pomiędzy wojskami napoleońskimi a pruskimi rozegrała się bitwa o Tczew. Po 202 latach przypominała ją Grupa Rekonstrukcji Historycznej Koeniglich-Preussisches Infanterie-Regiment von Hamberger (No.52). Zmagania wojenne z zainteresowaniem obserwowali liczni mieszkańcy.



Bitwa – ta współczesna – rozegrała się w niedzielę 22 lutego przy murach obronnych w rejonie ulic Wąskiej i Jarosława Dąbrowskiego. Inscenizację walk poprzedziła w przeddzień rekonstrukcja marszu wojsk pruskich do Tczewa. Żołnierze w pełnym rynsztunku przebyli 10-kilometrową drogę z Wiślinki do Tczewa. Nie przeszkodził im siarczasty mróz, który tego dnia mocno dawał się we znaki.

Dzięki organizatorom inscenizacji, przenieśliśmy się do czasów pruskiego zaboru. Zryw narodowowyzwoleńczy z okresu napoleońskiego dawał również mieszkańcom Tczewa nadzieję na wolną Polskę. W skład armii francuskiej, biorącej udział w walkach o Tczew, wchodziły także polskie dywizje i bataliony, m.in. z Legionów Dąbrowskiego. Żołnierze w mundurach z epoki, uzbrojeni w broń z czasów napoleońskich walczyli

o każdy kawałek ziemi. Walki przeniosły się na plac Hallera i sąsiadujące ulice. Ostatecznie niedobitki wojsk pruskich poddały się pod kościołem farnym.

Organizatorami inscenizacji byli Grupa Rekonstrukcji Historycznej Koeniglich-Preussisches Infanterie-Regiment von Hamberger (No.52) oraz Centrum Wystawienniczo-Regionalne Dolnej



Wisły. Bitwa ta była jednak tylko próbą generalną przed inscenizacją, która odbędzie się w przyszłym roku – na rocznicę 750-lecia nadania Tczewowi praw miejskich.



## W co inwestujemy w 2009 r.

# Mieszkania, drogi, rewitalizacja,

38,7 mln zł czyli ok. 25 proc. wydatków budżetowych Tczewa w 2009 r. pochłoną inwestycje. Budżet przewiduje ponad 50 zadań inwestycyjnych o różnym znaczeniu i ciężarze finansowym. Założeniem części z nich jest oparcie się na dofinansowaniu unijnym. Wśród najważniejszych zadań są te związane z rozwojem terenów rekreacyjno-sportowych, rozwojem układu transportowego miasta, rewitalizacją, budownictwem mieszkaniowym.

### Budownictwo mieszkaniowe

Samorząd miasta zamierza zintensyfikować budowę mieszkań komunalnych. W przyszłym roku planowana jest budowa dwóch budynków komunalnych przy ul. Prostej. Koszt przedsięwzięcia to 7 300 000 zł – rozłożony na dwa lata. W każdym z budynków o powierzchni użytkowej 1022 m<sup>2</sup> będzie 18 mieszkań komunalnych. Budowa rozpocznie się w tym roku, ale lokatorzy wprowadzą się w drugiej połowie 2010 r. Zagospodarowany zostanie teren wokół budynków – powstaną drogi dojazdowe, chodniki, parkingi, oświetlenie.

To początek mieszkaniowych inwestycji na Osiedlu Zatorze. W ciągu najbliższych lat w tym miejscu ma powstać łącznie 8 budynków.

Kolejne zadanie „mieszkaniowe” to kapitalny remont dwóch budynków komunalnych – przy ul. Żuławskiej 2 i Stoczniowców 1 Ł. W pierwszym z nich zaplanowano kompletną modernizację 8 mieszkań o łącznej powierzchni 380 m<sup>2</sup>, w drugim – remont kapitalny czterech mieszkań o łącznej powierzchni 200 m<sup>2</sup>. Koszt obu zadań oszacowano na 920 tys. zł. W tym roku przygotowana zostanie również dokumentacja projektowa dotycząca kapitalnego remontu budynków przy ul. Elżbiety 19B oraz Stoczniowców 1M. Mają one być modernizowane w przyszłym roku.

### Rozwój terenów rekreacyjno-sportowych

Najważniejsze zadania to zabudowa niecki przy ul. Jedności Narodu i budowa stadionu przy ul. Bałdowskiej. Pomiedzy ul. Jedności Narodu a Szkołą Podstawową nr 11 powstanie teren rekreacyjny. Niecka podzielona zostanie na trzy strefy. W strefie tzw. aktywnej powstaną trzy boiska – do piłki ręcznej (i nożnej), do siatkówki i koszykówki oraz kort tenisowy. Dla najmłodszych urządzony zostanie plac zabaw – przewidziano montaż 22 urządzeń zabawowych. Będzie też zakątek dla tych, którzy wolą posiedzieć na ławkach. Cały teren otoczony zostanie ścieżką rowerową. Wykonane zostanie oświetlenie i drenaż całej niecki. Na inwestycje został już ogłoszony przetarg.

Budowa stadionu lekkoatletycznego przy ul. Bałdowskiej to zadanie, o którego dofinansowanie będziemy się ubiegać w ramach Regionalnego Programu Operacyjnego Woj. Pomorskiego.

Przedmiotem inwestycji jest prze-

budowa istniejącego stadionu lekkoatletycznego z zapleczem socjalnym i infrastrukturą techniczną. Ogólna powierzchnia przyszłego obiektu to blisko 27 tys. m<sup>2</sup>. Zadanie obejmuje: budowę stadionu lekkoatletycznego i boiska piłkarskiego. Lekkoatleci będą mieli do dyspozycji 6-torową okólną bieżnię o nawierzchni syntetycznej, rzutnię do rzutu dyskiem i młotem, rozbieg do skoku o tyczce, w dal i trójskołu, rozbieg do rzutu oszczepem, rzutnię do pchnięcia kulą, pola do skoku wzwyż, boiska do gry w piłkę nożną. Ponadto wybudowana zostanie trybuna z zadaszeniem i zapleczem socjalnym dla sportowców i użytkowników kompleksu. Pod trybunami mieścić się będą pomieszczenia socjalne. Przewidziano także budowę parkingu na 33 miejsca postojowe dla widzów, dwa miejsca postojowe dla autokarów oraz 20 miejsc dla samochodów osób uprzywilejowanych. Wejście główne na stadion nadal znajdować się będzie od strony ul. Bałdowskiej. Przy wejściu zostanie zlokalizowany budynek ochrony oraz kasy. Obiekt będzie oświetlony, wybudowane zostaną drogi dojazdowe i ewakuacyjne, chodniki i ciągi pieszce.

Kosztowne zadanie to budowa boiska piłkarskiego przy ul. Ceglarskiej. Przeznaczono na nie 2,4 mln zł, obecnie trwają procedury przetargowe.

Kolejne zadanie to budowa ścieżek rowerowych w ramach Szlaku Grzymsława (zadanie również ubiega się o wsparcie unijne). Cały szlak liczy ok. 100 km – jest to projekt samorządów powiatu tczewskiego, miasta Tczew oraz gmin: Tczew, Subkowy, Pelplin, Morzeszczyn, Gniew. Partnerem projektu jest też Lokalna Organizacja Turystyczna KOCIEWIE. Na trasie planuje się wykonanie miejsc postojowych i rekreacyjnych dla rowerzystów, wyposażonych w informację turystyczną, tzw. PIT STOP-ów (punktów infrastruktury turystycznej). W ramach projektu zmodernizowane zostaną fragmenty nawierzchni trasy rowerowej oraz wykonane będzie oznakowanie według jednolitego systemu.

Na ten rok zaplanowano także budowę ciągu pieszo-rowerowego wzdłuż Kanału Młyńskiego (między ul. Gryfa Pomorskiego a Szkołą Podstawową nr 8). Trasa liczyć będzie ok. 800 m, koszt – 300 tys.

W 2009 r. ma także zostać przygotowana dokumentacja projektowa dotycząca budowy pomostu pływającego dla wioślarzy oraz lekkiego pomostu pływającego (z trapez, schodami na skarpie i wciągarką). Zadanie realizowane będzie w ramach projektu Pętla Żuław.

### Rozwój układu transportowego miasta

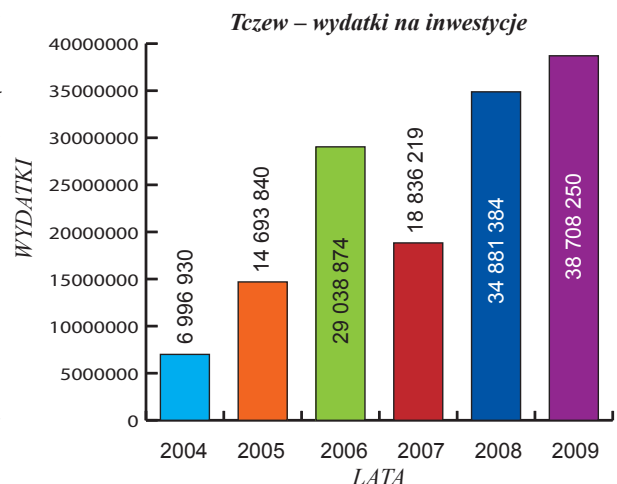
Najważniejsze zadanie to regionalny węzeł komunikacyjny, czyli kompleksowa przebudowa terenów przydworcowych. Ma tam powstać komunikacyjne centrum, które powiąże ze sobą różne rodzaje transportu – samochodowy, zbiorowy miejski i pozamiejski, kolejowy. Ma to być jeden z atrakcyjniejszych punktów miasta, wyposażony w obszerne parkingi, obudowany usługami. Wprowadzane są jeszcze korekty w dokumentacji, trwa przygotowywanie studium wykonalności. Zadanie w tym roku będzie zgłoszone do dofinansowania w ramach RPO. Realizacja inwestycji planowana jest dopiero na lata 2010-12, jego całkowity koszt szacowany jest na ok. 40 mln zł.

Środki z budżetu miasta wesprą również inwestycje na drogach powiatowych na terenie Tczewa. Zdaniem samorządowców wykonanie tych zadań jest konieczne ze względu na bezpieczeństwo ruchu drogowego w mieście.

1 750 000 zł z budżetu miasta przeznaczonych zostanie na dokończenie przebudowy powiatowej ul. Rokickiej (głównie przebudowa wiaduktów nad torami), 1 mln zł na wspólną z powiatem realizację remontu wiaduktu w ul. 1 Maja. Inwestycja ta pozwoli w następnej kolejności przystąpić do remontu wiaduktu w ul. Wojska Polskiego (planowanego na 2010 r.). Wspólna z powiatem inwestycja to także reorganizacja skrzyżowania ul. Mostowej z Gdańską. W związku z licznymi interwencjami mieszkańców ulic Koziej, Kaszubskiej, Pomorskiej w sprawie wzmożonego ruchu ciężkich pojazdów, postanowiono przywrócić ruch dwukierunkowy w ul. Mostowej. Dofinansowanie wyniesie do 80 000 zł ze środków budżetu miasta.

Kolejne inwestycje na drogach powiatowych to budowa sygnalizacji świetlnej na przejściu dla pieszych przy ul. Armii Krajowej w rejonie budynków TTBS (50.000 zł. ze środków budżetu miasta) oraz budowa sygnalizacji świetlnej na przejściu dla pieszych przy ul. Wojska Polskiego (70.000 zł. ze środków budżetu miasta).

Ponadto w 2009 r. planowane są remonty ulic miejskich m.in.:



## rekreacja

- ul. Nadbrzeżnej – w kierunku ul. Ceglarskiej – wykonanie nowej nawierzchni, budowa kanalizacji deszczowej, oświetlenie (realizacja zadania planowana jest na 2 lata);
  - ul. Zamkowej – nowe chodniki, remont nawierzchni jezdni, oświetlenie uliczne, kanalizacja deszczowa;
  - ul. Topolowej – remont nawierzchni jezdni, chodników, poszerzenie ulicy, budowa 65 miejsc postojowych przy Szkole Podstawowej nr 12 i 27 miejsc przy Przedszkolu nr 8;
  - budowa ul. Żeglarskiej;
  - budowa nawierzchni (m.in. parking) przez NZOZ przy ul. Jagiellońskiej;
  - budowa fragmentów drogi i oświetlenia przy ul. Czatkowskiej, gdzie powstaje nowe osiedle mieszkaniowe.
- W 2009 r. zostanie przygotowana dokumentacja na budowę parkingu wieloziemowego w rejonie ulic Wąskiej i ogrodowej (realizację zaplanowano w 2010 r.) oraz dokumentację projektową na przebudowę i budowę dróg planowanych na najbliższe lata.

### Rewitalizacja

W 2010 r. ma zostać ogłoszony konkurs o dofinansowanie zadań rewitalizacyjnych w ramach RPO, jednak już w tym roku miasto przystąpi do budowy szlaku widokowego (tzw. Szlak Wodny) wiodącego przez najciekawsze zakątki starówki (ul. J. Dąbrowskiego, Krótka, pl. Hallera, Podgórna i budowa fragmentu zupełnie nowego ciągu pieszego do Wisły – do miejsca, gdzie w przyszłości planowana jest przystań żegluga pasażerskiej)). Wiąże się to z rozbudową budynku przy ul. Zamkowej 1.

Na szlaku wyznaczonych zostanie 6 przystanków z tablicami informacyjnymi opisującymi miejsce oraz wskazującymi kierunek dalszej trasy. Dodatkowy wzdłuż całej trasy pojawiać się będzie znak kamienny Szlaku Wodnego, który pomagać będzie w orientacji na szlaku. I tak np. u zbiegu ulic Ogrodowej, Kościuszki i J. Dąbrowskiego usytuowana zostanie pamiątkowa płyta przedstawiająca średniowieczny most zwodzony. Początek mostu zwodzonego to jednocześnie początek Szlaku Wodnego. Jeden z kolejnych przystanków to

miejsce hipotetycznej lokalizacji baszty. Koniec Szlak Wodny zakończony jest miejscem z widokiem na Wisłę.

Do inwestycji związanych z rewitalizacją należą również:

- przebudowę budynku przy ul. Wąskiej 22/23 (z zachowaniem zabytkowego charakteru); budynek został już wysiedlony, będzie tam siedziba Centrum Monitoringu (2 mln zł)
- rozpoczęcie przebudowy przejętych od starostwa powiatowego budynków przy placu Grzegorza – planowane jest przeznaczenie obiektu na cele kultury, być może swoją siedzibę będzie tu miała m.in. Harcerska Orkiestra Dęta, Chór Męski ECHO (500 tys. zł w tym roku)
- przebudowę budynków przy ul. Podmurnej 12 i 15 (1,5 mln zł) – obiekty mają służyć celom Centrum Wystawienniczo-Regionalnego Dolnej Wisły, m.in. w przyszłości ma tam powstać muzeum miasta Tczewa;
- prace związane z rewitalizacją Parku Miejskiego (budowa elementów małej architektury, budowa alejek
- budowę fontanny na placu Hallera (450 tys. zł).

### Dla przedsiębiorców

W tym roku zaplanowano także rozpoczęcie modernizacji budynku przy ul. Obr. Westerplatte (LOK) w związku z planowanym projektem „Miejski dom przedsiębiorców”. W budżecie zaplanowano na ten cel ponad 3 mln zł, wszystko zależy jednak od tego, czy otrzymamy dofinansowanie ze środków Regionalnego Programu Operacyjnego Woj. Pomorskiego. Wniosek został już złożony.

Inwestycja obejmuje remont generalny budynku (obecnie siedziba m.in. LOK) o powierzchni użytkowej 630 m<sup>2</sup>, w ramach którego obiekt zostanie przystosowany do pełnienia funkcji ośrodka stymulacji przedsiębiorczości (m.in. punkt konsultacyjno-doradczy, poradnictwo w zakresie przygotowania wniosków i biznesplanów, biblioteka z literaturą ekonomiczną oraz dostępem do internetu i zasobów multimedialnych, prowadzenie bazy danych na temat firm lokalnych, ofert współpracy, giełdy środków produkcji oraz nieruchomości).



### Szkoły i przedszkola

1 mln zł to kwota przeznaczona na dokończenie budowy auli i szatni w Gimnazjum nr 1, po 400 tys. zł zaplanowano na adaptację poddasza w Przedszkolu nr 9 oraz dostosowanie budynków przedszkoli do wymogów przeciwpożarowych. Ponadto zaplanowano wyremontowanie konstrukcji dachu w Gimnazjum nr 2, remont posadzek na pierwszym piętrze w SP 12, remont kuchni i stołówki SP 5, remont korytarzy w Gimnazjum nr 1, remont dachu w SSP nr 2 oraz remont korytarza na II piętrze w SP 10. W tym roku mają zostać przygotowane dokumentacje projektowe na modernizację boisk przy SP nr 10, SP nr 5 oraz SSP nr 2.



Wizualizacja jednego z przystanków na Szlaku Wodnym.



Za kilka lat tak mają wyglądać okolice tczewskiego dworca.

## W Miejskiej Bibliotece Publicznej

### • Porozmawiajmy o Samborze II

W związku z 750-leciem miasta Tczewa Miejska Biblioteka Publiczna zaprasza na spotkania „Porozmawiajmy o Samborze II”, które adresowane są do grup zorganizowanych (przedszkolaków – sześciolatków, uczniów szkół podstawowych). Program zajęć dostosowany jest do wieku uczestników. Dzieci od 6 do 9 lat rozwiązują krzyżówki, labirynty, wykonują własnoręcznie pieczęć z masy solnej, zapoznają się z legendą „Gryf i Małgorzata” R. Landowskiego. Starsi uczestnicy spotkań oglądają prezentację multimedialną o Samborze II, rysują drzewo genealogiczne oraz rozwiązują krzyżówki. Ponadto dowiadują się, w jaki sposób na przestrzeni wieków świętowano urodziny miasta Tczewa. Spotkania dla klas 0-III odbywają się w filiach bibliotecznych: nr 2 (Os. Czyżykowo), nr 3 (Os. Suchostrzygi), nr 4 (Os. Staszica), nr 5 (Stare Miasto), nr 9 (ul. Wyzwolenia). Natomiast uczniowie kl. IV-VI zaprasza Sekcja Historii Miasta (Biblioteka Główna) przy ul. J. Dąbrowskiego 6. Organizatorzy proszą o wcześniejszy kontakt telefoniczny. Szczegóły na [www.mbp.tczew.pl](http://www.mbp.tczew.pl)

### • Prelekcja Historyczna

Miejska Biblioteka Publiczna w Tczewie oraz Oddział Kociński Zrzeszenia Kaszubsko-Pomorskiego w Tczewie zapraszają na prelekcję o Samborze II, którą wygłosi uznany badacz epoki średniowiecza prof. Błażej Śliwiński. Wykład odbędzie się 16 kwietnia 2009 r. o godz. 17:00 w Bibliotece Głównej przy ul. J. Dąbrowskiego 6. Prelekcja wpisana jest do kalendarza imprez 750-lecia Miasta Tczewa.



## II Olimpiada Wiedzy o Bezpieczeństwie

# Młodzi tczewianie walczą o indeks

Około 20 uczniów z tczewskich szkół średnich wzięło udział w pierwszym etapie II Olimpiady Wiedzy o Bezpieczeństwie „Bezpieczne i przyjazne Pomorze”. Organizatorami przedsięwzięcia są Straże Miejskie w Gdańsku, Tczewie, Sopocie oraz Gdańska Wyższa Szkoła Humanistyczna. Uczelnia ta ufundowała dla laureata olimpiady darmowy indeks na wybrany kierunek studiów, na pozostałych uczestników czekają również atrakcyjne nagrody.

Olimpiada odbyła się w I LO im. M. Skłodowskiej-Curie w Tczewie. Uczestnicy olimpiady rozwiązywali testy zawierające 30 pytań. – Stworzyliśmy wam warunki prawie naturalne – powiedziała **Jadwiga Andrzejewska**, dyrektor I LO. – Życzę, abyście wszyscy przeszli do drugiego etapu i aby ktoś z was zdobył pierwszą nagrodę, czyli indeks.

Jak najlepszych wyników w olimpiadzie życzył uczestnikom także **Zenon Ody**, prezydent Tczewa oraz **Andrzej Jachimowski**, komendant tczewskiej Straży Miejskiej. – Zbierając wśród naszych mieszkańców opinie na temat najważniejszych spraw w mieście, zawsze na pierwszy plan wysuwa się bezpieczeństwo – powiedział prezydent. – Stąd pomysł, aby włączyć się do drugiej edycji olimpiady. Indeks w nagrodę to niewątpliwie wielka atrakcja, ale nie mniej ważne jest to, że przygotowując się do olimpiady zdobycieście wiedzę, którą możecie wykorzy-



Andrzej Grabowski ze Straży Miejskiej rozdaje testy uczestnikom olimpiady.

stać w praktyce, w codziennym życiu. Olimpiada organizowana jest w ramach rządowego programu „Razem bezpiecznie”, który ma na celu ograniczyć zjawiska i zachowania budzące powszechny sprzeciw i poczucie zagrożenia. Ma zaktywizować i zachęcić młodzież do stosowania w życiu codziennym norm moralnych i prawnych, wykazać, iż przestrzeganie tych norm to nie tylko obowiązek, ale również postawa, która niesie za sobą wymierne korzyści, a wiedza, którą zdobędą pomoże im rozwijać się i planować swoją przyszłość.

Adresatami są uczniowie wszystkich typów szkół ponadgimnazjalnych z miast: Gdańsk, Sopot i Tczew. Olimpiada składa się z trzech etapów, które zaplanowano kolejno na marzec, kwiecień i maj 2009 r.

II Olimpiada Wiedzy o Bezpieczeństwie „Bezpieczne i Przyjazne Pomorze” objęta jest honorowym patronatem prezydentów miast Gdańska, Tczewa, Sopotu, starosty powiatu tczewskiego, pomorskiego kuratora oświaty, rektora Gdańskiej Wyższej Szkoły Humanistycznej.

M.M

## Straż Miejska w 2008 r. – mieszkańcy częściej proszą o interwencję

W ubiegłym roku prawie ośmiokrotnie wzrosła liczba zgłoszeń kierowanych przez mieszkańców do Straży Miejskiej. Również prawie 8-krotnie wzrosła liczba wykroczeń wykrytych przy pomocy fotoradarów. Tczewska Straż Miejska podsumowała swoje działania w 2008 r.

W 2008 r. fotoradary pozwoliły wykryć 272 wykroczenia (kwota mandatów nałożonych z tego tytułu to łącznie 32 870 zł), dla porównania w 2007 r. takich wykroczeń zarejestrowano zaledwie 35. Fotoradary umieszczane są tam, gdzie najczęściej dochodzi do wypadków drogowych i kolizji.

W 2008 r. do sądu wystosowano 67 wniosków (w 2007 r. – 65). W ubiegłym roku do dyżurnego Straży Miejskiej wpłynęło 697 zgłoszeń z prośbą o interwencję, rok wcześniej było ich 89. Dużą uwagę przykładano do kontroli psów – czy są wyprowadzane pod nadzorem właścicieli, opiekunów, czy osoby wyprowadzające psy są przygotowane do posprzątnięcia po czworonogach, czy psy są zaszczepione

przeciwko wściekłości. W 2007 roku nałożono 22 mandaty za nie posprzątnięcie po psie, natomiast w 2008 roku ich liczba wzrosła do 67.

Wyraźnie wzrosła liczba zgłaszanych przez mieszkańców do Straży Miejskiej interwencji dotyczących częstszych kontroli miejsc uznawanych za niebezpieczne. Działania dotyczące bezpieczeństwa w mieście strażnicy podejmowali wspólnie z policją, Żandarmerią Wojskową oraz Strażą Graniczną. Wychodząc naprzeciw oczekiwaniom mieszkańców oraz dla poprawy bezpieczeństwa od stycznia 2008 r. wprowadzono na drugiej zmianie dodatkowy patrol. Ponadto od lipca do listopada wydłużono służby jednego z patroli o 4 godziny, w okresie letnim wprowadzono patrole rowerowe w rejonie Starego Miasta i Czyżykowa.

Od stycznia 2008 r. prowadzone były działania „Bezpieczna Szkoła” polegające m.in. na kontrolowaniu okolic szkół. Zakres kontroli był uzgadniany z dyrektorami poszczególnych szkół i na bieżąco weryfikowany. Najczęściej

podejmowano interwencje w zakresie: zakłócenia porządku publicznego, palenia papierosów, bójek i przebywania na terenie szkół osób nieupoważnionych. Od września 2008 r. został wdrożony do realizacji w szkołach program: „W Tczewie ze Strażą Miejską Bezpiecznie”. Jego celem jest dążenie do wychowania dzieci i młodzieży w poszanowaniu prawa, przekazanie im jak uczyć się, pracować oraz spędzać wolny czas bezpiecznie. Program adresowany jest do dzieci i młodzieży szkolnej oraz ich opiekunów i wychowawców. Realizowany jest głównie w szkołach przy współpracy z innymi instytucjami w zależności od potrzeb tych placówek.

Na początku września uruchomiono stronę internetową Straży Miejskiej, na której zamieszczane są aktualności związane z działalnością tczewskiej straży oraz za pośrednictwem której napływają e-maile internautów w sprawach dotyczących funkcjonowania miasta. Strona jest bardzo przydatna, napływają 3-4 zgłoszenia dziennie.

## Wystawa fotograficzna Piotra Millati

# Polska prowincja i włoskie południe



Uczestnicy wernisażu usiłowali odgadnąć, która fotografia przedstawia Tczew.

„Żyjąc na peryferiach” to tytuł wystawy Piotra Millati, otwartej 4 marca w Centrum Wystawienniczo-Regionalnym Dolnej Wisły. Myśl przewodnią ekspozycji to ukazanie różnic, ale i podobieństw między polską prowincją i włoskim południem. Wśród fotografii jest jedna z Tczewa, ale... niełatwo ją rozpoznać.

Piotr Millati przyznaje, że fascynuje go urok peryferii, miejsc, gdzie większość z nas nie chciałaby mieszkać. – Fotografie, w większości czarno-białe, przedstawiają ludzi tam zamieszkujących w typowych dla nich sytuacjach, w których odstania się zarówno marazm i melancholia ich istnienia, jak i jego niemal epicka barwność – tłumaczył autor zdjęć. – Oba te światy boleśnie dotyka odczucie marginalizacji istnienia. Oba znalazły się na uboczu głównego nurtu przemian, unifikującego życie Europejczyków.

Fotografie z rejonów Neapolu, Palermo i północnej części Polski autor wyko-

nywał najczęściej podczas rowerowych wycieczek. Korzystał z amatorskiego aparatu fotograficznego, liczącego... 35 lat. – W pewnym momencie zauważyłem, że istnieje jakiś wspólny mianownik – ludzie w podobnej sytuacji nie różnią się mocno. Różni ich natomiast stosunek do fotografa, do bycia fotografowanym. W Polsce aparat fotograficzny wzbudza nieufność, ludzie boją się być utrwalani na zdjęciach, uznają, że źle wyglądają. We Włoszech jest zupełnie inaczej – tam ludzie wręcz pozują, aby jak najlepiej się zaprezentować.

Wystawa jest czynna do 29 marca br., w budynku głównym CWRDW (II p.).

**Piotr Millati** jest historykiem literatury. Pracuje w Instytucie Filologii Polskiej Uniwersytetu Gdańskiego w Zakładzie Polskiej Literatury Współczesnej. Publikował „Twórczości”, „Kresach”, „Tytuły”, „Opcjach”. Otrzymał nagrodę główną za rok 2001 przyznaną przez „Archiwum

Emigracji” Biblioteki Uniwersyteckiej w Toruniu. Stypendysta „The Beinecke Rare Books and Manuscript Library” (Yale University). Interesuje się literaturą XX wieku, a w szczególności prozą Witolda Gombrowicza i Brunona Schulza. Współautor haseł do *Słownika Schulzowskiego*.

## Muzyczne spotkanie z rodziną Żmijewskich

# Wieczór trzech pokoleń

Przy pełnej sali odbył się Wieczór „szczerości” zorganizowany przez Towarzystwo Miłośników Ziemi Tczewskiej. Tym razem gośćmi byli muzycy trzech pokoleń – Tadeusz Żmijewski – dyrygent, skrzypek, dyrektor Centrum Kultury i Sztuki w Tczewie, jego ojciec – Michał Żmijewski – tczewianin z pochodzenia, pianista i muzykolog oraz syn – Dominik Żmijewski – uczeń poznańskiej Szkoły Talentów w klasie skrzypiec.

Spotkanie poprowadzili Bożena Chylińska z TMZT oraz Ludwik Kiedrowski, przedstawiciel Tczewskiego Towarzystwa Kulturalnego BRAMA.

Spotkanie rozpoczęło się od opowieści o Józefie Żmijewskim, ojcu pana Michała. Był on również artystą, ale wybrał inną dziedzinę sztuki – malarstwo. Józef Żmijewski był autorem nieistniejącego już ołtarza w kaplicy gimnazjum w przedwojennym Tczewie. To on wykonał także witraże w prezbiterium kościoła Św. Józefa.

Publiczność miała okazję wysłuchać barwnych opowieści o artystycznej działalności Michała Żmijewskiego,



Od lewej: Tadeusz, Michał i Dominik Żmijewski, za nim Ludwik Kiedrowski.

## Wystawa w CKiS

# „Miłość nigdy nie ustaje”



Podopieczni domów samopomocy przygotowali krótką inscenizację.

Walentynkową wystawę przygotowali podopieczni środowiskowych domów samopomocy w Tczewie. Prace wykonane podczas warsztatów terapii zajęciowej można było oglądać w galerii Centrum Kultury i Sztuki. Niespodzianką dla gości wernisażu była inscenizacja „Miłość nigdy nie ustaje”, autorstwa podopiecznych placówek.

– Wystawę poświęciliśmy najważniejszemu uczuciu – miłości, rozumianej bardzo szeroko, jako miłość braterska, rodzicielska, partnerska, po prostu miłość do drugiego człowieka – powiedziała podczas wernisażu **Gabriela Brządkowska**, kierownik środowiskowych domów samopomocy w Tczewie. – Autorami prac są pensjonariusze trzech naszych ośrodków wsparcia.

Jak powiedziała **Julita Jakubowska**, dyrektor Miejskiego Ośrodka Pomocy Społecznej, dzięki tej wystawie i inscenizacji możemy zatrzymać się na chwilę w codziennym zabieganiu. – Życzę wszystkim państwu, aby nigdy nie zabrakło nam miłości, abyśmy szukali jej każdego dnia i potrafili nią obdarzać innych ludzi – dodała J. Jakubowska.

a także wykonanych przez niego mazurków Fryderyka Chopina. Pianista akompaniował także swojemu wnukowi wirtuozersko, jak skomentowała to publiczność, grającemu na skrzypcach.

## OBWIESZCZENIE Prezydenta Miasta Tczewa z dnia 12 marca 2009 r.

W sprawie wykazu miejsc przeznaczonych na umieszczanie urzędowych obwieszczeń wyborczych i plakatów komitetów wyborczych w wyborach do Parlamentu Europejskiego zarządzonych na dzień 7 czerwca 2009 r.

Na podstawie art. 76 ustawy z dnia 23 stycznia 2004 r. – Ordynacja wyborcza do Parlamentu Europejskiego (Dz. U Nr 25, poz. 219, z 2006 r. Nr 218, poz. 1592 i z 2007 r. Nr 112, poz. 766) podaje się do publicznej wiadomości, że na obszarze miasta Tczewa Prezydent Miasta Tczewa wyznaczył następujące miejsca (słupy ogłoszeniowe – znajdujące się na niższej wymienionych ulicach) przeznaczone na umieszczanie urzędowych obwieszczeń wyborczych i plakatów komitetów wyborczych w wyborach do Parlamentu Europejskiego:

1. ul. 1 Maja
2. ul. Dąbrowskiego
3. ul. Kołtąja
4. ul. Wojska Polskiego
5. ul. Sobieskiego
6. ul. Mieszka I
7. Aleja Zwycięstwa
8. ul. Gdańska
9. ul. Saperska
10. ul. Nowotki
11. ul. Łąkowa
12. ul. Armii Krajowej
13. ul. Żwirki
14. ul. Ceglarska
15. ul. Bema
16. ul. Konarskiego
17. ul. 30 Stycznia
18. ul. Pionierów
19. ul. Czyżykowska
20. ul. Elżbiety
21. ul. Rokicka
22. ul. K. Wielkiego
23. ul. Broniewskiego
24. ul. Brzechwy

## Wystawa prac konkursowych

Zespół Szkół Technicznych w Tczewie, Miejska Biblioteka Publiczna w Tczewie oraz Powiatowa i Miejska Biblioteka Publiczna w Gniewie zapraszają na wystawę prac **Powiatowego Konkursu Plastyczno-Fotograficznego**, który został zorganizowany pod honorowym patronatem Starosty Tczewskiego. Mottem przewodnim konkursu były słowa twórcy ludowego z Kociewia – Zygmunta Bukowskiego: Tam „*jestem szczęśliwy gdzie wszystko pachnie swojskością*”. Wystawa jest czynna w Bibliotece Głównej w Tczewie przy ul. J. Dąbrowskiego 6 **do 5 kwietnia 2009 r.** Można ją zwiedzać od poniedziałku do piątku w godz. 11:00-17:00, a w środy od godz. 10:00 do 15:00.

## Z działalności posła Ziemi Tczewskiej Jana Kulasa

# W rocznicę śmierci ks. Janusza Pasierba

Poseł Jan Kulas złożył w sejmie oświadczenie poselskie dla upamiętnienia księdza profesora Janusza Pasierba, w 15. rocznicę śmierci i 10. rocznicę nadania jego imienia Zespołu Szkół Ekonomicznych w Tczewie.

Ksiądz Janusz Stanisław Pasierb urodził się 80 lat temu (7 stycznia 1929 r.) w Lubawie, na Pomorzu, w rodzinie nauczycielskiej. Dzieciństwo spędził w Tczewie. Tutaj w 1947 r. zdał egzamin dojrzałości.

Powołaniem Janusza Pasierba było kapłaństwo, literatura i sztuka sakralna. W 1952 roku otrzymał on święcenia kapłańskie w Wyższym Seminarium Duchownym w Pelplinie. Janusz Pasierb studiował w Warszawie, Rzymie oraz w Fryburgu. Zdobył gruntowne i wszechstronne wykształcenie. Był doktorem habilitowanym historii sztuki oraz doktorem teologii i archeologii, profesorem zwyczajnym nauk humanistycznych Akademii Teologii Katolickiej w Warszawie (obecnie Uniwersytet Kardynała Stefana Wyszyńskiego), profesorem w Wyższym Seminarium Duchownym w Pelplinie, prałatem honorowym Jego Świątobliwości.

Ksiądz profesor Janusz Pasierb należał do wielu międzynarodowych i krajowych stowarzyszeń naukowych. Był m.in. członkiem Papieskiej Komisji Ochrony Dziedzictwa Artystycznego i Historycznego Kościoła, Europejskiego Centrum Kultury, Pen-Clubu, Komitetu Nauk o Sztuce PAN, Rady Ochrony Zabytków przy Ministrze Kultury i Sztuki oraz członkiem Rady Kultury przy Prezydencie RP Lechu Wałęsie. Był także laureatem wielu odznaczeń i nagród.

Imponująco przedstawia się dorobek naukowy, literacki i poetycki księdza profesora Janusza Pasierba. A przy tym podkreślić należy, że przeżył on niespełna 65 lat. Łącznie **bibliografia jego prac obejmuje ponad 400 pozycji, w tym wiele naukowych oraz 7 tomów esejów i 16 zbiorów poetyckich.** O randze dorobku księdza profesora Janusza Pasierba świadczy fakt, że utwory jego były tłumaczone na kilka głównych języków światowych: angielski, niemiecki, francuski, włoski, hiszpański i rosyjski.

Ksiądz profesor Janusz Pasierb był wybitną i uniwersalną indywidualnością. Zwiedził dużą część świata (cała Europa, Bliski Wschód, Płn. Afryka, Ameryka Płn. i Płd.) Miał wielu przyjaciół w kraju i za granicą. Był człowiekiem nieby-

wałego uroku osobistego, wielkiego poczucia humoru, a przy tym pełen skromności i dobroci. Ksiądz profesor Janusz Pasierb zmarł w Warszawie, 15 grudnia 1993 roku, a pochowany został



zgodnie ze swoją wolą na cmentarzu w Pelplinie. Za życia sam Pasierb pisał i nauczał, że „**Małe ojczyzny uczą żyć w ojczyznach wielkich ...Małe ojczyzny wzbogacają ojczyznę wielką**”.

Miałem zaszczyt kilkakrotnie spotkać za życia księdza profesora Janusza Pasierba. Dnia 3 maja 1991 roku wraz z ówczesnym Prezydentem Tczewa, Ferdynandem Motasem, wręczałem mu Honorowe Obywatelstwo Miasta Tczewa. Warto podkreślić, że 7 lat mieszkał on w „Grodzie Sambora”, tutaj zdał maturę, tu miał miejsce jego debiut literacki. Janusz Pasierb często przyjeżdżał do domu rodzinnego w Tczewie. Później jako wybitny uczyony uczestniczył w organizowanych również w Tczewie Tygodniach Kultury Chrześcijańskiej. Nie przypadkiem 10 lat temu (1998) Zespół Szkół Ekonomicznych w Tczewie obrał sobie za patrona księdza profesora Janusza Pasierba. Współcześnie jedna z tczewskich ulic nosi imię księdza Janusza St. Pasierba.

W promocji biografii i dorobku księdza profesora Janusza Pasierba kapitalną rolę spełnia „**Fundacja im. Ks. Janusza St. Pasierba**”, której niezwykle aktywnie i ofiarnie przewodniczy redaktor Maria Wilczek. Księdzu profesorowi Januszowi Pasierbowi poświęcono wiele publikacji i opracowań. Doczekał się on także dwóch filmów dokumentalnych: pierwszy „**Zbyt wielkie serce**” (TVP 1, 1998 rok) w reżyserii Pawła Woldana i drugi film (TVN, 2008 rok) „**Dobrze przeżyć jedno życie. Ks. Janusz St. Pasierb**” w reżyserii Jakuba Cumana. Na oddzielną uwagę promocyjną zasługuje inicjatywa pelplińskiego LO, gdzie co roku z inicjatywy Bogdana Wiśniewskiego, organizowany jest Pomorski Festiwal Poetycki. Szkoła ta jako pierwsza w Polsce (od 1994 r.) nosi imię „Księdza profesora Janusza Stanisława Pasierba” (...).

**Poseł Jan Kulas**

## Przedsiębiorca na Starym Mieście

Ukazał się drugi numer, wydawany przez Urząd Miejski w Tczewie, informatora „Przedsiębiorca na Starym Mieście”. Pismo skierowane jest przede wszystkim do przedsiębiorców, prowadzących działalność na terenie Starego Miasta. Celem autorów jest przekonanie właścicieli punktów handlowych i usługowych do wniesienia czynnego wkła-

du w przywrócenie starówce dawnego znaczenia. Na łamach prezentowane są dobre przykłady, ciekawe propozycje, a także opinie mogące przysłużyć się poprawie wizerunku Starego Miasta.

Informator można uzyskać w kilku punktach handlowych na terenie Starego Miasta, jest on także dostępny na miejskiej stronie internetowej www.tczew.pl

## Nauczyciele się doksztalcają

# Przygotowani do pracy z niepełnosprawnymi uczniami

W Centrum Edukacji Dorosłych uroczyste zakończenie zostały studia podyplomowe oligofrenopedagogiki oraz kursy kwalifikacyjne w zakresie terapii pedagogicznej. Wzięło w nich udział kilkudziesięciu nauczycieli m.in. z Tczewa. Zdobyta wiedza pozwoliła nauczycielom jeszcze lepiej pracować z uczniami niepełnosprawnymi, wy-



Prof. Józef Kozłowski wręcza świadectwa ukończenia kursu.

magającymi szczególnej troski.

– Człowiek jest skazany na rozwój, a nauczyciel przede wszystkim powinien wzbogacać swoją wiedzę – powiedział prof. **Józef Kozłowski**, prowadzący zajęcia z oligofrenopedagogiki. – Nie cieszyć się, to nie są nasze ostatnie studia. W naszym społeczeństwie jest coraz więcej osób niepełnosprawnych, trzeba im pomagać. Moja grupa powinna teraz kontynuować kształcenie w zakresie resocjalizacji. Gratuluję miastu tak ambitnej grupy nauczycieli. Dobrze się z nimi współpracowało.

**Regina Abakanowicz**, opiekująca się grupą studentów podyplomowych, pogratulowała absolwentom zdobytych umiejętności. – Bardzo rzadko zdarza się, aby cała grupa kończyła naukę z ocenami bardzo dobrymi i to nie naciągany. A tak jest w przypadku grupy tczewskiej.

– Wiem jak ważne jest doksztalcenie w zawodzie nauczyciela, ponieważ

– sam jestem nauczycielem, chociaż aktualnie pełnię inną funkcję – powiedział **Zenon Drewa**, wiceprezydent Tczewa. – Samorząd miasta Tczewa, w miarę swoich możliwości, wspiera finansowo takie działania, ponieważ zdajemy sobie sprawę jak duże są potrzeby. Mamy coraz więcej dzieci, którzy wymagają rozmaitych terapii szkolnych, a do tego niezbędni są wykwalifikowani pedagodzy.

– Najważniejsze, aby wiedza zdobyta przez nauczyciela była należycie wykorzystywana w szkole – dodał **Wojciech Książek**, z Sekcji Oświaty NSZZ Solidarność Regionu Gdańskiego.

Jak powiedziała **Alicja Olszewska** z Centrum Kształcenia Nauczycieli, o dużej potrzebie organizowania takich kursów świadczy to, że była to już trzecia edycja zajęć z zakresu terapii pedagogicznej, a już kolejni nauczyciele zgłaszają się na następny kurs.

*M.M.*

## Wsparcie dla Centrum Interwencji Kryzysowej

40 tys. zł z budżetu miasta zasiliła działalność Centrum Interwencji Kryzysowej funkcjonującego w Tczewie. O finansowe wsparcie instytucji zwróciło się starostwo powiatowe, pod którego skrzydłami działa CIK. Radni poparli wniosek podczas styczniowej sesji.

Centrum Interwencji Kryzysowej oferuje:

- porady i wsparcie psychologiczne
- porady prawne
- pracę indywidualną
- pracę grupową (dla osób doświadczających przemocy, dla osób współuzależnionych oraz grupa wsparcia dla rodziców)

- wsparcie pracowników sektora pomocy społecznej (wejście w środowisko)
- wsparcie służb mundurowych (straż pożarna, policja)
- pomoc dla osób, które znajdują się w sytuacji kryzysowej, czyli takiej, która przekracza ich możliwości radzenia sobie (przemoc domowa, interwencja w sytuacji krzywdzenia dziecka, żaloba, kryzys w związku).

**Kontakt: ul. Wojska Polskiego, go 6 (budynek domu dziecka), tel. 058 530-07-92, 058 530-07-93, e-mail: pomoc@cik.tczew.pl, www.cik.tczew.pl, GG: 774693**



## Pomorska Wyższa Szkoła Humanistyczna w Gdyni informuje o rozpoczęciu naboru kandydatów do nowo otwartych kwalifikacyjnych studiów podyplomowych

Program studiów podyplomowych przewiduje 350 godzin dydaktycznych realizowanych w trzech trymestrach. Studia mają charakter studiów kwalifikacyjnych. Zajęcia odbywają się w trybie zaocznym (2 razy w miesiącu – piątek po południu, sobota, niedziela). **Początek zajęć – październik 2009 r. ZAJĘCIA OD- BYWAĆ SIĘ BĘDĄ W TCZEWIE.**

### Proponowane kierunki studiów podyplomowych:

- Arteterapia i terapia ruchowa
- Edukacja przedszkolna i zintegrowana
- Logopedia szkolna
- Socjoterapia
- Surdoflopedagogika
- Wczesne wspomaganie rozwoju dziecka
- Logopedia szkolna z elementami terapii ruchowej

### Wymagane dokumenty:

- podanie na druku PWSH (druk na stronie: [www.pwsh.edu.pl](http://www.pwsh.edu.pl))
- odpis dyplomu licencjackiego lub magisterskiego
- dwa zdjęcia (wym. 37x52 mm)
- kserokopia 1 i 2 strony nowego dowodu osobistego lub kserokopia 1, 2 i 3 strony oraz strony z aktualnym zameldowaniem w przypadku posiadania starego dowodu osobistego,
- podpisany formularz umowy cywilno-prawnej dotyczącej warunków płatności za naukę (na miejscu)

### Informacje i zapisy:

**CED, Tczew, ul. 30 Stycznia 1, tel. 058 531 64 31, p. Danuta Łosin e-mail [logkk@univ.gda.pl](mailto:logkk@univ.gda.pl)**

**Termin składania dokumentów do 30 września 2009 r.**

Opłatność za semestr 1100 zł. Koszt wpisowego (płatne przy podpisaniu umowy) 200 zł. O przyjęciu decyduje kolejność zgłoszeń.

WIĘCEJ INFORMACJI NA STRONIE <http://nkjo-tczew.edu.pl>


**Urząd Miejski w Tczewie – Wydział Spraw Komunalnych**
**PRACOWNIA EDUKACJI EKOLOGICZNEJ**

 83-110 Tczew, ul. Obr. Westerplatte 3, tel./fax (058) 531 76 41  
 www.pee.tczew.pl e-mail: pee@um.tczew.pl

## IX edycja „Z ekologią za pan brat”

Już po raz dziewiąty uczniowie tczewskich szkół uczestniczyli w konkursie literacko-przyrodniczym „Z ekologią za pan brat”. Na konkurs wpłynęło **49 prac** z 10 placówek, w tym:

- w kategorii szkół podstawowych – 27
- w kategorii szkół gimnazjalnych – 9
- w kategorii szkół ponadgimnazjalnych – 13

Konkurs polegał na napisaniu przez uczniów pracy literackiej na jeden z poniższych tematów:

**SZKOŁY PODSTAWOWE:**

- A. Chociaż Ziemia jest tak wielka, mam na nią wpływ
- B. „Gościu siądź pod mym liściem, a odpocznij sobie” – pisał już w XVI wieku Jan Kochanowski. Zachęć do wypoczynku na świeżym powietrzu współczesnego człowieka

- C. Liczy się każda kropelka wody
- SZKOŁY PONADGIMNAZJALNE I GIMNAZJA:**

- A. Żegnaj benzyno, witaj paliwo przy-szości.

- B. Moja rzeka, moje morze, moja planeta.

- C. Nikt nie lubi, gdy jest za gorąco, czyli o efekcie cieplarnianym.

Komisja, kierując się regulaminem, przeanalizowała wszystkie prace, biorąc pod uwagę wartości literackie i przyrodnicze. Uczestnicy konkursu wykazali dużą pomysłowość, oryginalność, a także wiedzę z zakresu ekologii. Uczniowie stosowali różnorodne formy pisarskie – opowiadania, baśnie, wiersze, listy itp. Większość prac prezentowała dość wysoki poziom językowy.

Komisja konkursowa uznała, że cele konkursu, jakim były:

- ✓ popularyzacja wiedzy ekologicznej,
- ✓ rozwijanie umiejętności literackich,
- ✓ umożliwienie prezentacji pomysłów uczniowskich
- ✓ oraz pokazanie sposobu patrzenia na świat, zostały osiągnięte.

Najwięcej prac wpłynęło z SP 5, SP 12, oraz I LO.

**Laureatami konkursu literacko-przyrodniczego zostali:**

L. p.	Imię i nazwisko	Szkoła, klasa	Tytuł pracy
I MIEJSCE	Kamil Wojciechowski	SP 12 kl. 5 C	A. Chociaż Ziemia jest tak wielka...
II MIEJSCE	Marta Gąsiorek	SP 5 kl. 5 A	B. Gościu siądź pod mym...
III MIEJSCE	Dominika Rynkiewicz	SP 12 kl. 5 F	B. Gościu siądź pod mym...
WYRÓŻNIENIE	Agata Turska	SSP 2 kl. VI D	C. Liczy się każda kropelka wody
WYRÓŻNIENIE	Monika Drewa	SP 5	B. Gościu siądź pod mym...
I MIEJSCE	Marta Watza	Gim. nr 1 kl. I D	C. Nikt nie lubi, gdy jest za gorąco...
II MIEJSCE	Joanna Czechura	Gim. nr 1 kl. I E	B. Moja rzeka, moje morze...
III MIEJSCE	Natalia Środa	Gim. nr 1 kl. III B	C. Nikt nie lubi, gdy jest za gorąco...
I MIEJSCE	Aleksandra Łangowska	I LO kl. II F	B. Moja rzeka, moje morze...
II MIEJSCE	Krzysztof Zakrzewski	ZSE kl. II TG	C. Nikt nie lubi, gdy jest za gorąco...
III MIEJSCE	Monika Meler	I LO kl. II F	C. Nikt nie lubi, gdy jest za gorąco...
WYRÓŻNIENIE	Martyna Konopińska	I LO kl. II F	B. Moja rzeka, moje morze...

Komisja gratuluje laureatom oraz składa podziękowania wszystkim uczestnikom konkursu. Uroczyste rozdanie nagród odbędzie się w kwietniu.

## Mija sto lat

**W dniu 19 kwietnia 2009 r. mija sto lat od uruchomienia w Tczewie, przy ulicy Sambora 11, pierwszej oczyszczalni ścieków komunalnych.**

W roku 1909 Tczew należał do nielicznych miast, w których oczyszczane były ścieki komunalne, a zamieszkiwało w nim zaledwie 16 755 mieszkańców.

W tym samym czasie rozpoczęła eksploatację, bądź były w fazie rozruchu oczyszczalnie z technologią zastosowaną w Tczewie w takich miastach jak: Drezno, Brema, Moguncja, Szczecin, Grudziądz i Petersburg.

W 1927 r. na terenie ówczesnej Polski tylko w 22 miastach funkcjonowały oczyszczalnie ścieków. W Tczewie ochronę środowiska wodnego rozpoczęto kilkanaście lat wcześniej.

Pierwsza oczyszczalnia ścieków w naszym mieście została zaprojektowana przez firmę David Grove z Berlina. Była to oczyszczalnia typu mechanicznego. Oczyszczanie ścieków następowało na dwóch przemieniach pracujących siatach obrotowych, zbudowanych w/g patentu Riensch'a. Na tych siatach następowało cedenie ścieków i wydobywanie z nich zanieczyszczeń wleczonych oraz pływających. Sita tarczowe, które miały średnicę 3 m i wydajność 400 m<sup>3</sup>/godz. usytuowane były w podziemiach budynku oczyszczalni.

Powierzchnia tarczy sita była pokryta mosiężnymi płytkami o podłużnych rowkach, o wymiarach 2 mm x 30 mm. Rowki na tarczy były rozmieszczone szachownicowo. Odpady gromadzone na siatach były zbierane przez 4 szczotki mechaniczne, które posiadały wspólny napęd z sitem. Zanieczyszczenia te były kierowane do podnośnika kubelkowego i gromadzone na powierzchni w pojemnikach. Oczyszczone ścieki odprowadzane były rurociągiem do Wisły, oddalonej o 202 m od oczyszczalni. Wyłot rurociągu znajdował się pod lustrem wody w odległości 50 m od brzegu rzeki. W oczyszczalni ścieków znajdowała się stacja pomp, która była uruchamiana w przypadku nie możliwości grawitacyjnego spływu ścieków oczyszczonych z uwagi na wysoki stan wody w Wiśle. Wydobywane ze ścieków odpady były zagospodarowywane rolniczo, bez dodatkowej przeróbki.

Oczyszczalnia ścieków przy ul. Sambora 11 nazywana potocznie oczyszczalnią „Sambora” została wyłączona z eksploatacji w 1997 roku, po 88 latach funkcjonowania, kiedy jej skuteczność ekologiczna nie spełniała wymaganych standardów jakościowych,



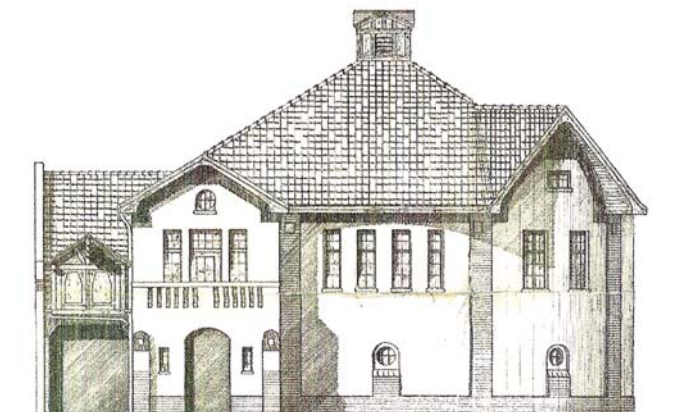


Urząd Miejski w Tczewie – Wydział Spraw Komunalnych

**PRACOWNIA EDUKACJI EKOLOGICZNEJ**

83-110 Tczew, ul. Obr. Westerplatte 3, tel./fax (058) 531 76 41  
www.pee.tczew.pl e-mail: pee@um.tczew.pl

## od uruchomienia pierwszej oczyszczalni ścieków w Tczewie



Projekt architektoniczny budynku oczyszczalni ścieków przy ul. Sambora 11. Reprodukacja dokumentacji z 1909 roku.



Współczesna architektura budynku po byłej oczyszczalni ścieków. Fotografia z 2007 roku.

a rozbudowa kanalizacji sanitarnej umożliwiła skierowanie ścieków sanitarnych do nowo wybudowanej mechaniczno-biologicznej oczyszczalni przy ul. Czatkowskiej 8.

Rozruch technologiczny nowej oczyszczalni ścieków przy ulicy Czatkowskiej 8 rozpoczął się 13 października 1997 roku, a 25 marca 1998 roku oczyszczalnia została oddana do eksploatacji, po spełnieniu wymaganych prawem standardów oczyszczania ścieków. W tej oczyszczalni proces technologiczny przebiega etapowo. W pierwszej kolejności ścieki oczyszczane są mechanicznie – dwustopniowo (zgrubnie na kratach o prześwicie szczelin 25 mm i dokładnie, na kracie o prześwicie szczelin 3 mm oraz urządzeniu zwanym piaskownikiem). Następnie ścieki kierowane są do bloku biologicznego, składającego się z betonowych zbiorników. W biologicznym oczyszczaniu ścieków udział biorą bakterie, wspomagane sprężonym powietrzem (jako źródłem tlenu) oraz urządzeniami w postaci mieszadeł i pomp.

Wszystkie odpady wydobywane ze ścieków przekazywane są do kompostowni, znajdującej się na terenie oczyszczalni ścieków. Z odpadów tych, po zmieszaniu ich z odpowiednim materiałem strukturotwórczym z zastosowaniem tech-

nologii otwartego pryzmowania produkowany jest pełnowartościowy kompost.

W tabeli przedstawiono charakterystyczne, wybrane dane dla historycznej i współczesnej oczyszczalni ścieków w Tczewie.

Parametr	Historyczna mechaniczna oczyszczalnia ścieków	Współczesna mechaniczno-biologiczna oczyszczalnia ścieków
Dane z roku	1910	2008
Ilość oczyszczanych ścieków w ciągu doby [m <sup>3</sup> /dobę]	679	8452
Ilość odpadów wydobytych ze ścieków w ciągu doby [m <sup>3</sup> /dobę]	0,91	20,40
Jakość oczyszczania ścieków	Nie normowana	Spełnione unijne standardy

Wybrane dane oczyszczalni ścieków



Oczyszczalnia ścieków przy ul. Czatkowskiej 8. Widok ogólny bloku oczyszczania biologicznego. Fotografia z 2007 roku.

Należy zwrócić uwagę, że ilość odpadów wydobywanych ze ścieków w 2008 roku jest relatywnie niska w stosunku do ilości odpadów wydobywanych ze ścieków w 1910 roku. Wynika to z biologicznej metody oczyszczania ścieków, w której znaczna ilość odpadów organicznych zawartych w ściekach jest redukowana przez bakterie podczas procesu technologicznego.

Tczew należy do nielicznych miast w Europie ze stuletnią tradycją oczyszczania ścieków komunalnych. Ochrona środowiska i poprawa zdrowotnej jakości życia mieszkańców dostrzeżone były dawniej i aktualne są dziś.

**Ryszard Lidzbarski**

## W Tczewie żyli, w Tczewie byli...

### Konstanty Maciejewicz (1890-1972)

„Kapitan Kapitanów” – tym zaszczytnym tytułem nazywany był jeden z najwybitniejszych pedagogów Szkoły Morskiej w Tczewie – Konstanty Maciejewicz. Wychował ponad tysiąc oficerów polskiej marynarki handlowej. Charyzmatyczny wykładowca i wybitny nawigator o światowej renomie – już za życia stał się legendą. W 1917 r. stał się bohaterem prasy ogólnoswiatowej, dzięki uratowaniu części załogi zatopionej łodzi podwodnej, na której służył. Postać ta jest godna zapamiętania nie tylko przez ludzi morza, ale również mieszkańców Tczewa. To tu właśnie rozpoczęła się jego kariera w, odrodzonej po latach zaborów, Polsce. Urodził się 11 listopada 1890 r. w Niemirowie Podolskim. Jego ojciec Ludwik był podpułkownikiem wojsk lądowych. Przyszły kapitan polskiej marynarki wychowywał się w rodzinie o silnym etosie patriotycznym. Podobnie jak reszta rodziny, miał w przyszłości rozpocząć karierę w wojsku. Świetnie się uczył, zdradzał talenty w kierunku nauk ścisłych i konstrukturstwa.

Po śmierci ojca kontynuował naukę na uczelniach wojskowych. Pociągali go podróże. Jak wielu młodych ludzi marzył o poznawaniu świata. Pomimo sprzeciwu matki wstąpił do Marynarki Wojennej. Podczas studiów w Petersburgu dał się poznać jako zdolny uczeń, zawsze spragniony wiedzy, z sumiennością wypełniający każde powierzone zadanie. Cechy te otworzyły mu drogę do kariery. Służył na atrakcyjnych jednostkach. Podczas I wojny światowej przeżył również swój chrzest bojowy. Szybko awansował, już w 1915 r. został kapitanem szkolnego okrętu żaglowego. Przełomowe w jego karierze okazały się jednak wydarzenia, do których doszło w 1917 r. na pokładzie łodzi podwodnej AG-15. Podczas ćwiczeń wydarzył się wypadek – okręt odbił się od innej jednostki. W wyniku usterki systemów wypornościowych, łódź zatonała. Sytuacja

była beznadziejna, dowódca zginął, a woda zalewała kolejne pomieszczenia. Zdesperowana załoga nie mogła pomóc sobie nawzajem. Wydawało się, iż pozostaje tylko bierne czekanie na ratunek, albo śmierć. Jako najstarszy stopniem Konstanty Maciejewicz objął dowodzenie, wykazał się niezwykłym opanowaniem i zdecydowanym działaniem. Do uratowania załogi wykorzystał zgromadzone na pokładzie butle z tlenem. Otworzył wszystkie jednocześnie, następnie odkręcił wąż. Wytworzone ciśnienie wyrzuciło członków załogi na powierzchnię. Było to wydarzenie bez precedensu w przeszłości. Wszystkie agencje telegraficzne podawały wiadomość o dokonaniu Polaka. W jednej chwili stał się najpopularniejszym dowódcą na Morzu Bałtyckim. Po kilkumiesięcznej rekonwalescencji kapitan został mianowany dowódcą odremontowanego okrętu AG-15. Po wojnie repatriowany był do Polski. Początkowo planował osiąść w majątku ziemskim. Takie życie nie do końca jednak mu odpowiadało. Co prawda, w omawianym okresie polska marynarka handlowa nie istniała, ale Konstanty Maciejewicz, bez wahania podjął się próby jej współtworzenia. W lutym 1922 r. został wykładowcą i jednym z organizatorów powstającej w Tczewie w 1920 r. Państwowej Szkoły Morskiej. Kapitana wkrótce przeniesiono na pokład statku szkoleniowego „Lwów”. Pełnił na nim funkcję trzeciego oficera. Brał oczywiście udział w słynnym rejsie, w którym polski statek po raz pierwszy przekroczył równik. Po czterech latach od rozpoczęcia służby na przełomie 1926 i 1927 r. został mianowany dowódcą „Lwowa”. Także następny statek szkoleniowy „Dar Pomorza”, został przekazany pod jego komendę. W okresie międzywojennym uważany był za najlepszego polskiego nawigatora. Powierzano mu więc ważne zadania

państwowe. Tuż przed wybuchem wojny został mianowany dyrektorem Państwowej Szkoły Morskiej w Gdyni. We wrześniu 1939 r. został aresztowany przez gestapo i osadzony w Stutthofie. Zwolniono go z obozu dzięki zabiegom żony. Wraz ze swoją rodziną przeniósł się na teren Generalnej Guberni. Po odzyskaniu niepodległości został dyrektorem Państwowej Szkoły Morskiej w Gdyni, a następnie w 1947 r. w Szczecinie. Do 1969 r. pełnił funkcję inspektora w oddziale Polskiego Rejestru Statków. Za swoje osiągnięcia odznaczony był wielokrotnie ważnymi odznaczeniami państwowymi m.in. Medalem Komisji Edukacji Narodowej, Srebrnym i dwukrotnie Złotym Krzyżem Zasługi, Kawalerskim i Oficerskim Krzyżem Orderu Odrodzenia Polski. Zmarł w Szczecinie 25 października 1972 r. Tam też został pochowany na Cmentarzu Centralnym w alei zasłużonych. Zaskarbił sobie uznanie i pamięć ludzi morza. Tradycją stało się, sprawowanie przez marynarzy honorowej warty przy jego grobie w każdy dzień Wszystkich Świętych.

**Michał Maryniak**

#### Bibliografia:

- Ickiewicz K., *Morskie tradycje Tczewa*, Tczew-Pelplin 2005.  
 M. Koszur, Konstanty Maciejewicz 1890-1972. Kapitan kapitanów, [w:] *Ku Stołcu 125. Księga z miasta umarłych*, pod red. M. Czarnieckiego, Szczecin 1987.  
 Kubiak J., *Legenda „Kapitana kapitanów” żyje pod polską banderą*, Dziennik Bałtycki, nr 36.

### Bronisław Paweł Mania (1889-1925)

Podczas pierwszej wojny światowej służył w pułku artylerii ciężkiej. Jako, że ówczesne Kociewie należało do zaboru niemieckiego, przyszło mu bić się po stronie cesarza niemieckiego. Dosłużył się stopnia porucznika. Został zwolniony z wojska 1 lipca 1918 r. Wtedy podjął aktywną działalność społeczną.

Jeszcze w ostatnim roku wojny został członkiem Powiatowej Rady Ludowej, której siedziba znajdowała się w Tczewie. Gdy tylko ostatnie strzały ucichły, a konferencja w Wersalu postanowiła o przyjęciu Pomorza Nadwiślańskiego do Polski, Bronisław Mania został członkiem sejmiku i wydziału powiatowego w naszym mieście. Jednocześnie w rodzinnych Rajkowach prowadził gospodarstwo rolnicze, odziedziczone po rodzicach.

Przewodniczył tamtejszemu kółku rolniczemu oraz pełnił obowiązki komendanta straży ogniowej. Był cenionym działaczem społecznym, znanym w całym powiecie tczewskim. Założył w Tczewie Chrześcijańsko – Narodowe Stronnictwo Rolnicze. Został wybrany na jego prezesa.

Kolejnym etapem kariery Bronisława Mani były wybory parlamentarne w 1922 r. Wystartował w nich z tczewskiego okręgu numer 29, z listy swojego ugrupowania. Mając bardzo duże poparcie wśród tczewian i mieszkańców powiatu został wybrany na posła. W sejmie wszedł w skład trójpartyjnego Klubu Chrześcijańsko-Narodowego.

Bronisław Paweł Mania był świetnie zapowiadającym się politykiem. Niestety nie miał szansy sprawdzić swoich umiejętności na wyższych szczeblach

władzy, gdyż 7 grudnia 1925 r. nagle zmarł w Gdańsku. Jego zwłoki sprowadzono do rodzinnej wsi Rajkowy, i pochowano w grobowcu rodziny Maniów. 11 grudnia 1925 r. Maciej Rataj, ówczesny marszałek Izby, wygłosił kilka słów w sejmie na temat Bronisława Mani, a następnie uczczono jego pamięć minutą ciszy.

**Piotr Paluchowski**

**Na podstawie:**  
*Słownik Biograficzny Pomorza Nadwiślańskiego*, t. 3, Gdańsk 1997.

Opłaty za przewóz osób środkami komunikacji masowej w Tczewie w latach	2009 rok	2010 rok	2011 rok	
<b>BILET PAPIEROWY</b>				
1. Opłaty za jednorazowe przejazdy:				
A) dzienne:				
- za przewóz 1 osoby	2,10 zł	2,20 zł	2,30 zł	
- za przewóz 1 osoby (bilet ulgowy)	1,05 zł	1,10 zł	1,15 zł	
B) nocne:				
- za przewóz 1 osoby	4,20 zł	4,40 zł	4,60 zł	
- za przewóz 1 osoby (bilet ulgowy)	2,10 zł	2,20 zł	2,30 zł	
<b>KARTA MIEJSKA - bilet elektroniczny</b>				
2. Opłaty za jednorazowe przejazdy:				
A) dzienne:				
<b>- za przewóz 1 osoby:</b>				
- do 2 przystanków po wpłaceniu na kartę kwoty	5 - 19 zł	1,20 zł	1,26 zł	1,32 zł
- do 2 przystanków	20 - 49 zł	0,96 zł	1,02 zł	1,06 zł
- do 2 przystanków	powyżej 50 zł	0,72 zł	0,76 zł	0,80 zł
- 3 przystanki	5 - 19 zł	1,60 zł	1,68 zł	1,76 zł
- 3 przystanki	20 - 49 zł	1,28 zł	1,34 zł	1,42 zł
- 3 przystanki	powyżej 50 zł	0,96 zł	1,02 zł	1,06 zł
- przynajmniej 4 przystanki	5 - 19 zł	2,00 zł	2,10 zł	2,20 zł
- przynajmniej 4 przystanki	20 - 49 zł	1,60 zł	1,68 zł	1,76 zł
- przynajmniej 4 przystanki	powyżej 50 zł	1,20 zł	1,26 zł	1,32 zł
<b>- za przewóz 1 osoby (bilet ulgowy)</b>				
- do 2 przystanków po wpłaceniu na kartę kwoty	5 - 19 zł	0,60 zł	0,63 zł	0,66 zł
- do 2 przystanków	20 - 49 zł	0,48 zł	0,51 zł	0,53 zł
- do 2 przystanków	powyżej 50 zł	0,36 zł	0,38 zł	0,40 zł
- 3 przystanki	5 - 19 zł	0,80 zł	0,84 zł	0,88 zł
- 3 przystanki	20 - 49 zł	0,64 zł	0,67 zł	0,71 zł
- 3 przystanki	powyżej 50 zł	0,48 zł	0,51 zł	0,53 zł
- przynajmniej 4 przystanki	5 - 19 zł	1,00 zł	1,05 zł	1,10 zł
- przynajmniej 4 przystanki	20 - 49 zł	0,80 zł	0,84 zł	0,88 zł
- przynajmniej 4 przystanki	powyżej 50 zł	0,60 zł	0,63 zł	0,66 zł
B) nocne:				
<b>- za przewóz 1 osoby:</b>				
- do 2 przystanków po wpłaceniu na kartę kwoty	5 - 19 zł	2,40 zł	2,52 zł	2,64 zł
- do 2 przystanków	20 - 49 zł	1,92 zł	2,04 zł	2,12 zł
- do 2 przystanków	powyżej 50 zł	1,44 zł	1,52 zł	1,60 zł
- 3 przystanki	5 - 19 zł	3,20 zł	3,36 zł	3,52 zł
- 3 przystanki	20 - 49 zł	2,56 zł	2,68 zł	2,84 zł
- 3 przystanki	powyżej 50 zł	1,92 zł	2,04 zł	2,12 zł
- przynajmniej 4 przystanki	5 - 19 zł	4,00 zł	4,20 zł	4,40 zł
- przynajmniej 4 przystanki	20 - 49 zł	3,20 zł	3,36 zł	3,52 zł
- przynajmniej 4 przystanki	powyżej 50 zł	2,40 zł	2,52 zł	2,64 zł
<b>- za przewóz 1 osoby (bilet ulgowy)</b>				
- do 2 przystanków po wpłaceniu na kartę kwoty	5 - 19 zł	1,20 zł	1,26 zł	1,32 zł
- do 2 przystanków	20 - 49 zł	0,96 zł	1,02 zł	1,06 zł
- do 2 przystanków	powyżej 50 zł	0,72 zł	0,76 zł	0,80 zł
- 3 przystanki	5 - 19 zł	1,60 zł	1,68 zł	1,76 zł
- 3 przystanki	20 - 49 zł	1,28 zł	1,34 zł	1,42 zł
- 3 przystanki	powyżej 50 zł	0,96 zł	1,02 zł	1,06 zł
- przynajmniej 4 przystanki	5 - 19 zł	2,00 zł	2,10 zł	2,20 zł
- przynajmniej 4 przystanki	20 - 49 zł	1,60 zł	1,68 zł	1,76 zł
- przynajmniej 4 przystanki	powyżej 50 zł	1,20 zł	1,26 zł	1,32 zł
<b>OPLĄTY INNE</b>				
3. Za przewóz bagażu, wózka, psa itp. pobiera się opłatę w wysokości ceny biletu normalnego	2,10 zł	2,20 zł	2,30 zł	
4. Opłata manipulacyjna za przyjęcie opłaty za przejazd jednorazowy przez prowadzącego pojazd				
A) za wykupienie biletu normalnego	0,20 zł	0,20 zł	0,20 zł	
B) za wykupienie biletu ulgowego	0,10 zł	0,10 zł	0,10 zł	
5. Opłaty dodatkowe pobierane w przypadku:				
A) braku odpowiedniego dokumentu przewozu	105 zł	110 zł	115 zł	
B) braku ważnego dokumentu poświadczającego uprawnienie do bezpłatnego lub ulgowego przejazdu	84 zł	88 zł	92 zł	
C) niezapłacenia należności za zabrane ze sobą do środka przewozu rzeczy lub zwierzęta albo naruszenia przepisów o ich przewozie	42 zł	44 zł	46 zł	
D) spowodowanie przez podróżnego zatrzymania lub zmiany trasy środka transportu bez uzasadnionej przyczyny	315 zł	330 zł	345 zł	
6. Opłata manipulacyjna za ponoszone przez przewoźnika koszty czynności związanych ze zwrotem albo umorzeniem opłaty dodatkowej	nie więcej niż 10% opłaty dodatkowej			
<b>UWAGA:</b> Opłaty za przejazdy osób na podstawie biletu elektronicznego, odbywające się z przesiadką naliczane są tylko za przejazd 1 pojazdem o ile przerwa w podróży (na przesiadkę) nie przekracza 15 min.				



## Co to jest KARTA MIEJSKA?

KARTA MIEJSKA (bilet elektroniczny) od 1 kwietnia 2009 roku zastąpi **papierowe bilety okresowe** (miesięczne, tygodniowe). Nadal funkcjonować będą **jednorazowe bilety "papierowe"**. W planowanej przyszłości karta ta ma spełniać inne funkcje płatnicze (np. opłaty za parkingi, wejściówki na imprezy kulturalne itd.). Jest ona wielkości karty bankowej.

### DLA KOGO KARTA:

Karta Miejska przeznaczona jest dla wszystkich osób pełnoletnich i niepełnoletnich, szczególnie dla tych osób, które korzystały do tej pory z biletów okresowych.

Szczegółowe informacje znajdziesz na stronie internetowej:

[www.kartamiejska.tczew.pl](http://www.kartamiejska.tczew.pl)



## Jak i gdzie otrzymać KARTĘ MIEJSKĄ?

W budynku byłej dyspozytorni ZKM - "okrągłak" przy ul. Pomorskiej, (obok postoju taksówek) otrzymasz bezpłatny Wniosek o wydanie karty. W tym miejscu także **odbierzesz swoją kartę**.

1. Do wypełnionego wniosku musisz załączyć zdjęcie legitymacyjne.
2. Jeżeli posiadasz prawo do ulg, musisz to udokumentować w chwili składania wniosku.
3. Pierwszą Kartę Miejską otrzymasz bezpłatnie, za następną zapłacisz.
4. Gdy otrzymasz Kartę Miejską, musisz ją doładować odpowiednią kwotą pieniędzy w wyznaczonych miejscach:

- ✓ kiosk, przy ul. Armii Krajowej - obok starej pętli autobusowej
- ✓ kiosk, przy ul. Czyżykowskiej - obok Gimnazjum nr 1
- ✓ kiosk, przy ul. 30 Stycznia - obok przychodni i Banku Spółdzielczego
- ✓ "okrągłak", przy ul. Pomorskiej - budynek przy postoju taksówek
- ✓ siedziba Veolia Transport, przy ul. Armii Krajowej - kasa biletowa



## Jak korzystać z KARTY MIEJSKIEJ?

1. Nie obowiązują limity czasowe w korzystaniu z doładowanej pieniędzmi Karty Miejskiej
2. Nie ma potrzeby doładowywania jej co miesiąc, a jedynie wtedy, gdy kończą się na niej środki.
3. Kartą Miejską można płacić także za przejazdy innych osób, wybierając odpowiednią opcję z kasownika.
4. Informacje o stanie posiadanych środków można uzyskać w punktach doładowań i na wyświetlaczach kasowników.
5. **WCHODZĄC** do autobusu obowiązkowo **PRZYKŁADAMY KARTĘ MIEJSKĄ DO KASOWNIKA**.
6. **WYCHODZĄC** z pojazdu konieczne jest ponowne **PRZYŁOŻENIE KARTY MIEJSKIEJ DO KASOWNIKA**.

### UWAGA:

Tylko dzięki temu zostanie pobrana odpowiednia kwota za ilość przejechanych przystanków. Jeżeli zapomnisz, z karty zostanie ściągnięta kwota za pełen przejazd autobusem całej trasy.

Kontrolerzy autobusowi tak jak do tej pory, będą sprawdzać czy posiadamy bilety, bądź Karty Miejskie uprawniających do przejazdów Komunikacją Miejską w Tczewie. Karty Miejskie będą sprawdzane przez kontrolerów za pomocą czytników elektronicznych, w razie braków finansowych na karcie "gapowicz" zostanie ukarany opłatą dodatkową ("mandatem").



**PAMIĘTAJ!**

**WCHODZĄC**  
**WYCHODZĄC**

do autobusu  
z autobusu także

**przyłóż kartę do czytnika**