

Tczew



TCZEW



PANORAMA MIASTA

BEZPŁATNY BIULETYN INFORMACYJNY SAMORZĄDU MIASTA TCZEWA
NR 1/250 • TCZEW • **STYCZEŃ 2012 r.** ISSN 1234-5911

OTWIERAMY „WĘZEŁ”

W NUMERZE



M. MYKOWSKA

14 LUTEGO OTWIERAMY „zintegrowany węzeł transportowy”. Dla blisko 2,5 mln pasażerów, którzy co roku przewijają się przez tczewski dworzec to pierwszy widok Tczewa, pierwsze wrażenie o naszym mieście. „Węzeł” to symboliczna brama do miasta – miejsce stworzone z myślą o podróżnych korzystających z różnych rodzajów transportu. To także jedna z największych inwestycji zrealizowanych przez samorząd miasta Tczewa, przy wsparciu funduszy unijnych.

- RADNI UCHWALILI BUDŻET TCZEWA NA 2012 ROK
- MAMY NOWE LODOWISKO
- CORAZ MNIEJ MIESZKAŃCÓW TCZEWA
- 7 TYS. OSÓB WZIĘŁO UDZIAŁ W MIEJSKIEJ WIGILII
- FERIE W MIEŚCIE

Więcej na str. 5 ➔

30 stycznia – Dzień Tczewa

Uroczysta sesja Rady Miejskiej

30 stycznia obchodzimy Dzień Tczewa. Jest to pamiątka wkroczenia do naszego miasta wojsk Błękitnej Armii gen. Józefa Hallera w 1920 r.

Program obchodów Dnia Tczewa:

29 stycznia

– godz. 16.00 – finisaż wystawy „Pradzieje Tczewa“, Fabryka Sztuk (ul. 30 Stycznia 4)

30 stycznia

– godz. 10.00 – msza św. w intencji mieszkańców – kościół pw. Podwyższenia Krzyża Św.

– godz. 11.00 – uroczysta sesja Rady Miejskiej (Centrum Kultury i Sztuki, ul. Kardynała Wyszyńskiego 10).

1. Otwarcie uroczystej sesji i powitanie gości.
2. Wystąpienie okolicznościowe związane ze świętem miasta.
3. Wręczenie medalu „Pro Domo Trsoviensi”.
4. Wręczenie nagród i wyróżnień „Tczewianin Roku 2011”.
5. Wręczenie wyróżnień Rady Programowej KKE „Pierścien Mechtlydy”.
6. Wręczenie wyróżnienia dla SGB Bank Spółdzielczego w Tczewie.

Grzegorz Żemajtis dyrektorem TCSiR

Prezydent Tczewa zdecydował o powierzeniu obowiązków dyrektora Tczewskiego Centrum Sportu i Rekreacji Grzegorzowi Żemajtisowi (na zdjęciu). O stanowisko ubiegało się 7 osób – z Tczewa, Gdańska, Pruszcza Gd.

G. Żemajtis pełnił funkcję szefa TCSiR przez ostatnie 10 lat. Ponieważ umowa z nim dobiegła końca, ogłoszony został konkurs. Zgłoszenie jednego z kandydatów nie spełniało wymogów formalnych, pozostałych sześciu poproszono na rozmowę kwalifikacyjną. – Konkurencja była wyrównana, padło wiele ciekawych pomysłów, ostatecznie jednak komisja zaproponowała prezydentowi wybór na to stanowisko dotychczasowego dyrektora TCSiR-u. Prezydent zaakceptował naszą propozycję – powiedział Zenon Drewa, wiceprezydent Tczewa.



Trwa również konkurs na dyrektora Centrum Kultury i Sztuki. Na 25 stycznia zaplanowano rozstrzygnięcie.

ILU NAS JEST?

2 stycznia 2012 r. w Tczewie zameldowanych było 59 390 osób, w tym 58 419 na pobyt stały i 971 na pobyt czasowy. Od początku grudnia 2011 r. ubyłło 160 mieszkańców miasta.

XVI SESJA

Porządek obrad XVI sesji Rady Miejskiej w Tczewie na 26 stycznia 2012 r. (czwartek) o godz. 10.00 w sali konferencyjnej im. Franciszka Fabicha w Urzędzie Miejskim w Tczewie

I. CZĘŚĆ PIERWSZA:

1. Otwarcie sesji i powitanie gości.
2. Sprawdzenie obecności radnych.
3. Przedstawienie proponowanego porządku obrad sesji.
4. Przyjęcie protokołu z sesji Rady Miejskiej w Tczewie z 29 grudnia 2011 r.
5. Informacja z działalności Prezydenta Miasta Tczewa za styczeń 2012 r.
6. Informacja z interpelacji zgłoszonych przez radnych w okresie od 29 grudnia 2011 r. do 25 stycznia 2012 r.

II. CZĘŚĆ DRUGA:

7. Podjęcie uchwał w sprawie:
 - 7.1 rozwiązania zespołu publicznych placówek oświatowych wchodzących w skład Centrum Edukacji Dorosłych w Tczewie,
 - 7.2 likwidacji szkół wchodzących w skład Centrum Edukacji Dorosłych – Centrum Kształcenia Ustawicznego w Tczewie,
 - 7.3 likwidacji Centrum Edukacji Dorosłych – Ośrodka Doskonalenia Nauczycieli w Tczewie,
 - 7.4 zmieniająca uchwałę w sprawie wysokości i zasad ustalania dotacji celowej dla podmiotów prowadzących żłobki na obszarze Gminy Miejskiej Tczew,
 - 7.5 zatwierdzenia Strategii Rozwoju Tczewa do roku 2020,
 - 7.6 zatwierdzenie planów pracy Komisji stałych Rady Miejskiej na 2012 rok,
 - 7.7 powołania Zespołu opiniującego kandydatów na ławników do sądów powszechnych w wyborach uzupełniających do Sądu Okręgowego w Gdańsku.
8. Powołanie zespołu radnych miejskich i powiatowych do spraw realizacji wspólnych inwestycji samorządu miejskiego i powiatowego w granicach administracyjnych miasta Tczewa oraz przedstawienie harmonogramu wspólnych inwestycji i zadań realizowanych przez miasto i powiat w latach 2012-2014, ewentualnie realizowanych w następnej kadencji.
9. Zgłaszanie interpelacji i zapytań oraz wniosków.
10. Wolne wnioski, informacje oraz oświadczenia.

Porządek sporządzono 5 stycznia 2012 r.

Wybory uzupełniające ławników

Prezes Sądu Okręgowego w Gdańsku zwrócił się do Rady Miejskiej w Tczewie z wnioskiem o przeprowadzenie wyborów uzupełniających ławników do Sądu Okręgowego w Gdańsku na kadencję 2012-2015. Nabór kandydatów będzie trwał do 31 stycznia 2012 r. Z Tczewa ma zostać wyłonionych 10 ławników.

Zgłoszenia wraz z pozostałymi dokumentami należy składać w Wydziale Organizacyjnym i Kadr (pokój nr 31, I piętro budynku głównego Urzędu Miejskiego w Tczewie).

Więcej informacji na temat wyboru ławników można znaleźć na stronie internetowej www.bip.tczew.pl oraz w Wydziale Organizacyjnym i Kadr (tel. 58 77 59 373, 58 77 59 307 oraz 58 77 59 391).

Podczas sesji w październiku 2011 r. Rada Miejska w Tczewie wyłoniła na kadencję 2012-2015: 3 ławników do Sądu Okręgowego w Gdańsku, 1- do Sądu Pracy i Ubezpieczeń Społecznych oraz 10 do Sądu Rejonowego w Tczewie.

PANORAMA MIASTA – BIULETYN INFORMACYJNY SAMORZĄDU MIASTA TCZEWA

RADA PROGRAMOWA: przewodniczący – Kazimierz Ickiewicz

CZŁONKOWIE – Zenon Drewa, Katarzyna Mejna, Barbara Kamińska, Włodzimierz Mroczkowski, Zbigniew Urban

REDAKTOR NACZELNA – Małgorzata Mykowska

Urząd Miejski Tczew, Biuro Rzecznika Prasowego ☎ 77-59-322

WYDAWCA: Miejska Biblioteka Publiczna im. Aleksandra Skulteta,
ul. J. Dąbrowskiego 6, ☎ 531-35-50; 531-36-37

Rewitalizacja

Nowa świetlica i dom samopomocy na Starym Mieście

Działalność na Starym Mieście rozpoczyna nowa świetlica środowiskowa dla dzieci w wieku 3-5 lat oraz środowiskowy dom samopomocy. Jest to możliwe dzięki zakończonemu niedawno remontowi dwóch kamienic. Inwestycję zrealizowano w ramach projektu rewitalizacji Starego Miasta.

● Kamienica przy ul. Chopina 33 – dom samopomocy i mieszkania

Parter budynku przeznaczony został dla środowiskowego domu samopomocy, gdzie opiekę znajdzie 15 osób z terenu Starego Miasta. Będzie to już czwarty środowiskowy dom samopomocy MOPS (pozostałe funkcjonują przy ul. Armii Krajowej 55, Nowowiejskiej 18, Niepodległości 10). Utworzenie nowej placówki pozwoli na spełnienie standardów wprowadzonych przez Min. Pracy i Polityki Społecznej dla obiektów, w których prowadzone są środowiskowe domy samopomocy świadczące usługi na rzecz osób z zaburzeniami psychicznymi i upośledzonych umysłowo (dotyczy to m.in. liczby osób i powierzchni w placówkach opiekuńczych). Część osób z dotychczasowych domów samopomocy przeniesiona zostanie do nowej placówki, część podopiecznych będą to osoby nowe.

Osrodek czynny będzie od poniedziałku do piątku w godz. 8-16, z czasem wprowadzone zostaną także zajęcia popołudniowe.



Kamienica przy ul. Chopina 33

W budynku znajdują się również trzy mieszkania komunalne – do jednego z nich wraca lokator, który mieszkanie opuścił na czas remontu, pozostałe dwa to mieszkania do zasiedlenia przez nowe rodziny. Lokale wyposażone są w instalację gazową i ogrzewanie gazowe.

Koszt modernizacji: ok. 980 tys. zł.

● Kamienica przy ul. Zamkowej 26 – świetlica środowiskowo-sąsiedzka

Obiekt jest przeznaczony na świetlicę środowiskowo-sąsiedzka PKPS.

Świetlica realizować będzie program edukacyjno-wychowawczy dla 18-osobowej grupy dzieci w wieku 3-5 lat oraz program rewitalizacji społecznej z udziałem międzypokoleniowej grupy mieszkańców Starego Miasta.

Świetlica rozpocznie działalność w lutym, będzie czynna w godz. od 7.30 do 17.30. Świetlica organizować będzie m.in. zajęcia muzyczne, sportowe, relaksacyjne, terapeutyczne, profilaktyczno-edukacyjne, bajkoterapię, gry i zabawy.

Koszt inwestycji: ok. 350 tys. zł.

Projekt Rewitalizacja strefy A obszaru zdegradowanego Starego Miasta w Tczewie” współfinansowany jest z Regionalnego Programu Operacyjnego Woj. Pomorskiego na lata 2007-2013.

M.M.

Nowe nazwy ulic

Tczewscy radni podjęli decyzję o nadaniu nazwy trzem nowym ulicom w mieście. Nowe ulice to: ul. Kapitana Mamerta Stankiewicza (w rejonie ul. Czatkowskiej), ul. Willego Muscate (pomiędzy ul. Gen. Bema i Janusza Kusocińskiego) oraz ul. Północna (w rejonie ul. Gdańskiej).

Doraźna Komisja do spraw opiniowania nazw ulic w mieście Tczewie pozytywnie zaopiniowała nazwy dla wymienionych dróg, aby można było nadać numery porządkowe budynkom i adresy ich przyszłym mieszkańcom.

Nazeunictwo ulic na terenie między ulicą Czatkowską, Żuławską a Malinowską i na pobliskim osiedlu nawiązuje do tematyki morskiej. Mamert Stankiewicz (1889-1939) był oficerem marynarki, cenionym w środowisku morskim kapitanem żeglugi wielkiej. Od początku działalności Szkoły Morskiej w Tczewie, wykładał w niej nawigację i w latach 1924-1926 dowodził okrętem szkolnym „Lwów” wykorzystywanym przez uczniów tej uczelni. Pisarz marynista Karol Borchardt poświęcił mu książkę „Znaczy Kapitan”, której Stankiewicz jest tytułowym bohaterem – czytamy w uzasadnieniu do uchwały Rady Miejskiej.

Nazwa ulicy Północnej – w pobliżu dworca PKP nawiązuje do wcześniejszych tradycji Tczewa. Przed laty istniała ulica Północna na Nowym Mieście.

Wniosek o nadanie nazwy ul. Willego Muscate wpłynął od sympatyków portalu Dawny Tczew – Wirtualne Muzeum Miasta. Willy Muscate, właściciel fabryki maszyn rolniczych (obecnie EATON), był założycielem Towarzystwa Upiększania Miasta, fundatorem i twórcą Parku Miejskiego, fundatorem skrzydła koncertowego Hali Miejskiej (obecnie CKiS), autorem zadrzewienia ulic miejskich m.in. Obr. Westerplatte, Czyżykowskiej, Gdańskiej i Wyszyńskiej.

M.M.

M.M.

2011 rok w Urzędzie Stanu Cywilnego

Coraz mniej tczewian

W 2011 r. urodziło się w Tczewie 1257 dzieci, czyli o 207 mniej niż rok wcześniej. Spada też liczba mieszkańców. Na początku stycznia 2011 r. było nas 59 883 rok później – już tylko 59 390.

Więcej natomiast zawarto małżeństw. W 2011 było ich 456, podczas gdy w 2010 – 409. Średni wiek małżonków nie zmienia się – to ok. 20-25 lat. Pojawiają się też pary, u których różnica wieku była znacząca – np. panna młoda była starsza od małżonka o 11 lat lub mężczyzna starszy od swojej wybranki o 31 lat.

W 2011 w tczewskim Urzędzie Stanu Cywilnego zarejestrowano narodziny 635 dziewczynek i 622

chłopców. Najpopularniejsze imiona ubiegłego roku to dla dziewczynek – Julia, Zuzanna, Maja, Oliwia, Lena, zaś dla chłopców: Jakub, Mateusz, Filip, Szymon, Nikodem. Rzadko nadawane imiona to: Tatiana, Sabina, Rozalia, Żelislaw, Witold, Szczepan.

177 par obchodziło w ubiegłym roku jubileusz 50-, 55-, 60- lub 65-lecia pożycia małżeńskiego. Dla porównania, w 2010 r. było ich 138. Zgodnie z uchwałą

Rady Miejskiej, pary takie mają prawo do nagrody za długoletnie pożycie małżeńskie (wymogiem jest zamieszkanie i zameldowanie na pobyt stały w Tczewie od co najmniej 5 lat). Jubilaci otrzymują – 1000 zł za jubileusz 50-lecia pożycia małżeńskiego, 1500 zł za 55-lecie, 2000 zł za 60-lecie, 2500 zł za 65-lecie oraz 3000 zł za 70-lecie.

M.M.

M.M.

Badania profilaktyczne Skorzystało ok. 2600 tczewian

Zakończone zostały badania profilaktyczne finansowane przez samorząd miasta Tczewa.

Badania rtg klatki piersiowej

Badaniu poddało się 1339 mieszkańców Tczewa.

Stwierdzono:

- 2 świeże zmiany gruźlicze
 - 24 zmiany pogruźlicze
 - 8 zmian nowotworowych (guzy płuc)
 - 13 innych zmian w płucach (w tym 4 zapalenia płuc i 9 rzedem).
- Ponadto stwierdzono 75 przypadków powiększenia lewej komory serca oraz 87 zmian miażdżycowych. Badania wykonywała Pracownia Rentgenodiagnostyki w Tczewie (ul. Wojska Polskiego).

Szczepienia ochronne przeciwko grypie (dla seniorów)

Zaszczepiono 616 osób w wieku 60 lat i więcej. Szczepienia cieszyły się bardzo dużym powodzeniem (już w ciągu trzech tygodni limit został wyczerpany). Szczepienia przeprowadzał NZOZ Przychodnia Rogowsky.

Badania wad postawy u dzieci

Przebadano 670 dzieci – uczniów pierwszych klas ze Szkół Podstawowych nr 2, 5, 7, 8, 10, 11, 12. Wykryto 444 przypadki wad kręgosłupa i stóp. 324 dzieci skierowano na gimnastykę korekcyjną. Badania przeprowadził NZOZ Maria Noworolska. Łącznie na badania przekazano 50 tys. zł z budżetu miasta.

M.M.

OGŁOSZENIE

● Prezydent Miasta Tczewa informuje, że na tablicy ogłoszeń Urzędu Miejskiego w Tczewie (II piętro) został wywieszony wykaz nieruchomości zabudowanej stanowiącej własność Gminy Miejskiej Tczew przeznaczonych do sprzedaży w drodze przetargu na funkcje dopuszczone dla terenu oznaczonego w Miejscowym Planie Zagospodarowania Przestrzennego Miasta Tczewa symbolem O2U/US – przeznaczenie usługi biurowe z zespołem boisk sportowych, wniosek o zmianę planu na cele parkingowo-garażowe zarejestrowany pod nr WRM.671.1.26.2011. Nieruchomość położona jest w Tczewie przy al. Solidarności 15 i oznaczona nr działki 158/3 obr. 4 o pow. 691 m², KW GD1D00017345/7.

Zmiany w komunikacji miejskiej

Nowy przewoźnik, nowe linie, nowe rozkłady jazdy

Z dniem 1 stycznia 2012 r. samorząd miasta przejął organizację komunikacji masowej w Tczewie. Miasto zarządza przystankami i to od niego zależą rozkłady jazdy. Od 1 stycznia usługi komunikacji miejskiej świadczy firma Meteor.

W autobusach nadal obowiązują bilety elektroniczne (karta miejska), ale pozostała również możliwość korzystania z biletów jednorazowych – papierowych, kupowanych w kioskach lub u kierowcy. Zmianie uległy natomiast rozkłady jazdy oraz przebieg niektórych linii.

Od stycznia jest nieco mniej kursów autobusów w ciągu dnia, (liczba ta zmniejszy się z 767 do 755), autobusy natomiast kursują bardziej rytmicznie. – Nowy rozkład wprowadza więcej kursów „czwórki” i „ósemki”, natomiast mniej „jedynek” i „trójki” – tłumaczy **Marcin Gromadzki** z firmy Public Transport Consulting, który opracował nowy rozkład jazdy dla Tczewa. – Rozkłady jazdy dopasowane zostały do kursów po ciągów, do godzin rozpoczęcia lekcji w szkołach, czy rozpoczęcia zmiany w dużych firmach.

Niestety ułożenia rozkładu jazdy nie poprzedziły badania marketingowe. Jak tłumaczy M. Gromadzki, ich przeprowadzenie nie było możliwe z uwagi na wielomiesięczny remont wiatoktu w ul. Wojska Polskiego i związane z nim objazdy. Badania takie mają jednak zostać przeprowadzone wiosną 2012 r. i po nich ewentualnie rozkład jazdy może zostać skorygowany.

Komunikacja miejska ma być dostosowana do rzeczywistych potrzeb mieszkańców, a rozkład jazdy zachęcać do korzystania z usług komunikacyjnych. Jeszcze w 2006 r. z komunikacji miejskiej w Tczewie skorzystało ok. 9 mln pasażerów, w 2012 już tylko 6 mln.

Od 1 stycznia zmieniły się też kolory autobusów. Dotychczasowy – turkusowy zastąpiły kolory biały, czerwony i żółty, czyli barwy

M. MYKOWSKA



herbu miasta.

Zgodnie z umową, firma Meteor będzie świadczyć usługi w Tczewie przez trzy lata – od stycznia

2012 do końca 2014 r. **Rozkład jazdy można sprawdzić na www.meteor.tczew.pl**

M.M.

NAJWAŻNIEJSZE ZMIANY:

1. Zmieniona została trasa linii autobusowej nr 7 – autobus jeździ teraz trasą: **Dworzec** – Sobieskiego – Os. Kolejarz – Os. Bajkowe – **Rokicka (Cmentarz Komunalny)** – Jagiellońska – Armii Krajowej – al. Solidarności – Gdańska – **Dworzec**.
2. Powstała nowa linia nr 17 – obsługuje trasę linii 7, tylko w odwrotnym kierunku: **Dworzec** – Gdańska – Al. Solidarności – Armii Krajowej – Jagiellońska – **Rokicka (Cmentarz Komunalny)** – Os. Bajkowe – Os. Kolejarz – Sobieskiego – **Dworzec**.
3. Zmieniona została trasa autobusów linii 4 na odcinku pl. Piłsudskiego – Czyżykowo (autobusy kursują ul. 30 Stycznia i Bema, zamiast Bałdowską).
4. Zmieniona została nazwa linii 19 na nr 12 oraz 01 na N.
5. Autobusy wszystkich linii zatrzymują się na wszystkich przystankach po trasie przejazdu np. autobusy linii 3 zatrzymują się przy placu Piłsudskiego w stronę Suchostrzyg, a autobusy linii 1, 8 i 12 przy ul. Kopernika.
6. Wprowadzona została tzw. rytmizacja w kursowaniu autobusów – nie ma już „dziur” w rozkładach jazdy (np. linia 4 pomiędzy 7 a 8 czy 9 i 10 z Suchostrzyg w stronę Czyżykowa, teraz autobusy jeżdżą co 15 min. w obie strony).
7. Pojawiły się nowe możliwości połączeń pomiędzy Os. Kolejarz, Cmentarzem Komunalnym i Suchostrzygami.

Z Kartą Miejską bez legitymacji

Użytkownicy Karty Miejskiej uprawnieni do ulgowych lub bezpłatnych przejazdów nie muszą już wodzić ze sobą dokumentów potwierdzających ich prawo do ulgi. Taką uchwałę podjęli radni podczas sesji w grudniu 2011 r.

W obowiązującej wcześniej uchwale (z 29 kwietnia 2010 r.) „w sprawie ustalenia przepisów porządkowych przy przewozie osób i bagażu w odniesieniu do gminnego transportu zbiorowego w mieście Tczewie” występowały różnice w interpretacji zapisów dotyczących okazywania dokumentów określających prawo do ulgi lub przejazdów bezpłatnych osób posiadających Karty Miejskie.

W celu uniknięcia wszelkich niejasności, nowa uchwała wyraźnie określa, że „obowiązek okazania dokumentów nie dotyczy posiadaczy ważnych ulgowych i bezpłatnych Kart Miejskich.”

Zintegrowany węzeł transportowy WKRÓTCE WIELKIE OTWARCIE



Stanowiska, z których odjeżdżać będą autobusy komunikacji miejskiej

Zintegrowany węzeł transportowy to jedna z największych i najbardziej kosztownych inwestycji samorządu miasta Tczewa ostatnich lat. Obiekt całkowicie zmienił oblicze miasta w rejonie dworca PKP. Na ponad 5 ha powierzchni stworzona została infrastruktura służąca podróżnym korzystającym z różnych rodzajów transportu.

14 lutego obiekt zostanie oficjalnie otwarty i udostępniony podróżnym. Już od początku grudnia można natomiast korzystać z obszernego placu przed dworcem PKP.

„Węzeł” to jedna z największych inwestycji samorządu miasta. Jej koszt to ok. 26 mln zł, z czego połowę stanowi wsparcie unijne. Przez tczewski dworzec rocznie przewija się blisko 2,5 mln pasażerów, co plasuje go wśród dworców o największej przepustowości w kraju.

Dla osób docierających do pracy pociągiem, ale dojeżdżających do dworca własnym samochodem, zbudowano parking, który pomieści 252 samochody. Od

M. MYKOWSKA



Podróżni już od grudnia korzystają z placu przed dworcem PKP

strony ul. Pomorskiej jest też miejsce, gdzie zatrzymywać się mogą ci, którzy zamierzają jedynie podwieźć lub odebrać pasażerów z dworca, ich postój jest nie dłuższy niż kilka minut.

Tunel o wysokości 5,5 i szerokości 14 m zapewnia bezkolizyjność ruchu samochodowego i pieszo przed dworcem. Nie ma też problemu z bezpiecznym dotarciem na pocztę i do przystanków autobusowych. Osoby mające kłopot z poruszaniem się mogą skorzystać z windy.

Plac dworcowy, położony nieco niżej od dworca PKP i służący obsłudze komunikacji autobusowej miejskiej i pozamiejscowej, jest

dobrze oznakowany. Na każdym ze stanowisk, z których odjeżdżać będą autobusy, znajdują się ekrany informujące o rozkładach jazdy poszczególnych linii autobusowych. W centrum placu jest duża tablica informacyjna (20 m²) – przez kilka ostatnich tygodni były tam wyświetlane zdjęcia dokumentujące prace budowlane przy „węźle”, wkrótce pojawiają się także informacje dotyczące miasta, imprez kulturalnych itp.

Budowa „węzła” jest dofinansowana w ramach Regionalnego Programu Operacyjnego dla Woj. Pomorskiego na lata 2007-2013.

M.M.

Straż Miejska w grudniu 2011 r.



W grudniu 2011 r. tczewska Straż Miejska przyjęła 665 zgłoszeń, z czego 332 pochodziły od mieszkańców, 168 z monitoringu miejskiego oraz 165 od dyżurnego Komendy Powiatowej Policji w Tczewie.

Interwencje dotyczyły między innymi:

- 1) spożywania alkoholu w miejscach niedozwolonych oraz porządku publicznego – 83
- 2) wykroczeń drogowych – 105
- 3) spraw sanitarno-porządkowych – 69
- 4) właścicieli psów – 35
- 5) kradzieży sklepowych – 31
- 6) zakłócania porządku publicznego – 60
- 7) odwiedzenia do Izby Wyrzeźwienia w Elblągu – 3 osoby
- 8) zabezpieczania uroczystości oraz imprez sportowych – 6
- 9) przewieziono osób nietrzeźwych do miejsca zamieszkania – 9

Straż Miejska nadzorowała prace porządkowe, przy których zatrudnieni byli skazani z Aresztu Słedczego w Starogardzie Gdańskim. Osadzeni pracowali m.in. na Starym Mieście, na os. Zatorze, os. Górki, przy ul. Saperskiej, al. Zwycięstwa, ul. Przemysłowej, ul. Warsztatowej, ul. Gdańskiej.

W grudniu Straż Miejska skontrolowała 6 umów na wywóz nieczystości stałych – w dwóch przypadkach okazało się, że takie umowy nie zostały zawarte. Osoby, które nie dopełniły tego obowiązku zobowiązano do niezwłocznego zawarcia umów, co uczyniły.

Skontrolowano również teren wskazany przez mieszkańców Zatorza jako zanieczyszczony (rejon schodów ul. Młyńska – Elżbiety oraz skarpy przy wiadukcie w ul. Mostowej). Po potwierdzeniu przekazanych przez mieszkańców informacji, wskazane tereny po interwencji straży miejskiej zostały uprzątnięte.

M.M.

BEZPIECZNE EURO 2012

30 uczniów z tczewskich szkół średnich wzięło udział w I etapie Olimpiady Wiedzy o Bezpieczeństwie „Bezpieczne EURO 2012”. Do drugiego etapu zakwalifikowało 27 uczniów z Tczewa. Olimpiadę organizuje 9 straży miejskich z woj. pomorskiego, w tym tczewska komenda. II etap odbył się 19 stycznia br. w I LO im. M. Skłodowskiej-Curie w Tczewie. Trzeci i ostatni etap zaplanowano w marcu.

KRÓTKO**Fabryka Sztuk w CWRDOW**

Uchwałą Rady Miejskiej z grudnia 2011 r. zmieniona została nazwa Centrum Wystawienniczo-Regionalnego Dolnej Wisły na Fabrykę Sztuk. Zmiana ta jest podyktowana przede wszystkim względami praktycznymi – krótka nazwa „Fabryka Sztuk” (nieformalnie funkcjonująca już wcześniej) jest bardziej nośna marketingowo i utrwala markę placówki. Nawiązuje do pierwotnego przeznaczenia budynków, gdzie w XIX w. znajdowała się Fabryka Wyrobów Metalowych Emila Kelcha, następnie międzywojenna Wytwórnia Wyrobów Metalowych „Arkona” oraz powojenna fabryka gazomierzy i sprzętu gospodarstwa domowego. Tczewska „Fabryka Sztuk” nie ma wytwarzać produktów sztuki, ale umożliwić równy dostęp wszystkim chętnym do sztuki, kultury oraz nowych technologii informacyjno-komunikacyjnych.

8 wniosków na dotację na remont zabytków

Do Urzędu Miejskiego w Tczewie wpłynęło 8 wniosków o przyznanie dotacji na prace konserwatorskie, restauratorskie i roboty budowlane przy zabytkach wpisanych do rejestru, znajdujących się na terenie administracyjnym miasta Tczewa. W 2012 r. do wykorzystania jest 68 tys. zł z budżetu miasta.

Wnioski zostaną rozpatrzone przez Radę Miejską, która zdecyduje o tym, komu i w jakiej wysokości przyznać dotację.

Ponad 2000 zł na budowę statku

Spółeczny Komitet Budowy Śródlądowego Statku Pasażersko-Wycieczkowego w Tczewie informuje, że zbiórka publiczna na budowę statku przeprowadzona na terenie miasta Tczewa i powiatu tczewskiego, zgodnie z pozwoleniem starosty z 12.05.2011 r. wyniosła ogółem 2219,04 zł, w tym:

- na terenie miasta Tczewa: 2138,83 zł
- na terenie miasta i gminy Gniew: 611 zł

Wszystkim ofiarodawcom Komitet serdecznie dziękuje.

„Biały Orlik” przy Szkole Podstawowej nr 11 CZAS NA ŁYŻWY

Od 22 grudnia w Tczewie działa lodowisko „Biały Orlik”. Mimo łagodnej zimy, obiekt cieszy się ogromną popularnością. Lodowisko zbudowane zostało na „Orliku” przy Szkole Podstawowej nr 11, ale jest ogólnodostępne. Zarządzane jest przez Tczewskie Centrum Sportu i Rekreacji.

Zgodnie z wymogami Ministerstwa Sportu i Turystyki, lodowisko umiejscowiono na terenie kompleksu sportowego, powstałego w ramach programu „Moje Boisko – Orlik 2012”. To lodowisko sezonowe, odkryte, otoczone bandami. Nawierzchnia jest schładzana, co pozwala na korzystanie z obiektu także przy temperaturach nieco przekraczających 0 stopni. Na wyposażeniu lodowiska znajduje się maszyna szlifująca i czyszcząca lodową taflę. Koszt przedsięwzięcia opiewał na kwotę ok. 750 tys. zł, w tym 300 tys. zł stanowiła dotacja z Ministerstwa Sportu i Turystyki. Wykonawcą inwestycji jest firma HEFAL SERWIS S.A. z Wodzisławia Śląskiego.

– Cieszę się, że tczewianie zimą mogą spędzić na łyżwach, mam nadzieję, że wybudowanie tak oczekiwanego przez naszych mieszkańców obiektu rekreacyjnego wzbudzi wielkie zainteresowanie, a obiekt ten będzie w pełni wykorzystany. Życzę udanej zabawy i jak najmniej upadków na lo-



dzie – powiedział **Mirosław Pობlocki**, prezydent Tczewa, otwierając lodowisko.

Do końca ferii, bilet wstępu na lodowisko (45 min.) dla dzieci i młodzieży szkolnej oraz studentów (na podstawie ważnej legitymacji) kosztuje 1,50 zł. Dla pozostałych osób opłata za wejście wynosi 3 zł.

Istnieje możliwość wypożyczenia łyżew (3 zł za jedno wejście) i kasku (3 zł) oraz naostrzenia łyżew (4 zł).

Szczegółowe informacje na temat godzin otwarcia obiektu oraz regulamin można sprawdzić na stronie internetowej: www.tcsir.tcz.pl lub telefonicznie: 58 531 46 26. Tam również można znaleźć ofertę TCSiR na ferie.

Tczewskie Stowarzyszenie „Wspólnie dzieciom” – zachęca do aktywności i współpracy

16 grudnia 2011 r. zarejestrowane zostało tczewskie Stowarzyszenie „Wspólnie dzieciom”. Grupa osób tworząca stowarzyszenie działa już od kilku miesięcy, głównie na terenie osiedla Górki i zaprasza do współpracy wszystkich zainteresowanych – osoby indywidualne i inne stowarzyszenia.

Do tej pory organizacja działała jako Stowarzyszenie „Razem”, jednak ze względów proceduralnych, pod tą nazwą nie można jej było zarejestrować.

Celem Stowarzyszenia jest:

- organizacja czasu wolnego i wypoczynku dzieci i młodzieży,
- umacnianie ścisłych kontaktów wśród członków rodzin,
- popularyzacja różnorodnych form aktywności sportowej poprzez organizację turniejów, zabaw, olimpiad itp.

- krzewienie zamiłowania do kultury fizycznej i sportu wśród dzieci, młodzieży, osób dorosłych,
- popularyzacja aktywnych form spędzania czasu wolnego dla całych rodzin,
- podejmowanie działań mających na celu krzewienie kultury fizycznej nie tylko wśród dzieci i młodzieży, ale także osób dorosłych,
- promowanie zdrowego stylu życia,

- rozwijanie wszelkich zdolności i talentów

Zarząd stowarzyszenia tworzą:

prezes – Czesław Małyśka
wiceprezes – Henryk Chrzanowski
sekretarz – Ewa Dzierżanowska-Wasielewska
skarbnik – Sylwia Szutowicz

Stowarzyszenie „Wspólnie dzieciom”
83-110 Tczew, ul. J. Przybosa 9.
Tel. 601 69 18 50, fax 58 531 48 16
e-mail: wspolniedziciom@wp.pl

Radosna szkoła

Plac zabaw przy „dziesiątce” już otwarty



Dzieci chętnie korzystają z nowego placu zabaw

Zakończona została budowa placu zabaw przy Szkole Podstawowej nr 10. Inwestycja zrealizowana została w ramach rządowego projektu „Radosna szkoła”. Jego celem jest ułatwienie najmłodszym uczniom przejście z etapu przedszkolnego do szkolnego w sposób jak najmniej stresujący.

Uroczyste otwarcie placu zabaw nastąpiło 12 grudnia. Mimo chłodnej aury, uczniowie wypróbowali wszystkie urządzenia do zabawy. W otwarciu uczestniczył **Mirosław Pobłocki**, prezydent Tczewa, który obiecał, że nie jest to ostatnia inwestycja realizowana przy SP 10. W tym roku zaplanowano tam budowę boiska lekkoatletycznego. W sąsiedztwie szkoły będzie także boisko Orlik 2012.

Plac zabaw jest ogrodzony, jego powierzchnia to blisko 500

m² – na połowie tego terenu znajduje się syntetyczna nawierzchnia, a na niej elementy do zabawy, druga część „zielona” to trawnik, ławeczki.

Realizatorem zadania jest firma „SATERNUS” sp. z o.o. z Chrzanowa. Koszt inwestycji: 164 tys. zł. Prace zostały zakończone zgodnie z terminem. Budowa placu zabaw w ok. 50 proc. została dofinansowana z Ministerstwa Edukacji Narodowej.

M.M.



Prezydent Mirosław Pobłocki uroczysto przeciął wstęgę

Trwa nabór do Inkubatora Przedsiębiorczości

Trwa nabór dla przedsiębiorców, którzy chcieliby ulokować swoje firmy w inkubatorze Domu Przedsiębiorcy w Tczewie.

Oferta kierowana jest do osób, które zamierzają otworzyć działalność gospodarczą lub ją prowadzić nie dłużej niż rok, a w szczególnych przypadkach istnieją na rynku dłużej niż rok. Inkubator dysponuje jeszcze trzema pomieszczeniami o powierzchniach: **12,23 m²; 12,75 m²; 14,00 m²** wyposażonymi w sprzęt komputerowy i biurowy.

Jakie są korzyści dla przyszłych klientów Domu Przedsiębiorcy?

– dobra lokalizacja w nowo wyremontowanym budynku o

wysokim standardzie, zlokalizowanym w sercu miasta,

- niskie koszty prowadzenia działalności, dzięki preferencyjnym warunkom finansowym wynajmu lokalu (25zł + 23% VAT za m²),
- nieodpłatne korzystanie z Internetu, pakietu reklamowego oraz nowoczesnej sali konferencyjnej,
- darmowe usługi doradcze i konsultacje dla firm na miejscu,
- przyjazne otoczenie i sąsiedztwo innych firm nastawionych na sukces,

– ułatwienie przedsiębiorcom nawiązywania kontaktów ze środowiskiem biznesowym.

Zgłoszenia należy składać na formularzach dostępnych na stronie dp.tczew.pl (zakładka: Inkubator) w pokoju nr 14, 15 lub 16 I piętra Domu Przedsiębiorcy w Tczewie, ul. Obrońców Westerplatte 3.

Jeśli masz jakieś pytania skontaktuj się z nami:

tel. 58 777 53 41 (42, 43)

fax 58 777 53 43

e-mail: pietrzkiewicz@um.tczew.pl

KRÓTKO

Zebrałiśmy 58 tys. zł

8 stycznia Tczew zapęłnił się wolontariuszami kwestującymi na rzecz Wielkiej Orkiestry Świątecznej Pomocy. Udało im się zebrać około 58 tys. zł. Dwudziestej edycji WOSP w Tczewie towarzyszyło wiele atrakcji – był bieg gwiazdasty, imprezy w różnych dzielnicach miasta, koncerty.

W tym roku zebrałiśmy pieniądze na sprzęt ratujący życie wózkiem oraz na pompy insulinowe dla kobiet w ciąży cierpiących na cukrzycę. W trzech sztabach (przy CKiS, CWRDW oraz ZHP) pracowało łącznie około 150 wolontariuszy. Najwięcej, bo ok. 27 tys. zł zebrałi harcerze.

Orkiestrowe granie zainaugurowano przed oddziałem dziecięcym tczewskiego szpitala. Stamtąd biegacze ubrani w „orkiestrowe” koszulki pobiegli do różnych dzielnic miasta. Tam odbyły się imprezy rekreacyjne i sportowe. – Odwiedzili nas znani sportowcy, m.in. Jarosław Dymek i Iwona Guzowska – mówi **Roman Liebrecht**, organizator głównej imprezy WOSP w Tczewie.

W Parku przy CKiS już od godz. 15.00 trwały koncerty. Można było wylicytować chleb w kształcie serca z piekarni J. Wąsa, klucze do miasta na jeden dzień, bursztynowe serduszka, koszulki z podpisanymi gwiazdami sportu i in.

Miejski Zarząd Dróg – przy ul. Czatkowskiej

Od 1 stycznia działa Miejski Zarząd Dróg. MZD działa w strukturze Zakładu Usług Komunalnych (tel. 58 531 64 66), jego siedziba znajduje się przy ul. Czatkowskiej 2e. Szefem MZD (jednocześnie zastępcą dyrektora ZUK) jest **Edmund Woyda**.

Do zadań MZD należy m.in.:

- prowadzenie spraw związanych z bieżącym utrzymaniem dróg miejskich oraz ewidencją tych dróg i ich zarządzaniem
- inwestycje drogowe
- nadzorowanie funkcjonowania miejskiej komunikacji zbiorowej w zakresie bezpieczeństwa przewozów
- nadzór i koordynowanie funkcjonowania karty miejskiej
- podejmowanie działań wynikających z ustawy o drogach publicznych (wnioskowanie, opiniowanie i programowanie rozwiązań komunikacyjnych układu drogowego miasta; współpraca z właściwymi organami w spr. oznakowania dróg i instalowania urządzeń ostrzegawczych).

KRÓTKO

Pomoc dla bezdomnych, niepełnosprawnych, samotnych

W związku z okresem zimowym, szczególnie trudnym dla osób bezdomnych, niepełnosprawnych, samotnych – licząc na życzliwość i wrażliwość mieszkańców, dyrektor Miejskiego Ośrodka Pomocy Społecznej w Tczewie, zaprasza do współpracy i w razie zaobserwowania niepokojącej sytuacji prosi o powiadomienie tutaj ośrodka.

Informacje należy zgłaszać telefonicznie: 58-777-00-20 lub 58-777-00-30, od poniedziałku do czwartku w godz. 7:15-15:15, w piątek w godz. 8:00-16:00.

Osoby, które wobec trudnych warunków zimowych znalazły się w ciężkiej sytuacji życiowej, osoby bezdomne mogą zgłaszać się o pomoc do Miejskiego Ośrodka Pomocy Społecznej w ww. godzinach.

Adresy najbliższych schronisk dla bezdomnych im. Brata Alberta:

- Nowy Staw, ul. Mickiewicza 32, tel. 510-262-508;
- Gdańsk-Orunia, ul. Równa 14, tel. 58-309-00-18;
- Szawałd 16, tel. 510-262-494;
- Smetowo, ul. Ogrodowa 1, tel. 58-561-90-32;
- Malbork, ul. Rolnicza 1, tel. 55-273-40-65.

Osoby bezdomne przebywające na terenie miasta w godzinach wieczornych i nocnych mogą otrzymać pomoc w formie schronienia w Ogrzewalni dla Osób Bezdomnych w Gdańsku przy ul. Podwale Grodzkie 2G.

Bilet kredytowany na przejazd do ww. ogrzewalni wydają funkcjonariusze Komendy Powiatowej Policji w Tczewie.

OGŁOSZENIA

Prezydent Miasta Tczewa informuje, że na tablicy ogłoszeń Urzędu Miejskiego w Tczewie (II piętro) został wywieszony wykaz nieruchomości stanowiących własność Gminy Miejskiej Tczew:

- położonej na targowisku miejskim w Tczewie przy ul. Żwirki – boks handlowy nr 17 w hali nr I, oznaczonej nr działki 32/34 o pow. 14,40 m², obr. 5, KW 16850, przeznaczonej do oddania w najem w drodze przetargu w celu prowadzenia działalności handlowej.
- położonej na targowisku miejskim w Tczewie przy ul. Żwirki – boks handlowy nr 18 w hali nr I, oznaczonej nr działki 32/34 o pow. 14,30 m², obr. 5, KW 16850, przeznaczonej do oddania w najem w drodze przetargu w celu prowadzenia działalności handlowej.

Konkurs na projekty wiat śmietnikowych rozstrzygnięty

Można bezpłatnie otrzymać dokumentację

Rozstrzygnięty został „Konkurs na opracowanie koncepcji architektonicznych wiat śmietnikowych dla miasta Tczewa”. Laureatem konkursu został Maciej Masłowski reprezentujący Pracownię Projektową „MIM ARCHITEKCI” z Tczewa. Jest on autorem koncepcji wiat, które zostaną wykorzystane na terenie Starego Miasta, oraz w pozostałych dzielnicach.

Zgodnie z regulaminem, laureat jest zobowiązany do opracowania dokumentacji techniczno-budowlanej dla zwyciężskich koncepcji oraz przekazanie jej wraz z prawami autorskimi organizatorowi konkursu (Zakład Utylizacji Odpadów Stałych oraz Urząd Miejski w Tczewie).

Konkurs odbył się w dwóch kategoriach – dla obszaru Starego Miasta (wiata typu I) oraz dla pozostałych rejonów miasta (wiata typu II). Dodatkowo w ramach obu typów wiat poproszono autorów koncepcji o stworzenie wariantów wiat dla 1-2 pojemników na odpady komunalne oraz 3-5 pojemników dla tego rodzaju odpadów. Poza tym

każda wiata przewiduje miejsce dla trzech pojemników do selektywnej zbiórki odpadów (szkło, plastik, makulatura papierowa) oraz pojemnik na odzież używaną. Pojemniki do selektywnej zbiórki odpadów oraz na odzież używaną są ogólnodostępne (zgodnie z miejskim programem recyklingu). Zasadą, którą narzucił regulamin było ograniczenie dostępu do pojemników na śmieci bytowe do osób uprawnionych (mieszkańców).

Sąd konkursowy w uzasadnieniu wyboru prac konkursowych napisał odnośnie wiaty typu I, że wyróżniała się:

dobłą jakością oraz atrakcyjnością rozwiązań architekto-

nicznych, odpowiadając na nielatywne zadanie konkursu, którym było znalezienie uniwersalnego rozwiązania dla wielu różnych lokalizacji, które łączy wspólna cecha – położenie w obszarze strefy ochrony konserwatorskiej, a także wrażliwym podejściem do problemu wpisania nowej technologii, charakteryzującej rozwiązanie funkcjonalno-techniczne, przy jednoczesnym poszanowaniu historycznych walorów lokalizacyjnych.

oraz odnośnie wiaty typu II, że wyróżniała się:

dobłą jakością oraz innowacyjnością rozwiązań architektonicznych, zgodnych z duchem czasu i zdobyczy technologicznych, zarówno rozwiązań funkcjonalno-technicznych oraz materiałowych, a także przejrzystością formy, jak i neutralnym oddziaływaniem poprzez płynne powiązanie z istniejącą zabudową w preferowanych dla tego obiektu lokalizacjach.”

Nagroda za każdą zwycięską koncepcję to 10.000 zł brutto.

Dokumentacja techniczno-budowlana wiat jest bezpłatnie udostępniana wspólnotom mieszkaniowym oraz właścicielom prywatnym, którzy starają się o pozwolenie na budowę wiaty na swojej posesji.

Dokumentację można otrzymać w Wydziale Spraw Komunalnych UM, pok. 42-32, II p., tel. 58 77 59 346.



wiata I



wiata II

RADNI PRZYJĘLI BUDŻET NA 2012 ROK:

DOCHODY – 165 MLN, WYDATKI – 177 MLN, INWESTYCJE 30,4 MLN

Kontynuacja prac związanych z rewitalizacją Starego Miasta, budowa ul. Spółdzielczej, Poligonowej oraz „wewnętrznej” Jagiellońskiej (tzw. fabryka domów), budowa boisk przy Szkole Podstawowej nr 10 i na Os. Witosa, skate park to tylko niektóre inwestycje zaplanowane na 2012 rok. W przyjętej przez radnych uchwale budżetowej 30,4 mln zł przeznaczonych zostało na realizację zadań inwestycyjnych.

Budżet miasta na 2012 rok po stronie dochodów obejmuje kwotę 165 306 572 zł, a po stronie wydatków: 177 306 572 zł. Deficyt budżetowy w wysokości 12 mln zł zostanie pokryty z przychodów ze sprzedaży papierów wartościowych oraz tzw. wolnych środków. Wskaźnik zadłużenia wynosi 49,20% (tj. 81.330.000 zł) prognozowanych dochodów miasta i tym samym mieści się w progu ostrożnościowym. Również poziom obsługi zadłużenia założony w wysokości 7.850.000 zł mieści się w granicach ustawowych i wyniesie 4,74% planowanych dochodów.

Spośród 30,4 mln zł przeznaczonych na inwestycje, jedna trzecia to zadania realizowane przy wsparciu środków unijnych.

Wśród najważniejszych inwestycji czekających nas w 2012 r. są:

- ciąg dalszy rewitalizacji Starego Miasta – m.in. przebudowa kamienic przy ul. Mickiewicza 18, Zamkowej 16 i Rybackiej 8 oraz przygotowanie dokumentacji na modernizację kolejnych budynków; dokończenie budowy Szlaku Fortecznego oraz Trasy Spacerowej, oznakowanie szlaków, uzupełnienie systemu monitoringu
- budowa pomostu cumowniczego na wysokości przystani harcerskiej – zadanie realizowane będzie w ramach dużego regionalnego projektu „Pętla Żuławska” – pomost będzie służył głównie wioślarzom Unii oraz wodniackiej drużynie harcerskiej.
- „Wrota Tczewa” dla rozwoju usług społeczeństwa informacyjnego (ciąg dalszy) – pro-



jekt zakłada stworzenie miejskiego portalu internetowego, który obejmować będzie także miejskie jednostki organizacyjne.

- termomodernizacja SP 12, Gimnazjum nr 1, Centrum Kultury i Sztuki
- dostosowanie przedszkoli do wymagań przepisów przeciwpożarowych
- budowa boiska lekkoatletycznego oraz boiska Orlik 2012 – przy SP 10
- budowa boiska na os. Górki
- drugi etap budowy ul. Spółdzielczej
- budowa ulicy równoległej do ul. Jagiellońskiej (tzw. fabryka domów)
- budowa ul. Poligonowej (powstanie na terenach wojskowych, wzdłuż torów kolejowych, połączy ul. Rokicką z drogą krajową nr 91; docelowo ma to być droga dojazdowa do przyszłego zakładu utylizacji odpadów)
- budowa skate parku
- budowa naświetlaczy na przejściach dla pieszych
- zakup wiat przystankowych
- rozbudowa systemu monitoringu
- budowa kanalizacji deszczowej w ul. Czerwonego Kapturka, Nowej i Samborówny.

Ponadto ok. 4 mln zł przeznaczono na wykupy nieruchomości, głównie na terenach wojskowych oraz od Agencji Własności Rolnej Skarbu Państwa.

– Ten budżet jest budżetem kompromisu – powiedział **Mirosław Pobłocki**, prezydent Tczewa. – Uważnie wsłuchiwałem do we wnioski radnych zgłaszane do

projektu budżetu. Było ich dużo, a ja sam jestem w stanie dodać drugie tyle. Chodzi o to jednak, aby budżet był możliwy do zrealizowania. Uwzględnia on więc zadania najbardziej pilne, najbardziej potrzebne. Zdaję sobie sprawę, że na remont czeka wiele ulic, m.in. Bałdowska, potrzebna jest budowa Nowosuchostrzyckiej, ale takie inwestycje oznaczają wielomilionowe wydatki. Bardzo dziękuję wszystkim, którzy brali udział przy pracach nad budżetem, szczególnie pani skarbnik – **Helena Kullas** i wszystkim współpracownikom. Dziękuję również radnym za to, że bardzo odpowiedzialnie podeszli do przygotowania budżetu.

Budżet został pozytywnie zapiniowany przez wszystkie kluby radnych. Budżet oceniono jako proinwestycyjny, ale trudny. – Znalazły się tam inwestycje, na które mieszkańcy czekali wiele lat, ale też wielu potrzeb nie udało się zrealizować – powiedział radny **Zenon Żynda**. Radnego **Krzysztofa Misiewicza** bardzo ucieszyło uwzględnienie w planach inwestycyjnych budowy skate parku. – To inicjatywa młodych mieszkańców naszego miasta. Cieszę się, że samorząd wspiera nie tylko te najbardziej popularne dyscypliny sportowe. Młodzież czekała na takie miejsce od wielu lat. **Piotr Kajzer** ucieszył się z budowy boiska na Górkach, o które zabiegali mieszkańcy tego osiedla.

W głosowaniu budżet poparło 21 radnych, a dwie osoby wstrzymały się od głosu.

M.M.

KRÓTKO

Koncert orkiestry Progress

W przeddzień wigilii miejskiej w CKiS odbył się koncert „Gwiazdki blask...” w wykonaniu Orkiestry Kameralnej PROGRESS. Spotkanie rozpoczęło się od Bacha – najpierw wirtuozowską Arią na strunie G, a następnie nastrojową rozmową skrzypiec na tle orkiestry w Koncercie d-moll na dwoje skrzypiec. Drugą część wieczoru wypełniły znane melomanom Kannon J. Pachelbela i Largo z opery „Kserkses” J.F. Haendla. Zwieńczeniem tej muzycznej wigilii było Concerto grosso g-moll A. Corelliego, zwane koncertem na Boże Narodzenie. Spotkanie ze słuchaczami muzycy zakończyli kolędami – „Zaśnij dziecino”, „Lulajże Jezuniu” i „Cicha noc”.

Przedświąteczny koncert był czwartym spotkaniem tczewian z orkiestrą Progress w 2011 r. Zrealizowanie ich było możliwe dzięki staraniom Towarzystwa Miłośników Ziemi Tczewskiej, finansowemu wsparciu Urzędu Miejskiego w Tczewie oraz pomocy Centrum Kultury i Sztuki i Banku Spółdzielczego w Tczewie.

Ferie w Klubie Młodzieżowym Przystań

Serdecznie zapraszamy młodzież powyżej 13 roku życia do Klubu Młodzieżowego „Przystań” przy Al. Solidarności 15.

W ferie przewidujemy wiele atrakcji:

- wycieczkę do kina
- wyjścia: na basen, lodowisko, siłownię, kręgle
- wspólne kucharzenie dla umielenia czasu
- turnieje wewnętrzklubowe: Fifa, lotki, piłkarzyki, komputerowe gry zręcznościowe
- bal przebierańców.

Klub otwarty jest od poniedziałku do piątku w godz. 15.00-20.00, w soboty w godz. 12.00-17.00.

Czekamy również na Twoje propozycje spędzenia wolnego czasu. Przyjdź do nas!

Kontakt:

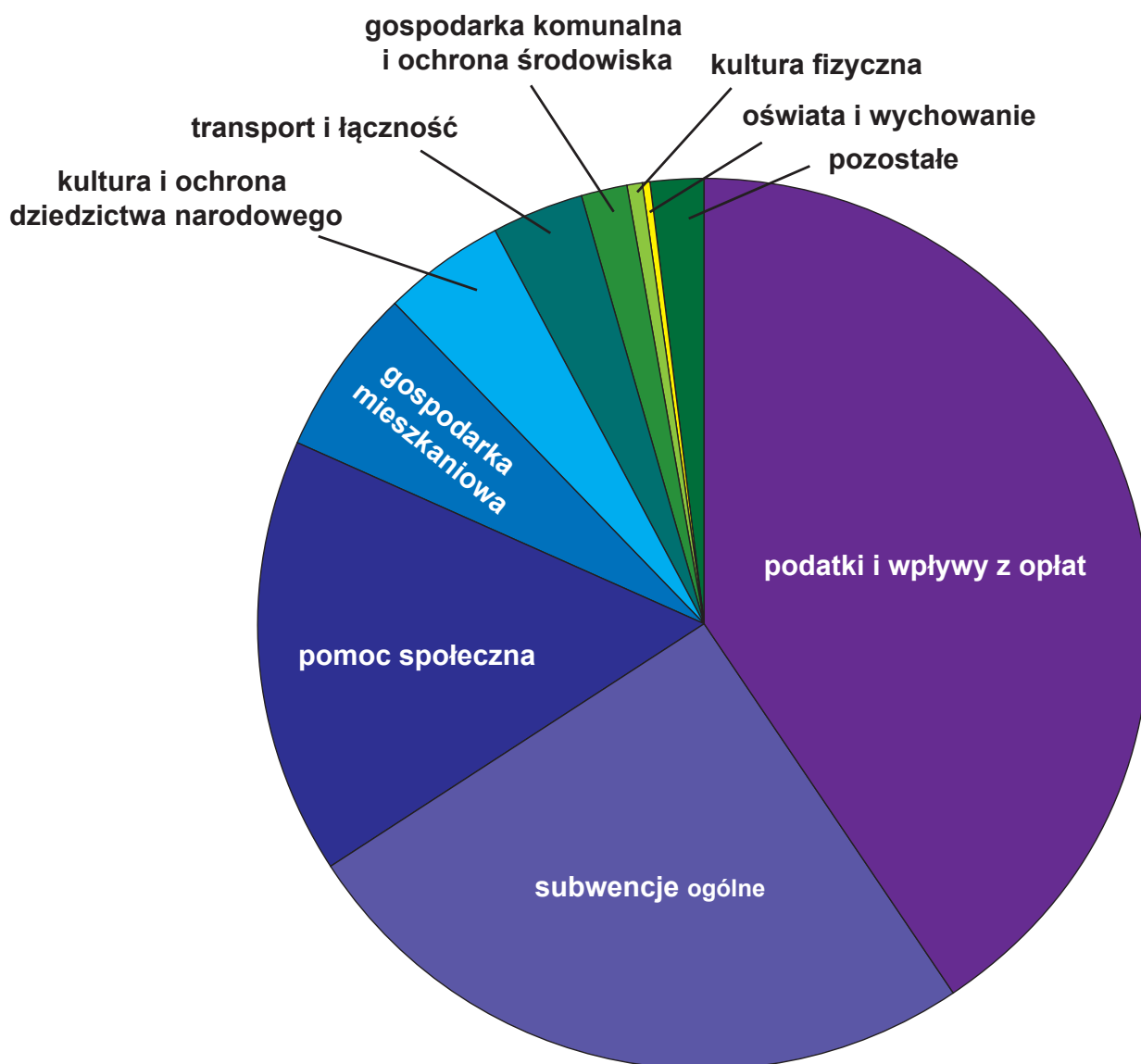
E-mail: kmprzystan@wp.pl;
psycholog.przystan@gmail.com
 Numer telefonu: (58) 530 25 80
 Strona internetowa:
<http://www.przystan.tczew.pl/>
 Znajdziesz nas również na facebooku.

BUDŻET MIASTA TCZEWA – 2012 ROK

Skąd mamy pieniądze...

Planowane dochody budżetu miasta na 2012 r. : **165 306 572 zł**, w tym:

- **podatki i wpływy z opłat** (dochody od osób prawnych, od osób fizycznych i od innych jednostek nie posiadających osobowości prawnej oraz wydatki związane z ich poborem): **67 248 172 zł**
- **subwencje ogólne** z budżetu państwa: **41 860 301 zł**
- **pomoc społeczna** (m.in. dotacje celowe z budżetu państwa, wpływy z usług): **25 909 435 zł**
- **gospodarka mieszkaniowa** (m.in. wpływy z opłat za użytkowanie, użytkowanie wieczyste, zarząd, dochody z najmu i dzierżawy, wpływy z tytułu przekształcenia prawa użytkowania wieczystego przysługującego osobom fizycznym w prawo własności, wpływy ze sprzedaży składników majątkowych): **10 196 680 zł**
- **kultura i ochrona dziedzictwa narodowego**: **7 661 500 zł**
- **transport i łączność**: **5 478 641 zł**
- **gospodarka komunalna i ochrona środowiska**: **2 387 000 zł**
- **kultura fizyczna**: **1 093 000 zł**
- **oświata i wychowanie**: **680 972 zł**
- **pozostałe**: **2 790 871 zł**

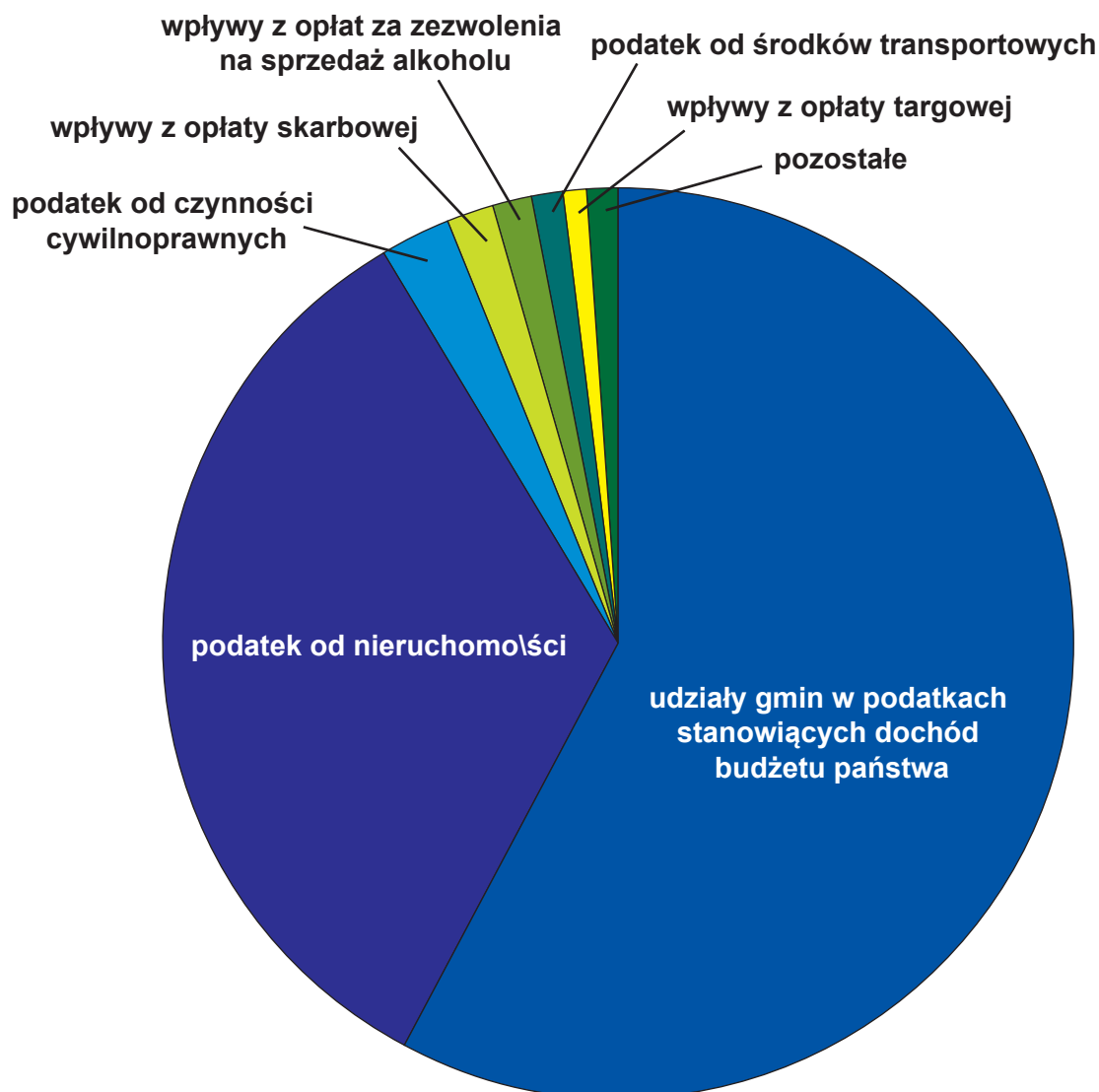


BUDŻET MIASTA TCZEWA – 2012 ROK

ile dostajemy od podatników...

Planowane wpływy z podatków i opłat w 2012 r.: **67 248 172 zł**:

- **udziały gmin w podatkach stanowiących dochód budżetu państwa** (w tym podatek dochodowy od osób fizycznych i od osób prawnych): **38 883 952 zł**
- **podatek od nieruchomości**: **22 700 000 zł**
- **podatek od czynności cywilnoprawnych**: **1 700 000 zł**
- **wpływy z opłaty skarbowej**: **1 000 000 zł**
- **wpływy z opłat za zezwolenia na sprzedaż alkoholu**: **989 000 zł**
- **podatek od środków transportowych**: **800 000 zł**
- **wpływy z opłaty targowej**: **500 000 zł**
- **pozostałe**: **675 220 zł**, w tym:
 - opłata za posiadanie psów: **40 000 zł**
 - podatek rolny: **125 000 zł**
 - podatek leśny: **220 zł**
 - podatek od spadków i darowizn: **300 000 zł**
 - podatek od działalności gospodarczej osób fizycznych, opłacany w formie karty podatkowej: **100 000 zł**
 - wpływy z innych lokalnych opłat pobieranych przez jednostki samorządu terytorialnego na podstawie odrębnych ustaw: **20 000 zł**
 - odsetki od nieterminowych wpłat z tytułu podatków i opłat: **90 000 zł**

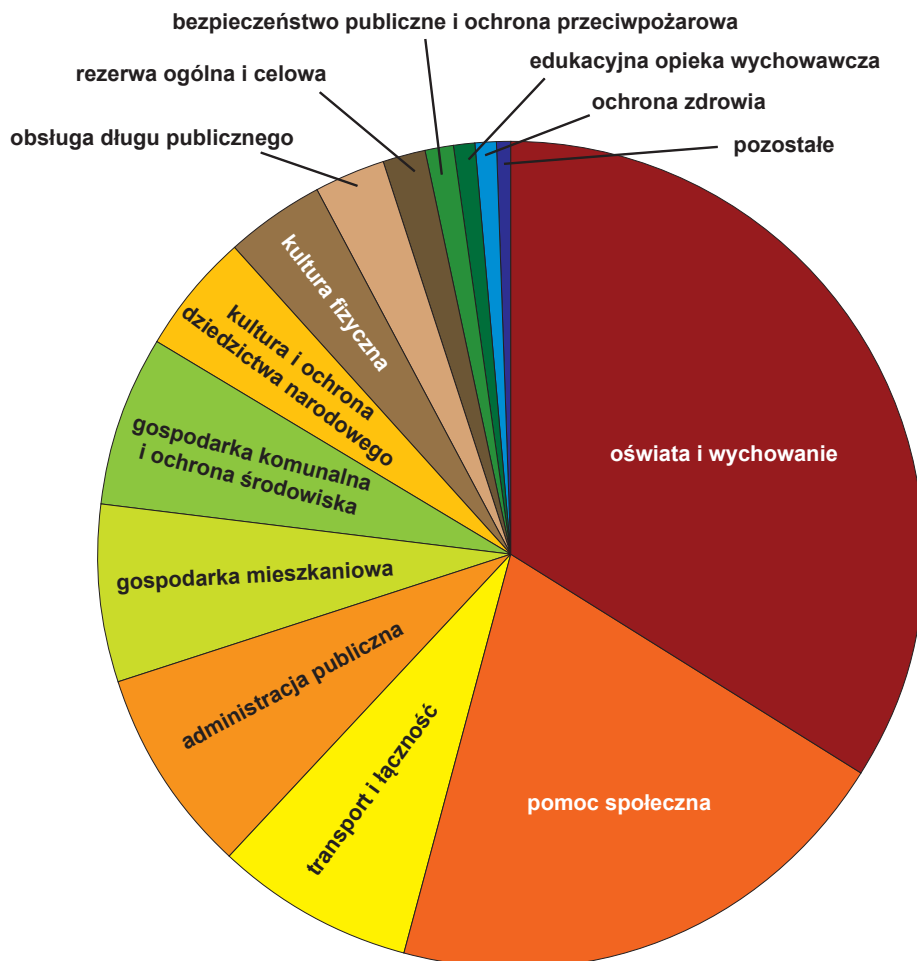


BUDŻET MIASTA TCZEWA – 2012 ROK

... i na co je wydajemy

Planowane wydatki budżetu miasta Tczewa na 2012 r.: **177 306 572 zł**, w tym:

- **oświata i wychowanie** (m.in. szkoły, przedszkola, oddziały przedszkolne w szkołach, żłobki, dokształcanie i doskonalenie nauczycieli): **60 336 432 zł**
- **pomoc społeczna** (m.in. domy pomocy społecznej, ośrodki wsparcia, świadczenia rodzinne, zasiłki i pomoc w naturze, dodatki mieszkaniowe, ośrodki pomocy społecznej, usługi opiekuńcze): **36 196 692 zł**
- **transport i łączność** (m.in. lokalny transport zbiorowy, drogi publiczne gminne i powiatowe): **13 431 181 zł**
- **administracja publiczna** (m.in. funkcjonowanie Urzędu Miejskiego, Rady Miejskiej): **14 279 535 zł**
- **gospodarka mieszkaniowa**: **12 185 200 zł**
- **gospodarka komunalna i ochrona środowiska** (m.in. utrzymanie zieleni, schronisko dla zwierząt, gospodarka odpadami, oświetlenie ulic, placów i dróg): **12 011 886 zł**
- **kultura i ochrona dziedzictwa narodowego** (m.in. domy i ośrodki kultury, świetlice i kluby, biblioteki, ochrona zabytków i opieka nad zabytkami): **8 596 719 zł**
- **kultura fizyczna**: **6 619 500 zł**
- **obsługa długu publicznego**: **4 850 000 zł**
- **rezerwa ogólna i celowa**: **2 950 000 zł**
- **bezpieczeństwo publiczne i ochrona przeciwpożarowa** (m.in. straż miejska, zarządzanie kryzysowe, obrona cywilna, wsparcie dla państwowej i ochotniczej straży pożarnej): **2 324 198 zł**
- **edukacyjna opieka wychowawcza** (m.in. świetlice szkolne, kolonie i obozy dla młodzieży, dokształcanie i doskonalenie nauczycieli): **1 551 579 zł**
- **ochrona zdrowia** (m.in. programy polityki zdrowotnej, zwalczanie narkomanii, przeciwdziałanie alkoholizmowi): **1 112 930 zł**
- **pozostałe**: **860 720 zł**



W Parku Kopernika

7 tysięcy tczewian uczestniczyło w spotkaniu wigilijnym

Już po raz dziewiąty spotkaliśmy się na miejskim spotkaniu oplatkowym. W tym roku było nas szczególnie dużo – ok. 7 tysięcy osób. Przyszliśmy, aby przełamać się oplatkiem, złożyć świąteczne życzenia. Dzięki darczyńcom, dla nikogo nie zbrakło gorącego barszczu, pierogów i innych świątecznych przysmaków.

Spotkanie odbyło się w Parku Kopernika. Rozpoczęły je życzenia, które do mieszkańców Tczewa kierowali m.in. **Mirosław Pobłocki**, prezydent Tczewa, **Józef Puczyński**, starosta tczewski, **Waldemar Walejko**, komendant powiatowej Straży Pożarnej, **Robert Sudeń**, komendant Komendy Powiatowej Policji. W imieniu duchowieństwa życzenia złożył ks. infułat **Stanisław Grunt**.

Tczewscy harcerze przekazali Betlejemskie Świeciółko Pokoju. Świeciółko najpierw trafiło do strażaków, a później każdy z uczestników mógł je zabrać do domu.

Tczewska wigilia jest ewenementem w kraju – adresowana jest do wszystkich mieszkańców, a także do tych, którzy w tym czasie odwiedzają nasze miasto. Świąteczną atmosferę tworzą koncerty kolęd, jasełka. W tym roku na scenie pojawiły się m.in. chóry Juventus, Biedronki, Chór Męski ECHO, dzieci i młodzież ze Szkoły Podstawowej nr 10 oraz 7, przedszkolaki, a także schole i zespoły dziecięce. Atrakcją dla najmłodszych był żywy żłóbek. Dzieci otrzymały też maskotki zebrane przez młodzież z tczewskich szkół.

W organizację przedsięwzięcia włączyli się m. in. harcerze (m.in. rozdawali sianko na wigilijny stół i świąteczne wydanie „Panoramy Miasta”), policja i straż miejska oraz tczewscy restauratorzy, cukiernicy, piekarze. Organizatorów z roku na rok wspiera coraz liczniejsze grono darczyńców, dzięki którym każdy może skosztować wigilijnych potraw. Jak co roku nie zbrakło pierogów, bigosu, barszczu, świeżego pieczywa, słodkich wypieków.

Spotkanie zorganizował Samorząd Miasta Tczewa przy współudziale Starostwa Powiatowego oraz Kurii Diecezjalnej w Pelplinie.

M.M.



Podczas spotkania kolędy śpiewały m.in. dzieci z tczewskich szkół podstawowych

PODCZAS SPOTKANIA OPLATKOWEGO ROZDANO:

- 15 800 oplatków
- 3600 śpiewników z kolędami oraz
- 300 litrów barszczu
- 20 litrów zupy grzybowej
- 800 kg pierogów z kapustą i grzybami
- 210 kg kapusty wigilijnej
- 800 kg jabłek
- 1800 bochenków chleba
- 1500 bułek
- 1100 drożdżówek
- 1100 pasztecików
- 400 pizzerek
- 45 kg cukierków
- 100 blach drożdżowego ciasta
- 80 kg różnych ciast

W szkołach zebrano ponad 1300 zabawek i maskotek.



Harcerze przekazali strażakom Betlejemskie Świeciółko Pokoju



Prezydent M. Pobłocki rozdawał chleb uczestnikom spotkania



Podczas spotkania rozdano prawie 16 tysięcy oplatków

1250 osób skorzystało z oferty MBP

ŚWIĄTECZNIE W BIBLIOTECE

Tradycyjnie w okresie przedświątecznym Miejska Biblioteka Publiczna w Tczewie zaprosiła swoich czytelników na nietypowe i bardzo ciekawe zajęcia.

Filie dziecięce nr: 2, 5 i 9 zorganizowały konkursy plastyczne. Dzieci mogły namalować bożonarodzeniowego aniołka, przedstawić swój projekt pojazdu św. Mikołaja czy też wykonać łańcuch choinkowy.

W atmosferę Świąt Bożego Narodzenia wprowadziły nas jasełka, które odbyły się w Filii nr 2. W tym roku wystąpili uczniowie klasy II a ze Szkoły Podstawowej nr 10 przygotowani przez panie Izabelę Drzeżdżon oraz Katarzynę Wasielewską. Oryginalną, nowatorską wizję przyjscia na świat Chrystusa przedstawili pensjonariusze Środowiskowych Domów Samopomocy. Młodzież z klasy I a i II e Zespołu Szkół Rzemieślniczych i Kupieckich, przygotowana przez panią Barbarę Tomaszewską, w przedstawieniu „Boże Narodzenie tu i teraz, tam i wtedy” zasygnalizowała własne potrzeby: tęsknotę za tradycją, bliskością i zrozumieniem.

W filiach Miejskiej Biblioteki Publicznej i Bibliotece Głównej odbywały się zajęcia dla dzieci. Pomimo takiej samej tematyki udało się przeprowadzić różne warsztaty. Przykładem w bibliotece na Suchostrzygach trzeba było wykonać pięć zadań w „Pracowni Świętego Mikołaja”, a w Sekcji Historii Miasta świąteczne drużyny rozwiązywały ćwiczenia, które stały się pretekstem do przybliżenia naszej polskiej tradycji. Z kolei



w Filii nr 9 o świątecznych zwyczajach opowiadał Święty Mikołaj i Śnieżynka. Przed-szkolaki, które wybrały się do biblioteki na os. Czyżykowo, wysłuchały „Opowieści o choince” z książki Anny Sójki „Bajki z Kraju Mikołajów”. Atrakcji nie zabrakło również w Filii nr 5, gdzie dzieci m.in. rozwiązywały świąteczną krzyżówkę oraz wykonywały łańcuch choinkowy. Każdy śmiałek, który o Świątach Bożego Narodzenia wie wszystko, mógł spróbować swoich sił, rozwiązując specjalny quiz w Filii nr 3.

Ze świątecznej oferty MBP skorzystało około 1250 osób.

WYNIKI KONKURSÓW
Filia nr 2 (os. Czyżykowo)
 konkurs plastyczny „Pojazd Świętego Mikołaja”

kategoria: dzieci do lat 6

I miejsce: Ulka Sobkiewicz
 Wiki Sadowska, Kinga Ciepiałowska, Amelia Zakrzewska
Wyróżnienia: Krzysio Górka, Oliwia Grzankowska, Kinga Langowska, Jakub Siek, Marysia Stencel, Julian Witzczak

kategoria: dzieci od 7 do 11 lat

I miejsce: Kamil Kierzkowski
II miejsce: Łukasz Malicki
III miejsce: Luiza Wera
Wyróżnienia: Julia Herold, Patrycja Herold, Sara Kruza, Łukasz Kwiatkowski, Daniel Łuczak, Zofia Mazur, Juliusz Radziszewski, Weronika Waszelewska, Oliwia Wera, Mikołaj Winniczek

Filia nr 3 (os. Suchostrzygi)
 quiz „Choinkowe Zagadki”

I miejsce: Anna Korpak, Martyna Warnke
II miejsce: Sandra Polak, Zofia Gajewska
III miejsce: Julia Bielińska
Wyróżnienie: Damian Lehmann

Filia nr 5 (Stare Miasto)
 konkurs plastyczny „Najpiękniejszy łańcuch choinkowy”

I miejsce: Julia Mułkowska
II miejsce: Kamila Kmieciak
III miejsce: Aleksandra Jonaczyk

Filia nr 9 (os. Garnuszeńskiego)
 konkurs plastyczny „Bożonarodzeniowy Aniołek”

kategoria: dzieci do lat 6

I miejsce: Julia Rączkowska
II miejsce: Julia Kittowska
III miejsce: Filip Bieszke
Wyróżnienia: Weronika Godzina, Zuzia Kaczmarek, Natalia Pestka, Adrianna Piernicka, Wiktoria Sadowska, Marysia Stencel, Weronika Szczepańska

kategoria: dzieci od 7 do 10 lat

I miejsce: Wiktoria Koszak
II miejsce: Szymon Wojciechowski
III miejsce: Kornelia Frankiewicz
Wyróżnienia: Marysia Apostołowicz, Martyna Budziszewska, Matylda Bukowska, Krystian Klein, Marta Malinowska, Julia Nadolska, Kornelia Soroko

„Jezdóm Kociwiakam” – konkurs wiedzy o regionie

„Jezdóm Kociwiakam” – pod takim tytułem odbył się w Gimnazjum nr 1 szkolny konkurs wiedzy o regionie, w którym wzięło udział dziewięć trzyosobowych drużyn reprezentujących klasy drugie.

Konkurs miał charakter dwuetapowy. Przygotowano łącznie sześć zadań, w których uczestnicy wykazali się znajomością gwary kociewskiej, wiedzą o przyrodzie, literaturze, zabytkach i kulturze ludowej Kociewia. W jednej z konkurencji należało podpisać poszczególne elementy damskiego

i męskiego stroju ludowego. Dużo emocji dostarczyły zadania związane z mową naszych przodków. Trzeba było wybrać odpowiedni rekwizyt i przeczytać jego kociewską nazwę. Nie lada wyzwanie stanowiło przeczytanie fragmentu bajki „Bruny kot i myszór” Bernarda Janowicza. Komisja w tej

konkurencji oceniała poprawność, tempo czytania i interpretację. Ostatnie zadanie – to wymyślenie i zaprezentowanie hasła promującego Kociewie.

Najwięcej punktów zdobyła drużyna z klasy drugiej „h” w składzie: Natalia Lipa, Weronika Sępkowska, Angelika Waranków. Na drugim miejscu

uplasowały się: Monika Birna, Dominika Michalska i Agnieszka Śledź z klasy drugiej „e”, a trzecie miejsce przypadło reprezentantom klasy drugiej „a”: Klaudii Kierzkowskiej, Weronice Kozłowskiej i Natalii Śmiełowskiej.

Organizatorem konkursu była szkolna biblioteka.

Ferie z Miejską Biblioteką Publiczną W CKiS

Zajęcia dla grup zorganizowanych:

W **Fili nr 2** przy ul. Konarskiego 15 odbędą się zajęcia „**Zimowe koty, kotki i kocieczki**”. W programie: czytanie kocich wierszyków, inscenizacja kociego wiersza, kocie zagadki, koty – kolorowanka, wydzieranka, wyklejanka, pomóż kotkowi dojść do kłębka wełny, kocie zabawy ruchowe. **Zapisy tel.: (58) 531-09-21.**

Filia nr 3 przy ul. Jagiełły 8 przygotowała trzy propozycje: zajęcia literacko-plastyczne „**W krainie baśni i legend**”, „**Gry i zabawy logiczne**”, czyli: kalambury, rebusy, wykreślanki i krzyżówki oraz „**Karnawałowy zawrót głowy**”, podczas którego odbędą się: turniej „Jaka to melodia”, zabawy przy muzyce oraz wykonywanie strojów karnawałowych. **Zapisy tel.: (58) 532-72-27.**

Filia nr 5 przy ul. Kościuszki 1 zaprasza na spotkanie literacko-plastyczne zatytułowane „**Zabawy w krainie baśni**”, podczas których dzieci posłuchają baśni, rozwiążą krzyżówki i rebusy, wykonają girlandy, pobawią się w kalambury. **Zapisy tel.: (58) 531-35-50 wew. 24.**

Filię nr 9 przy ul. Wyzwolenia 1 w czasie ferii zimowych odwiedzą kosmici. Specjalnie dla grup zorganizowanych przygotowano zajęcia „**Kosmiczna inwazja w bibliotece**”. Ze względu na tajność misji szczegółów nie możemy zdradzić. **Zapisy tel.: (58) 531-58-59.**

Sekcja Historii Miasta (Biblioteka Główna przy ul. J. Dąbrowskiego 6) zaprasza dzieci z klas 0-III na zajęcia „**Napij się herbaty u Honoraty**”. W programie m. in.: chińska legenda o „odkryciu” herbaty, słowo „herbata” w językach świata, co to jest „herbata na smyczy” i inne ciekawostki, projektowanie kubka z tczewskim motywem, a na zakończenie wspólna degustacja pysznej herbaty przyrządzonej według receptury Honoraty. Starszym dzieciom proponuje się różne zabawy i gry edukacyjne związane z historią i współczesnością Tczewa pod hasłem: „**Baw się z nami, tczewianami**”. **Zapisy tel.: (58) 531-36-37 wew. 19.**

Zajęcia dla grup niezorganizowanych:

Dla dzieci z osiedla Czyżykowo przygotowano cykl spotkań „**Skarbiec sztuki**”. W trakcie zajęć za-



bawy plastyczne, malowanie twarzy, czytanie książeczek, gry i zabawy intelektualne, zabawy ruchowe. Zajęcia będą odbywać się we wtorki, środy i czwartki w godzinach 14.00-15.00 w **Fili nr 2** przy ul. Konarskiego 15.

Młodych mieszkańców Starego Miasta zaprasza **Filia biblioteczna nr 5** przy ul. Kościuszki 1:

- 31 stycznia o godz. 12:00 na „**Zabawy w krainie baśni**”, czyli: czytanie baśni, zagadki słowne i obrazkowe oraz wykonywanie karnawałowych girland;
- 2 lutego na zajęcia plastyczne „**Decoupage – zdobienie na szkle**”;
- 7 lutego o godz. 12:00 na **Krzyżówkowy zawrót głowy**: rozwiązywanie krzyżówek i łamigłówek;
- 9 lutego o godz. 12:00 na zajęcia plastyczne „**Decoupage – zdobienie na szkle**”.

Atrakcje przygotowała również **Filia nr 4** (ul. Pionierów 7). 6 lutego o godz. 10:30 odbędą się zajęcia plastyczne i zabawy ruchowe pod wspólnym tytułem „**Zimowy kiermasz różnaitości**”. W programie m.in.: rysowanie zimowego pejzażu, zabawy z gazetą, zabawa w magicznym kole.

Filia nr 9 (ul. Wyzwolenia 1) przygotowała następujące zajęcia:

- 30, 31 stycznia oraz 6 i 7 lutego w godz. 14:00-15:00 – gry planszowe, kolorowanki, układanie puzzli;
- 2 lutego o godz. 15:00 – zajęcia plastyczne „**Drugie życie papierowych serwetek czyli Decoupage dla początkujących**”;
- 9 lutego o godz. 15:00 – zajęcia plastyczne „**Tańcowała igła z nitką – Walentynkowy patchwork**”

W **Fili nr 3** (ul. Jagiełły 8) i **Fili nr 7** (ul. Broniewskiego 35) czekać będą specjalne kąciaki dla dzieci, a w nich: gry planszowe, kolorowanki, krzyżówki, puzzle i wiele innych niespodzianek.

Konkursy:

Filia nr 4 (ul. Pionierów 7) zaprasza 3 lutego o godz. 10:30 do wzięcia udziału w konkursie na omnibusa Biblioteki dla uczniów kl. I-III szkół podstawowych pt. „**Kto dużo wiedzy zdobędzie, ten mądrzejszy będzie**”. Uczestnicy konkursu będą odpowiadać na wylosowane przez siebie pytania dotyczące różnych dziedzin wiedzy.

Filia nr 7 (ul. Broniewskiego 25) zaprasza do wzięcia udziału w konkursie plastycznym pt. „**Kartka walentynkowa**”. Prace wykonywane będą 8 lutego o godz. 12:00 w bibliotece. Tego samego dnia nastąpi rozstrzygnięcie konkursu.

Filia nr 9 (ul. Wyzwolenia 1) ogłasza konkurs plastyczny „**Ten Obcy czyli portret kosmiczny, który jest**” adresowany do dzieci do lat 10. Prace (format A-4) należy składać do 18.02.2012 r. Ogłoszenie wyników i wręczenie nagród nastąpi 23 lutego.

Wystawy:

W Bibliotece Główniej czynna będzie wystawa „**W dawnej aptece**”, na której została zaprezentowana krótka historia najstarszych tczewskich aptek, również tych już nieistniejących. Obok przedwojennych zdjęć, reklam, recept znajdują się także naczynia apteczne, wagi, pulpit.

Serdecznie zapraszamy!

Program ferii:

31.01.2012 wtorek

- **Zimowa Akademia Plastyczna**, godz. 9:00 i 11:00, tarasy, bezpłatnie
- **Warsztaty pisania gęsim piórem**, godz. 9:00, 10:15, 11:30, galeria, bezpłatnie

01.02.2012 środa

- **Zimowa Akademia Plastyczna**, godz. 9:00 i 11:00, tarasy, bezpłatnie

02.02.2012 czwartek

- **Bal przebierańców**, godz. 10:00, sala widowiskowa, bilet: 1 zł

03.02.2012 piątek

- **Warsztaty robienia biżuterii**, godz. 9:30 i 12:00, sala plastyczna, bezpłatnie

06.02.2012 poniedziałek

- **Zimowa Akademia Tańca**, godz. 9:00, 10:00, 11:00, tarasy, bezpłatnie

07.02.2012 wtorek

- **Bal przebierańców**, godz. 10:00, sala widowiskowa, bilet: 1 zł

08.02.2012 środa

- **Zimowa Akademia Tańca**, godz. 9:00, 10:00, 11:00, tarasy, bezpłatnie

09.02.2012 czwartek

- **Bal przebierańców**, godz. 10:00, sala widowiskowa, bilet: 1 zł

10.02.2012 piątek

- **spektakl teatralny „Królowa śniegu”** w wykonaniu Gdańskiego Teatru Muzycznego Picorello, godz. 10:00, sala widowiskowa, bilet 3 zł

Grupy zorganizowane obowiązują wcześniejsza rezerwacja miejsc. Ilość miejsc ograniczona. Decyduje kolejność zgłoszeń.

Wszystkie propozycje odbywają się w Centrum Kultury i Sztuki w Tczewie przy ul. Wyszynskiego 10; tel. 58-531-07-07, e-mail: cki@s@ckis.tczew.pl

„KRÓLOWA ŚNIEGU”

Gdański Teatr Muzyczny PICORELLO zaprasza na spektakl pt. „Baśń o Królowej Śniegu” wg Ch. H. Andersena do muzyki Piotra Jana Ulatowskiego i scenariusza Izabeli Zaleskiej. Jest to przejmująca opowieść o przyjaźni Kaja i Gerdy. *Zły Czarnoksiężnik tworzy magiczne lustro zła, z którego jeden z odłamków dostaje się do oka i serca małego Kaja. Chłopiec zmienia się – staje się kapryśny i niegrzeczny. Odmienionego Kaja porzuca do swego pałacu podstępna Królowa Śniegu. Mała Gerda wyrusza w świat by odnaleźć swojego przyjaciela a po drodze spotyka niezwykłych przyjaciół – lruka i renifera, którzy uswiadamią ją, że największa siła żeby pokonać złą Królową tkwi w jej dobrym sercu... Czy odnajdzie Kaja?*

Czas trwania spektaklu: 1 godz. 15 min



Pracownia Edukacji Ekologicznej

Urząd Miejski w Tczewie – Wydział Spraw Komunalnych

83-110 Tczew, ul. 30 Stycznia 1, tel./fax (058) 531 76 41, www.pee.tczew.pl, e-mail: pee@um.tczew.pl

Akcja „Przygoda z przyrodą” ZIMOWISKO 2012

Pracownia Edukacji Ekologicznej dla uczestników zimowisk w dniach 30.01.12-10.02.12 organizuje zajęcia z zakresu edukacji ekologicznej w ramach akcji „Przygoda z przyrodą” – ZIMOWISKO 2012.

Uwzględniając, że rok 2012 jest Międzynarodowym Rokiem Zrównoważonej Energii dla Wszystkich, tematyka zajęć obejmuje promowanie zrównoważonego gospodarowania energią oraz zasobami przyrody.

Odbędą się:

- zajęcia w Pracowni Edukacji Ekologicznej – pod hasłem „Pioruny bogów czyli pozytywna energia”;
- konkurs plastyczny pod hasłem „Oszczędzamy energię”;
- warsztaty w szkołach „Czas na eksperyment!” – fascynujące lekcje pełne doświadczeń! (uczniowie samodzielnie wykonują doświadczenia z zakresu nauk przyrodniczych). Zajęcia poprowadzą dr Joanna Mytnik-Ejsmont oraz prof. dr hab. Piotr Rutkowski – UG Katedra Taksonomii Roślin i Ochrony Przyrody.
- wyjazdy na zajęcia terenowe i edukacyjne.

Tegoroczne zajęcia będą kontynuacją realizowanej w poprzednich latach tematyki zrównoważonego rozwoju, poszanowania różnorodności, ochrony środowiska naturalnego i zasobów naszej planety.

Serdecznie zapraszamy szkoły podstawowe do skorzystania z naszych propozycji.

ANNA PEICHERT

OGŁOSZENIE

• Prezydent Miasta Tczewa informuje, że na tablicy ogłoszeń Urzędu Miejskiego w Tczewie (II piętro) został wywieszony wykaz nieruchomości stanowiącej własność Gminy Miejskiej Tczew oznaczonej nr dz. 16/16 obr. 4 o pow. 1110 m² KW GDI/00017960/4 przeznaczonej do sprzedaży w drodze bezprzetargowej na polepszenie warunków zagospodarowania nieruchomości przyległej tj. dz. 11/49 obr. 4 na rzecz jej właściciela.

JAK SZKOŁY I PRZEDSZKOLA SE

Promowanie selektywnej zbiórki surowców wtórnych zajmuje ważne miejsce w edukacji ekologicznej mieszkańców.

W 2011 roku realizowano następujące programy ekologiczne:

- Moje miasto bez odpadów
- Recykling w mojej szkole
- Konkurs Zakręczone-Odkręczone

Moje miasto bez odpadów

W X edycji programu **Moje miasto bez odpadów**, jak co roku udział wzięły dzieci z przedszkoli i szkół podstawowych oraz młodzież z tczewskich gimnazjów. Jego celem było odzyskanie oraz poddanie recyklingowi jak największej ilości papieru, butelek plastikowych po napojach typu PET oraz puszek aluminiowych.

Przekazano do recyklingu łącznie **69,5 ton** surowców wtórnych.

Wśród szkół najwięcej surowców wtórnych w przeliczeniu na 1 ucznia zebrała **Szkoła Podstawowa nr 12** tj. 27,8 kg.

Natomiast wśród przedszkoli największą aktywnością w zbiorce wykazało się **Przedszkole „Chatka Puchatka”** z wynikiem 20,7 kg na 1 dziecko.

Konkurs „Zakręczone-Odkręczone”

Wieloletni konkurs na zebranie jak największej ilości plastikowych nakrętek z butelek plastikowych typu PET cieszy się dużym zainteresowaniem. Istnieje świa-



domość, że odpady plastikowe tj. butelki zajmują dużą objętość. Zależy więc potrzeba wyrobienia nawyku odkręcania nakrętek plastikowych przed ich segregacją lub wyrzuceniem. Umożliwia to zmniejszenie objętości plastikowego opakowania.

W VIII edycji konkursu udział wzięły szkoły i przedszkola z terenu miasta.

Łącznie zebrano **3,7 mln szt.** nakrętek plastikowych.

Szkoła Podstawowa nr 12 uzyskała najwyższy wynik – **2,6 kg** zebranych nakrętek w przeliczeniu na jednego ucznia.

Natomiast spośród przedszkoli najwięcej nakrętek w przeliczeniu na 1 dziecko zbierało **Przedszkole Sióstr Miłosierdzia** tj. **5,2 kg**.

W 2011 r. dzięki konkursowi „Zakręczone-Odkręczone” odzyskano **10,6 ton plastikowych nakrętek**.

Recykling w mojej szkole

W zbiorce baterii rywalizację przedstawia wykres nr 3:

W grupie szkół najwięcej **baterii zebrało Gimnazjum nr 3** – 371 kg, a spośród przedszkoli tylko jedno było uczestnikiem ww. programu. **Przedszkole Ekologiczne „Jodelka”** zebrało 25 kg baterii, które przekazano do utylizacji.

Łącznie zebrano ponad tonę baterii – niebezpiecznego odpadu dla środowiska.

Podsumowanie programów ekologicznych realizowanych w 2011 roku przez szkoły obrazuje wykres nr 4 na stronie obok.

Najlepsze wyniki w w/w programach i konkursach uzyskały Szkoła Podstawowa nr 12, Szkoła Podstawowa nr 7 i Gimnazjum nr 3 w Tczewie.

Wśród przedszkoli najlepsze wyniki w selektywnej zbiorce uzyskały Przedszkole „Chatka Puchatka” i Przedszkole Sióstr Miłosierdzia.

Wykres nr 6 na stronie obok obrazuje efektywność selektywnej zbiórki odpadów w jednostkach oświatowych.

Efektom realizacji powyższych programów było zebranie w 2011 r. przez jednostki oświatowe w sposób selektywny 70 723 kg odpadów, które poddano recyklingowi.

Zebrano:

| Rok | Papier kg | Plastik kg | Aluminium kg | Szkoło kg | Baterie kg | Kartridże kg |
|------|-----------|------------|--------------|-----------|------------|--------------|
| 2011 | 54 750 | 14 729 | 53 | 0 | 1 001 | 191 |

Zapraszamy placówki oświatowe oraz mieszkańców Tczewa do udziału w selektywnej zbiorce odpadów w 2012 roku.



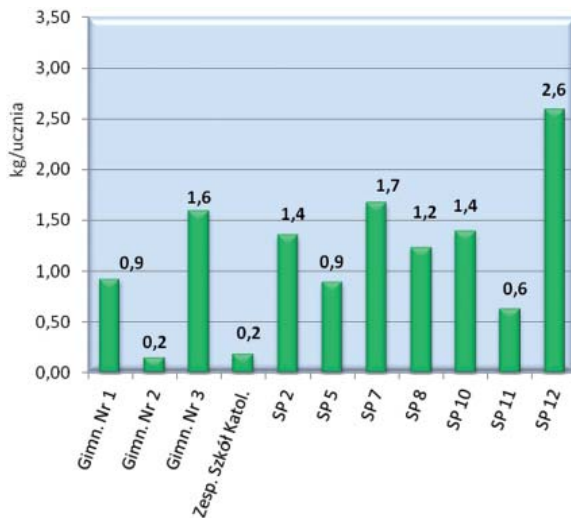
Pracownia Edukacji Ekologicznej

Urząd Miejski w Tczewie – Wydział Spraw Komunalnych

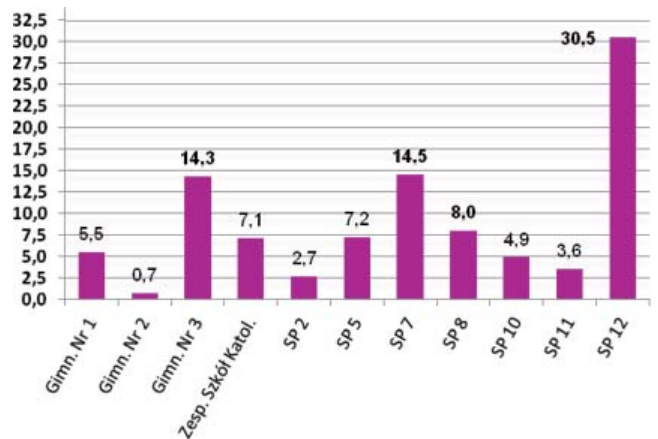
83-110 Tczew, ul. 30 Stycznia 1, tel./fax (058) 531 76 41, www.pee.tczew.pl, e-mail: pee@um.tczew.pl

REGREGOWAŁY ODPADY W 2011 ROKU?

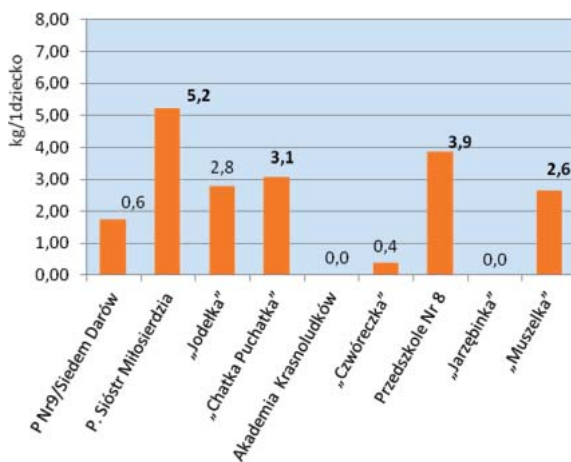
Wykres 1
Konkurs Zakręcone-Odkręcone 2011 r.
Waga zebranych nakrętek w kg na 1 ucznia



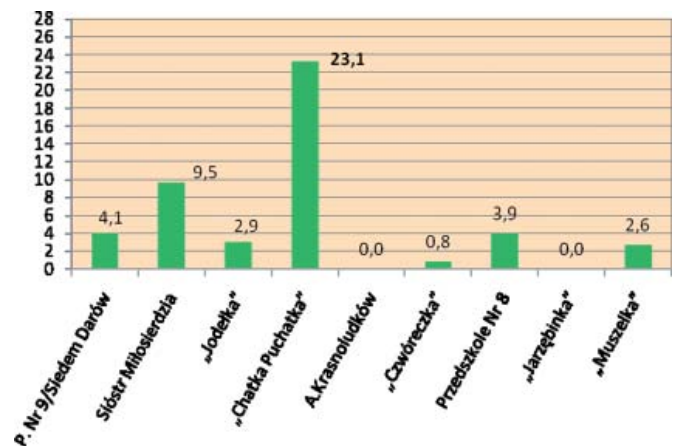
Wykres 4
Rozliczenie zbiórki surowców wtórnych zebranych w ramach programów MMBO, ZO i RWMS w 2011 r.
Makulatura, aluminium, plastik typu PET, nakrętki i baterie w kg na 1 ucznia



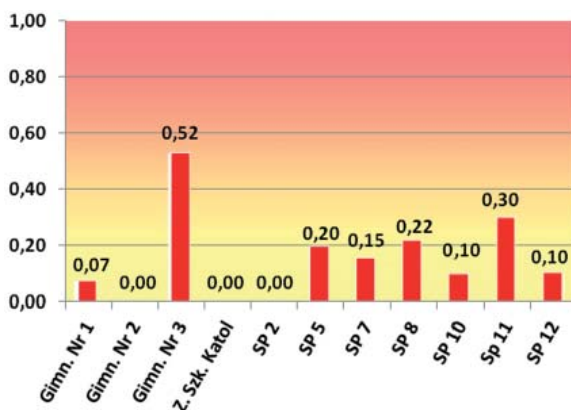
Wykres 2
Konkurs Zakręcone-Odkręcone 2011 r.
Waga zebranych nakrętek w kg na 1 dziecko



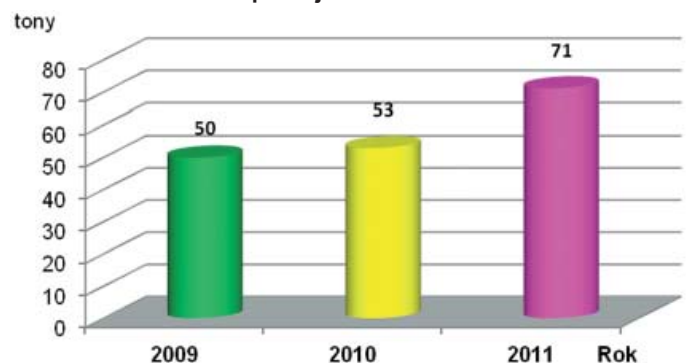
Wykres 5
Rozliczenie zbiórki surowców wtórnych zebranych w ramach programów MMBO, ZO i RWMS w 2011 r.
Makulatura, butelki PET, nakrętki w kg na 1 dziecko przedszkolne



Wykres 3
Konkurs „Recykling w mojej szkole”.
Ilość zebranych baterii w kg na 1 ucznia w 2011 r.



Wykres 6
Zestawienie surowców wtórnych w tonach zebranych w latach 2009-2011 przez jednostki oświatowe



TCZEW, KTÓREGO DZIŚ JUŻ NIE MA (część trzecia)

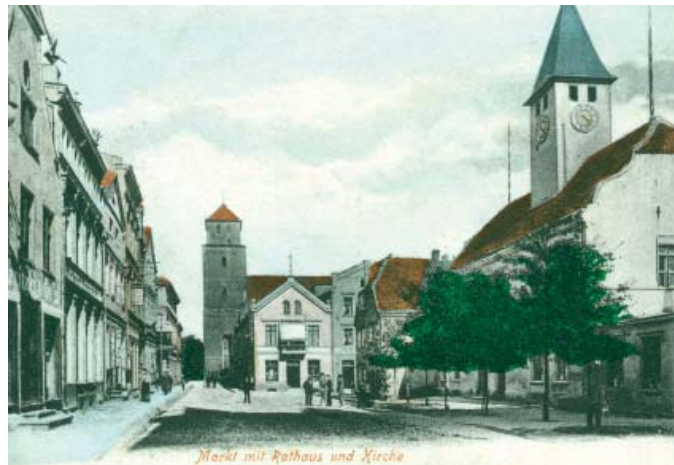
PLAC HALLERA

Punktem docelowym trzeciej części naszej wędrówki po Tczewie jest plac gen. Józefa Hallera. Przed „skwerem różanym” niegdyś była główna brama prowadząca do miasta – tzw. Brama Wysoka, a przed nią most zwodzony. Tych elementów dawnego obwarowania miejskiego dziś już nie ma, a fragmenty murów obronnych znajdziemy m.in. w pobliżu tj. przy ul. Krótkiej i Podmurnej.

W 1734 roku przed bramą urządzono cmentarz (ob. ul. J. Dąbrowskiego 16), na którym pochowano żołnierzy rosyjskich zmarłych na tyfus plamisty i czarną ospę. Działo się to w czasie walk o sukcesję polską po śmierci Augusta II.

Po krótkim spacerze możemy zatrzymać się na dłuższą chwilę na Staromiejskim Rynku. Tuż przy ul. Kard. S. Wyszyńskiego, w północno-zachodniej części placu, ujrzymy oznaczony inną kostką okrąg – jest to miejsce po dawnym pręgierzu. Tak, tu właśnie karę, wedle Wilkierza Królewskiego Miasta Tczewa, można było odbyć np. za złamanie płotu. Pręgierz został usunięty przez wojska gen. J. H. Dąbrowskiego po zdobyciu miasta w 1807 roku. Takie umiejscowienie pręgierza nie powinno nikogo dziwić, wszak na rynku koncentrowało się życie publiczne: wiecowano, ogłaszano i wykonywano wyroki. A propos miejsc wymierzania kar, warto wspomnieć, że szubienica znajdowała się w pobliżu wzmiankowanej Bramy Wysokiej.

Rynek – to główny plac miasta historycznego przeznaczony na miejsce handlu i siedzibę władz komunalnych. Każdy turysta, który zwiedza plac gen. J. Hallera, na pewno zauważa brak bardzo charakterystycznej budowli, jaka znajduje się w wielu historycznych miastach, a mianowicie ratusza. Ratusz tczewski został zbudowany już w czasach krzyżackich i miał kształt litery „U”: skrzydła południowe (długość: 24 m, szerokość: ponad 8 m) i północne były równoległe do siebie ułożone, a łączyło je skrzydło zachodnie (długość: 12 m, szerokość: 10 m). Był to obiekt podpiwniczony; na parterze znajdowały się ławy kupieckie, a na piętrze pomieszczenia burmistrza i rady oraz prawdopodobnie skryptorium. W 1577 roku Tczew został w dużej mierze zniszczony przez pożar, który nie ominął też ratusza: spłonęła wieża, dachy i większość wnętrza budynku. Budowlę odbudowano, tym razem na planie litery „L”. Nowy ratusz pełnił wyłącznie funkcje administracyjne. W jego



Nieistniejący już ratusz, początek XX w.

Ze zbiorów Miejskiej Biblioteki Publicznej w Tczewie



Orientacyjna lokalizacja Bramy Wysokiej

śledztwie wzniesiono domy mieszkalne. Pod koniec XIX wieku uzyskał sylwetkę, jaką znamy z archiwalnych pocztówek. Był budynkiem podpiwniczonym, dwukondygnacyjnym, z użytkowym poddaszem nakrytym ceramicznym dachem z wieżą, u szczytu której, w każdej ze ścian, były dwa niewielkie okienka, a pod nimi tarce zegarowe. W maju 1916 roku ratusz i pięć przyległych do niego domów spłonęło w niewyjaśnionych okolicznościach. Nie zostały one odbudowane. W 1995 roku zrekonstruowano zarys budowli na nowej nawierzchni rynku.

Tczewski ratusz był świadkiem wielu ważnych wydarzeń. Na

przykład w 1627 roku w jego salach wydano bankiet na cześć króla szwedzkiego Gustawa Adolfa. W XIX/XX wieku przechowywano w jego pomieszczeniach ważne dokumenty miejskie oraz pamiątki, np. portret sławnego podróżnika Jana Reinholda Forstera.

Ciąg dalszy w następnym numerze.

M. K.
SEKCJA HISTORII MIASTA
MBP w TCZEWIE

Na podstawie:

Rząd Ryszard, *Ratusz tczewski. Dzieje budowli i rekonstrukcja jej zarysu na nawierzchni rynku*, [w:] „Rocznik Gdański”, t. LVIII, 1998, z. 1, s. 151-161.



W tym miejscu stał pręgierz



Pożar ratusza, 1916 r.

Ze zbiorów Miejskiej Biblioteki Publicznej w Tczewie



Rzut przyziemia ratusza w okresie średniowiecza

Źródło: Golicki Józef, *Wędrówki po średniowiecznym Tczewie. Kto, co, kiedy i dlaczego*, Tczew 2010, s. 87

" Zaprawdę powiadam wam, co uczyniliście jednemu z tych moich braci moich najmniejszych, Mnieście uczynili "
 Mt (25,40)

WIGILIJNE SPOTKANIE OPŁATKOWE

Chrześcijańska życzliwość i trud umożliwiły 18 grudnia Spotkanie Wigilijne tysiącom ludzi, którzy przełamali się opłatkiem pobłogosławionym przez ks. Infułata Stanisława Gruntę, przekazali sobie życzenia świąteczne, wysłuchali koncertów kolęd, obejrzeni jasełka i żywy żłobek. Najmłodszym rozdaliśmy mnóstwo zabawek. Dzięki wielkiej hojności darczyńców zgromadzeni spożyli także wieczerzę wigilijną.

DZIĘKUJEMY J.E. Księdzu Biskupowi Pelplińskiemu Janowi Bernardowi Szladze za patronat,

- ks. Infułatowi Stanisławowi Gruntowi za współtworzenie i za udział. Księżom, z księdzem prałatem Piotrem Wysogą na czele, ks. prał. Antonim Dunajskim i ks. Janem Bukiem, którzy błogosławieństwem i czynami współtworzyli tę radosną nowinę.

DZIĘKUJEMY DARZYŃCOM

- Firmie IGLOTEX ze Skórcza - Tadeuszowi Włodarczykowi
- Miejskiemu Ośrodkowi Pomocy Społecznej w Tczewie
- Piekarniom: SAMBOR - Jackowi Zywertowi, Józef Wąsowi, Leszkowi Melerowi z Pelplina, Grzegorzowi i Karolowi Metryka
- Restauracjom: Piaskowa - Piotrowi Reźmerowi, Carina - Adamowi Andryjkeno, Pod Orłem - B i K. Rosinek, Hacjenda - Sławomirowi Szosce, Roma - Romanowi Stubbie, Łukaszowi Wojnowskiemu - Villa Leśne Ustronie, Waldemarowi i Jolancie Goertz - Pizzeria „Tina”, Restauracji "Acropolis", Zajazdowi Stonecznemu, p. Edwardowi Rojkowi, Zespołowi Szkół Ekonomicznych także Kupcom Tczewskim "Świt"
- Kazimierzowi Arczewskiemu / Gospodarstwo Sadownicze Waćmierek /- Ryszardowi Morawskiemu / Sady Malenin /
- Domom Pomocy Społecznej w Pelplinie, Damaszcze i w Rudnie

DZIĘKUJEMY ZA POMOC ORGANIZACYJNĄ:

- Kurii Diecezjalnej w Pelplinie
- Urzędowi Miejskiemu w Tczewie
- Starostwu Powiatowemu w Tczewie
- Włodzimierzowi Mroczkowskiemu
- Alfredzie Gardzielewskiej
- Zakładowi Usług Komunalnych
- Ochotniczej Straży Pożarnej w Tczewie
- Państwowej Straży Pożarnej w Tczewie
- Powiatowej Komendzie Policj w Tczewie
- Straży Miejskiej w Tczewie
- Wydziałowi Gospodarczemu UM
- Caritas przy parafii św. Krzyża
- Służbom Liturgicznym parafii św. Krzyża
- Siostron Pasterkom przy parafii św. Krzyża
- Uczniowskiemu Klubowi Sportowemu "Wiktoria"

DZIĘKUJEMY ZA KONCERT I JASEŁKA:

- dzieciom z Niepublicznego Przedszkola "Jarzębinka"
- Chórowi Męskiemu "Echo"
- Chórowi "Juventus" przy parafii św. Krzyża
- Chórowi Dziecięcemu "Biedronki" z parafii św. Krzyża
- Scholi "Latorośle" z parafii św. Józefa
- Szkole Podstawowej nr 10 w Tczewie
- Szkole Podstawowej nr 7 w Tczewie
- dzieciom z Przedszkola "Akademia Krasnoludków"
- Panu Zbigniewowi Flisikowskiemu

DZIĘKUJEMY ZA ZABAWKI :

- Młodzieżowej Radzie Miasta
- Sportowej Szkole Podstawowej nr 2
- Szkole Podstawowej nr 5
- Szkole Podstawowej nr 7
- Szkole Podstawowej nr 8
- Szkole Podstawowej nr 11
- Szkole Podstawowej nr 12
- Gimnazjum Nr 1
- Gimnazjum Nr 2
- Gimnazjum Nr 3
- Przedszkolu Sióstr Miłosierdzia
- Przedszkolu Akademii Krasnoludków
- Przedszkolu Czworęcza
- Gimnazjum Katolickiemu
- Zespołowi Szkół Ekonomicznych
- II LO

DZIĘKUJEMY ZA CIASTA :

Przedszkolom i wszystkim szkołom

DZIĘKUJEMY ZA NAGŁOSNIENIE

Centrum Kultury i Sztuki

DZIĘKUJEMY ZA ŻŁÓBEK

- Zespołowi Szkół Agrotechnicznych w Swarozynie z p. Tadeuszem Sobieckim na czele

Dziękujemy Komendzie Hufca ZHP i tczewskim harcerzom za Świątko Betlejemskie, wigilijne sianko i pomoc organizacyjną

Podziękowania dla T K "TeTka", Radia "Głos", TV Vectra, Dz. Bałtyckiego, Gazety Tczewskiej, portali internetowych

Dziękujemy ks. Marcinowi Basce i Kazimierzowi Smolińskiemu za prowadzenie Wigilii

DZIĘKUJEMY kawalerom i damom Przeoratu Pomorskiego Orderu Świętego Stanisława

DZIĘKUJEMY Stefanowi Kukowskiemu za społeczną inicjatywę i organizację całości

PREZYDENT MIASTA TCZEWA


Mirosław Pobłocki

STAROSTA TCZEWSKI


Józef Puczyński

KURIA DIECEZJALNA PELPLIŃSKA


Ks. Infułat Stanisław Grunt



Fabryka Sztuk

**GRUPA REKONSTRUKCJI HISTORYCZNEJ
Pułk 12 Piechoty Księstwa Warszawskiego**



Inscenizacja

BITWY O TCZEWA

z 23 lutego 1807r.

godz. 11.30 Plac Hallera - bratanie się z cywilami

godz. 14.00 Mury Obronne ul. Krótka, Wąska

BITWA

18 lutego 2012

